



Reconstruir con estadísticas de género:
Hacia el logro de la Agenda 2030

Encuestas de evaluación rápida de género para entender los efectos diferenciados de COVID-19

Michael F. Craft y Paulina Grobet

ESQUEMA



La presentación tratará tres niveles para entender como las **encuestas de evaluación rápida de género** han proporcionado una medida innovadora para producir datos centrados en el uso para la respuesta a la pandemia

Contexto global

Antecedentes a nivel global de encuestas de evaluación rápida de género

Respuesta regional

La metodología y los enfoques de tres encuestas realizadas a raíz de la pandemia de COVID-19

Caso nacional

Una ilustración de la encuesta en México y su uso



CONTEXTO
GLOBAL

CONTEXTO GLOBAL



El Secretario General de las Naciones Unidas, António Guterres, ha instado a los Estados Parte a ir más allá de las medidas de emergencia de corto plazo, para responder a los impactos que COVID-19 ha dejado en las sociedades y en la vida de las mujeres y hombres

Respuesta a la crisis por COVID-19

Propone considerar la adopción de un conjunto totalmente nuevo de políticas sanitarias, económicas, sociales e industriales, así como reconstruir con igualdad, redefinir el modelo de desarrollo hacia uno firmemente sustentado en los derechos humanos y tener en cuenta la dimensión ambiental, en consonancia con los Objetivos de Desarrollo Sostenible (ODS) y la Agenda 2030.*

Fuente: Informe del Secretario General “El impacto del COVID-19 en América Latina y el Caribe” (2020)

ENCUESTAS DE EVALUACIÓN RÁPIDA DE GÉNERO

(RGAs, por sus siglas en inglés)



ONU Mujeres por medio del Programa Global “**Mujeres y niñas cuentan**” (Women Count), ha impulsado propuestas metodológicas para subsanar la carencia de información estadística oportuna, con perspectiva de género.

Objetivo

Evaluar el impacto de la pandemia por COVID 19 en la vida de mujeres y hombres de diversas regiones.

Metodología global

A partir de la aplicación de RGAs, en algunos países de Asia Pacífico, Women Count, propuso un **modelo global** con fines de comparabilidad internacional.

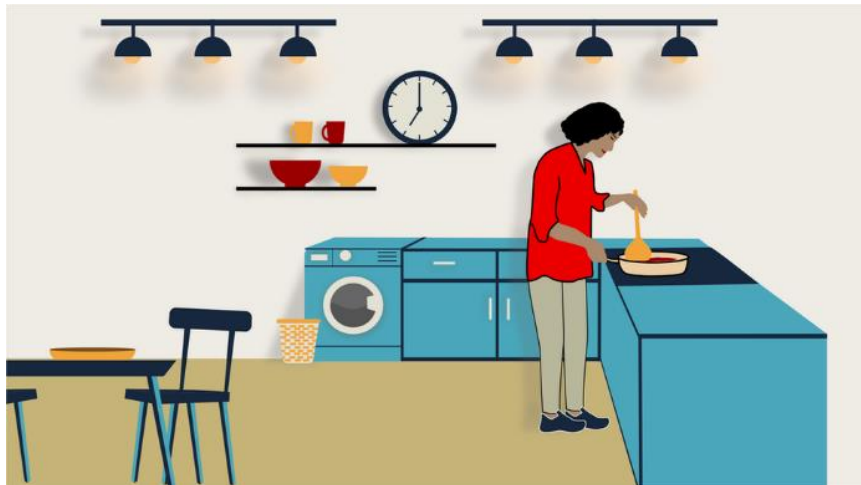
+52 países de diferentes regiones

Asia y el Pacífico (11), Europa y Asia Central (16), Estados Árabes (9), África Occidental y Central (8), África Oriental y Meridional (8) y América Latina y el Caribe (3).

Los resultados pueden ser comparados internacionalmente. Algunos de ellos han sido difundidos en reportes a nivel global, regional y nacional:

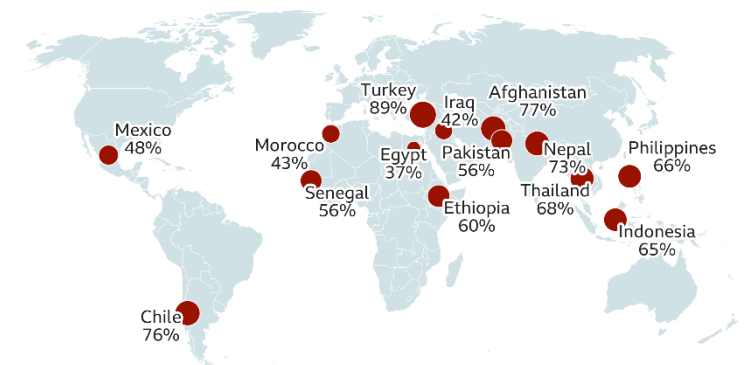
“Coronavirus and gender: More chores for women set back gains in equality”

“...antes de la pandemia, se estimaba que las mujeres realizaban alrededor de las tres cuartas partes de las 16,000 millones de horas de trabajo no remunerado que se realizan cada día en todo el mundo”.



“...antes del coronavirus, por cada hora de trabajo no remunerado que realizaban los hombres, las mujeres realizaban tres horas. Ahora esa cifra es mayor.”

And women are doing even more since Covid
Proportion of women who say they're spending more time on at least one domestic chore since Covid



Source: United Nations

BBC

>> <https://www.bbc.com/news/world-55016842>

Whose time to care: Unpaid care and domestic work during COVID-19



Introduction

THE PROBLEM

Globally, as more people are at home than ever, due to pandemic-related measures and lockdowns, the need for household chores and care has multiplied. But who is shouldering these increased burdens, and by how much have they increased? To answer this question, UN Women has been gathering new and eye-opening data.

Prior to COVID-19, data on how much time women and men spent on unpaid care and domestic work was scarce. What we knew was that, on an average pre-COVID-19 day, women already spent about three times as many hours on unpaid domestic work and care work as men.

But the pandemic has complicated everything - increasing demands for care and domestic work and impeding traditional in-person data-gathering. To ensure a gender-responsive and evidence-based recovery, UN Women has been leading efforts to collect, analyse and disseminate timely data on the gendered impacts of COVID-19, and government responses.

Available data from 38 countries overwhelmingly confirm that both women and men have increased their unpaid workloads, but women are still doing the lion's share. Women are also taking on a greater intensity of care-related tasks than men. Meanwhile, parents are getting more help from daughters than sons. Worryingly, more women than men are leaving the workforce, perhaps as a result of these increased workloads. The economic fallout, including loss of jobs and livelihoods, is expected to push millions of additional people into extreme poverty - and women and

girls stand to be the hardest-hit. By the end of this year, a shocking 13 percent of the world's women and girls - 469 million people - will be living in extreme poverty.

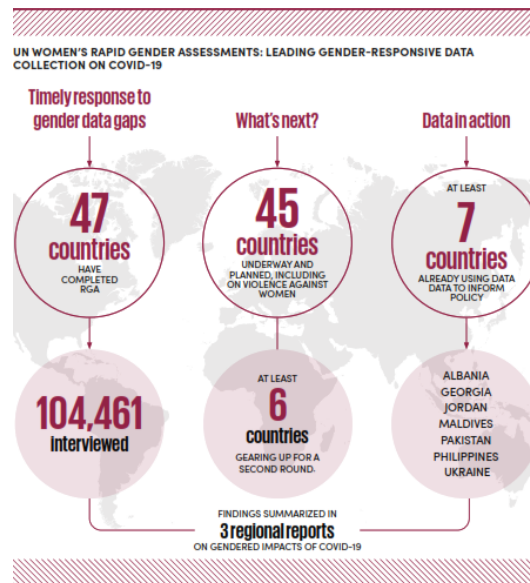
WHAT SOLUTIONS ARE BEING INTRODUCED?

To monitor pandemic-related solutions, UN Women has co-developed a global COVID-19 Gender Policy Response Tracker with UNDP. It reveals that few governments have addressed the increased demands of unpaid care and domestic work in their COVID-19 responses - with a mere 8 per cent of all existing social and labour market measures focused on this domain.

That said, a number of targeted solutions have been adopted in response to the care crisis. Argentina has increased monthly child allowance payments; Australia and Costa Rica have ensured that childcare services remain open during lockdowns; Austria, Cyprus and Italy have granted additional family leave to affected working parents, and Canada, Spain and Republic of Korea have introduced cash benefits for parents who are affected by school and day care closures. Costa Rica, Germany and Italy have introduced measures such as paid reductions in working time and work-sharing arrangements while expanding access to paid parental and sick leave, including for self-employed workers.

UN WOMEN'S DATA RESPONSE

Teaming up with national and international partners, UN Women has rolled out Rapid Gender Assessment surveys



Indicadores:

- ✓ Trabajo domestico
- ✓ Trabajo de cuidados

- ✓ Durante la pandemia por COVID-19; 60% de las mujeres y 54% de los hombres han aumentado su carga de trabajo doméstico.
- ✓ 56% de las mujeres y 51% de los hombres han aumentado el tiempo que dedican al trabajo de cuidados no remunerado.
- ✓ Los hombres han incrementado ligeramente el tiempo que dedican a ayudar a personas adultas mayores, enfermas o con discapacidad. Pero a pesar del aumento de la contribución de los hombres a este tipo de cuidado, las mujeres siguen realizando las mayores cargas: 33% de mujeres versus 26% de hombres

>> <https://data.unwomen.org/publications/whose-time-care-unpaid-care-and-domestic-work-during-covid-19>



RESPUESTA
REGIONAL

METODOLOGÍA

centrada en los cambios relativos y las tendencias



ONU Mujeres implementó estas encuestas en Chile, México y Colombia, en estrecha colaboración con sus socios, para visibilizar y mejorar la comprensión de los impactos de género del COVID-19 en familias y sociedad en general.



Objetivo general

- Simple y bajo costo
- Rápido de usar
- Fácil de integrar



Métodos de recolección

- Encuesta en línea
- Encuesta por teléfono
- Encuesta por SMS



Alcance focalizado

- Centrarse en cambios relativos
- Alcance limitado de la encuesta

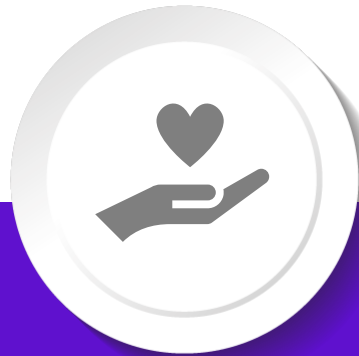
ESTRUCTURA de las encuestas



Las encuestas de evaluación rápida han enfocado como estructura general en las áreas siguientes:



Acceso a la asistencia
sanitaria y a la
información



Impactos socioeconómicos
diferenciales (ingresos,
empleo, trabajo de
cuidados)



Estrategias de
afrontamiento

ASOCIACIÓN CON EL SECTOR PÚBLICO Y PRIVADO



Área	País		
	Chile	México	Colombia
	ONU Mujeres	ONU Mujeres	ONU Mujeres
Organismos responsables	Ministerio de la Mujer y la Equidad de Género	Centro Global de Excelencia en Estadísticas de Género (CEEG); Instituto Nacional de las Mujeres (INMUJERES)	Consejería Presidencial para la Equidad de la Mujer (CPEM)
Organismo ejecutor	Entel Chile S.A.	Empresa QUANTOS S.A.	Empresa ISEGORÍA
Población objetivo	Personas clientes Entel en todo el país, mayores de edad (18 años o más)	Personas de 18 o más años de edad	Personas de 18 o más años de edad
Tamaño muestral logrado	1.526 entrevistas	1.201 entrevistas	1.647 entrevistas

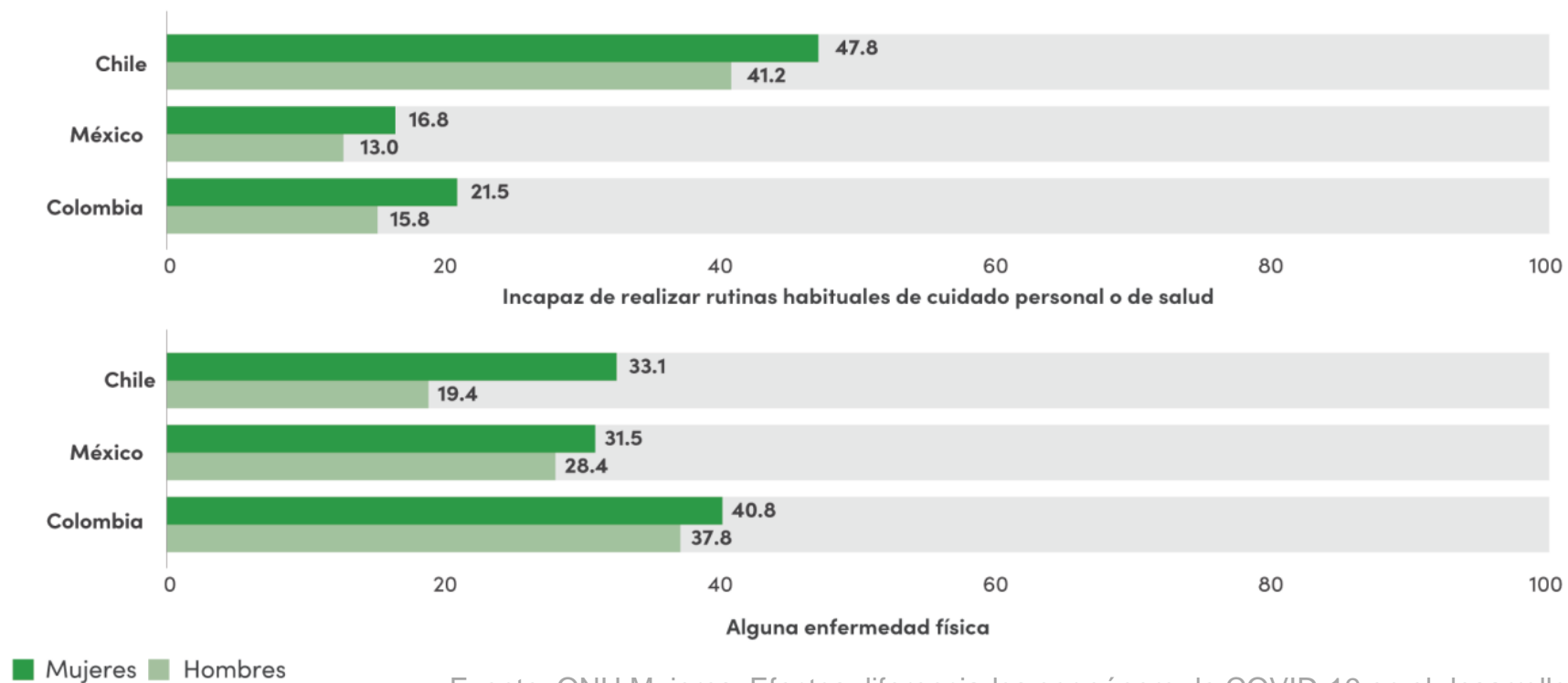
Fuente: ONU Mujeres, Efectos diferenciados por género de COVID-19 en el desarrollo sostenible (2021)

RESULTADOS



Los resultados de las encuestas demostraron los efectos diferenciados en mujeres y hombres; en el ámbito de la salud, el impacto emocional y de otras afectaciones a la salud recae de manera desproporcionada sobre las mujeres.


Proporción de personas cuya salud física se vio afectada desde la propagación del COVID-19, por sexo (%) *



Fuente: ONU Mujeres, Efectos diferenciados por género de COVID-19 en el desarrollo sostenible (2021)

DE LOS DATOS DE GÉNERO A LA ACCIÓN:

Casos de uso de las RGA



En **Albania**, la RGA ayuda a orientar los programas del Gobierno albanés para llegar mejor a las mujeres rurales

En **Jordania**, la programación de ONU Mujeres COVID-19 se adaptó para garantizar servicios y apoyo a distancia en materia de violencia de género.

En **Ruanda**, el Gobierno amplió un Fondo de Recuperación Económica para cubrir las pequeñas y medianas empresas, donde se concentran las mujeres.

En **Filipinas**, las preguntas específicas de la RGA se integraron en la encuesta nacional de población activa.

En **Colombia**, los nuevos datos ayudan a justificar los programas de apoyo económico dirigidos a las mujeres y a dar forma a una nueva política nacional de cuidados

En **Senegal**, los datos impulsan el diseño de un nuevo programa de apoyo a las mujeres en situación de vulnerabilidad.

En **Maldivas**, casi 7,500 trabajadoras informales están ahora incluidas en el programa gubernamental de subsidio de apoyo a los ingresos

En **Samoa**, se planea una recogida de datos para orientar los esfuerzos de recuperación del país

En **Chile**, un programa de subsidios creado para apoyar a los cuidadores que trabajan



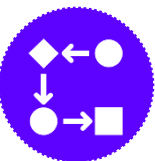
**VALOR
AGREGADO**
de las RGAs



La rapidez de contar con evidencias empíricas para identificar necesidades y problemas que requieren una respuesta urgente



Esfuerzo de recopilación de datos que tiene en cuenta la perspectiva de género y está vinculado a las acciones clave en colaboración con **varios socios**



Metodología **centrada en el uso** para responder a problemas emergentes mediante acciones y el diseño o ajuste de políticas públicas



Establecer una manera para **monitorear los efectos de la pandemia** a medio y largo plazo (dependiendo de los mecanismos de seguimiento)

CASO
NACIONAL

ENCUESTA DE EVALUACIÓN RÁPIDA SOBRE EL IMPACTO DE COVID-19: MÉXICO



Con el propósito de coadyuvar en la generación de datos para evaluar el impacto de COVID-19 en México, ONU MUJERES por medio del **Centro Global de Excelencia en Estadísticas de Género (CEEG)** y en alianza con el **Instituto Nacional de las Mujeres (INMUJERES)** llevaron a cabo la Encuesta de evaluación rápida sobre el impacto de COVID-19 (**ENERICOV-2020**).

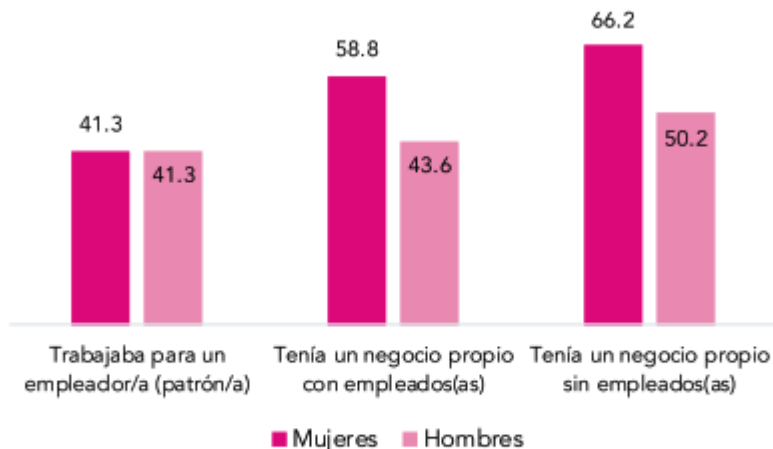
El instrumento de recolección de datos de la ENERICOV México toma como base el modelo global propuesto por Women Count/ONU Mujeres para la realización de encuestas rápidas con fines de comparabilidad internacional. Ésta, constituye una versión adaptada cuya metodología y resultados no son comparables con información generada de manera oficial.

EMPLEO E INGRESOS



Como efecto de la pandemia, un mayor porcentaje de mujeres que de hombres afirmó haber perdido su empleo o cerrado su negocio. El impacto fue mayor para las mujeres que realizaban una actividad de forma independiente (sin empleados).

Porcentaje de población ocupada antes del confinamiento que informó haber perdido su empleo o cerrado su negocio como efecto de la pandemia, por sexo y modalidad de actividad



Fuente: CEEG, ONU Mujeres, INMUJERES, ENERICOV-2020.

Nota: el porcentaje restante corresponde a mujeres y hombres que informaron no haber perdido su empleo o cerrado su negocio.

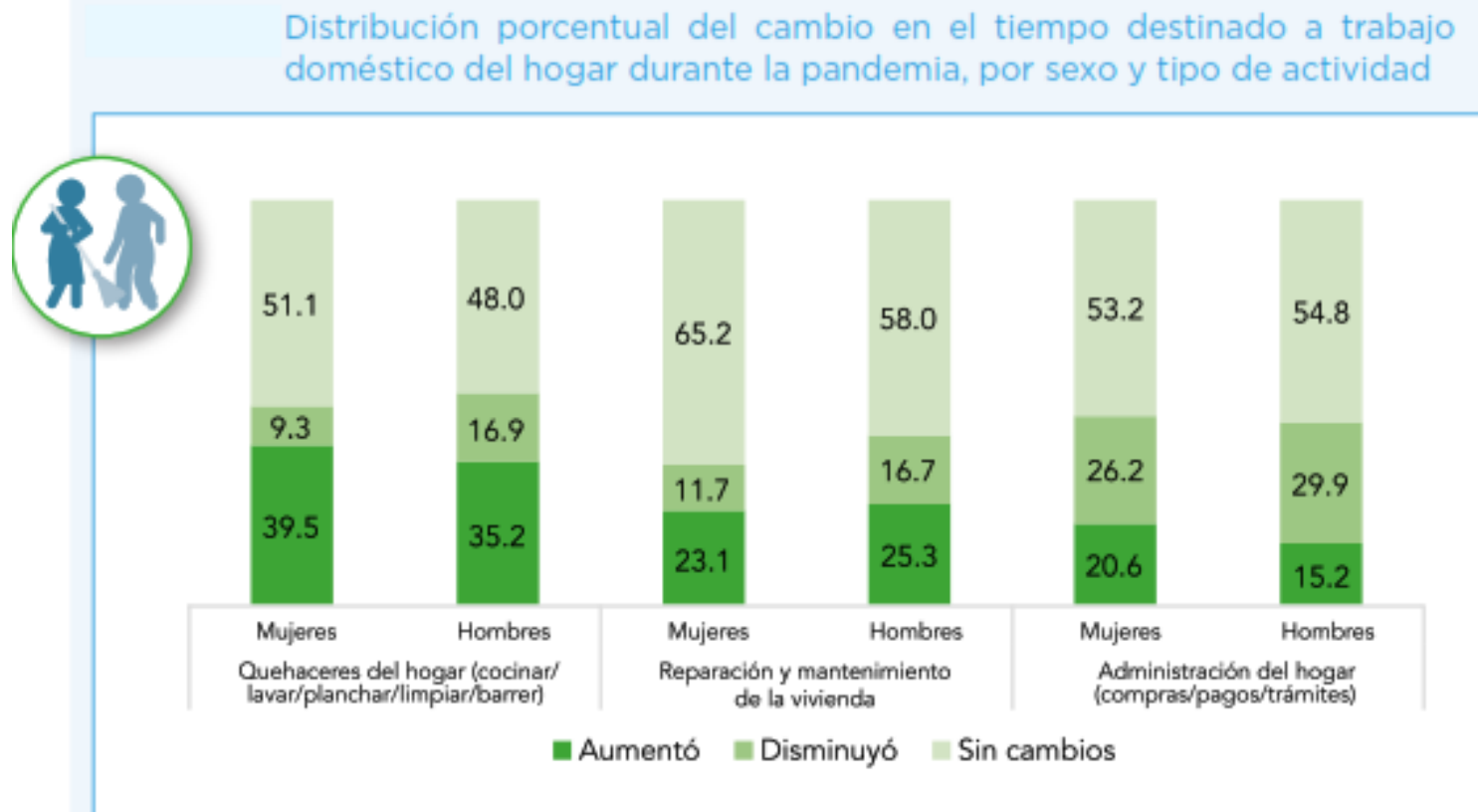


- En promedio, cuatro de cada diez personas de las que lograron continuar con su actividad laboral durante la pandemia disminuyeron el número de horas destinadas a aquella, tanto por la reducción de días o de horas de trabajo diario como por el paro intermitente de ciertas actividades realizadas de forma presencial, lo cual se puede observar principalmente entre las personas con un trabajo independiente cuyas actividades podrían ubicarse en el sector de comercio o servicios.

DISTRIBUCIÓN DE LAS TAREAS DEL HOGAR

TRABAJO DOMÉSTICO

De acuerdo con las personas entrevistadas, el tiempo dedicado a las tareas de hogar se incrementó durante la pandemia, principalmente el destinado a los quehaceres domésticos: cuatro de cada diez mujeres señalaron este incremento.

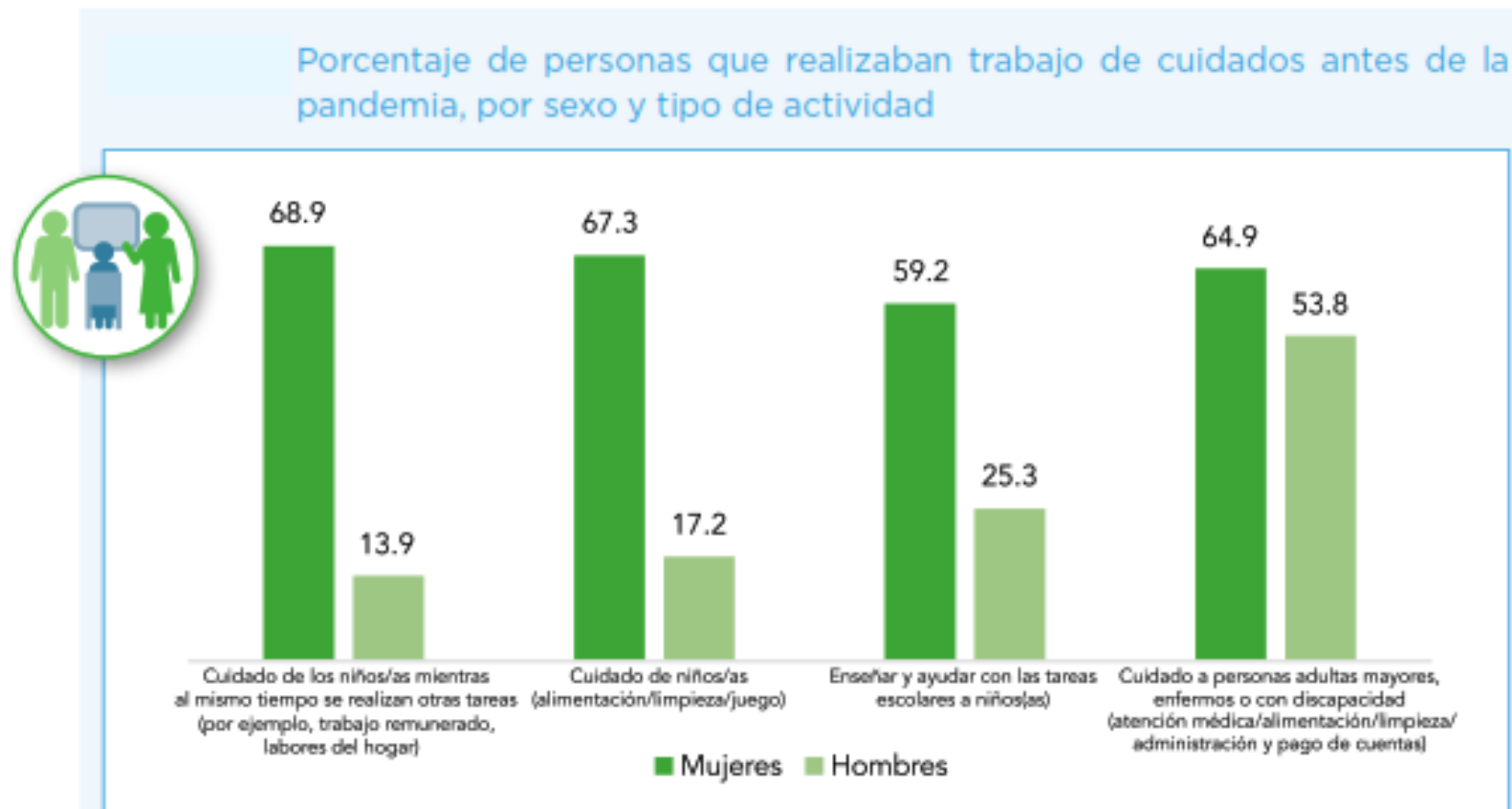


Fuente: CEEG, ONU Mujeres, INMUJERES, ENERICOV-2020.

DISTRIBUCIÓN DE LAS TAREAS DEL HOGAR

TRABAJO DE CUIDADOS

Aproximadamente siete de cada diez mujeres informaron que, antes de la pandemia, realizaban trabajo de cuidados al mismo tiempo que llevaban a cabo otras tareas como trabajo remunerado o labores del hogar.



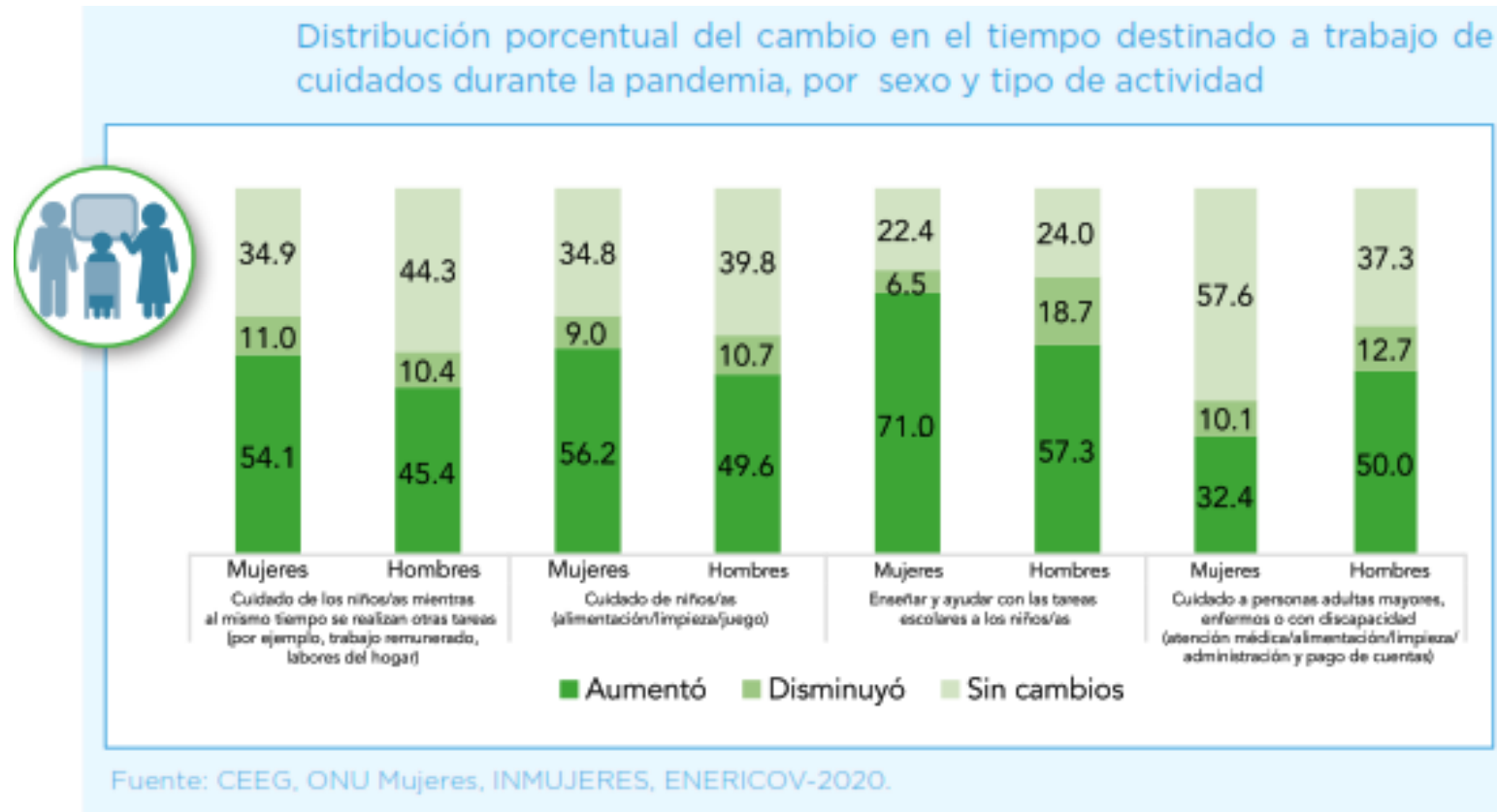
Fuente: CEEG, ONU Mujeres, INMUJERES, ENERICOV-2020.

Nota: el porcentaje restante corresponde a las respuestas: lo realizaba "otro miembro del hogar" o "trabajadora del hogar, niñera o enfermera".

DISTRIBUCIÓN DE LAS TAREAS DEL HOGAR

TRABAJO DE CUIDADOS

Las personas entrevistadas también declararon que, durante la pandemia, el tiempo destinado a todas las actividades de cuidados aumentó de forma considerable, en particular, el tiempo destinado a enseñar y ayudar con las tareas escolares.



DISTRIBUCIÓN DE LAS TAREAS DEL HOGAR

AYUDA DE LAS Y LOS INTEGRANTES DEL HOGAR

Porcentaje de personas que afirmaron que hay una mayor participación de las y los integrantes en las tareas del hogar desde el inicio de la pandemia, por sexo

Integrante	Mujeres	Hombres
Pareja	64.4	80.7
Niñas y jóvenes	80.0	79.9
Niños y jóvenes	77.7	80.3
Otros miembros del hogar	52.4	58.6
Trabajadora del hogar, niñera o enfermera	51.5	41.7

Fuente: CEEG, ONU Mujeres, INMUJERES, ENERICOV-2020.

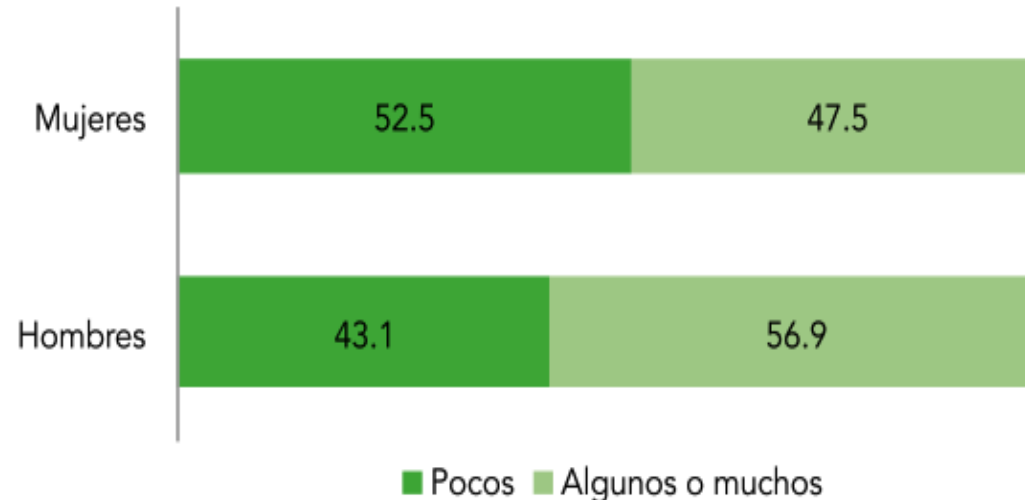
- Las mujeres perciben una mayor participación de las niñas y las jóvenes que de sus contrapartes masculinas.
- 80.7% de los hombres señaló que, desde el inicio de la pandemia, su pareja tiene una mayor participación en las actividades del hogar.

DISTRIBUCIÓN DE LAS TAREAS DEL HOGAR

CONFLICTOS AL INTERIOR DEL HOGAR

- Las medidas tomadas para contener la pandemia por COVID-19 han generado grandes cambios en la dinámica de los hogares. Las tensiones al interior de estos pueden aumentar debido a los largos periodos de confinamiento, lo que afecta principalmente a las mujeres.
- Un mayor porcentaje de mujeres que de hombres percibe que, en su hogar, se han presentado problemas de convivencia.

Distribución porcentual de personas que informaron que, durante el confinamiento, se han generado problemas de convivencia en su hogar, por sexo y cantidad



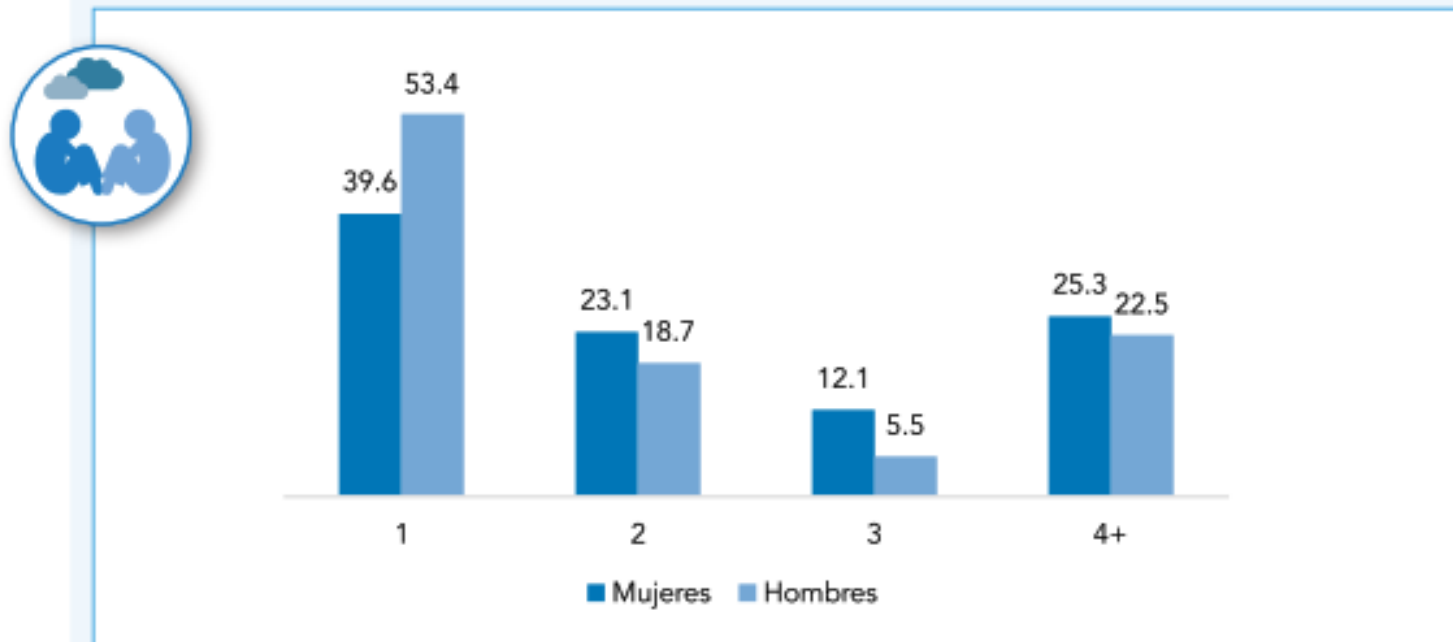
Fuente: CEEG, ONU Mujeres, INMUJERES, ENERICOV-2020.

SALUD MENTAL



Un mayor porcentaje de mujeres que de hombres, informó haber experimentado más de una emoción negativa de forma simultánea desde la propagación de COVID-19.

Porcentaje de personas que informaron haber experimentado una o más de cuatro emociones negativas desde la propagación de COVID-19, por sexo



Fuente: CEEG, ONU Mujeres, INMUJERES, ENERICOV-2020.

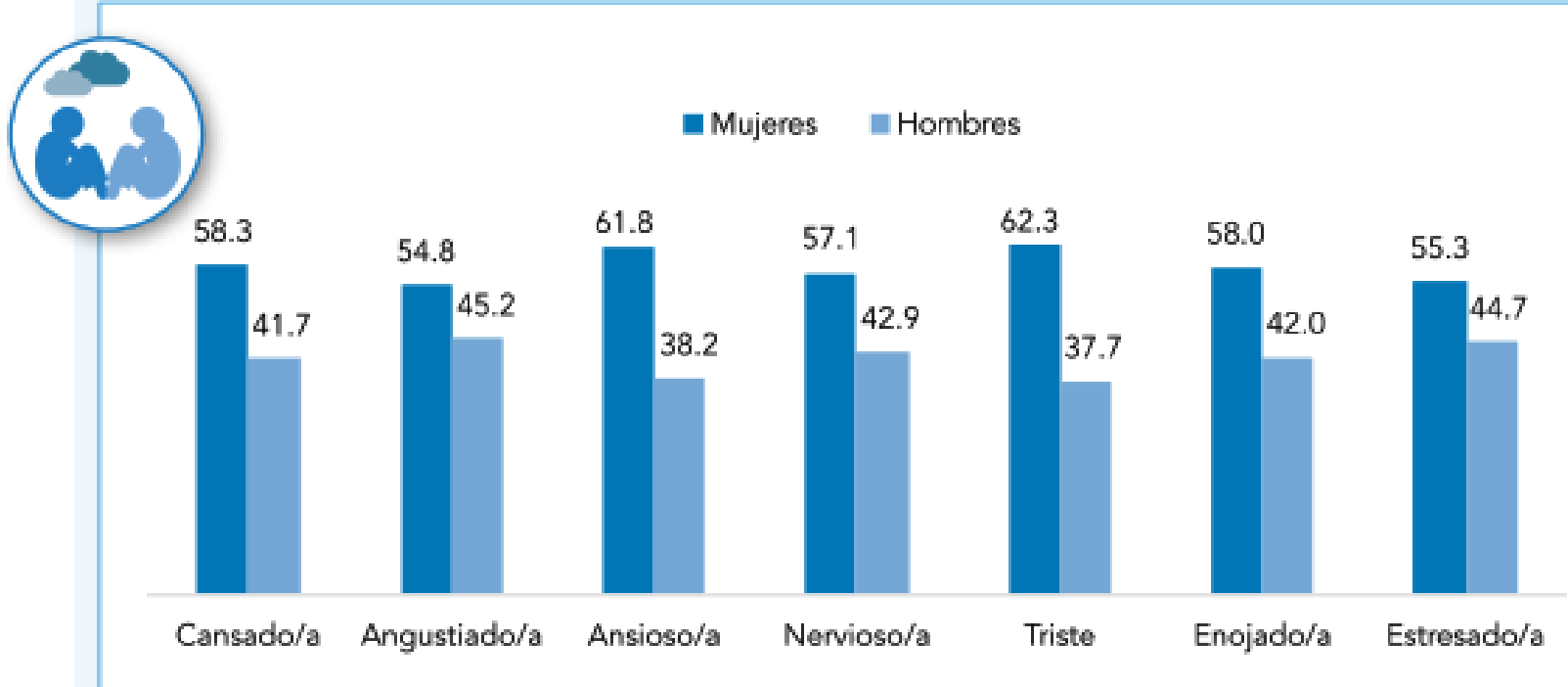
Nota: porcentaje de personas que, durante la pandemia, se han sentido: 1. Cansadas, 2. Angustiadas, 3. Ansiosas, 4. Nerviosas, 5. Tristes, 6. Enojadas, 7. Estresadas, 8. Otro (por ejemplo, miedo). Los datos refieren al número de emociones, de forma independiente al orden en que se preguntaron, por lo que una persona pudo experimentar una o más emociones al mismo tiempo.

SALUD MENTAL



La principal emoción negativa que presentaron las mujeres fue la tristeza (62.3%), seguida por la ansiedad (61.8%). Para los hombres, el principal problema emocional fue la angustia (45.2%) seguido por el estrés (44.7%).

Porcentaje de personas que informaron haber experimentado al menos una emoción negativa desde la propagación de COVID-19, por tipo y sexo



Fuente: CEEG, ONU Mujeres, INMUJERES, ENERICOV-2020.

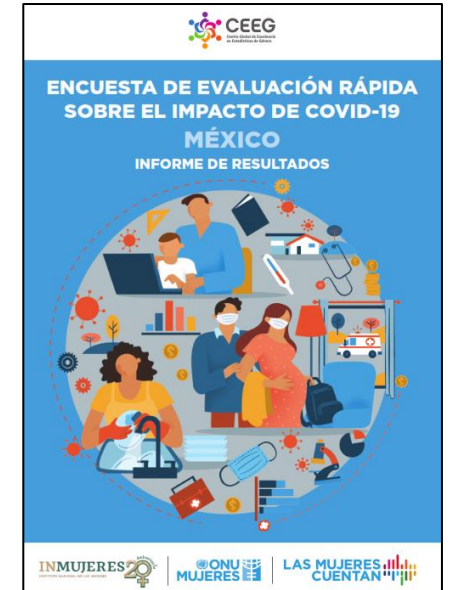
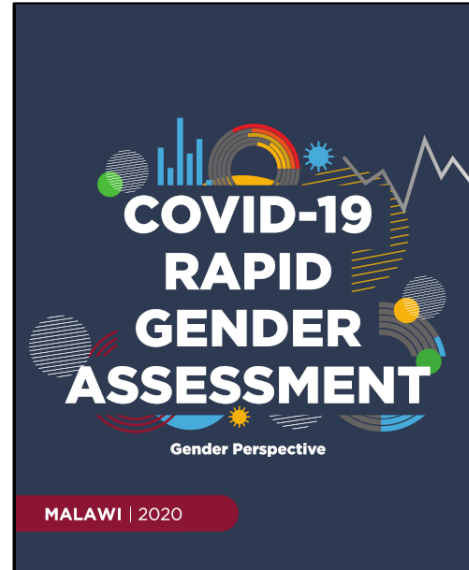
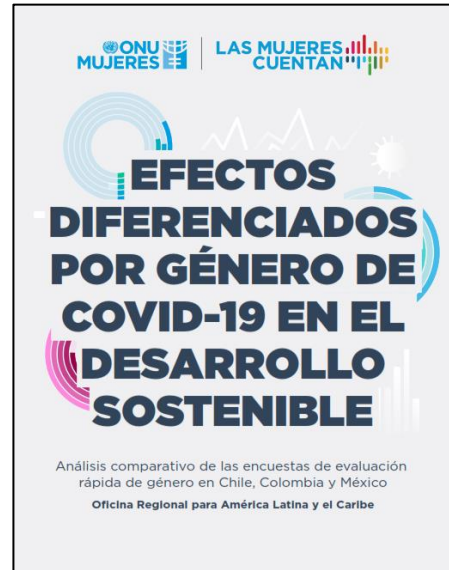
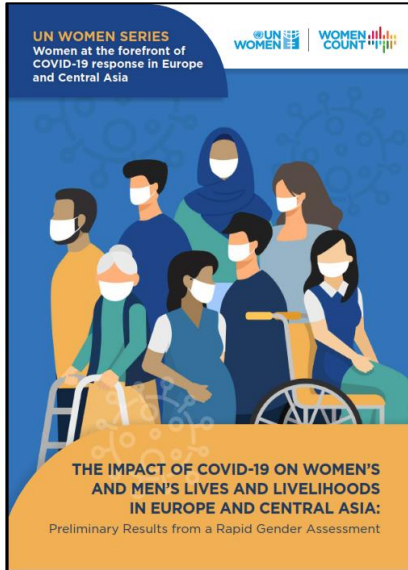
LECCIONES APRENDIDAS DE LAS RGAs



- ✓ La producción de información con perspectiva de género, complementaria a las mediciones regulares ha permitido confirmar que son las mujeres, las jóvenes y las niñas, la población a la que más ha afectado la pérdida de los empleos e ingresos, el aumento del trabajo doméstico y de cuidados, situación que ha repercutido negativamente en su salud mental, a más de un año del confinamiento y continuación de la presencia de la COVID 19.
- ✓ La región latinoamericana se suma a los esfuerzos globales en la construcción de alternativas metodológicas y técnicas para la recolección de información estadística oportuna y con perspectiva de género.
- ✓ Se requiere que las instituciones continuemos recolectando estadísticas de género de forma periódica sobre las transformaciones que experimentan hombres y mujeres en distintas áreas de sus vidas por medio de la consolidación de alianzas estratégicas globales, regionales y nacionales.

PUBLICACIONES

Los resultados se pueden consultar en el Data Hub de Women Count:



> > <https://data.unwomen.org/publications>



Encuentro
Internacional de
**Estadísticas
de Género**

**Reconstruir con estadísticas de género:
Hacia el logro de la Agenda 2030**

¡GRACIAS!

