



Encuentro  
Internacional de  
**Estadísticas  
de Género**

Reconstruir con estadísticas de género:  
Hacia el logro de la Agenda 2030

# El Impacto de la Crisis COVID-19 en la Autonomía Económica de las Mujeres

Iliana Vaca Trigo  
iliana.vaca-trigo@cepal.org  
Estadística  
División de Asuntos de Género  
CEPAL





# Crisis del COVID-19 profundiza los nudos estructurales de la desigualdad de género en la región y atenta contra la autonomía de las mujeres

- Aumento de pobreza y sobre representación de mujeres en hogares pobres
- Expulsión de la fuerza laboral
- Mayor desempleo
- Menor acceso a servicios financieros
- Brecha digital de género
- Sobre representación en sector informal

- Menor participación de mujeres en toma de decisiones sobre las respuestas a la pandemia
- Menor participación en puestos jerárquicos



- Concentración en sectores más afectados por la pandemia
- Sobre representación en primera línea de respuesta a la pandemia
- Aumento de demanda de cuidados en los hogares

- Persistencia y agudización de la violencia por confinamiento
- Violencia en redes y ciberespacio

# La pandemia aumentó la sobrecarga de trabajo de cuidados no remunerados para las mujeres

América Latina (5 países)

efectos de la pandemia en el uso y la distribución del tiempo, 2020

(En porcentajes y horas diarias)

Argentina



**54%**

de las mujeres expresó sentir una mayor **sobrecarga de tareas del hogar**

Colombia



**8** horas diarias

de **trabajo no remunerado** dedicaron las mujeres (1 hora más que antes del COVID)

Chile



**18,9** horas semanales

de **trabajo de cuidados de niños y niñas** dedicaron las mujeres durante la pandemia (2.3 horas semanales más que antes del COVID)

México



**31,9** horas semanales

de **trabajo doméstico y de cuidados no remunerados** dedicaron las mujeres y 11,6 hrs los hombres

Uruguay



**8** horas diarias

de **trabajo no remunerado** dedicaron las mujeres (1.2 horas diarias más que antes del COVID)

Varios países han realizado **relevamientos de información sobre la distribución de los cuidados en los hogares** producto de las medidas para frenar los contagios

**Mayor carga de trabajo no remunerado** al interior de los hogares para las mujeres en contexto de pandemia.



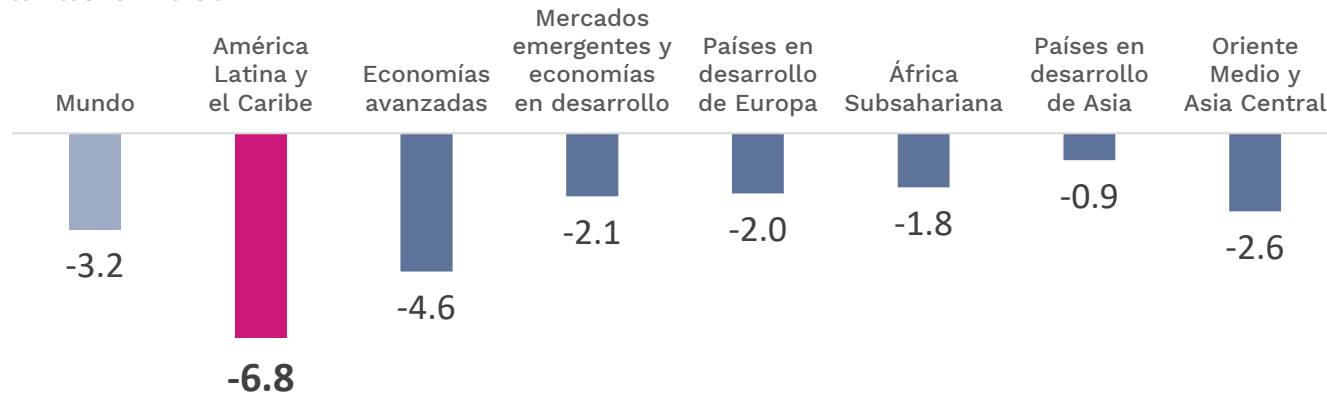
# América Latina y el Caribe ha sido la región más afectada, tanto en lo referente a la actividad económica como al empleo

## Mundo y regiones seleccionadas

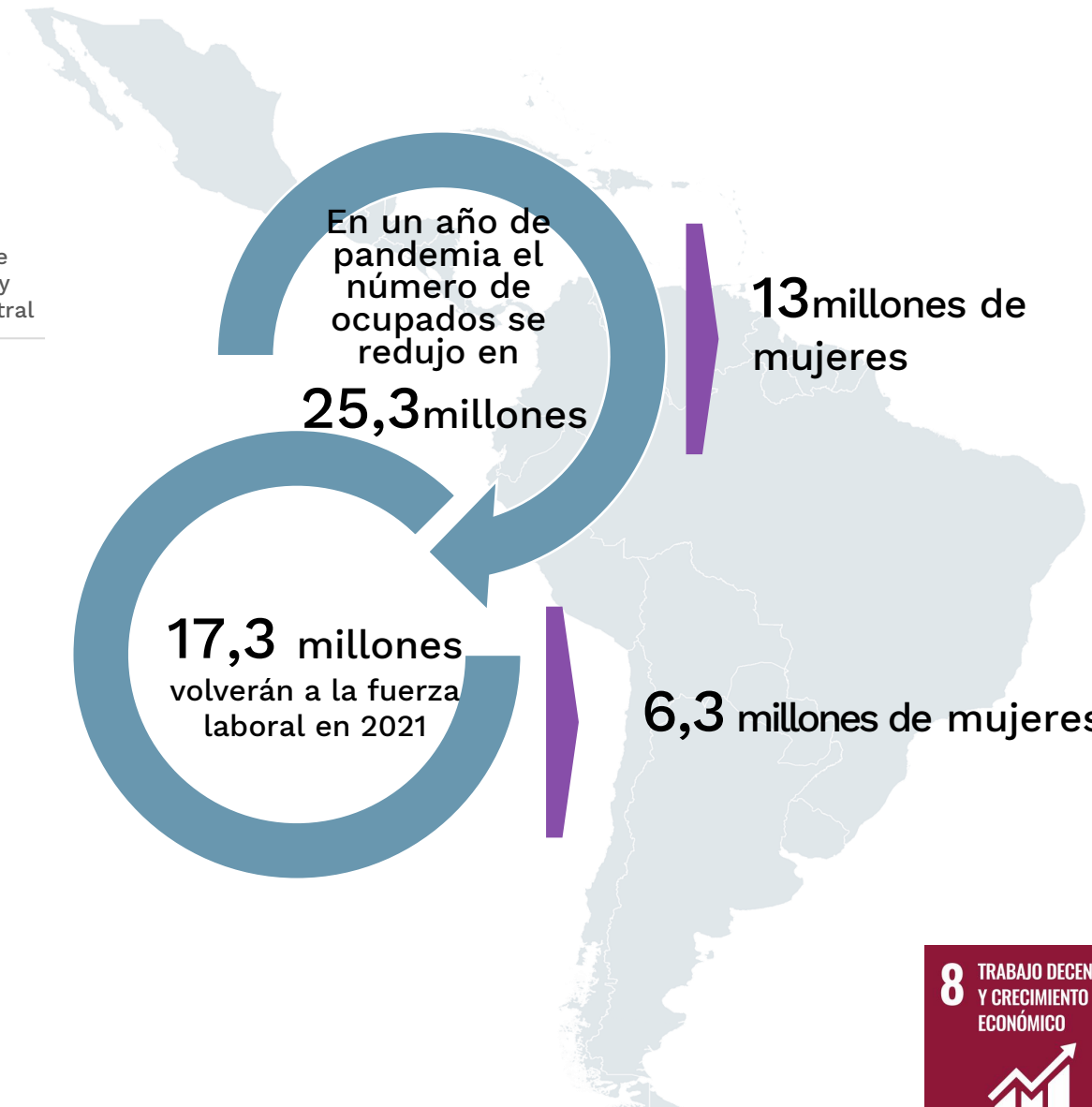
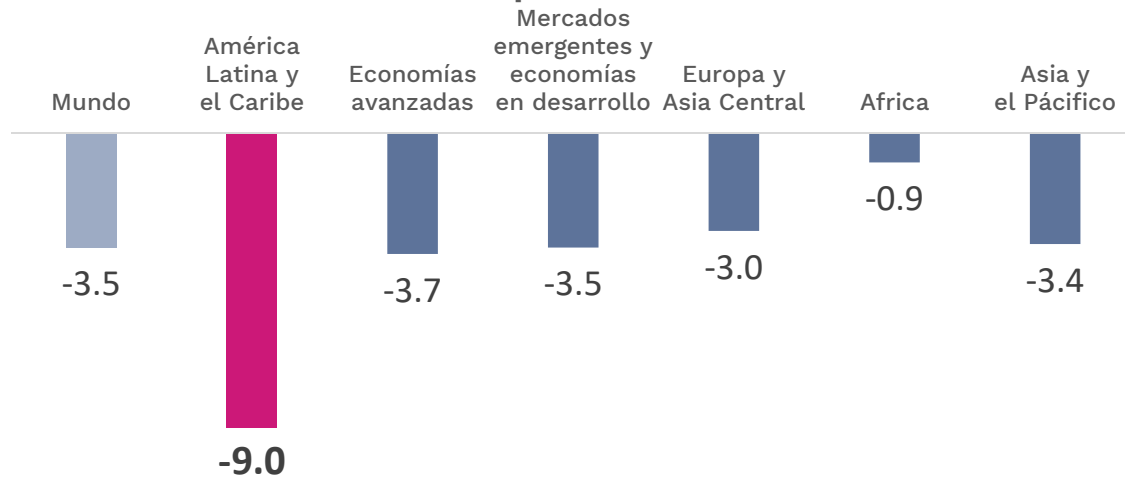
Variación del PIB y del número de ocupados en 2020

(En porcentajes)

### Variación del PIB



### Variación del número de ocupados

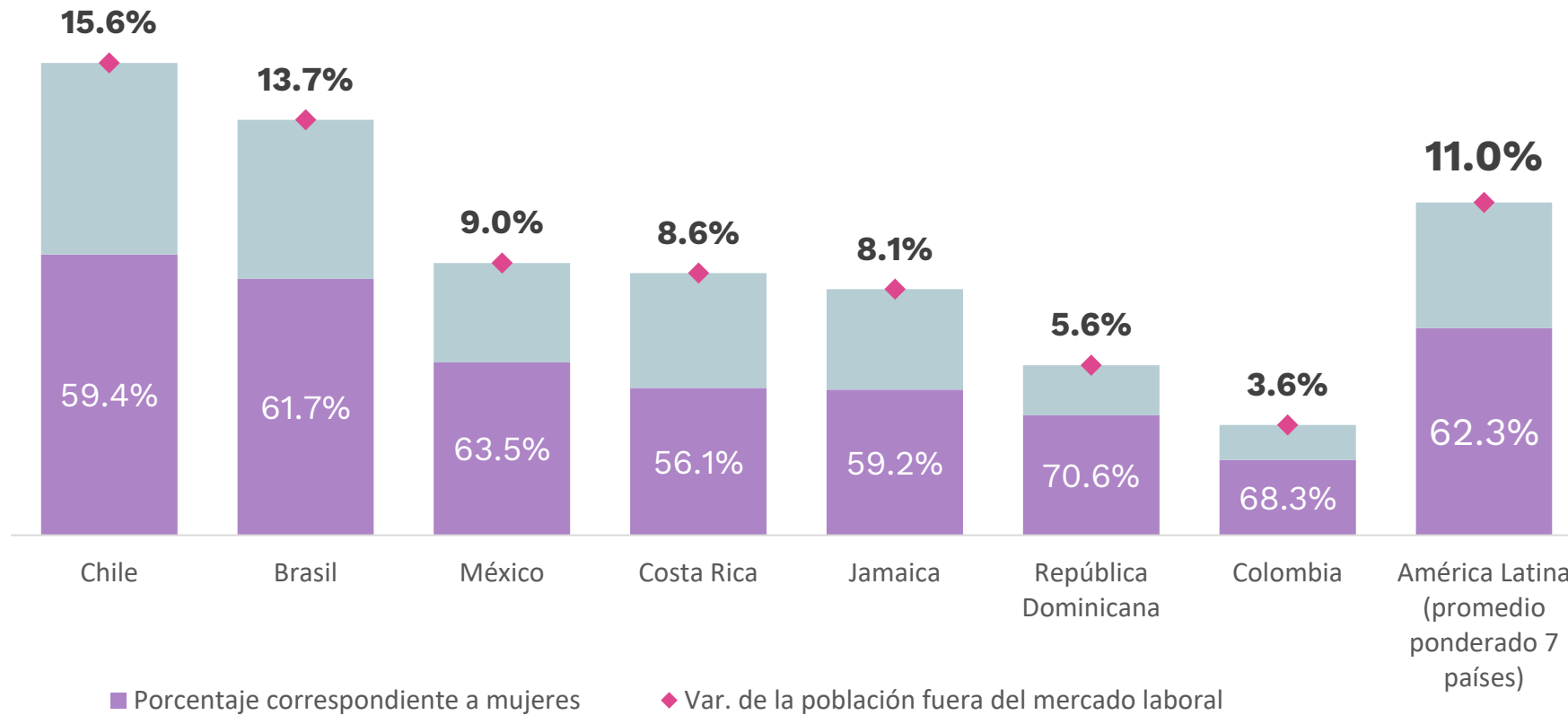


Fuente: IMF WEO (julio 2021), OIT (2021), CEPAL con base a cifras Oficiales.

# Fuerte retiro del mercado laboral afecta particularmente a las mujeres

## América Latina (7 países)

variación de la población fuera del mercado laboral por sexo, comparación primer trimestre 2020/2021  
(En porcentajes)



Disminución de las oportunidades de empleo y las restricciones de movilidad ocasionó una contundente salida del mercado laboral

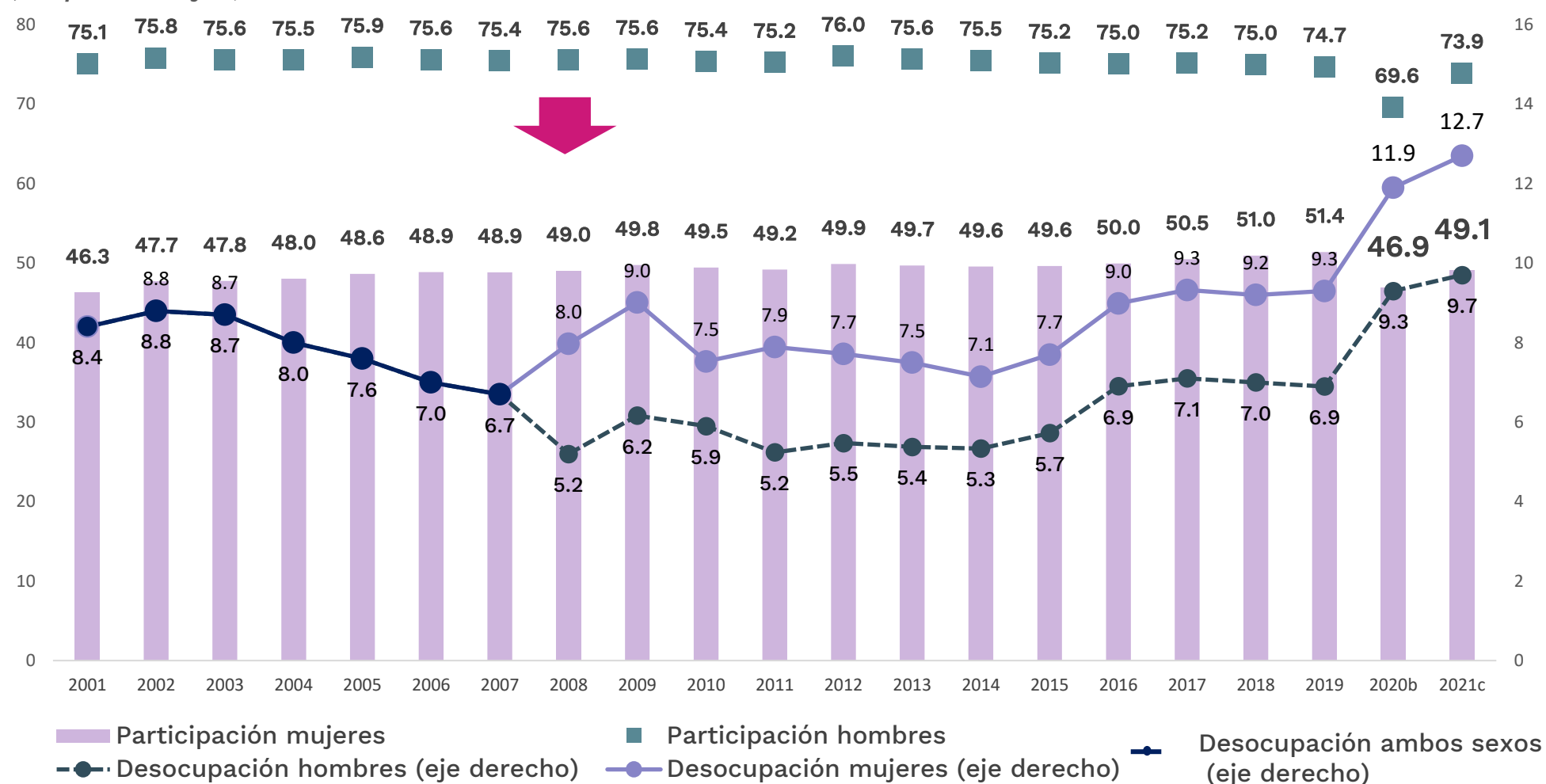
6 de cada 10 personas que salieron de la fuerza laboral son mujeres

# Retroceso histórico para las mujeres en la participación laboral y calidad del empleo

América Latina y el Caribe (promedio ponderado de 24 países<sup>a</sup>)

evolución de la tasa de participación y tasa de desocupación, según sexo, 2001-2021

(En porcentajes)



2020

18 años retroceso en participación mujeres en mercado laboral

2021

Recuperación desigual

Hombres vuelven a participación laboral similar a la previa a la crisis  
Mujeres al nivel del 2008

Fuente: Comisión Económica para América Latina y el Caribe (CEPAL), sobre la base de las encuestas de hogares de los respectivos países.

<sup>a</sup> Promedio ponderado de Argentina, Bahamas, Barbados, Belice, Bolivia (Estado Plurinacional de), Brasil, Chile, Colombia, Costa Rica, Cuba, Ecuador, El Salvador, Guatemala, Honduras, Jamaica, México, Nicaragua, Panamá, Paraguay, Perú, República Dominicana, Trinidad y Tabago, Uruguay, Venezuela (República Bolivariana de), excepto para el año 2019 que no incluye Venezuela. <sup>b</sup> Las estimaciones para 2020 se efectuaron a partir de la información proporcionada por los siguientes países: Argentina, Belice, Bolivia (Estado Plurinacional de), Brasil, Chile, Colombia, Costa Rica, Ecuador, Honduras, Jamaica, México, Nicaragua, Panamá, Paraguay, Perú, República Dominicana y Uruguay. <sup>c</sup> Valores proyectados para 2021.

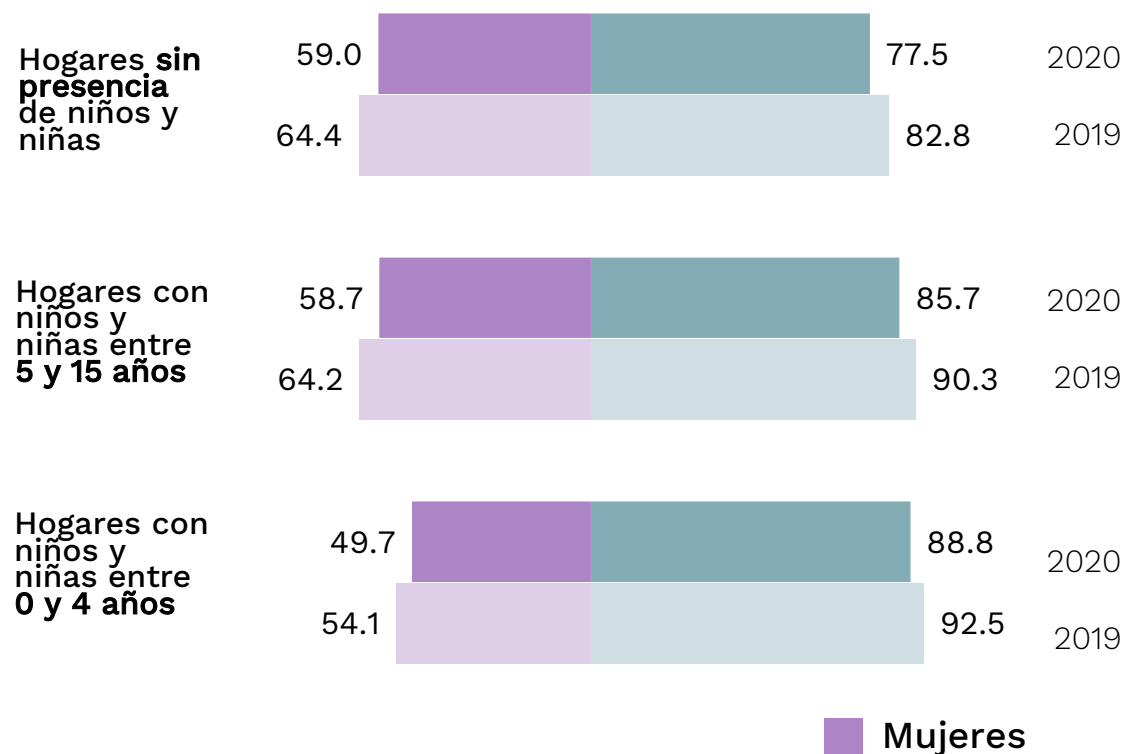
# La crisis exacerbó otras desigualdades que se combinan con las desigualdades de género

## América Latina (12 países<sup>a</sup>)

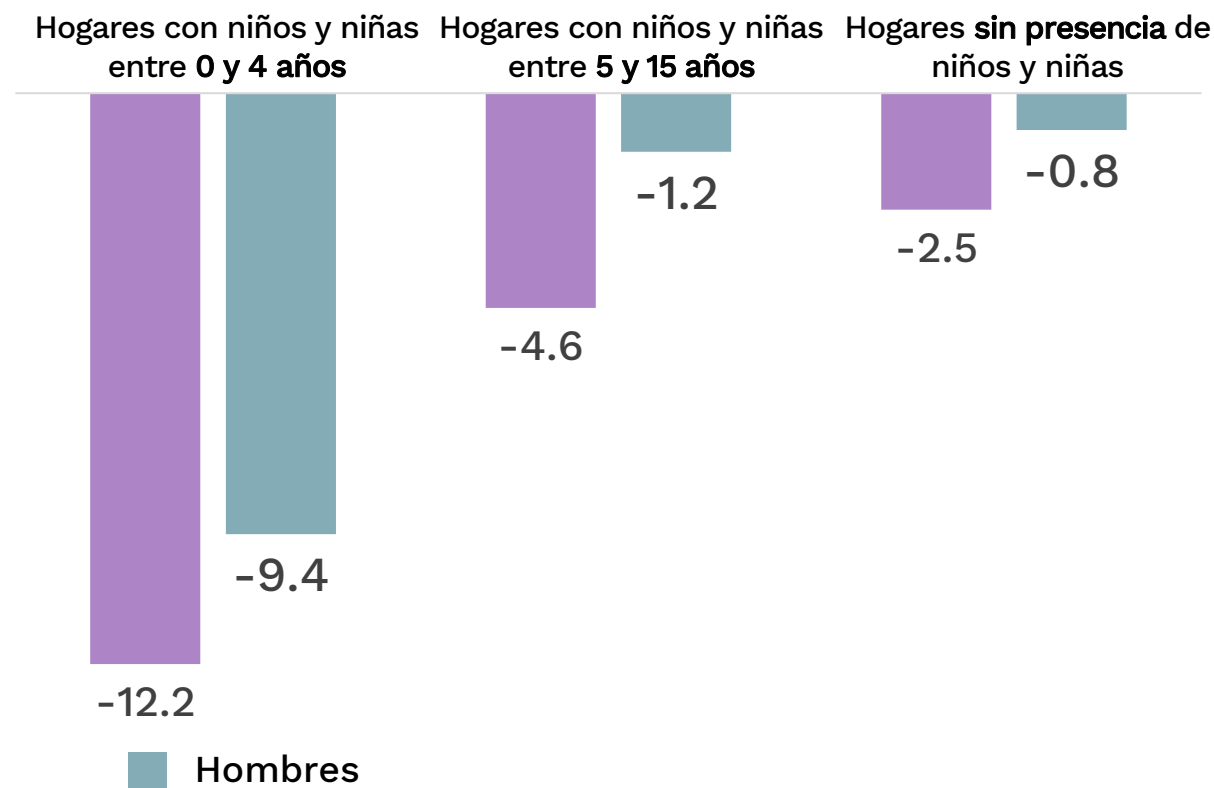
tasa de ocupación y variación en los niveles de ocupación según sexo y presencia de niños, niñas y adolescentes en el hogar, para la población de 20 a 59 años de edad, alrededor de 2019 y 2020

(En porcentajes)

### Tasa de ocupación



### Variación en los niveles de ocupación (2019-2020)



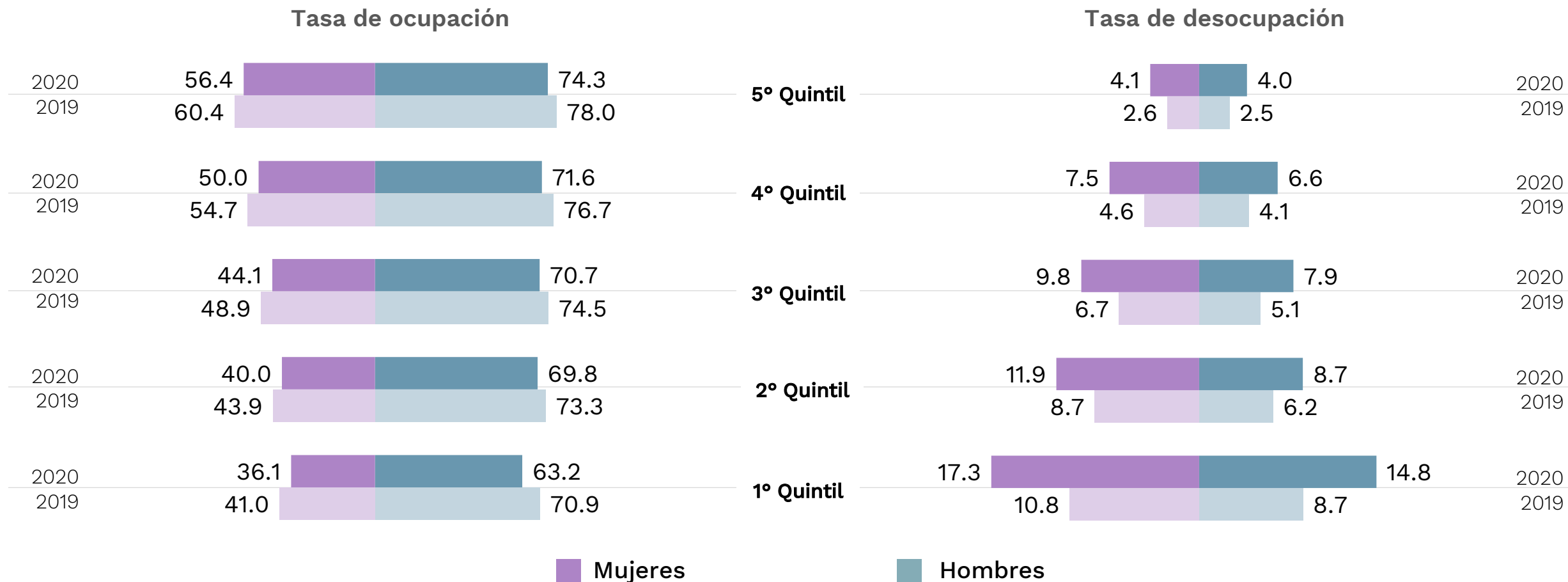
Fuente: Comisión Económica para América Latina y el Caribe (CEPAL), sobre la base de Banco de Datos de Encuestas de Hogares (BADEHOG) a Promedio ponderado para Argentina, Bolivia, Chile, Colombia, Costa Rica, Ecuador, El Salvador, México, Paraguay, Perú, República Dominicana y Uruguay b El dato promedio 2019, considera a todos los países antes mencionados considerando dicho año, a excepción de Chile y México, que incluyen información de 2017 y 2018 respectivamente.



# Hogares de menores ingresos los más afectados

## América Latina (12 países<sup>a</sup>)

tasa de ocupación y desocupación por sexo y quintil de ingresos para la población de 15 años y más, alrededor de 2019<sup>b</sup> y 2020  
(En porcentajes)



Mujeres

Hombres

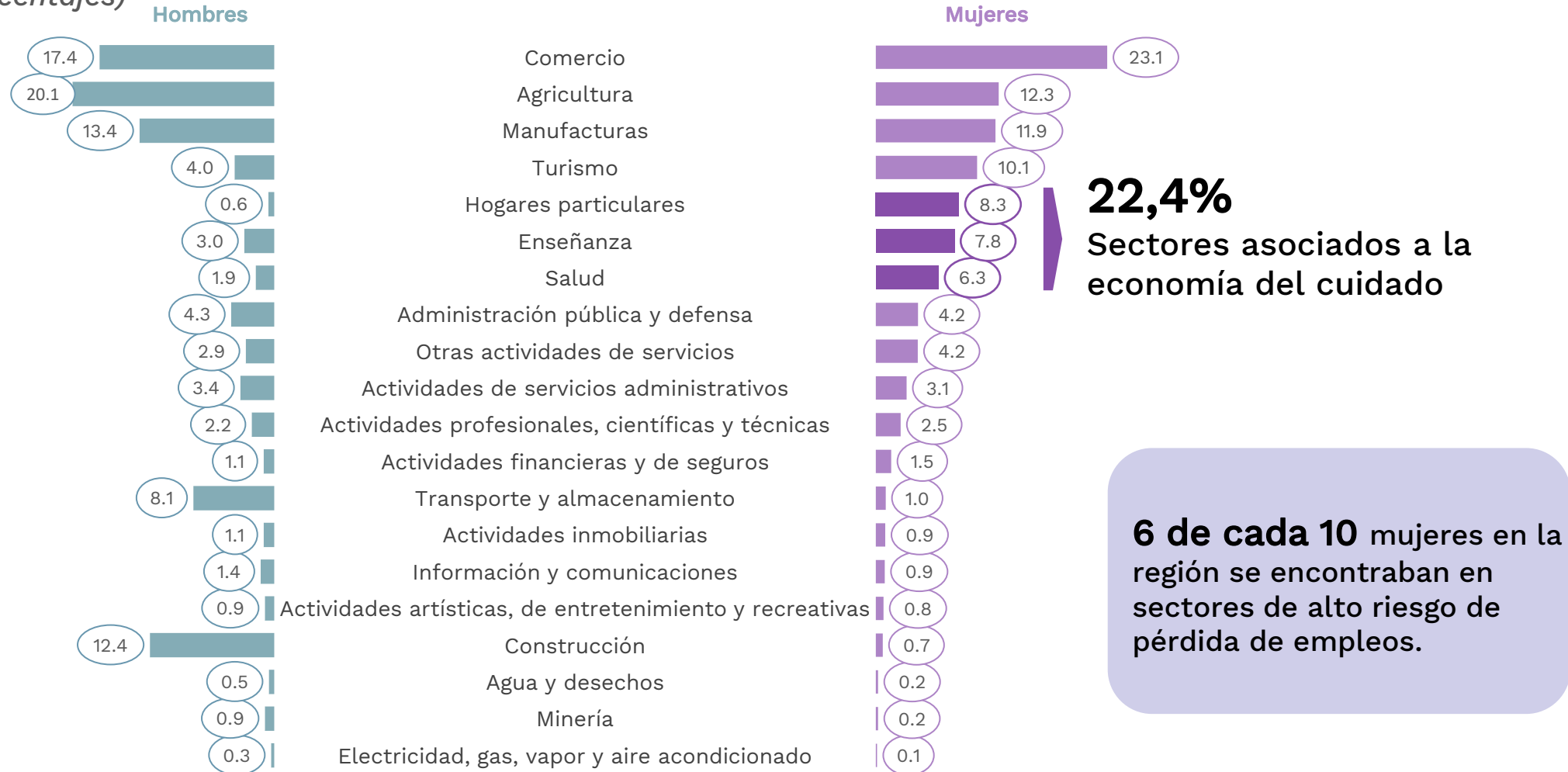
Fuente: Comisión Económica para América Latina y el Caribe (CEPAL), sobre la base de Banco de Datos de Encuestas de Hogares (BADEHOG) a Promedio ponderado para Argentina, Bolivia, Chile, Colombia, Costa Rica, Ecuador, El Salvador, México, Paraguay, Perú, República Dominicana y Uruguay b El dato promedio 2019, considera a todos los países antes mencionados considerando dicho año, a excepción de Chile y México, que incluyen información de 2017 y 2018 respectivamente.

# Segmentación laboral en la región: mayor riesgo de pérdida de empleo e ingresos en sectores con alta presencia de mujeres

América Latina (promedio ponderado de 11 países)

distribución de la población ocupada por sectores de la actividad económica<sup>a</sup>, alrededor de 2020<sup>b</sup>

(En porcentajes)



Fuente: Comisión Económica para América Latina y el Caribe (CEPAL), sobre la base de Banco de Datos de Encuestas de Hogares (BADEHOG).

<sup>a</sup> Los sectores de actividad económica se han estandarizado de acuerdo con la Clasificación Industrial Internacional Uniforme de todas las Actividades Económicas (CIIU), Rev.4.

<sup>b</sup> Los datos corresponden al promedio ponderado para Argentina, Bolivia, Chile, Colombia, Costa Rica, Ecuador, El Salvador, México, Perú, República Dominicana y Uruguay.

# La crisis afectó de forma diferenciada varios sectores clave para la ocupación laboral femenina

América Latina (11 países)

características laborales de algunos sectores económicos con alta presencia de mujeres, promedios ponderados, alrededor de 2020.

(En porcentajes)

Sectores Económicos	Variación de los niveles de ocupación de las mujeres entre 2019 y 2020	Distribución de población ocupada según sector de actividad económica		Proporción de mujeres en el sector	Proporción de ocupadas afiliadas a la seguridad social	Proporción de trabajadoras por cuenta propia en el empleo del sector	Proporción de mujeres empleadas en empresas de menos de 5 personas
		Mujeres	Hombres				
<b>Comercio</b>	↓4.2	23.1	17.4	48.7	21.8	44.0	72.3
<b>Manufactura</b>	↓6.0	11.9	13.4	38.9	39.4	28.5	48.1
<b>Alojamiento y alimentación</b>	↓12.9	10.1	4.0	64.7	14.6	34.8	74.8
<b>Hogares particulares</b>	↓19.3	8.3	0.6	90.9	14.3		
<b>Enseñanza</b>		7.8	3.0	65.2	80.5		
<b>Salud</b>		6.3	1.9	70.8	70.7		

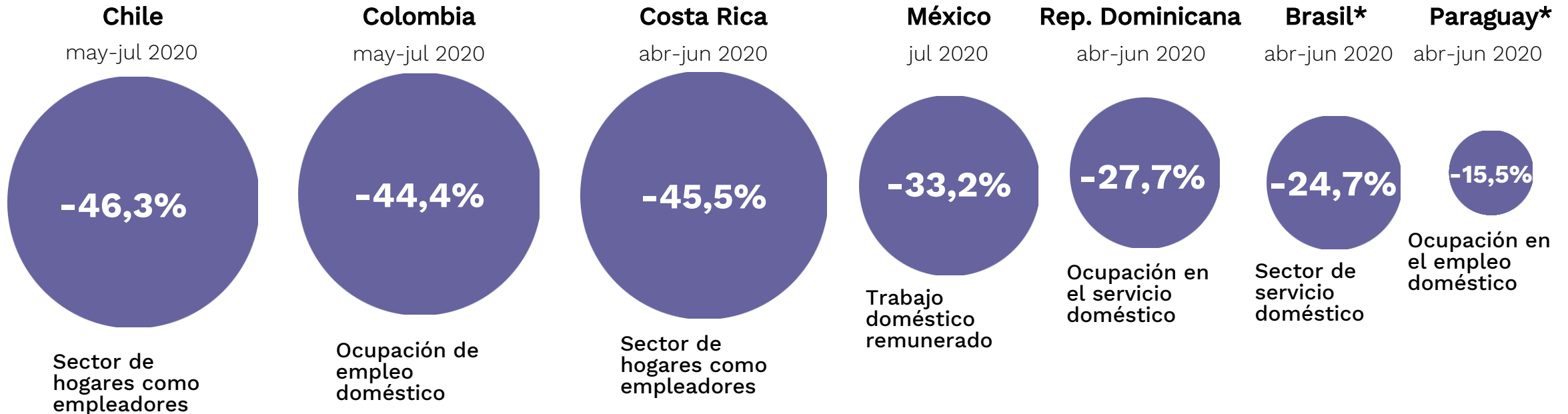
Sectores con caídas en los niveles de ocupación: altas tasas de informalidad, bajas remuneraciones y bajos niveles de calificación

Sectores de la economía del cuidado primera línea de respuesta

# El trabajo doméstico remunerado: sector fuertemente afectado por la pérdida de empleo y la imposibilidad de teletrabajar

## América Latina (7 países)

Variación del empleo de las mujeres en el trabajo doméstico remunerado, alrededor del segundo trimestre (2019/2020)  
(En porcentajes)



En 2019, **13,6 millones** de personas en trabajo doméstico remunerado, **91% mujeres**

Al 2020, en la región **86%** de las mujeres en el trabajo doméstico remunerado sin cobertura previsional.

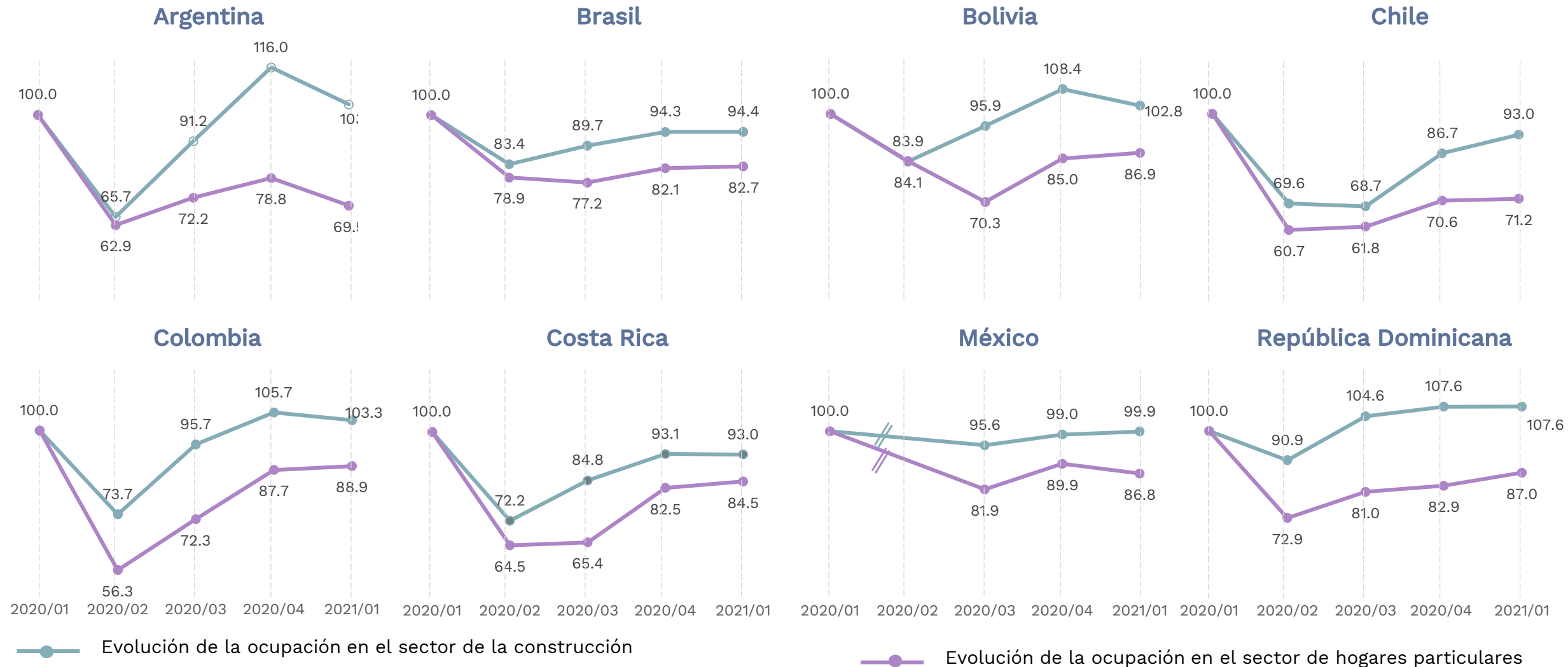
Fuente: Comisión Económica para América Latina y el Caribe (CEPAL), sobre la base de fuentes oficiales.

\*En el caso del Paraguay y el Brasil, la variación del empleo corresponde a ambos sexos

# Recuperación más lenta para aquellos sectores con mayor presencia de mujeres

## América Latina (8 países)

Evolución del nivel de ocupación en el sector de la construcción y en hogares particulares, primer trimestre 2020 al primer trimestre 2021 (Índice 2020/01=100)



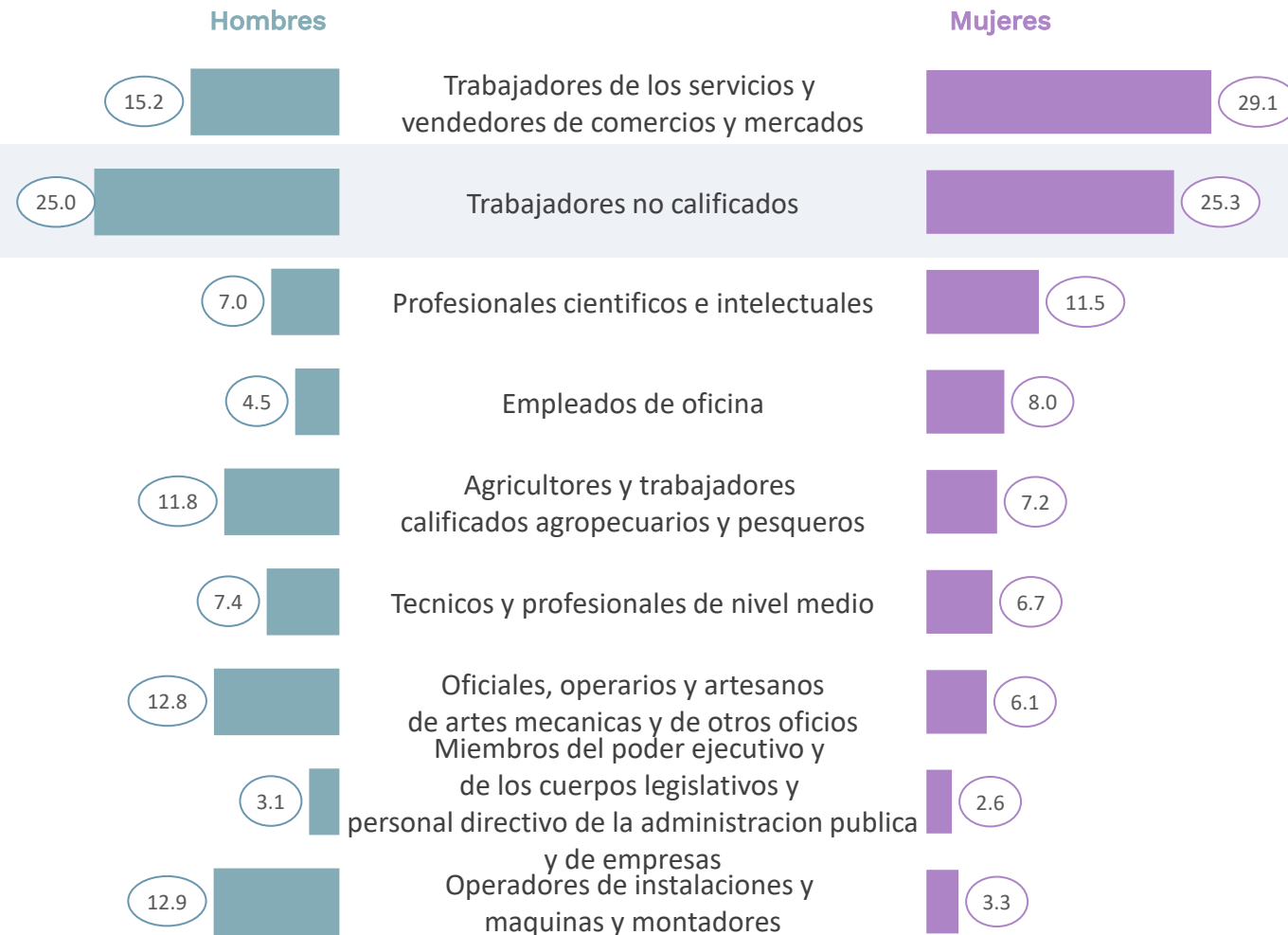
Fuente: Comisión Económica para América Latina y el Caribe (CEPAL), sobre la base de las cifras oficiales de los países.

# Transformación de mercados laborales y riesgos para ocupaciones de menor cualificación

América Latina (promedio ponderado de 11 países)

Distribución de la población ocupada según ocupaciones y nivel de cualificación, por sexo, alrededor 2020<sup>a</sup>

(En porcentajes)



**-6,4%**

variación de los niveles de ocupación de trabajadoras no calificadas

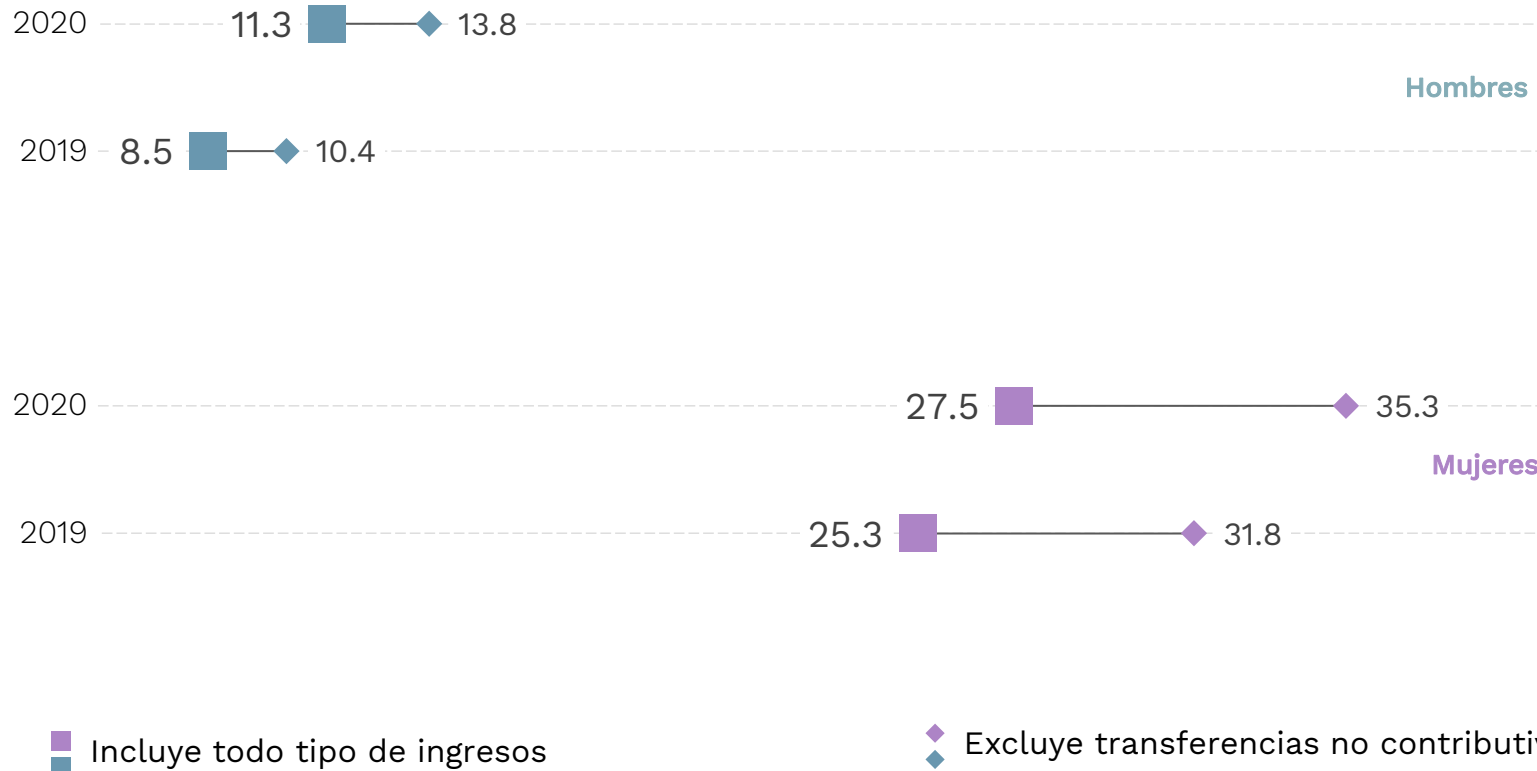
Fuente: Comisión Económica para América Latina y el Caribe (CEPAL), sobre la base de Banco de Datos de Encuestas de Hogares (BADEHOG).

<sup>a</sup> El promedio ponderado de América Latina se realiza considerando datos de Argentina, Estado Plurinacional de Bolivia, Chile, Costa Rica, República Dominicana, Ecuador, El Salvador, México, Paraguay, Perú y Uruguay

# Caída de los ingresos e incrementos de la pobreza y la desigualdad

## América Latina (promedio ponderado de 12 países)

personas sin ingresos propios según recepción de transferencias no contributivas, por sexo, alrededor de 2019 y 2020<sup>a</sup>  
(En porcentajes)



En América Latina al 2020 la **tasa de pobreza** habría alcanzado el **33,7%** que equivale a **209 millones de personas** (22 millones más que en 2019)



Fuente: Comisión Económica para América Latina y el Caribe (CEPAL), sobre la base de Banco de Datos de Encuestas de Hogares (BADEHOG).  
<sup>a</sup> Promedio ponderado para Argentina, Bolivia, Chile, Colombia, Costa Rica, Ecuador, El Salvador, México, Paraguay, Perú, República Dominicana y Uruguay.

# La Agenda 2030 en un punto crítico: solo un tercio de las metas en la trayectoria adecuada



Debido a la pandemia COVID-19



Existe un **retroceso** para alcanzar los ODS en distintas áreas clave para la vida de las mujeres



## Para una recuperación que "no deje a nadie atrás" se requiere fortalecer los sistemas de información de género



Aumentar la disponibilidad de estadísticas e indicadores **desagregadas por sexo**



Fortalecer **alianzas interinstitucionales** entre organismos productores y usuarios de la información.



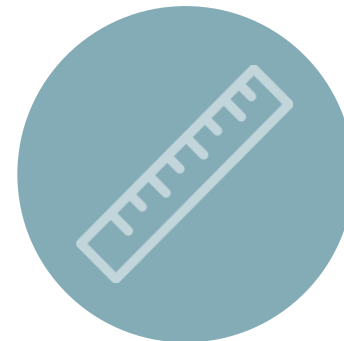
Sistemas que vinculen la estadística con la geografía y permitan visualizar en el **territorio** donde ocurren las desigualdades.



Hacer un mejor uso de **fuentes no tradicionales de datos y fortalecer los instrumentos** de medición existentes: encuestas, censos, registros administrativos



Mejorar la cobertura temática, desagregaciones, calidad, disponibilidad, **presupuestación y periodicidad** de estadísticas e indicadores de género.



Incorporar **nuevas mediciones** que permitan cuantificar dimensiones que han estado fuera de los debates tradicionales.



Encuentro  
Internacional de  
**Estadísticas  
de Género**

**Reconstruir con estadísticas de género:  
Hacia el logro de la Agenda 2030**

**¡GRACIAS!**

