



NACIONES UNIDAS



cooperación
alemana
DEUTSCHE ZUSAMMENARBEIT



UNIVERSIDAD
SERGIO ARBOLEDA

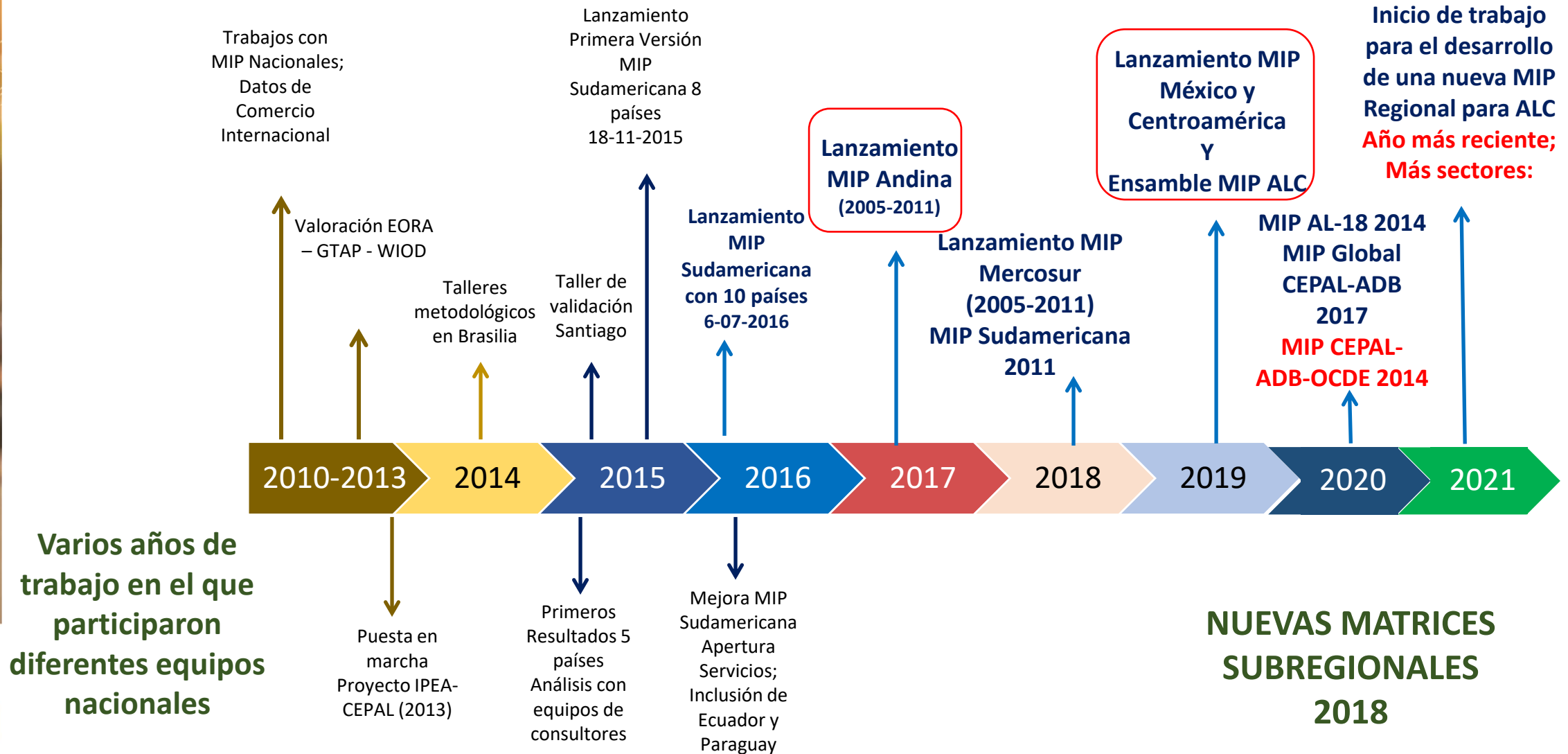
Ciudades Inclusivas, Sostenibles e Inteligentes (CISI)

Jornadas sobre Perspectivas de Electromovilidad en Colombia y Bogotá

Bogotá, 12 al 14 de Septiembre 2022



Camino recorrido para el ensamble de la MIP Latinoamericana 2005, 2011, 2014 y 2018



Proyecto de construcción y actualización de las MIP : Subregionales, Sudamericana y Latinoamericana

- **Años : 2005, 2011 y 2014**
- **40 Sectores**
- **10 Paises (2005) , 18 Paises (2011 & 2014)**
- **Socios : 10 extra regionales (2005), 37 extra regional (2011 & 2014)**
- **Empleo**
- **Matrices subregionales : CAN, Alianza del Pacifico, MERCOSUR, MCCA**
- **Se utilizo como herramienta para la capacitación de funcionarios públicos en talleres técnicos**
- **También como herramienta para la asistencia técnica en estudios solicitados por los gobiernos.**
 - ✓ Empleo Exportador (Ecuador)
 - ✓ Estructura productiva (Bolivia)
 - ✓ Proyecto Facility sobre integración regional post Covid (SGCAN)



NACIONES UNIDAS

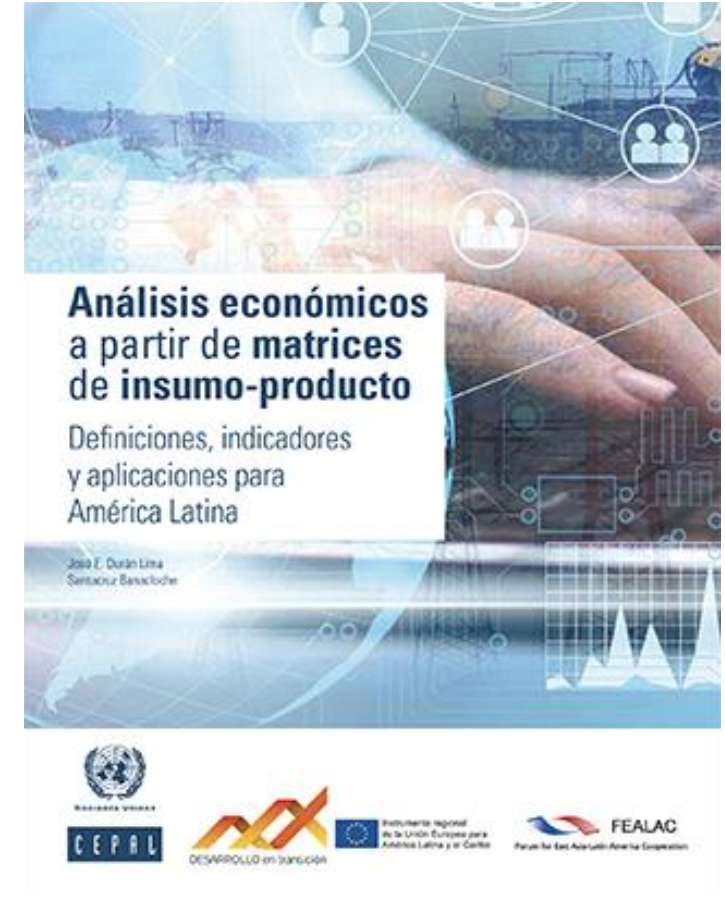
CEPAL

Proyecto de construcción y actualización de las MIP : Subregionales, Sudamericana y Latinoamericana

- **La fuente primaria de generación de los datos fueron los propios países miembros**
- **Se obtuvieron los Cuadros de Oferta y Utilización**
- **Principales dificultades :**
 - La cantidad de sectores entre los países. Sectores demasiado agrupados.
 - No hay información completa para realizar las aperturas sectoriales. Fuentes secundarias. Supuestos.
 - Asistencia de expertos nacionales. Ralentiza la construcción
 - Sectores no homogéneos entre los países . Distinto clasificadores de Cuentas Nacionales (CIUU 3 /4)
 - ✓ Realocar Sectores.
 - ✓ Apertura o fusión de sectores
 - ✓ Conversor único (armonización entre países)
 - Los años disponibles (oficiales) difieren entre los países
 - También No todos están valuados igual. Precios comprador – Precios Básicos

Sumario

1. Matrices Insumo Producto subregionales (2005, 2011 – 2014)
2. Manual Análisis Económicos a partir de matrices de insumo producto;
3. Ejemplos de aplicaciones:
 - Análisis de estructura
 - **Análisis de CDV;**
 - **Análisis del empleo exportador;**
 - **Integración económica;**
 - **Evaluaciones de impacto (EGC)**
 - **Recuperación Post-COVID (Datos observados, empleo estimado y participación MIPYMEs)**
 - Huella de carbono, huella ambiental (hídrica)
 - Modelos Económicos (Simulaciones de cambios en la política: sustitución de importaciones, suscripción de Acuerdos comerciales, ...)



Sumario

- La MIP Latinoamericana 2014, se complementan con la MIP Multipaís construida por el Banco Asiático de Desarrollo y la ICIO de la OCDE. Ambas 2014.
- **CEPAL ha ensamblado MIP Globales (CEPAL-ADB-ESCAP) para 2011, 2014 y 2017.**
- El objetivo de estos nuevos ejercicios: poder hacer análisis de la participación de la América Latina en CDV subregionales regionales y globales, ejercicios imposibles con la MIP Regional.

Proyecto de actualización y ampliación sectorial de
la matriz latinoamericana, incluyendo la
convergencia con sectores TIVA OCDE / FIGARO
EUROSTAT

Acervo actual de MIP en América Latina y El Caribe (A diciembre 2021)

MIP MERCOSUR
MIP CAN
MIP Centroamérica
+
México
+
Chile
+
República Dominicana

18 MIP Nacionales
40 X 40
Años: 2011, 2014, 2018



¿Cómo se articulan y articularán todas estas matrices?



CEPAL ADB
73 países

18 AL
+
socios

MIP 2005; 2011; 2014

MIP GLOBAL ADB-CEPAL, 2017

Nuevas MIP 2018

América Central - RD

México

CAN

Chile

MERCOSUR

Matrices modulares
que se articulan
entre ellas
(2005-2011-2014)
2017

Alianza del Pacífico

Global
IOT

FIGARO



CEPAL ADB OECD



Gran parte del camino crítico para alcanzar una MIP Global ya se avanzó (ADB) y resta consolidarlo (OCDE; EUROSTAT)



Avances durante 2020-2021 : actualización de matrices y apertura

- Entre **2020 y 2021**, la CEPAL comenzó a desarrollar una **nueva MIP Latinoamericana para el año 2018**. Esta matriz incluyó una apertura de socios más amplia que incluyó a Asia Pacífico.
- En esta nueva MIP, no solamente se contempla la actualización de los 40 sectores de nuestras matrices anteriores (2005-2011-2014) sino una ampliación de sectores .
- **En cada esquema de integración (MERCOSUR, CAN, MCCA) se construirán matrices con mayor amplitud de sectores para poder identificar las cadenas de valor subregionales y las particularidades de cada caso**
- La nueva MIP Latinoamericana tendrá dos versiones : la clásica de 40 sectores y una alternativa de 60 sectores.
- **Esta MIP Latinoamericana de 60 sectores permitirá la convergencia hacia otras iniciativas (FIGARO, OECD) y proyectar la construcción de una matriz mundial con mayor representatividad tanto de países como de sectores**

Desafíos y pasos futuros

- **Incorporar al CARIBE**

- ✓ En una primera etapa, se está recopilando la información y contactando a los países para su participación en el proyecto
- ✓ Se ha comenzado a trabajar con Haití, Cuba, Surinam, Jamaica y Trinidad y Tobago
- ✓ Es un gran desafío por la falta de información de cuentas nacionales y la falta de actualización de la poca información disponible.

- **Integración con otras iniciativas.**

- ✓ Mayor representatividad de la región en las matrices globales (Matriz CEPAL-Tiva)
- ✓ Asegurar matrices nacionales representativas de las estructuras productivas de cada país

- **Matrices subregionales con mayor apertura sectorial**

- ✓ Permite un mejor análisis de la estructura productiva de la subregión
- ✓ Mejorar las estrategias de integración

Desafíos y pasos futuros

- Actualización fluidas de las matrices.
 - ✓ Estar preparado para responder rápidamente a shocks no pensados
 - ✓ Formalizar políticas publicas para participar en las cadenas regionales y globales
- Generar matrices subnacionales
 - ✓ Primer paso de aproximación : Colombia

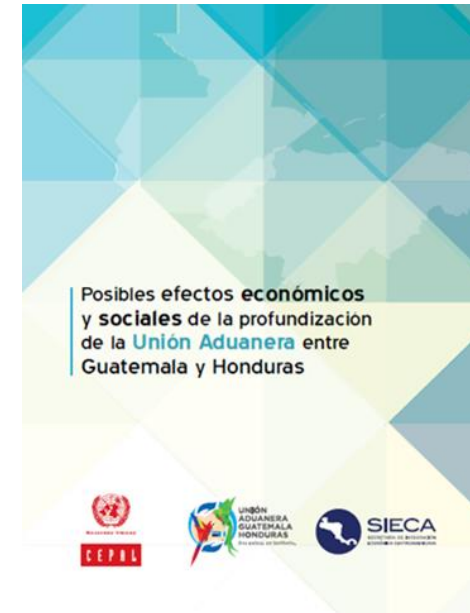
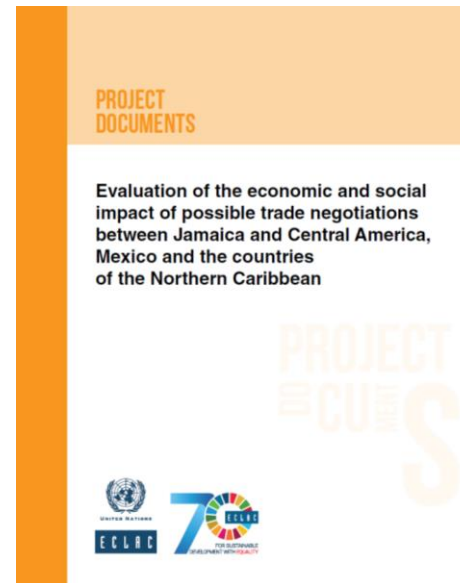
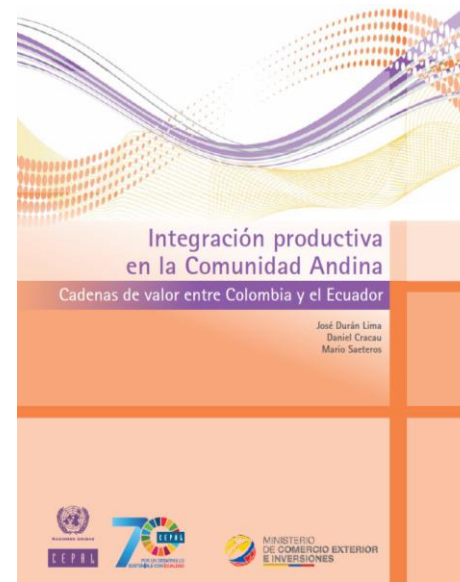
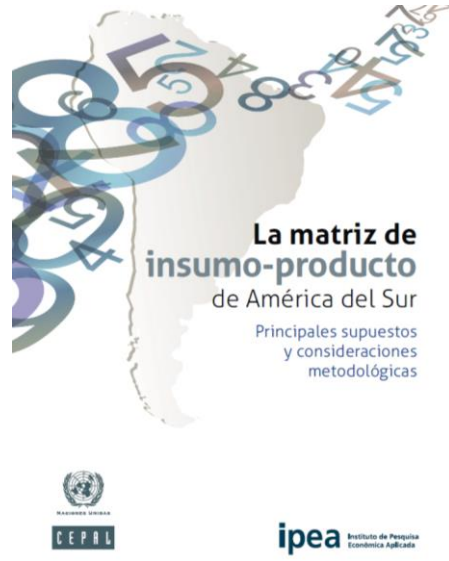
Que nos queda por delante?

- Desde CEPAL, estamos trabajando para la automatización del acceso a la información de cuentas nacionales en la región, de manera de realizar actualizaciones mas frecuentes y ayudar en las decisiones de política publica de corto plazo
- Estas actualización frecuentes ayudaran en la incorporación de los países de la región en la matrices mundiales con información oficial y verificada
- Permitirá la creación de nuevas matrices bilaterales entre distintas iniciativas : CEPAL-FIGARO , CEPAL-ADB y CEPAL-OECD
- Convergencia entre todas las iniciativas a una nueva matriz mundial, con mas sectores, mas países e información mas fidedigna.

A modo de conclusión

- La metodología insumo producto permite:
 - ✓ derivar efectos de **pérdidas en producción y demanda final**.
 - ✓ Orientar la discusión sobre integración regional
 - ✓ Empleo vinculado a sectores exportadores (directo e indirecto).
 - ✓ Encadenamientos productivos nacionales y regionales
 - ✓ Identificar sectores con potencial para sustituir importaciones y potenciar las exportaciones

La demanda de uso de la MIP LA ECLAC : Ejemplos de Evaluaciones de Impacto y análisis de política pública



- Efectos sobre PIB
- Bienestar
- Empleo
- Sectores ganadores y perdedores
- Densidad del tejido productivo



NACIONES UNIDAS

CEPAL



cooperación
alemana

DEUTSCHE ZUSAMMENARBEIT



UNIVERSIDAD
SERGIO ARBOLEDA

Ciudades Inclusivas, Sostenibles e Inteligentes (CISI)

Síguenos en:



<https://www.cepal.org/es>



https://twitter.com/cepal_onu



https://www.facebook.com/cepal_onu



<https://www.youtube.com/user/CEPALONU>



<https://www.flickr.com/photos/cepal>

