



**IV Seminario Regional de Desarrollo Social: Protección social y desigualdad**  
**América Latina y el Caribe hacia la Segunda Cumbre Mundial sobre Desarrollo Social de 2025**

25 a 27 de junio de 2024

**Panel 1 - Estratificación social y desigualdad**

***Estratificación y clases sociales en América Latina:  
dinámicas y características en las dos primeras décadas del siglo XXI***

**Rodrigo Martínez**  
División de Desarrollo Social  
CEPAL



**Seminario  
Regional**  
de Desarrollo Social

# Contenidos de la presentación

---



1. Mensajes iniciales
2. Modelo y enfoques del estudio
3. Principales resultados
4. Comentarios finales

# Mensajes iniciales



Seminario  
Regional  
de Desarrollo Social

1. **Pobreza y desigualdad** al centro de la función de la protección social en la región.
2. Mayor movilidad en bienestar y universalidad de derechos supone atender **requerimientos institucionales diversos y reconocer nuevos riesgos**, como los del cambio climático, la industria 4.0, las migraciones y el envejecimiento.
3. **Protección social universal y sensible a las diferencias** requiere conocer la estratificación y clases sociales, la movilidad social, las características del mercado de trabajo y la dinámica de la estructura social.
4. **Análisis multidimensional** para reconocer los distintos factores involucrados y la diversidad ámbitos en que se expresan estos fenómenos.
5. **Larga tradición** de la CEPAL en el tema. Esta es **una nueva mirada** a las fuentes de datos disponibles a fin de atender -al menos en parte- los desafíos, **en tiempos marcados por grandes cambios y crisis en cascada**.

# Cuatro miradas a la estratificación y clases sociales

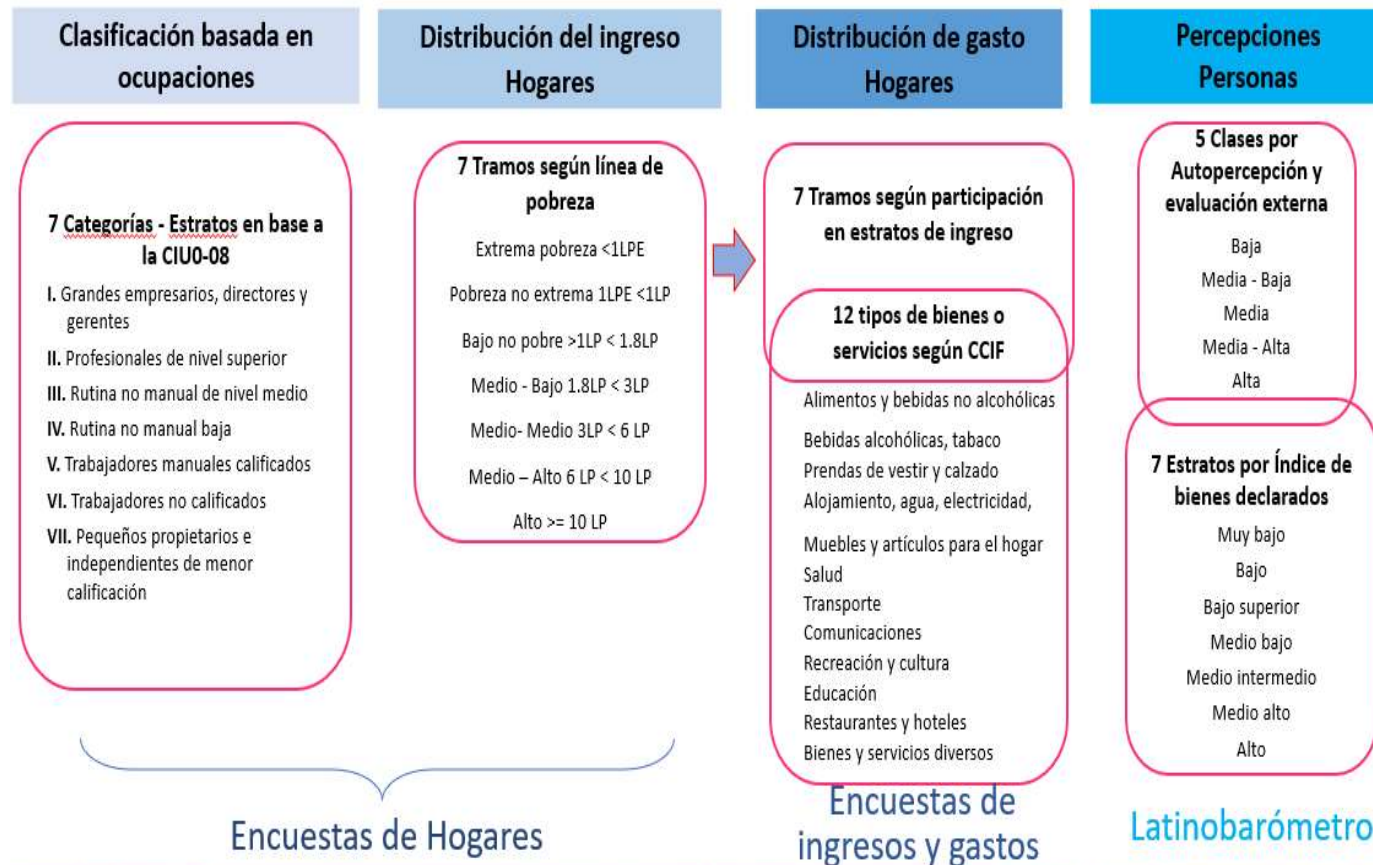


## Objetivo:

Analizar la estratificación social ante los desafíos de desarrollo en transición de los países de la región en el siglo XXI

- Estratificación social y estructura productiva, características de la movilidad social entre cohortes y patrones de consumo.
- Oportunidades y riesgos de la automatización de ocupaciones
- Líneas de acción para los sistemas de protección social y de educación y formación

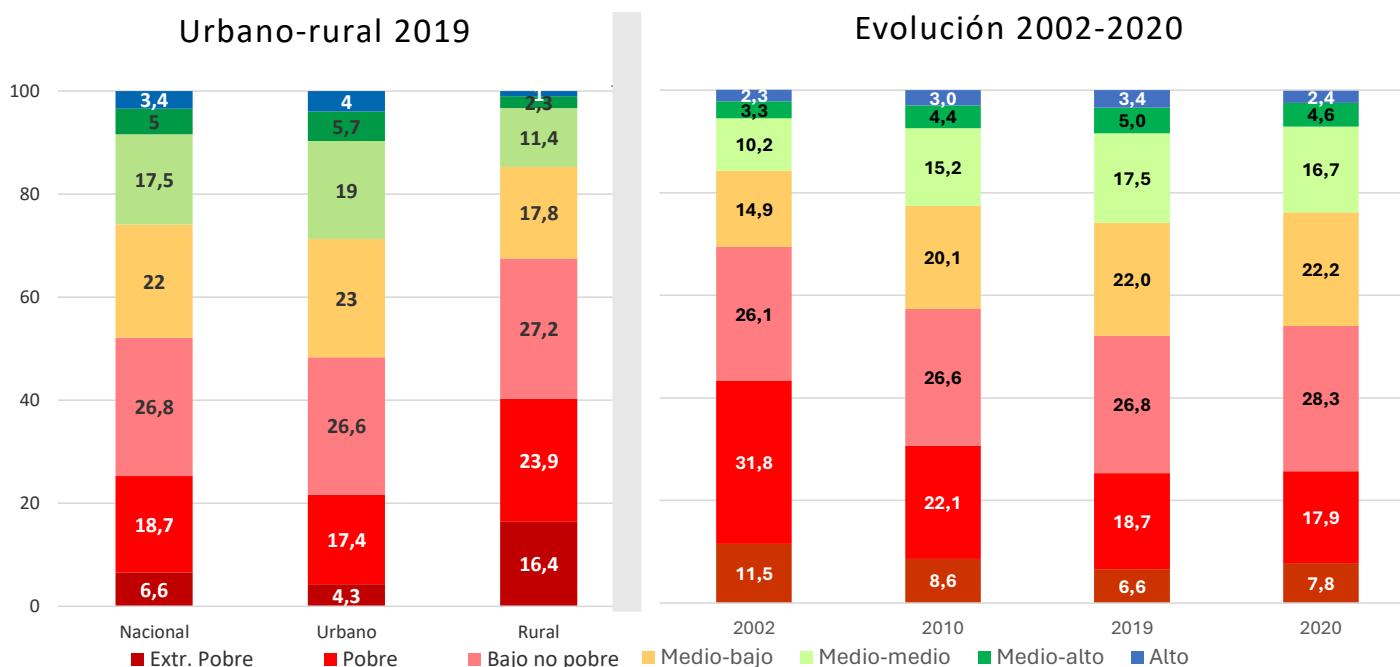
## Estratos y categorías de análisis por dimensión



# Estratificación según ingresos del hogar: brechas territoriales y movilidad



## América Latina (15 países): distribución de la población según estrato de ingresos, (En porcentajes)



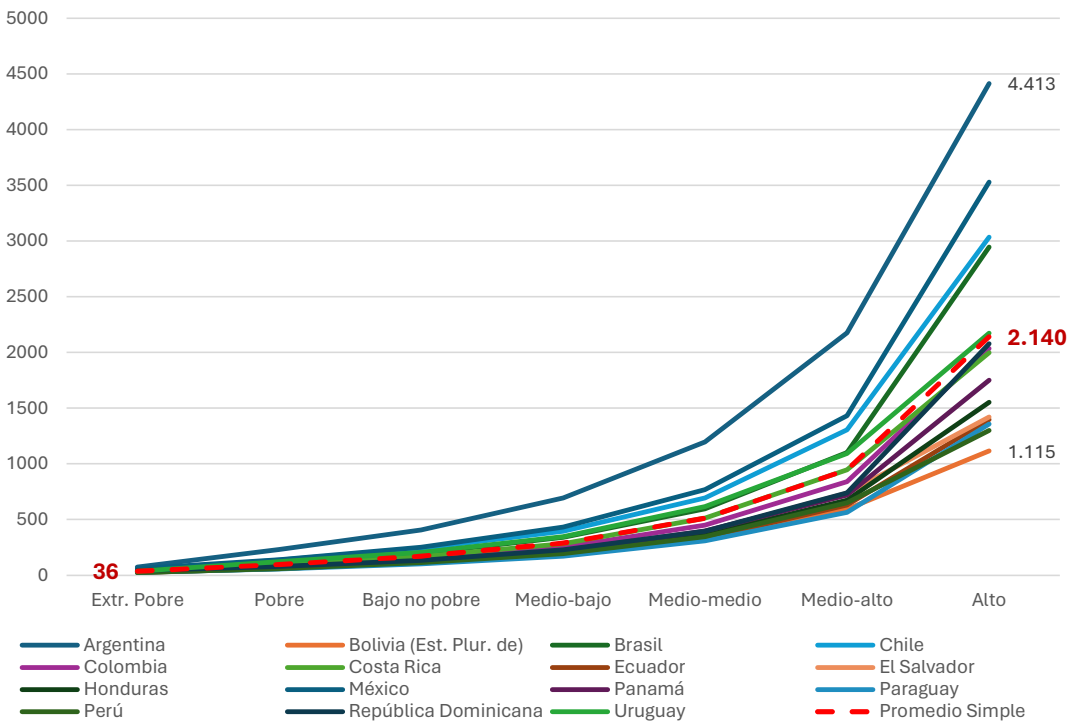
- **Distribución geográfica en 2019:**
  - **Estratos bajos:** En sector rural pesan 1,5 veces lo que en el urbano
  - **Estratos Alto y Medio alto:** en el urbano equivalen a 3 veces el rural.
- **Entre 2002-2019:**
  - **Estratos bajos disminuyeron** en 17,3 puntos porcentuales
  - **Estratos medios y altos crecieron** en el mismo período.
  - **Crecimiento de los estratos medios** de 16,1 puntos porcentuales.
- **Entre 2019 y 2020:**
  - Extrema pobreza es el estrato que más creció.
  - Estrato medio-medio es el que más se contrajo.
  - **Movilidad descendente es más crítica en los estratos medios.**

Fuente: Comisión Económica para América Latina y el Caribe (CEPAL), sobre la base de Banco de Datos de Encuestas de Hogares (BADEHOG). a Promedio simple de Argentina, Bolivia (Estado Plurinacional), Brasil, Chile, Colombia, Costa Rica, Ecuador, El Salvador, Honduras, México, Panamá, Paraguay, Perú, República Dominicana y Uruguay.

# La distribución ingresos muestra el perfil de la desigualdad, con aumentos significativos a partir de los estratos medios

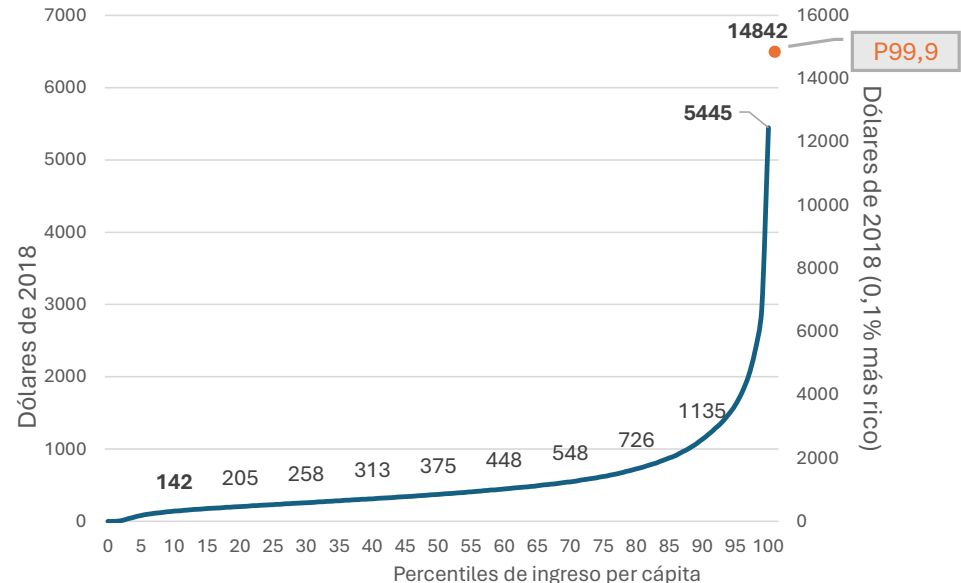


**América Latina (15 países): promedio de ingresos per cápita mensual de hogares, según estratos y países, alrededor de 2019**  
(En dólares de 2010)



Fuente: Comisión Económica para América Latina y el Caribe (CEPAL), sobre la base de Banco de Datos de Encuestas de Hogares (BADEHOG). a Promedio simple de Argentina, Bolivia (Estado Plurinacional), Brasil, Chile, Colombia, Costa Rica, Ecuador, El Salvador, Honduras, México, Panamá, Paraguay, Perú, República Dominicana y Uruguay.

**Chile: distribución del ingreso per cápita, según percentiles, 2020**  
(En dólares de 2018)



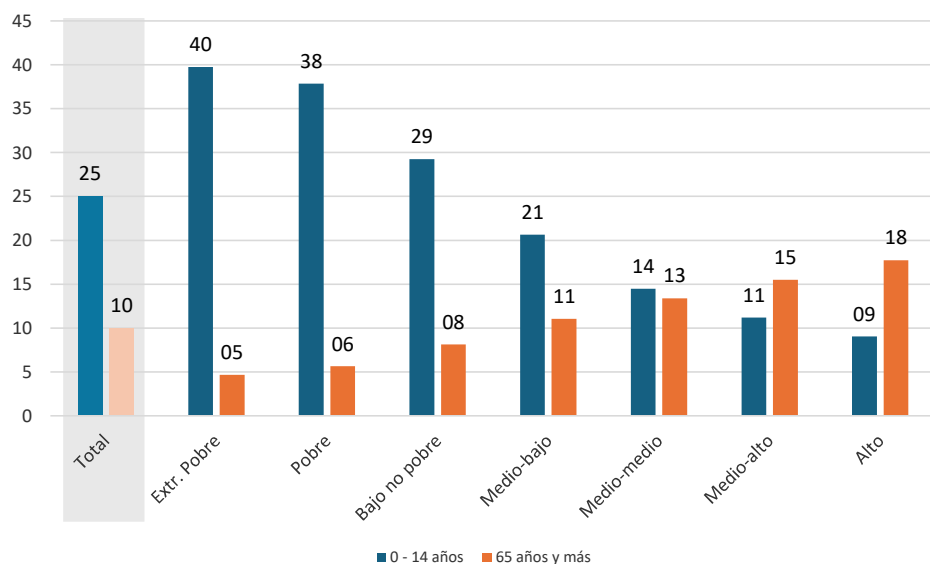
Fuente: Comisión Económica para América Latina y el Caribe (CEPAL), sobre la base de Banco de Datos de Encuestas de Hogares (BADEHOG).

- Fuentes de ingresos**
- Trabajo = 75% en promedio
  - Transferencias en extremos pobres = 39%
  - Pensiones en Medio-medio a alto = 13-15%
  - Capital en alto = 6%

# Perfiles de tasa de dependencia y cotización en pensiones significativamente asociados a los estratos de ingresos



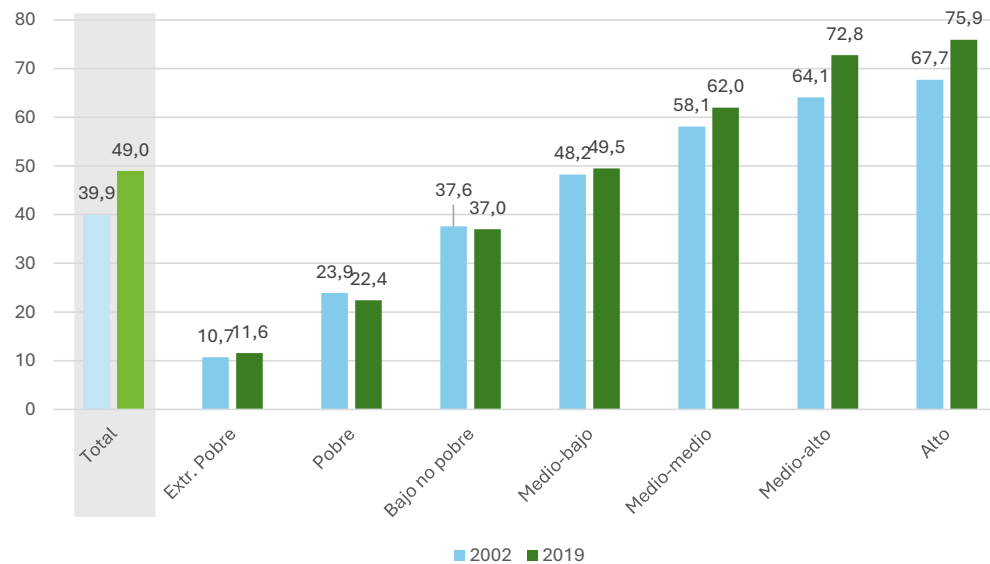
**América Latina (15 países)<sup>a</sup>: distribución de la población de 0 a 14 años y mayores de 64 años según estratos de ingresos, alrededor de 2019**  
(En porcentajes)



Fuente: Comisión Económica para América Latina y el Caribe (CEPAL), sobre la base de Banco de Datos de Encuestas de Hogares (BADEHOG).

<sup>a</sup> Promedio simple de Argentina, Bolivia (Estado Plurinacional), Brasil, Chile, Colombia, Costa Rica, Ecuador, El Salvador, Honduras, México, Panamá, Paraguay, Perú, República Dominicana y Uruguay.

**América Latina (13 países)<sup>a,b</sup>: tasa de cotización a sistemas de pensiones de la población ocupada de 15 años y más según estrato socioeconómico, alrededor de 2002 y 2019**  
(En porcentajes)



Fuente: Comisión Económica para América Latina y el Caribe (CEPAL), sobre la base de Banco de Datos de Encuestas de Hogares (BADEHOG).

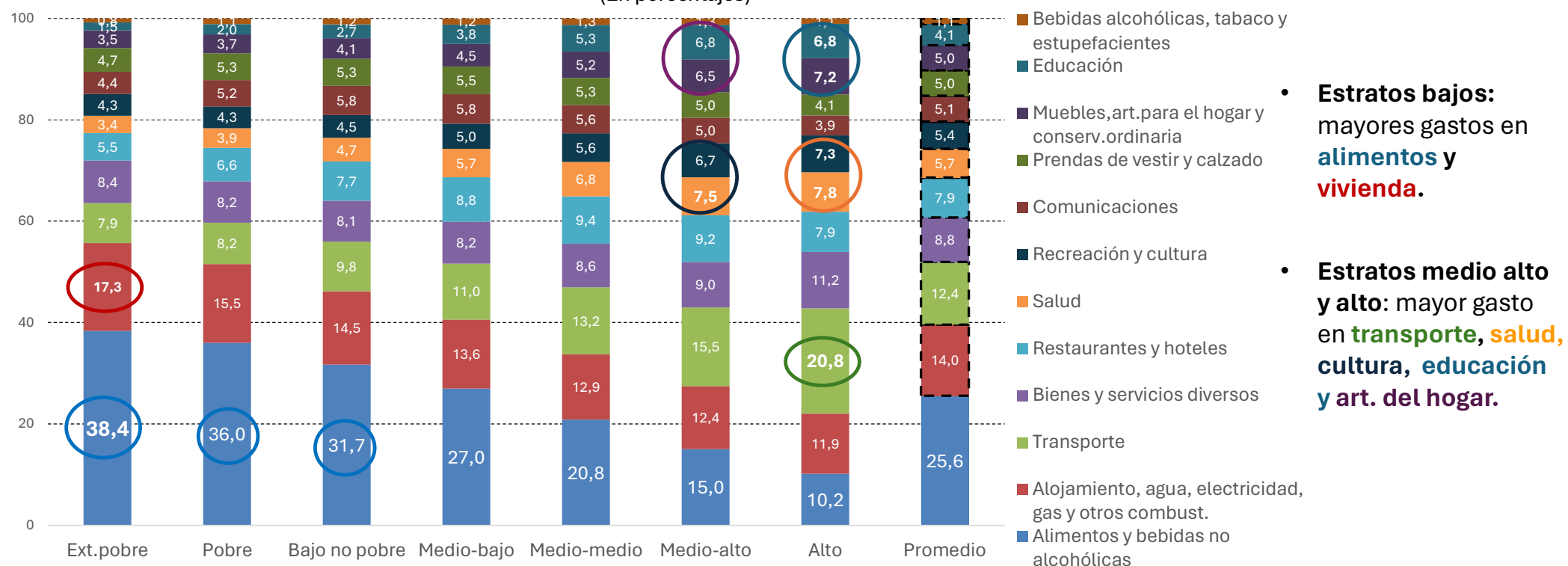
<sup>a</sup> Promedio simple de Argentina, Bolivia (Estado Plurinacional de), Brasil, Chile, Costa Rica, Ecuador, El Salvador, México, Panamá, Paraguay, Perú, República Dominicana y Uruguay.

<sup>b</sup> En el Estado Plurinacional de Bolivia, Ecuador, El Salvador, Panamá y República Dominicana se capta la afiliación al sistema de pensiones. En los restantes países, se mide la cotización efectiva.

# La estratificación por nivel de gasto muestra diferencias significativas en los perfiles de consumo.



América Latina (10 países)<sup>a</sup>: distribución del gasto promedio de los hogares de zonas urbanas en cada estrato, según finalidades del consumo  
(En porcentajes)



- **Estratos bajos:** mayores gastos en **alimentos y vivienda**.
- **Estratos medio alto y alto:** mayor gasto en **transporte, salud, cultura, educación y art. del hogar**.

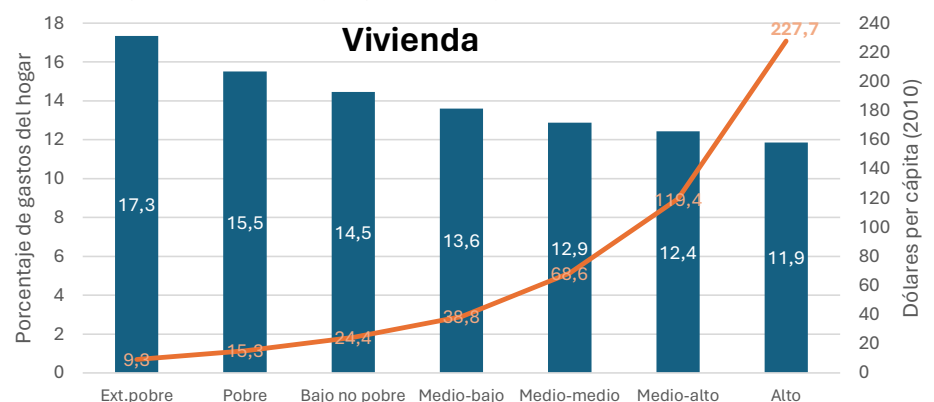
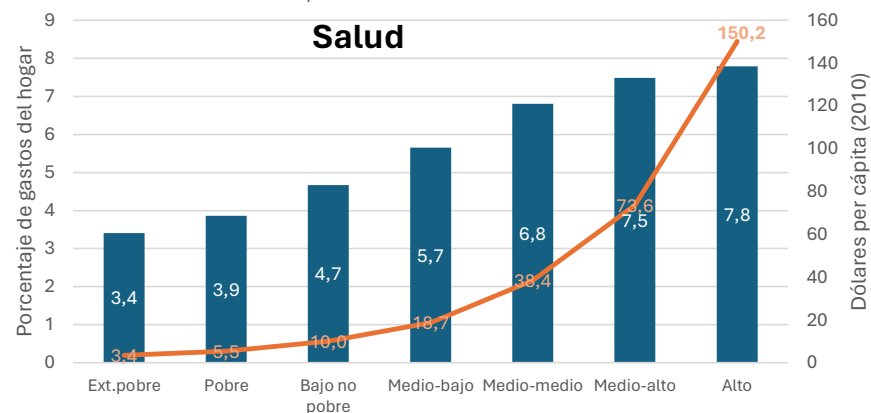
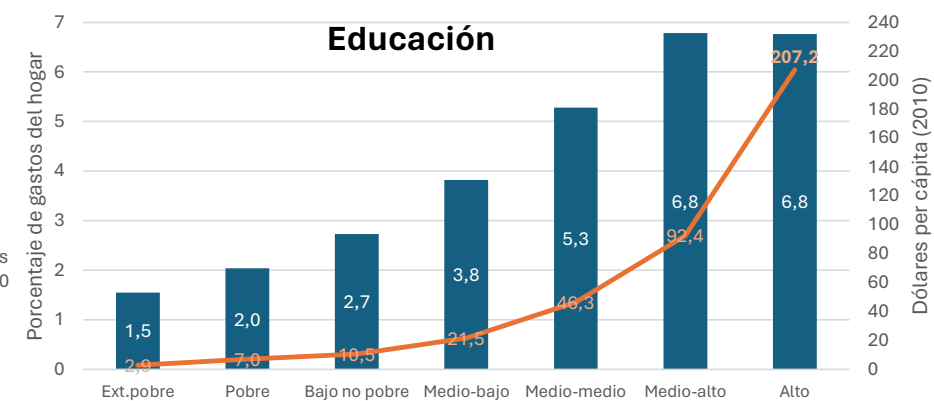
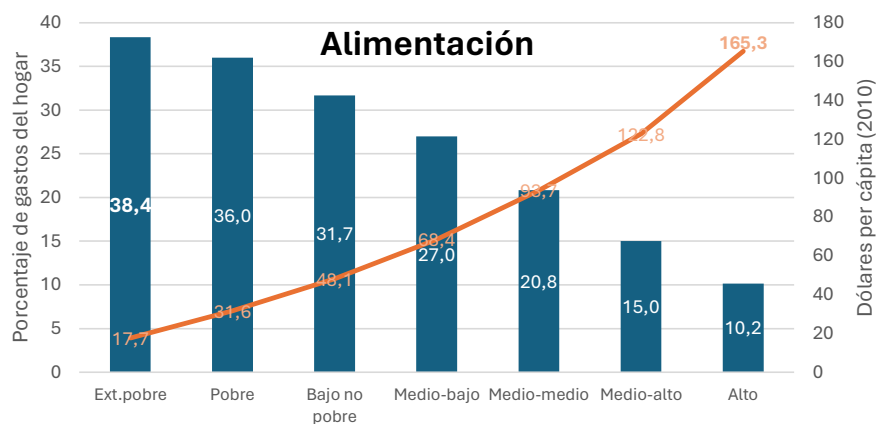
Fuente: Elaboración propia, sobre la base de encuestas de ingresos y gastos de los hogares.  
a Promedio simple de Argentina, Bolivia (Estado Plurinacional), Brasil, Chile, Colombia, Costa Rica, México, Perú, República Dominicana y Uruguay.



# Desigualdades acumulativas en la capacidad de gasto para satisfacer derechos sociales



**América Latina (10 países): proporción y promedio del gasto per cápita mensual de los hogares de zonas urbanas por finalidades del consumo, según estrato**  
(en porcentajes y dólares de 2010)



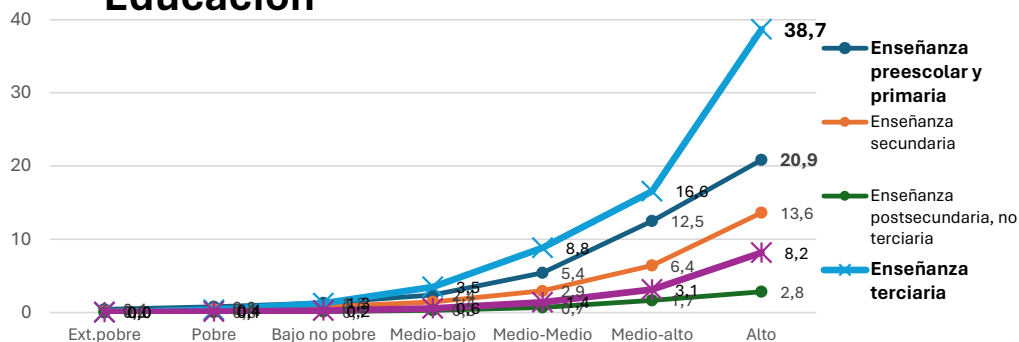
Fuente: Elaboración propia, sobre la base de encuestas de ingresos y gastos de los hogares.  
a Promedio simple de Argentina, Bolivia (Estado Plurinacional), Brasil, Chile, Colombia, Costa Rica, México, Perú, República Dominicana y Uruguay.

# Las diferencias y desigualdades también se dan en el destino del gasto dentro de cada rubro

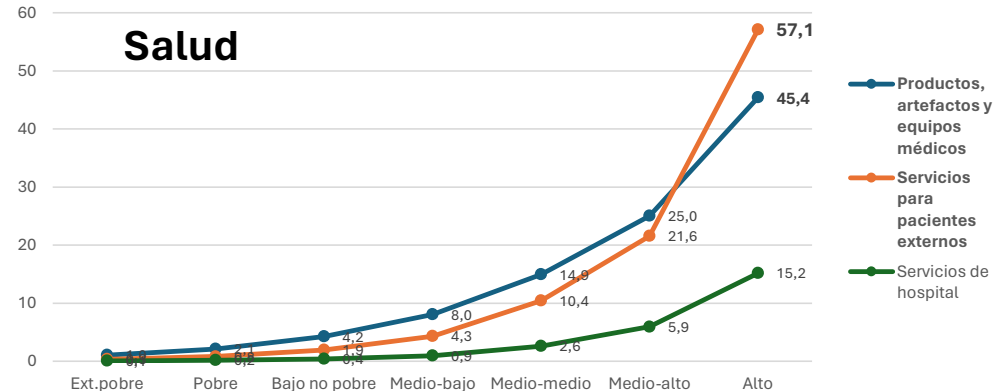


**América Latina (9 países): promedio del gasto per cápita mensual de los hogares de zonas urbanas por finalidades del consumo, según estrato**  
(en porcentajes y dólares de 2010)

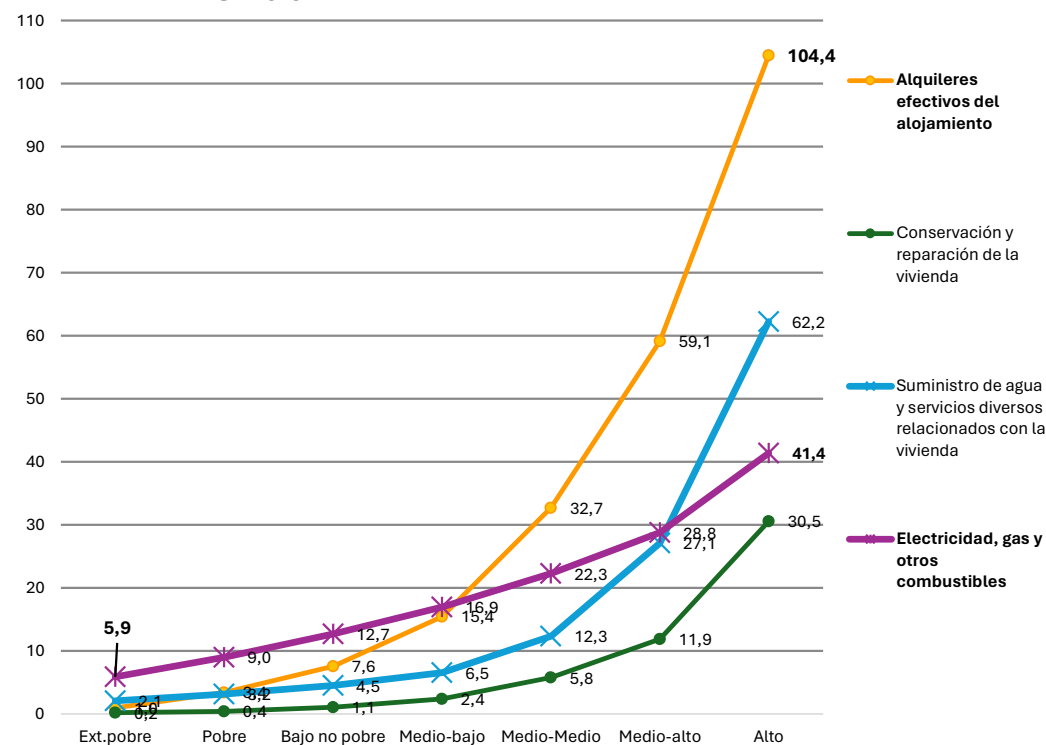
## Educación



## Salud



## Vivienda



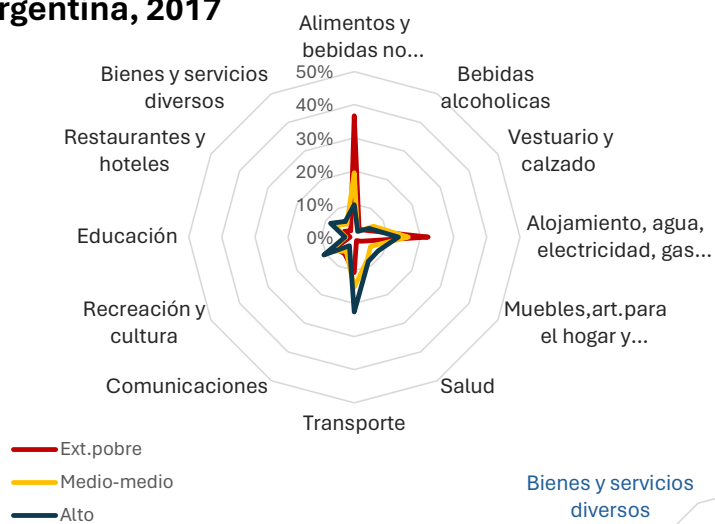
Fuente: Elaboración propia, sobre la base de encuestas de ingresos y gastos de los hogares. a Promedio simple de Argentina, Bolivia (Estado Plurinacional), Brasil, Chile, Colombia, Costa Rica, México, República Dominicana y Uruguay.

# Los perfiles de consumo de los estratos según nivel de gasto se diferencian al comparar países

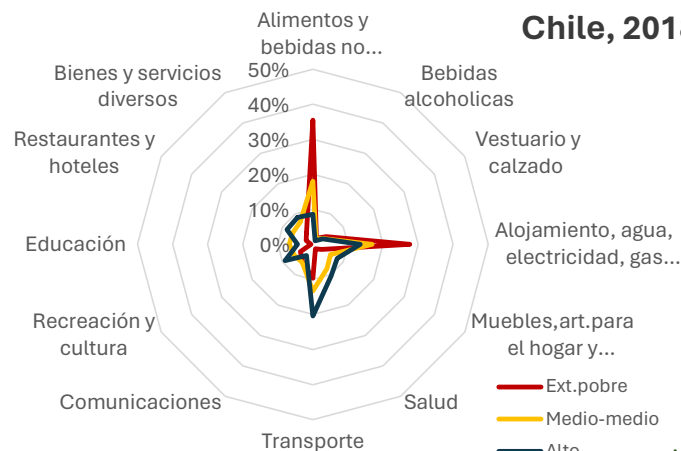


## Distribución del gasto promedio de los hogares de zonas urbanas en cada estrato, según finalidades del consumo (en porcentajes)

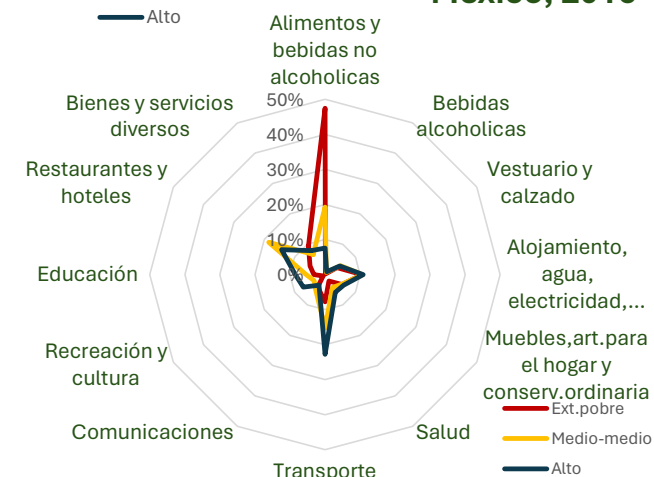
Argentina, 2017



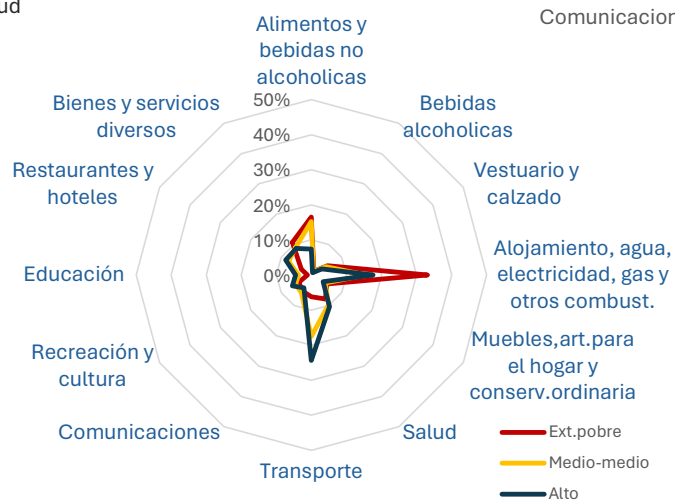
Chile, 2018



México, 2016



Brasil, 2017

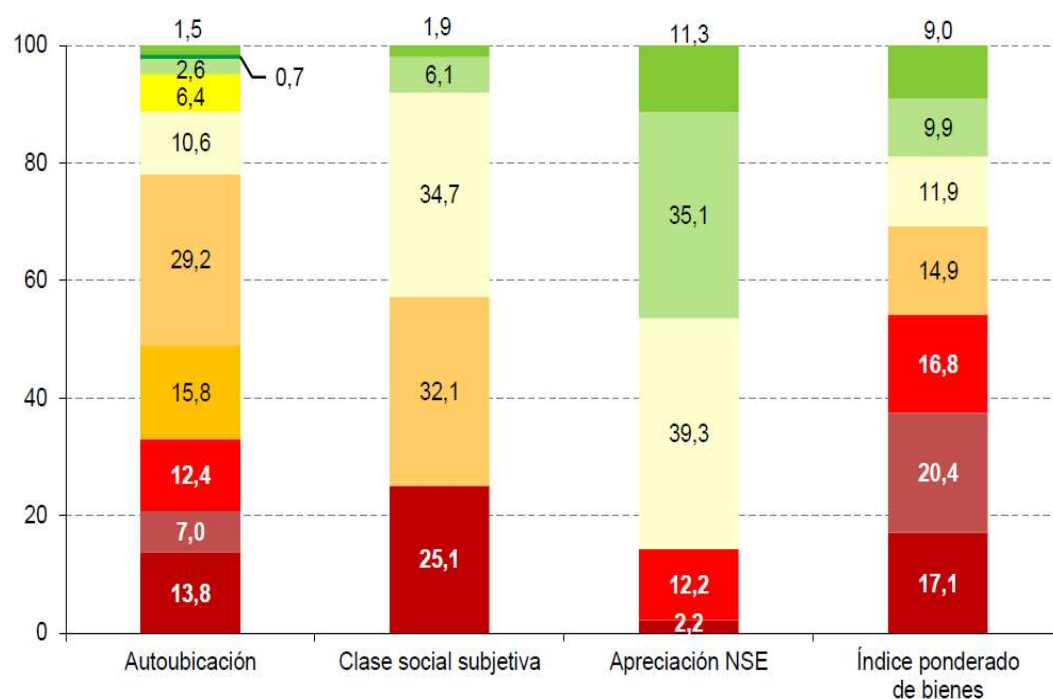


Fuente: Elaboración propia, sobre la base de encuestas de ingresos y gastos de los hogares.

# La percepción de clases depende de quién evalúa



**América Latina (15 países)a: distribución de los encuestados según variables de estratificación, 2020**  
(En porcentajes)



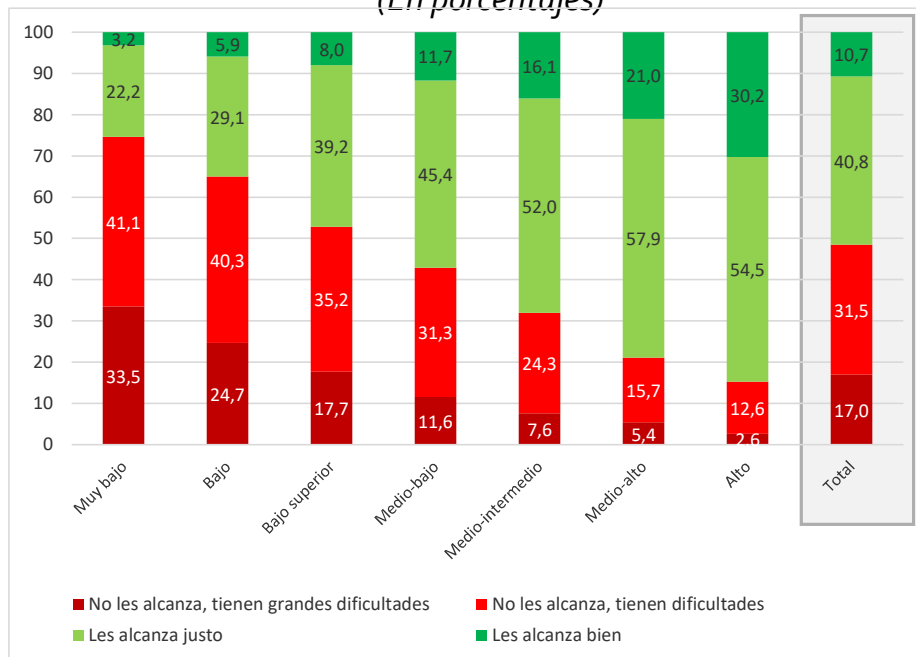
- **Autoubicación y clase social subjetiva:** La población tendería a percibirse más cercana a los estratos de clase media
- La **apreciación externa** del nivel socioeconómico es más favorable que la autopercepción (46% en bueno o muy bueno)
- El **índice de bienes** permite vincular la distribución de “bienestar material” con las percepciones en otros ámbitos y contrastar mejor con estratificación por ingresos y clases ocupacionales.

Fuente: Elaboración propia, sobre la base de Latinobarómetro.  
a Promedio simple de Argentina, Bolivia (Estado Plurinacional), Brasil, Chile, Colombia, Costa Rica, Ecuador, El Salvador, Honduras, México, Panamá, Paraguay, Perú, República Dominicana y Uruguay.

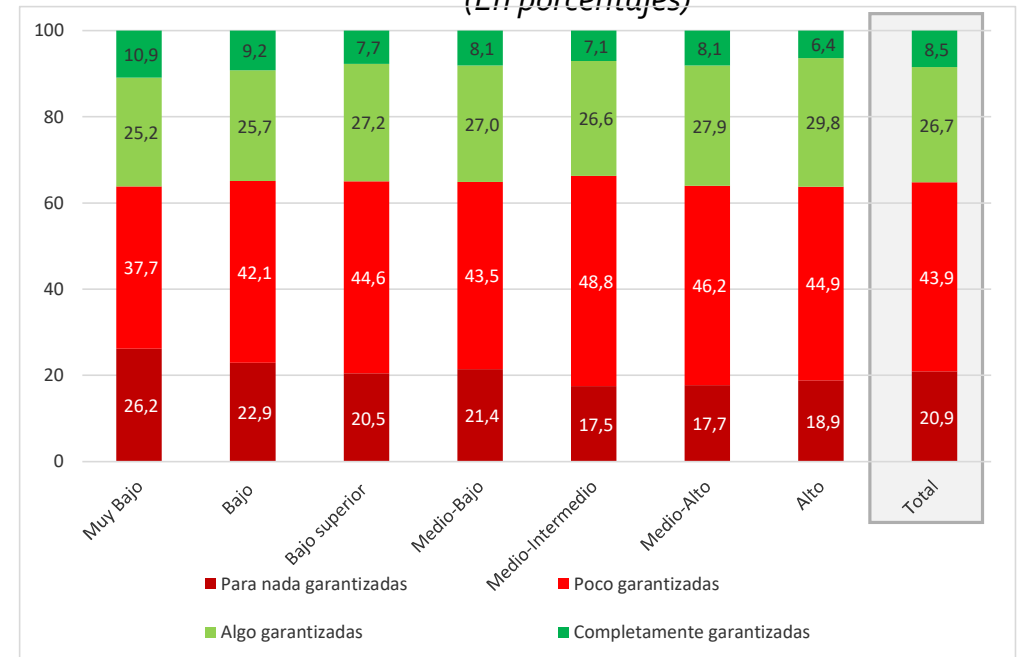
# Percepciones de desigualdad en suficiencia de ingresos y en oportunidades



América Latina (15 países)a: percepción sobre capacidad del salario o sueldo y del total del ingreso familiar de cubrir satisfactoriamente las necesidades, 2020  
(En porcentajes)



América Latina (15 países)a: percepción de garantía de igualdad de oportunidades sin importar el origen de cada cual, 2020  
(En porcentajes)



Fuente: Elaboración propia, sobre la base de Latinobarómetro.

a Promedio simple de Argentina, Bolivia (Estado Plurinacional), Brasil, Chile, Colombia, Costa Rica, Ecuador, El Salvador, Honduras, México, Panamá, Paraguay, Perú, República Dominicana y Uruguay.

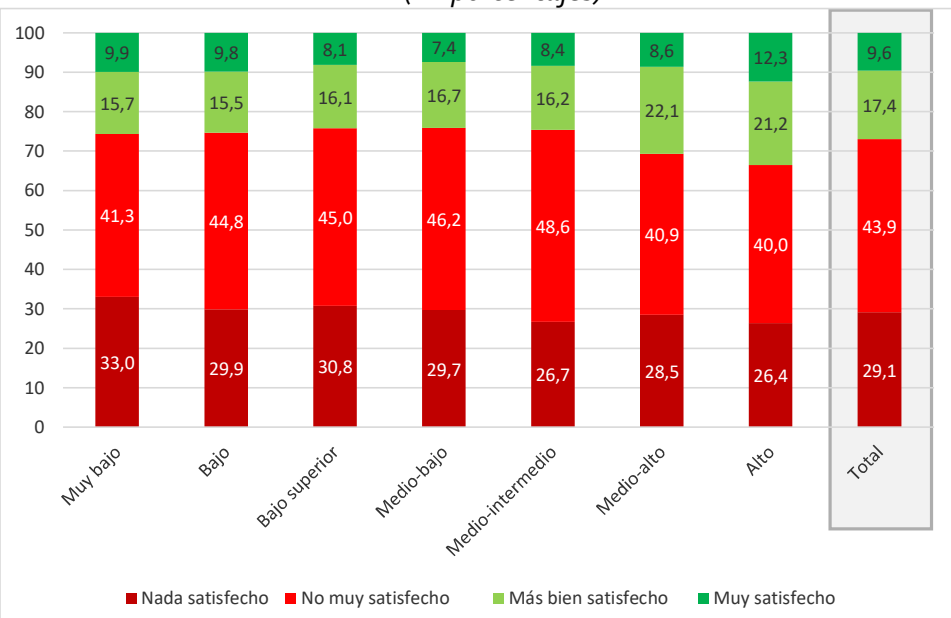
Con la crisis de la pandemia aumentó la percepción de insuficiencia en estratos medios y bajos

Mayoritaria percepción de que las condiciones para la igualdad de oportunidades no están garantizadas

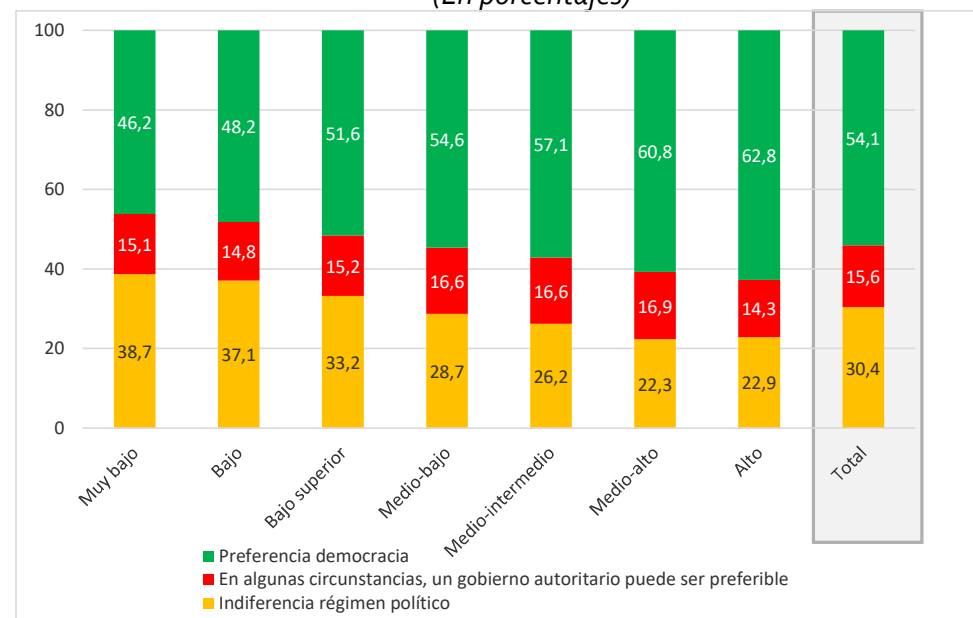
# Baja satisfacción con la democracia en todos los estratos, con apoyo relativo creciente en estratos altos



América Latina (15 países )a: satisfacción con la democracia, según índice ponderado de tenencia de bienes, 2020  
(En porcentajes)



América Latina (15 países )a: apoyo a la democracia o autoritarismo, según índice ponderado de tenencia de bienes, 2020  
(En porcentajes)



Fuente: Elaboración propia, sobre la base de Latinobarómetro.

a Promedio simple de Argentina, Bolivia (Estado Plurinacional), Brasil, Chile, Colombia, Costa Rica, Ecuador, El Salvador, Honduras, México, Panamá, Paraguay, Perú, República Dominicana y Uruguay.

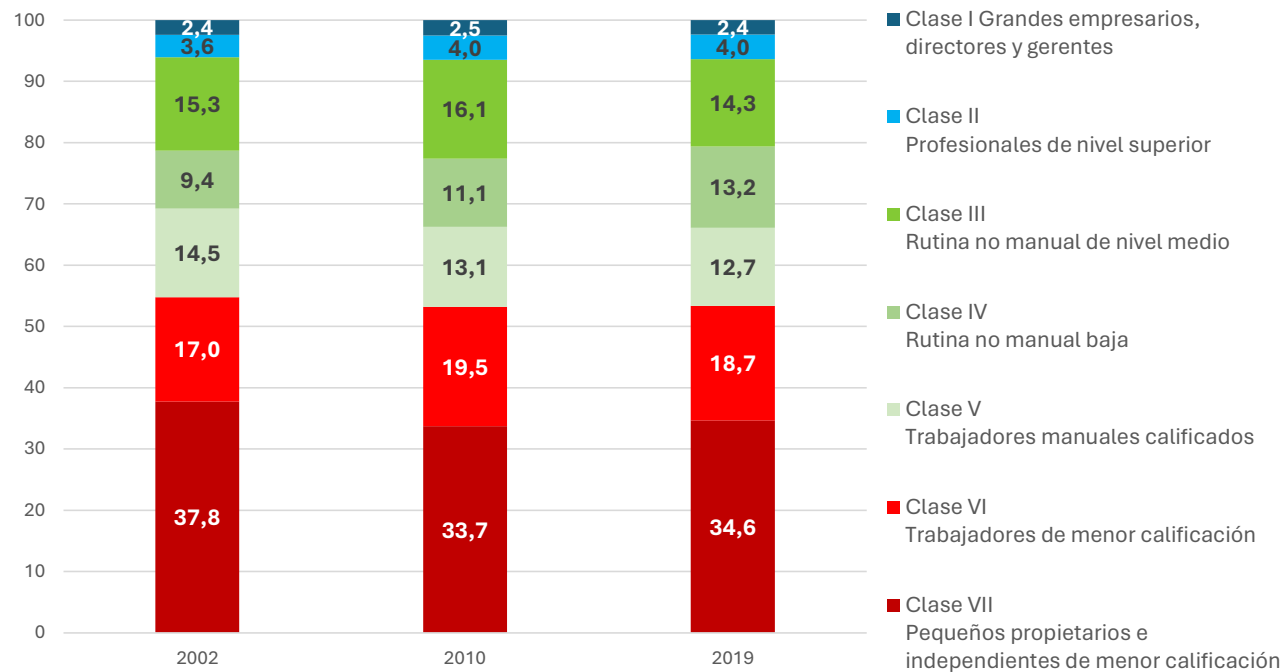
**78%** piensa que **los grupos poderosos gobiernan en su propio beneficio**, con diferencias menores entre estratos

Entre 34% y 36% **apoyaría un gobierno militar** entre estratos medios y bajo. Solo 25% en el estrato alto

# Las clases ocupacionales tienen mayor estabilidad en el tiempo que los estratos de ingresos



## América Latina (15 países)<sup>a</sup>: distribución clases ocupacionales, alrededor de 2002, 2010 y 2019 (En porcentajes)



- **Clases altas (I y II):**
  - pequeñas y eminentemente urbanas
- **Clases medias (III-V):**
  - crecieron 1 punto porcentual en el período, hasta 40,2%
  - son 45,1% en urbano y 23,5% en rural
- **Clases bajas (VI y VII):**
  - disminuyeron menos de un punto a 53,4%
  - en sector rural representan 74,9%
- **Los mayores cambios:**
  - **Clase VII** bajó 4 puntos porcentuales entre 2002 y 2010, luego subió casi un punto porcentual
  - **Clase IV** creció establemente desde 9,4% a 13,2%

Fuente: Elaboración propia, sobre la base de Banco de Datos de Encuestas de Hogares (BADEHOG).

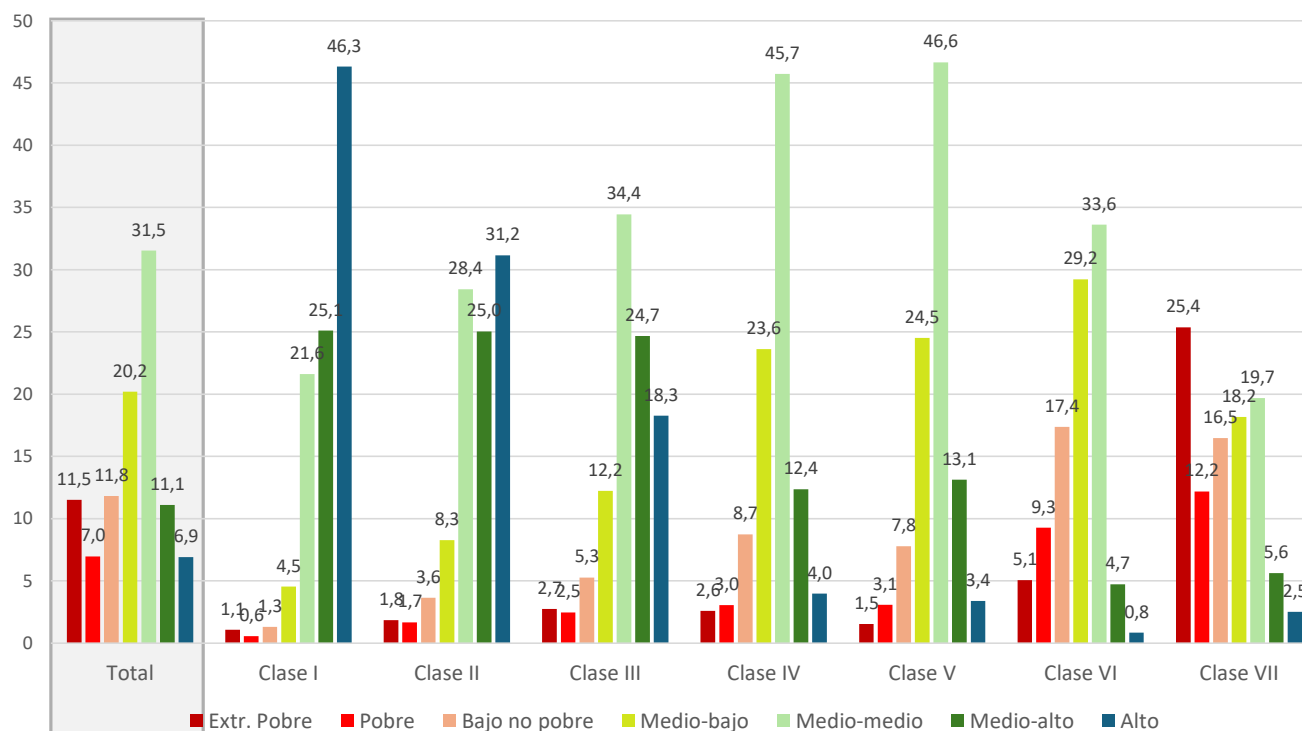
<sup>a</sup> Promedio simple de Argentina, Bolivia (Estado Plurinacional), Brasil, Chile, Colombia, Costa Rica, Ecuador, El Salvador, Honduras, México, Panamá, Paraguay, Perú, República Dominicana y Uruguay. Nota: En el Paraguay la CIUO es a un dígito, por lo cual se ponderó por la participación relativa regional de la Clase II y Clase III para obtener ambas clases.

# La mirada bidimensional entre **clases ocupacionales y estratos de ingresos** muestra algunas regularidades



## América Latina (14 países)<sup>a</sup>: distribución de la población ocupada según grupos ocupacionales y estrato de ingreso per cápita, alrededor de 2019

(En porcentajes)



Fuente: Elaboración propia, sobre la base de Banco de Datos de Encuestas de Hogares (BADEHOG).  
a Promedio simple de Argentina, Bolivia (Estado Plurinacional), Brasil, Chile, Colombia, Costa Rica, Ecuador, El Salvador, Honduras, México, Panamá, Perú, República Dominicana y Uruguay

- **Clases I y II** con mayor proporción en **estrato alto**, **medio-alto** y **medio-medio**
- **Clases III a V** con alta proporción de **estratos medios**
- En **clase VI** crece presencia de estratos **medios** y **bajos**
- **Clase VII** con mayor presencia de **estratos bajos**
- **Estrato medio-medio** de ingresos con participación de 20% a 47% en las distintas clases.
- **Estrato medio-bajo** con menor presencia en clases I a III

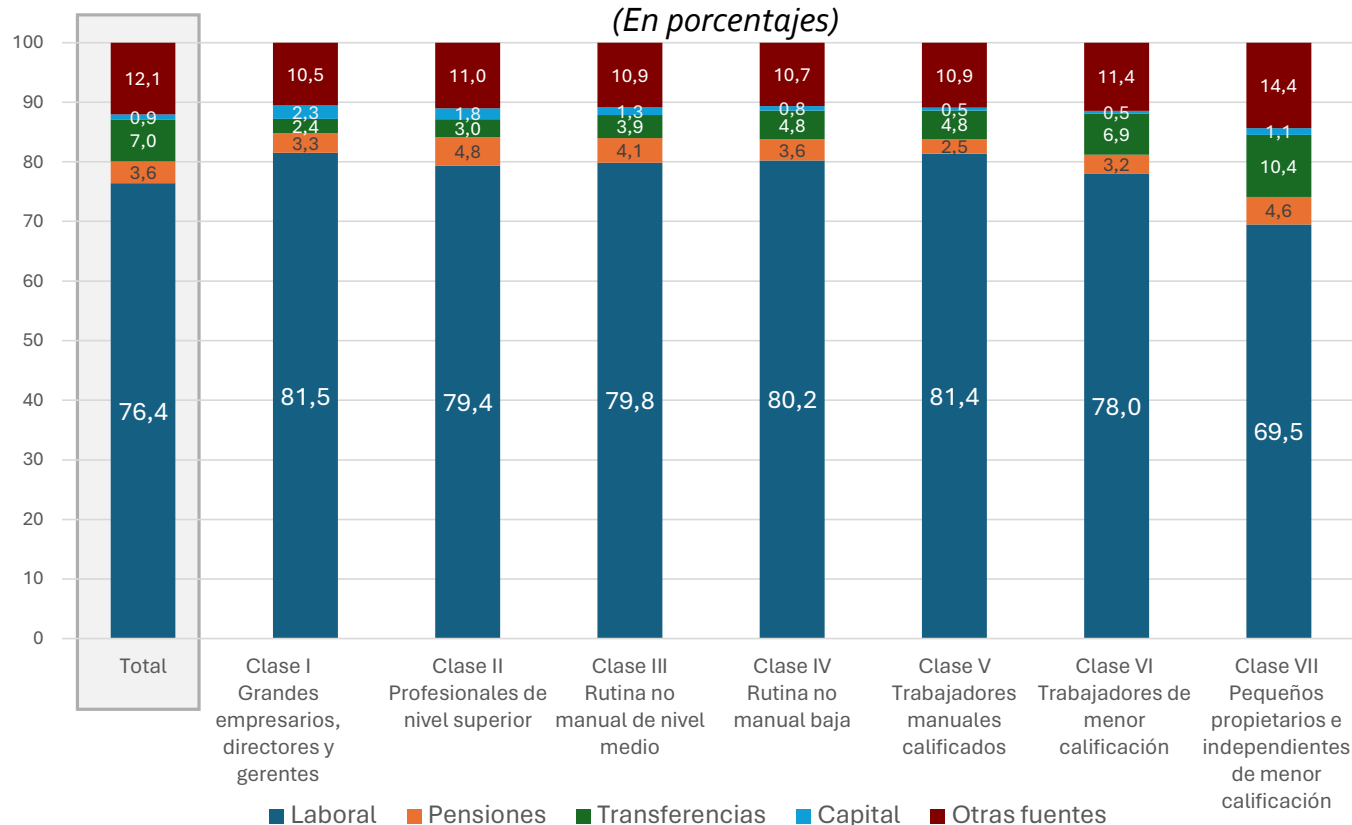


# Los ingresos laborales predominan en todas las clases ocupacionales



América Latina (14 países)<sup>a</sup>: peso relativo de corrientes de ingresos según estratos ocupacionales, alrededor de 2019

(En porcentajes)



- **Ingresos laborales** pesan relativamente menos en la Clase VII
- **Pensiones** son relativamente más altas entre Clases II y VII
- **Transferencias** crecen en importancia relativa entre las clases I a VII
- **Ingresos de capital** en cambio disminuyen entre clases I y VI, pero tienen peso relativo mayor en Clase VII
- **Otras fuentes** tienen un peso son relativo mayor en Clase VII

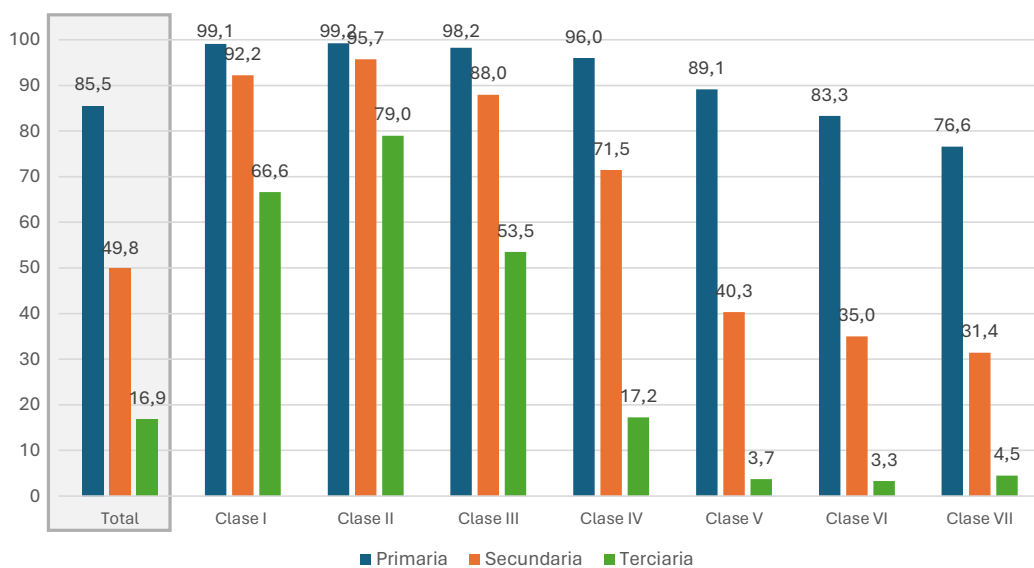
Fuente: Elaboración propia, sobre la base de Banco de Datos de Encuestas de Hogares (BADEHOG).

<sup>a</sup> Promedio simple de Argentina, Bolivia (Estado Plurinacional), Brasil, Chile, Colombia, Costa Rica, Ecuador, El Salvador, Honduras, México, Panamá, Perú, República Dominicana y Uruguay

# Desigualdades de clase en logro educativo y acceso a sistema de pensiones



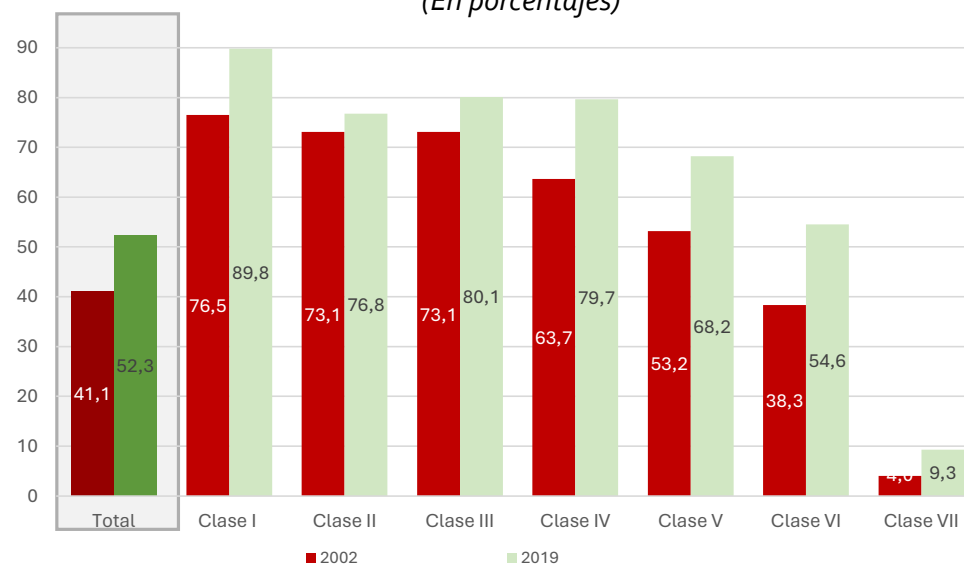
**América Latina (14 países)<sup>a</sup>: Nivel educativo completado de la población de 25 años y más, según clase ocupacional, alrededor de 2019**  
(En porcentajes)



Fuente: Elaboración propia, sobre la base de Banco de Datos de Encuestas de Hogares (BADEHOG).  
<sup>a</sup> Promedio simple de Argentina, Bolivia (Estado Plurinacional), Brasil, Chile, Colombia, Costa Rica, Ecuador, El Salvador, Honduras, México, Panamá, Perú, República Dominicana y Uruguay

- **Clases V a VII:** muy bajo logro en nivel terciario, mediano a bajo en secundario y creciente en primario
- **Clases III y IV:** casi universalización de primaria, nivel secundario relativamente alto e importantes desafíos para logro en terciario
- **Clases I y II:** primaria y secundaria casi universal, con terciaria por crecer, en especial clase I
- **Un tema aparte son las diferencias de calidad de la educación a las que accede cada clase ocupacional**

**América Latina (11 países)<sup>a-b</sup>: Tasa de cotización a sistemas de pensiones de la población ocupada de 15 años y más según clase ocupacional, alrededor de 2002 y 2019**  
(En porcentajes)



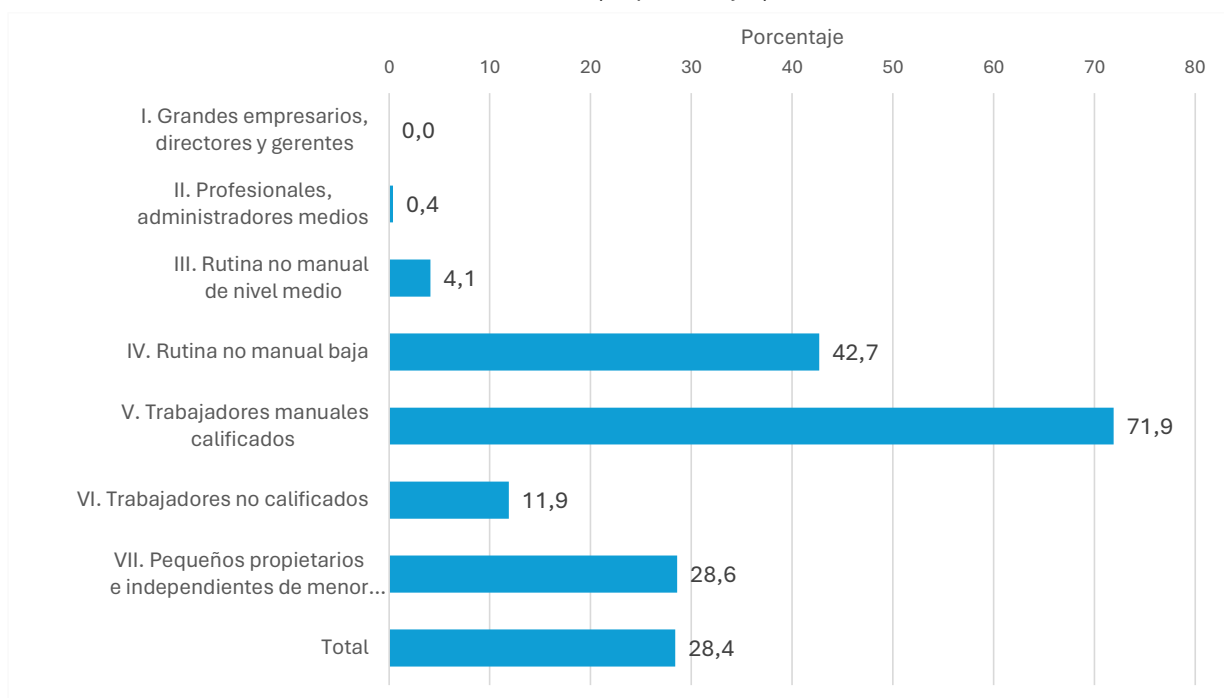
Fuente: Comisión Económica para América Latina y el Caribe (CEPAL), sobre la base de Banco de Datos de Encuestas de Hogares (BADEHOG).  
<sup>a</sup> Corresponde al promedio simple de Argentina, Bolivia (Estado Plurinacional de), Brasil, Chile, Costa Rica, Ecuador, El Salvador, México, Perú, República Dominicana y Uruguay.  
<sup>b</sup> En el Estado Plurinacional de Bolivia, el Ecuador, El Salvador y la República Dominicana se capta la afiliación a sistema de pensiones, mientras que en los demás países se mide la cotización. La Argentina y la República Dominicana reportan información de cotizantes/afiliados sólo para los asalariados. Por ello, la Clase VII de pequeños propietarios e independientes de menor calificación en esos países no registran cotizantes/afiliados.

- **Participación general creciente en la dos primeras década del siglo XXI**
- **Clase VII:** muy poca participación en sistema de pensiones
- **Clases VI a I:** crece la participación al avanzar en las clases ocupacionales
- **Razones diferenciales entre clases: posibilidad vs. decisión**
- **Pensiones sociales necesarias para la mayoría de las clases: cobertura / suficiencia**

# Las clases ocupacionales medias están más expuestas al riesgo de automatización



**América Latina (14 países): Trabajadores de 15 años y más en puestos de trabajo de alto riesgo de automatización a según clase ocupacional, alrededor de 2019**  
(En porcentajes)



De concretarse, la pérdida parcial de las ocupaciones:

- posible pérdida de **51 millones de empleos** (22,2% del total de ocupados de la región)
- algo más de **20% de la masa total de ingresos del trabajo**, equivalente a 5,2% del PIB de 2019, y
- movilidad descendente en estratos de ingresos: **8,8% de las personas de estrato alto y 17,6% de estratos medios**
- hasta **10% adicional de personas podrían caer en la pobreza**

Fuente: Comisión Económica para América Latina y el Caribe (CEPAL), sobre la base de tabulaciones especiales de la encuesta PIAAC y el Banco de Datos de Encuestas de Hogares (BADEHOG).  
a/ Las ocupaciones de alto riesgo de automatización son aquellas con probabilidad superior a 0,7.

# Comentarios finales



- ❖ Los resultados muestran la **utilidad de estudiar la estratificación desde distintas dimensiones**.
- ❖ **Existen restricciones** de datos, tensiones teóricas y metodológicas, pero hay espacio para avanzar en armonizar enfoques.
- ❖ Un desafío importante es **contar con datos comparables y bases articuladas** para fortalecer la capacidad de análisis y aportar al diseño y la toma de decisiones de la política pública.
- ❖ En tiempos marcados por diversas crisis, es necesario profundizar en **las dinámicas de la productividad y el crecimiento económico con la desigualdad y la cohesión social**.
- ❖ Los cambios tecnológicos y sus impactos en la inclusión laboral generan **nuevas vulnerabilidades y ámbitos de desigualdad**. Nuevos desafíos para los **sistemas de protección social**.
- ❖ Es imperativo avanzar en el **análisis multidimensional de la desigualdad social** para diseñar políticas públicas de calidad, que garanticen derechos, sin dejar a nadie atrás.



**¡¡GRACIAS!!**

**Rodrigo Martínez**

División de Desarrollo Social

CEPAL

