



Ministerio de  
Desarrollo  
Social y  
Familia

Gobierno de Chile

# Consejo Asesor para la Cohesión Social

---

Presentación de resultados

24 de noviembre de 2020



# 1. Contexto y Mandato

# Contexto y Mandato

---

- Causas y consecuencias que reveló el **estallido social del 18 de octubre de 2019**, se determinó dar especial énfasis al fortalecimiento de la cohesión social en el país.
- Se crea “**Consejo para la cohesión social**” cuya función principal es **asesorar a la Ministra de Desarrollo Social y Familia en la elaboración de un plan que fortalezca el aporte de la política social a la cohesión social en Chile**, identificando, a nivel de recomendaciones, las principales iniciativas que es posible impulsar desde el Ministerio de Desarrollo Social y Familia en su rol de coordinador de la política social nacional.
- **Mandato:**
  - Identificar la forma en que las mediciones que dispone el Ministerio de Desarrollo Social y Familia y otros ministerios aportan a caracterizar el estado de la cohesión social en el país y la existencia de oportunidades de mejora en los instrumentos de medición existentes y en aquellos en proceso de elaboración.
  - Identificar, dentro de la labor de coordinador de la política social que recae en el Ministerio de Desarrollo Social y Familia, posibilidades para incorporar en los programas sociales enfoques integrales y/o acciones concretas destinadas a fortalecer la cohesión social en Chile.
  - Identificar, dentro de la Subsecretaría de Servicios Sociales, Subsecretaría de la Niñez y programas del Ministerio de Desarrollo Social y Familia, oportunidades para aportar a la cohesión social, especialmente en su enfoque de grupos vulnerables.
  - Sugerir definiciones y lineamientos para la proyección de un consejo para la cohesión social de mediano y largo plazo.<sup>4</sup>

# Metodología de Trabajo del Consejo

---

El Consejo sesionó semanalmente desde enero de 2020 y para su presentar su informe y recomendaciones, realizó las siguientes actividades:



- 1) **Elaboró un diagnóstico** a partir de una propuesta del Radar de Cohesión Social y se adaptaron los indicadores a la realidad nacional y a la disponibilidad de datos de estudios existentes.



- 2) **Sesiones de trabajo** con autoridades y equipos técnicos del MDSF
  - Divisiones de Observatorio Social, Políticas Sociales y Evaluación Social e Inversiones (SES)
  - División de Promoción y Protección Social (SSS)
  - División de Promoción y Prevención (S. Niñez)



- 3) **Presentación del trabajo del Consejo con diversos públicos objetivos:**
  - Reunión con académicos(as) e investigadores(as)
  - Reunión con Consejeros del COSOC del Ministerio de Desarrollo Social y Familia
  - Reuniones con Dirigentes(as) sociales y comunitarios
  - Reunión con autoridades del Ministerio de Desarrollo Social y Familia.

# Consejeros/as para la Cohesión Social

---



**Andrea Repetto**  
FSP | UAI



**Anne Dufey**  
EBP | Espacio  
Público



**Eduardo Valenzuela**  
ISUC | UC  
Presidente del Consejo



**Marcela Bravo**  
Acción Empresa



**Pablo González**  
Universidad de Chile



**Raimundo Frei**  
PNUD



**Roberto González**  
UC-COES-CIIR



**Rodrigo Jordán**  
COS



**Sebastián Bowen**  
TECHO



**Simone Cecchini**  
CEPAL



**Sylvia Eyzaguirre**  
CEP



**Victoria Paz**  
BancoEstado



## **2. Aproximación a la Definición de Cohesión Social**

---

## 2. Aproximación a una Definición de Cohesión Social

*“La cohesión social se refiere a la calidad de las interacciones entre miembros de una comunidad, definida en términos geográficos, y está basada en relaciones sociales resilientes, una conexión emocional positiva a la comunidad y un fuerte foco en el bien común”*. (Traducción propia. Social Cohesion Radar, 2013),

Dimensión	Sub dimensión	Descripción
<b>1. Calidad del Vínculo Social</b> Una sociedad es cohesionada si los individuos poseen redes de apoyo y si en las relaciones que se tejen entre individuos y grupos sociales se privilegia la confianza, el trato respetuoso y no discriminatorio y una aceptación de la diversidad.	1.1 Relaciones sociales	Las personas tienen relaciones y redes sociales fuertes y resilientes
	1.2 Confianza en las personas	Las personas tienen un alto nivel de confianza entre sí.
	1.3 Trato e integración*	Las personas sienten que reciben un trato respetuoso y no discriminatorio.
	1.4 Aceptación de la diversidad	Las personas aceptan individuos con otros valores y estilos de vida como miembros iguales de la sociedad.
<b>2. Sentido de pertenencia</b> Una sociedad es cohesionada si hay una identificación positiva con el país, si se confía en sus instituciones y si existe una percepción de justicia social.	2.1 Identificación	Las personas se sienten fuertemente conectadas e identificadas con su país.
	2.2 Confianza en instituciones	Las personas tienen altos niveles de confianza en las instituciones políticas y sociales
	2.3 Percepción de justicia	Las personas creen que los bienes de la sociedad están distribuidos de manera justa y que ellas son tratadas de manera justa.
<b>3. Foco en el bien común</b> Una sociedad es cohesionada si las acciones de las personas se orientan al respeto de las reglas, a la solidaridad y la colaboración, y la participación cívica.	3.1 Solidaridad y ayuda	Las personas sienten responsabilidad por otras y están dispuestas a ayudarlos.
	3.2 Respeto a las reglas sociales	Las personas acatan las reglas fundamentales de la sociedad.
	3.3 Participación cívica	Las personas participan en la sociedad, la vida política y las discusiones públicas.

\* Esta sub dimensión no está considerada en la propuesta original de Social Cohesion Radar.



### 3. Síntesis de Resultados

---

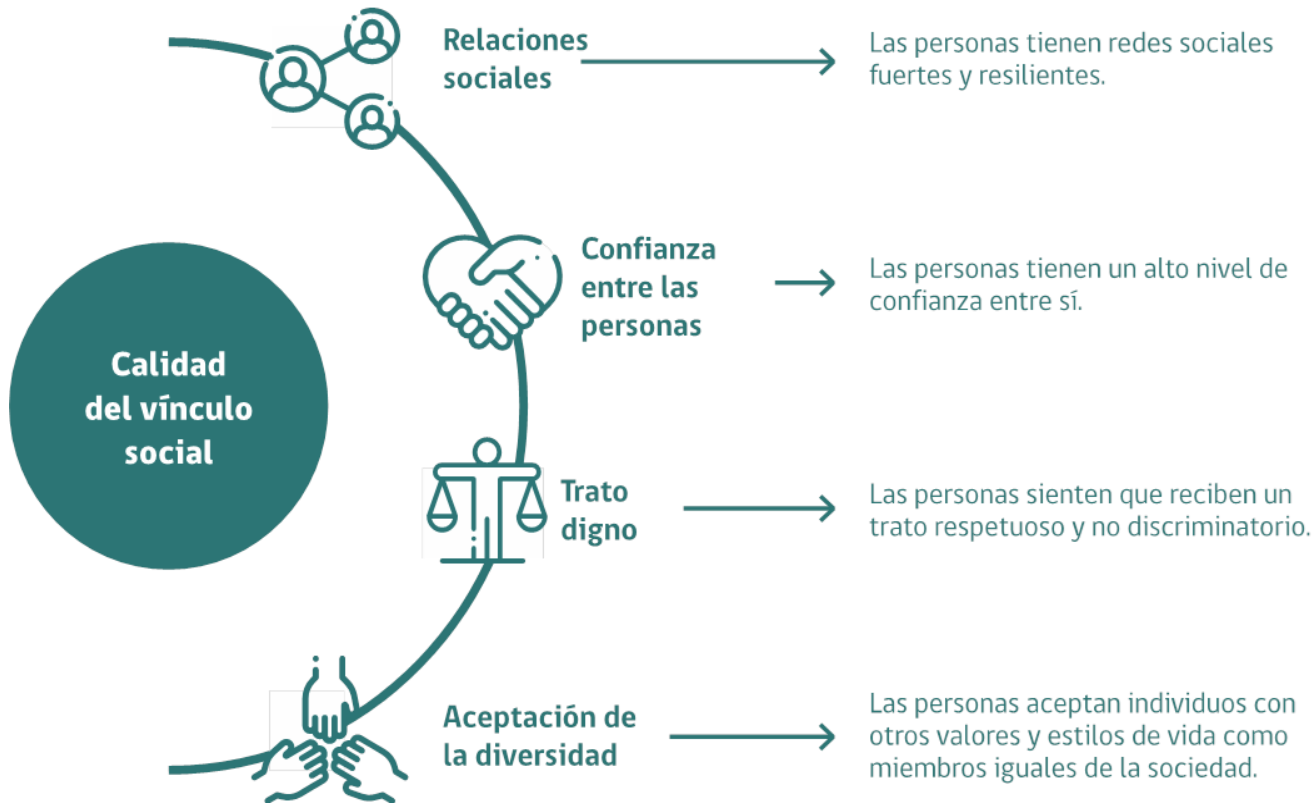


# 3. Metodología para la Elaboración del Diagnóstico

---

- Del total de 57 indicadores que contiene el “Social Cohesion Radar” **se identificaron y adaptaron a la realidad chilena 44 indicadores**, ya que algunos de ellos no necesariamente son pertinentes o adecuados para caracterizar la cohesión social en la realidad chilena actual, y en otros casos no existe la información correspondiente.
- Se seleccionaron **datos de encuestas internacionales y nacionales, representativas a nivel nacional**, ampliamente validados (PNUD, OCDE, ELSOC, Latinobarómetro, WVS, CEP, COES y Bicentenario – PUC), **priorizando aquellos indicadores que tuvieran más de una medición**. Esto último fue esencial para comparar indicadores en el tiempo y entender cómo han ido evolucionando los distintos aspectos de las dimensiones de la cohesión social en Chile.
- Se hicieron **cruces con variables sociodemográficas** que permitieran dar cuenta de variaciones importantes de los indicadores de cohesión social en distintos grupos de la población. Las variables consideradas que estaban presentes en todas las encuestas examinadas, fueron: sexo, tramos de edad, macrozonas y nivel educacional.
- Dentro de los desafíos futuros, quedará el ahondar en determinantes relevantes de cohesión social, cómo: los niveles de desigualdad, la segregación territorial, la globalización, y el diseño de las políticas públicas, entre otros.

# 1. Calidad del Vínculo Social



- En los últimos diez años, redes sociales fundamentales se han debilitado: **las personas tienen menos amigos**, cuentan con **menos apoyo en caso de necesidad** y un tercio de la población **tiene una sola persona (o nadie) con quien hablar temas importantes**.
- Desde la recuperación de la democracia la **confianza interpersonal se ha mantenido baja**; actualmente solo el 19% de la población confía en desconocidos.
- Casi el 41% de las personas ha tenido **experiencias de malos tratos** (ha sido ofendido/a, pasado a llevar, discriminado/a, trato injusto o violencia, etc.)
- La **aceptación de la diversidad sexual, hacia la migración y el reconocimiento de los pueblos originarios** por parte de la población son indicadores en que la cohesión social ha **mejorado**.

# 1. Calidad del Vínculo Social

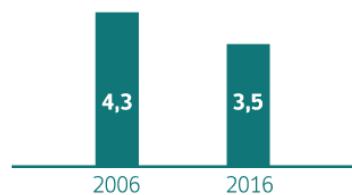
Algunos de los indicadores de esta dimensión (8/17)

## 1.1 Relaciones Sociales

### Cantidad de amigos cercanos

(Encuesta Bicentenario 2006-2016)

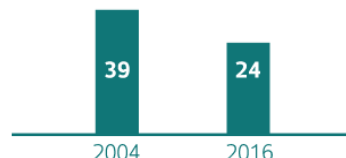
¿Cuántos amigos cercanos tiene usted?



Promedio de amigos cercanos

### Redes de apoyo para obtener un préstamo (PNUD)

Si usted quisiera realizar un proyecto importante, ¿Cuán probable sería para usted encontrar alguna persona fuera de su hogar que le prestara dinero?



(% muy probable y algo probable)

### Contacto presencial con vecinos

(Encuesta Bicentenario 2016)

¿Con qué frecuencia se junta usted socialmente con vecinos



19%

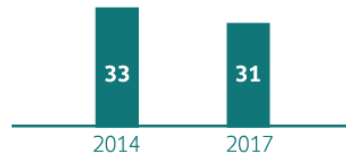
2016

% casi todos los días + una o dos veces por semana + varias veces al mes

### Redes para conversar temas importantes

(COES 2014-2017)

¿Con quién conversa temas que para usted son importantes?



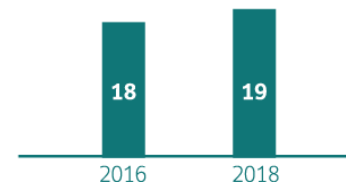
(% de personas que cuentan con más de 5 interlocutores)

## 1.2 Confianza entre personas

### Confianza social generalizada

(COES 2016-2018)

Hablando en general, ¿diría usted que se puede confiar en la mayoría de las personas, o que hay que tener cuidado al tratar con ellas?



(Casi siempre se puede confiar en las personas + depende)

## 1.3 Trato e integración

### Experiencias de malos tratos

(PNUD 2016)

Pensando en el último año, ¿Ha experimentado usted alguna de las siguientes situaciones? Ha sido ofendido, ha sido pasado a llevar, ha sido mirado en menos, ha sido tratado injustamente, ha sido discriminado, ha sido tratado violentamente.



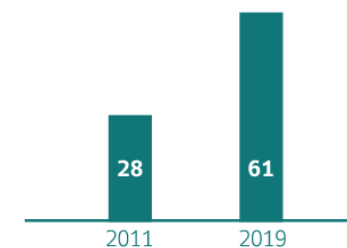
(Si, muchas veces + si, algunas veces + si, pocas veces)

## 1.4 Aceptación de la diversidad

### Percepción derecho a casarse de parejas homosexuales

(Bicentenario 2011-2019)

Respecto de estas afirmaciones sobre la familia, ¿Qué tan de acuerdo está usted con que...? Las parejas homosexuales deberían tener derecho a casarse.

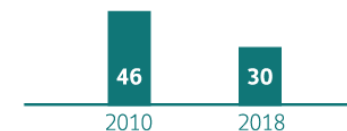


(muy de acuerdo + de acuerdo)

### Percepción aporte negativo migración (trabajo)

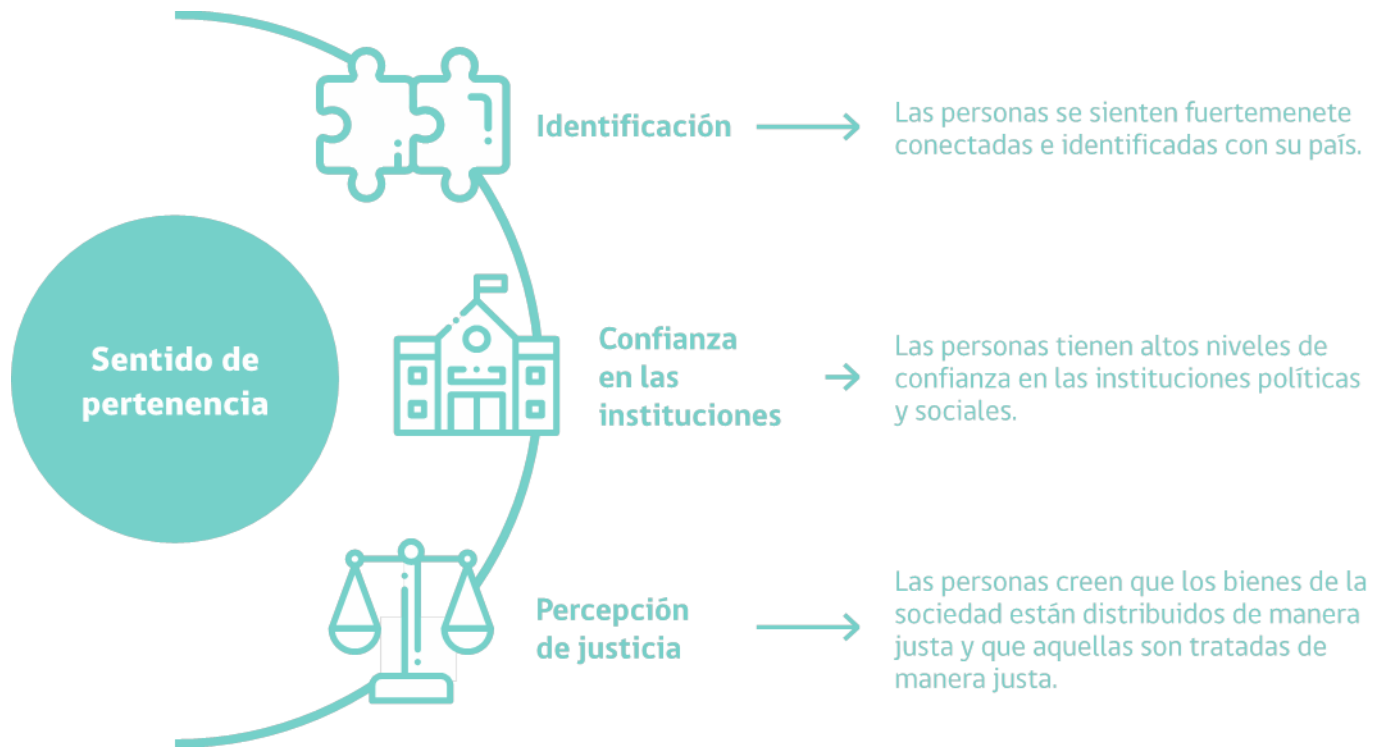
(PNUD 2010-2018)

Existen distintas opiniones acerca de los inmigrantes de otros países que viven en Chile. ¿Cuán de acuerdo o en desacuerdo está usted con las siguientes afirmaciones?



Los inmigrantes les quitan los trabajos a las personas nacidas en Chile (muy de acuerdo + de acuerdo)

## 2. Sentido de Pertenencia



- Existe una **alta identificación nacional**. Este es uno de los pilares positivos de la cohesión social en Chile.
- La **confianza institucional ha caído dramáticamente** durante los últimos diez años. Instituciones claves del orden político (gobierno, partidos, congreso) no superan el 5% de confianza.
- Las **percepciones de injusticia social, por su parte, han aumentado en los últimos años**, especialmente en torno a la salud y la educación. Resulta clave destacar el hecho de que no se percibe que el esfuerzo sea recompensado, ya sea en el mercado del trabajo o al pensionarse.
- Las personas evalúan que **el Estado no toma en cuenta sus opiniones a la hora de definir sus políticas**.

# 2. Sentido de Pertenencia

Algunos de los indicadores de esta dimensión (8/16)

## 2.1 Identificación

### Identificación Nacional

(COES 2016-2018)

¿En qué medida se encuentra usted de acuerdo o en desacuerdo de cada una de las siguientes afirmaciones?: Me identifico con Chile.

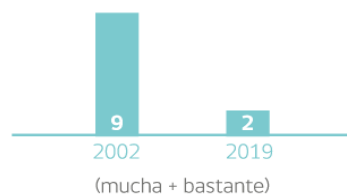


## 2.2 Confianza en las instituciones

### Confianza en los partidos políticos

(CEP 2016-2019)

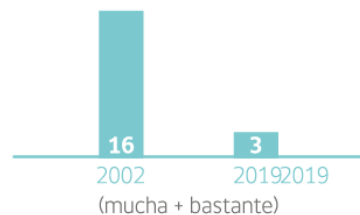
A continuación le voy a leer los nombres de algunas instituciones. De acuerdo con esta tarjeta, ¿Cuánta confianza tiene usted en cada una de ellas?



### Confianza en el congreso

(CEP 2002-2019)

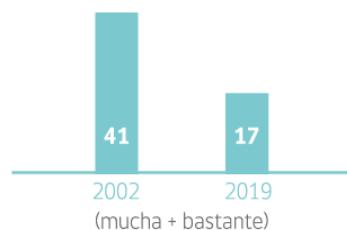
A continuación le voy a leer los nombres de algunas instituciones. De acuerdo con esta tarjeta, ¿Cuánta confianza tiene usted en cada una de ellas?



### Confianza en carabineros

(CEP 2002-2019)

A continuación le voy a leer los nombres de algunas instituciones. De acuerdo con esta tarjeta, ¿Cuánta confianza tiene usted en cada una de ellas?



## 2.3 Percepción de Justicia (fairness)

### Percepción de corrupción en el gobierno

(PNUD 2010-2018)

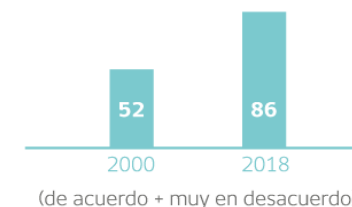
A continuación le voy a leer los nombres de algunas instituciones. De acuerdo con las alternativas de la tarjeta, ¿Cuán extendida cree usted que está la corrupción en cada una de ellas?



### Percepción de injusticia que aquellos que pueden pagar más tengan acceso a una mejor educación para sus hijos

(CEP-COES 2000-2018)

Es justo que aquellos que pueden pagar más tengan acceso a una mejor educación para sus hijos.



### En Chile las personas son recompensadas por sus esfuerzos

(CEP-COES 2014-2018)

Grado de acuerdo "En Chile las personas son recompensadas por sus esfuerzos"



### Percepción de que el Gobierno considera los puntos de vista de las personas al diseñar o formular beneficios sociales

(OCDE-RISK 2018)

"Siento que el gobierno incorpora los puntos de vista de personas como yo al diseñar o reformar los beneficios sociales"



(en desacuerdo o muy en desacuerdo)

### 3. Foco en el Bien Común



- **Alta demanda por mayores impuestos** a las personas más ricas, expectativa que es común en casi todos los países de la OCDE. En las prácticas de donación de dinero y voluntariado, Chile no presenta grandes diferencias respecto de este tipo de conductas con otros países.
- Dos tercios de las **mujeres sienten temor a ser acosadas sexualmente en sus trabajos o estudios**, 55% caminando en la calle de noche. Para ellas, no se acata una regla fundamental de convivencia social y del bien común: respetar su integridad física y dignidad.
- En los últimos años han **aumentado las movilizaciones sociales**, pero **ha decrecido la participación electoral y la identificación con partidos políticos**, en un contexto de **baja asociatividad**. Este es uno de los desafíos de la cohesión en su relación con la democracia.

# 3. Foco en el Bien Común

Algunos de los indicadores de esta dimensión (8/12)

## 3.1 Solidaridad y ayuda

### Aumento de impuestos para ayudar a los pobres

(OECD-RISK 2018)

¿El gobierno debería gravar a los ricos más de lo que lo hacen actualmente para apoyar a los pobres?

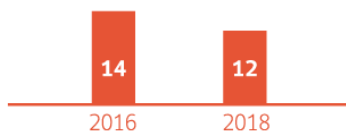


(sí, más definitivamente + si)

### Participar en actividades de voluntariado

(COES 2016-2018)

Por favor dígame, aunque sea de manera aproximada, cuántas veces ha hecho voluntariado en los últimos doce meses.



(lo hizo más de dos veces)

## 3.2 Respeto por las reglas sociales

### Temor a caminar solo/a en al noche en su barrio o población

(Bicentenario 2019)

¿Cuánto temor producen las siguientes situaciones?  
Caminar solo/a en la noche en su barrio o población.



(mucho + bastante)

### Temor a ser acosado/a sexualmente en lugar de trabajo o en su lugar de estudio

(Bicentenario 2019)

¿Cuánto temor producen las siguientes situaciones?  
Ser acosado/a sexualmente en su lugar de trabajo o en su lugar de estudio.



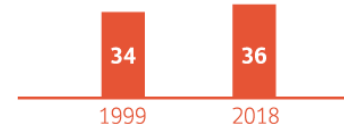
(mucho + bastante)

## 3.3 Participación cívica

### Participación en Organizaciones Sociales

(PNUD 1999-2018)

La gente pertenece a veces a diferentes tipos de grupos o asociaciones. Para cada tipo de grupo, por favor dígame si usted pertenece o no a algunos de ellos. Pertenece usted a (11 tipos).

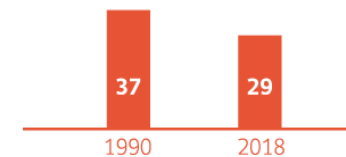


(participan en al menos una)

### Interés en política

(WVS 1990-2018)

La gente pertenece a veces a diferentes tipos de grupos o asociaciones. Para cada tipo de grupo, por favor dígame si usted pertenece o no a algunos de ellos. Pertenece usted a (11 tipos).

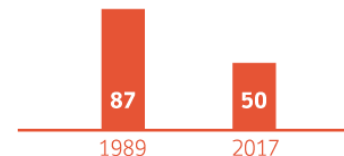


(% muy y algo interesado)

### Participación en elecciones presidenciales

(SERVEL 1989-2017)

Participación electoral del total de la población en edad de votar.



(% de votos válidamente emitidos)

### Asistido a una marcha o manifestación política

(PNUD 2008-2018)

Le mencionaré a continuación algunas formas de acción política que la gente puede llevar a cabo. Por favor, indique para una de ellas, si usted lo ha hecho o no lo ha hecho. ¿Usted ha asistido a una marcha o manifestación política?



(si lo ha hecho)



## 4. Recomendaciones

---



## 4. Recomendaciones

---

1

**Medir y visibilizar las dimensiones de la cohesión social** con el fin de incorporar estas dimensiones a la discusión pública y al diseño de políticas.

2

**Fijar una agenda para revertir los bajos niveles de cohesión social en Chile**, donde el Estado tiene la responsabilidad de ofrecer programas que favorezcan la cohesión social en su diseño, ejecución y evaluación

3

**Coordinar una política intersectorial, sistémica, de cohesión social y sus determinantes y que coordine las distintas políticas sociales.** La baja cohesión social en el país requiere de un cambio profundo en el modo de trabajo de las políticas públicas en Chile.

4

**Incentivar distintas acciones de la sociedad civil, las empresas y otros actores que pueden impactar en los niveles de cohesión social.** Los problemas de cohesión social en Chile rebasan ampliamente las funciones y atribuciones del MDSF y del propio Estado.

(\*) El Consejo fue constituido para asesorar al Ministerio de Desarrollo Social y Familia en materias de cohesión social, por lo que en general las recomendaciones están acotadas a su ámbito de acción. Para efectos de esta presentación se hizo una adaptación y se consideran las recomendaciones más transversales.

# Recomendaciones

---

## 1

**Visibilizar y seguir monitoreando las dimensiones de la cohesión social reportadas en este informe – calidad de los vínculos sociales, confianza institucional, percepción de justicia social, y orientaciones concretas hacia el bien común – con el fin de incorporar estas dimensiones a la discusión pública y al diseño de políticas.**

- Desarrollar **instrumentos de medición** dentro de la institucionalidad pública que capturen las diversas dimensiones de la cohesión social.
- Examinar la cohesión social con un **enfoque territorial**, poniendo un foco en áreas o territorios afectados por la segregación urbana y la exposición a contaminantes.
- **Analizar sistemáticamente poblaciones específicas**, que, si bien pueden presentar riesgos y vulnerabilidades graves en materia de cohesión social, no son capturadas cabalmente por las encuestas con representación nacional (migrantes, pueblos originarios, niños, niñas y adolescentes).
- Poner a disposición de la ciudadanía una **página web que visibilice los indicadores de cohesión social**, realizar un **informe bienal o trienal** sobre la situación de la cohesión social en el país.

# Recomendaciones

---

## 2 Fijar una agenda y tomar medidas perentorias para revertir los bajos niveles de cohesión social en Chile, donde el Estado tiene la responsabilidad de ofrecer programas que favorezcan la cohesión social.

- Considerar en el diseño de los programas criterios relacionados con la contribución del programa en términos de **cohesión social**.
- Crear **mecanismos que obliguen a modificar o a terminar programas**, según sea el caso, cuando no cumplen con los objetivos o perjudican la cohesión social más de lo que favorecen otros aspectos.
- Analizar en los **proyectos de infraestructura** cómo estos proyectos contribuyen a la cohesión social del entorno al que se integra.
- Incorporar indicadores de cohesión social en las **decisiones del Ministerio de Hacienda y la Dirección de Presupuestos** para que se aseguren en los diseños y evaluaciones presupuestarias estas y otras dimensiones no monetarias.
- **Revisar** los programas que pueden estar focalizados en exceso, especialmente los que están **focalizados bajo el 40% del Registro Social de Hogares**.
- Incorporar la **gradualidad en la entrega de las prestaciones**, específicamente en los que significan subsidios de alto monto, como los beneficios estudiantiles para la educación superior y los subsidios habitacionales.
- Evaluar **alternativas de focalización** de programas sociales que consideren la **dimensión territorial y comunitaria**, pues son dimensiones insoslayables de la cohesión social, que por tanto debiesen ser un criterio de focalización creciente de la política social.
- Evaluar con sumo cuidado las **condiciones exigidas para la transferencia de recursos monetarios**, pues existen dudas acerca de su contribución en la cohesión social, además de un efecto de agobio en las mujeres a cargo del cuidado de menores.

# Recomendaciones

---

- Cautelar en las prestaciones públicas el **modo de atención y respuesta** a las necesidades de las personas, el **tiempo de espera**, la **calidad de los espacios de atención**, y la **cantidad de personas a las que se tiene que preguntar para llegar a la solución**, entre otros, para **mejorar el trato social**. Definir y explicitar tiempos máximos de espera para acceder a los bienes y servicios ofrecidos por el Estado, y crear los mecanismos necesarios para lograrlo.
- Identificar los programas claves, **reducir la complejidad, y reforzar el camino hacia el empaquetamiento de programas y transferencias**, así como la **creación de una ventanilla única de atención**, creada sobre la base de la acción de coordinación del MDSF. En esta línea reforzar y fortalecer el programa de Gestión Social Local y la nueva plataforma Red de Protección Social, que permiten conocer en un solo lugar todos los beneficios sociales.
- Evaluar de manera rigurosa el **diseño del retiro o pérdida de prestaciones por parte de personas o familias que han sido objetos de la política social**. Es importante que las causas sean conocidas y que estén justificadas, y que los mecanismos de evaluación de las acciones de los usuarios que sean comprendidos como justos y no arbitrarios.
- Incorporar **metodologías de co-creación de proyectos de inversión y de programas sociales** para introducir la mirada de las propias comunidades, personas o familias eventualmente beneficiadas por ellos.
- **Considerar en la elaboración y diseño de proyectos y programas la participación de las comunidades** en su proceso, pues ello generalmente brinda a los proyectos una mayor pertinencia y receptividad.

# Recomendaciones

---

## 3

**Coordinar una política intersectorial, sistémica, de cohesión social y sus determinantes y que coordine las distintas políticas sociales.** La baja cohesión social en el país requiere de un cambio profundo en el modo de trabajo de las políticas públicas en Chile. Para ello se propondrá:

- Crear una **unidad de cohesión social** que cuente con un consejo asesor externo permanente, que aporte una mirada diversa a la problemática de la cohesión social y que esté a cargo de velar por el cumplimiento de las medidas propuestas por este consejo, asesorando a los equipos en la implementación de las medidas y facilitando la articulación de medidas y programas.
- **Visibilizar esfuerzos particulares desde el Estado** en pos de coordinar medidas de fortalecimiento de la cohesión social, como el Plan Nacional de Derechos Humanos de la subsecretaría de Derechos Humanos.
- **Implementar en el corto plazo una política educacional** de fortalecimiento de redes, confianza interpersonal, mecanismos para la resolución no violenta de los conflictos, trato igualitario, respeto de los derechos humanos y aceptación de la diversidad.
- Tomar **medidas urgentes para aumentar la participación electoral**, como asegurar la accesibilidad a los lugares de votación por medio del transporte gratuito y garantizar el voto de personas en situación de discapacidad, postradas, con movilidad reducida, de tercera edad y a personas privadas de libertad, junto con aumentar el tiempo legal de votación de las personas que trabajan durante el día de la elección.
- **Analizar** más profundamente el tema de la **interculturalidad en sus múltiples dimensiones**, incluyendo los desafíos que revisten el tema indígena y la migración en Chile, con un enfoque territorial.

# Recomendaciones

---

## 4

**Incentivar distintas acciones de la sociedad civil, las empresas y otros actores que pueden impactar en los niveles de cohesión social.** Los problemas de cohesión social en Chile rebasan ampliamente las funciones y atribuciones del MDSF y del propio Estado. Para ello se propondrá:

- **Incentivar la creación de instrumentos que permitan medir la evolución en el tiempo de la cohesión social en las empresas,** observando, por ejemplo, la situación de confianza, de trato, de respeto y de sentimientos de justicia en su interior.
- **Identificar buenas prácticas empresariales** a partir de las cuales fuese posible crear políticas y programas específicos orientados a promover la cohesión social.
- Crear un **“Sello de Cohesión Social”** para identificar las prácticas que están en la base de un buen desempeño de las empresas y que eventualmente podría utilizarse como uno de los elementos a considerar en las licitaciones de compras públicas.
- **Instalar a nivel territorial, espacios de diálogo y encuentros comunitarios que convoquen a empresas, organizaciones de la sociedad civil, instituciones de educación superior y municipios en un mismo territorio,** con el fin de crear espacios de conocimiento, participación y de desarrollo de actividades para el beneficio local.
- Remarcar el peso de la participación social y el énfasis en el **involucramiento de la sociedad civil en la evaluación, formulación e implementación de políticas públicas.** Ellas son clave en mejorar el tejido social de nuestro país.

# 5. Reflexiones Finales

---





Ministerio de  
Desarrollo  
Social y  
Familia

Gobierno de Chile