

El futuro de la protección social ante la crisis prologada en América Latina y el Caribe:

la necesidad de avanzar hacia sistemas universales, integrales, resilientes y sostenibles en el marco de Estados de bienestar

Alberto Arenas de Mesa
Director de la División de Desarrollo Social, CEPAL

Reunión internacional de especialistas en protección social
“Hacia la consolidación de un Estado de bienestar en América Latina y el Caribe: el futuro de la protección social en una era de incertidumbre”
8 y 9 de junio de 2022 (reunión virtual)



NACIONES UNIDAS

CEPAL



NACIONES UNIDAS

CEPAL

Principales mensajes

1. La región enfrenta una coyuntura histórica, la pandemia ha generado una **triple crisis: sanitaria, económica y social**, en un contexto de **creciente y alta incertidumbre**
2. La **pandemia ha tenido un impacto catastrófico en la región, dejando en evidencia la debilidad histórica del Estado de bienestar y las desigualdades estructurales**
3. La región enfrenta una **estructura de riesgos que se amplía y reconfigura**, que demanda una renovada arquitectura de protección social, resiliente y sostenible, con **ejes estratégicos priorizados**, con atención a los cambios tecnológicos y ambientales
4. Estos ejes incluyen: garantizar un **nivel de bienestar y derechos**, brindar protección social con enfoque de **ciclo de vida**, fortalecer y **consolidar una institucionalidad** de la protección social y **articular políticas** de protección social e inclusión laboral
5. La **pandemia constituye una oportunidad histórica para debatir, impulsar e implementar reformas a los sistemas de protección social, por ejemplo en pensiones y salud**, que permitan avanzar hacia la universalidad, integralidad y sostenibilidad
6. **El futuro de la protección social no se juega solo en lo social**: se requieren construir nuevos **pactos** sociales y fiscales que garanticen la sostenibilidad financiera de la protección social para avanzar en un Estado de bienestar y en el **desarrollo sostenible con igualdad**

1. La región en una coyuntura histórica de crisis e incertidumbre que también abre oportunidades de transformaciones



NACIONES UNIDAS

CEPAL

La región en una coyuntura histórica: triple crisis estructural con altos riesgos para el desarrollo sostenible

Crisis estructurales: i) inestabilidad y bajo crecimiento; ii) desigualdad creciente; iii) emergencia climática

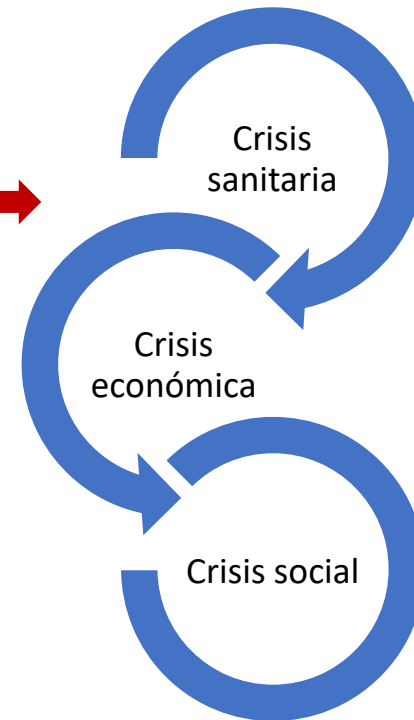
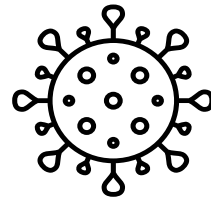
Empeoran los indicadores de cobertura de protección social

La pobreza y pobreza extrema aumenta

Altos niveles de desigualdad

2014 - 2019

Pandemia de COVID-19



2020 - 2021 - 2022 -

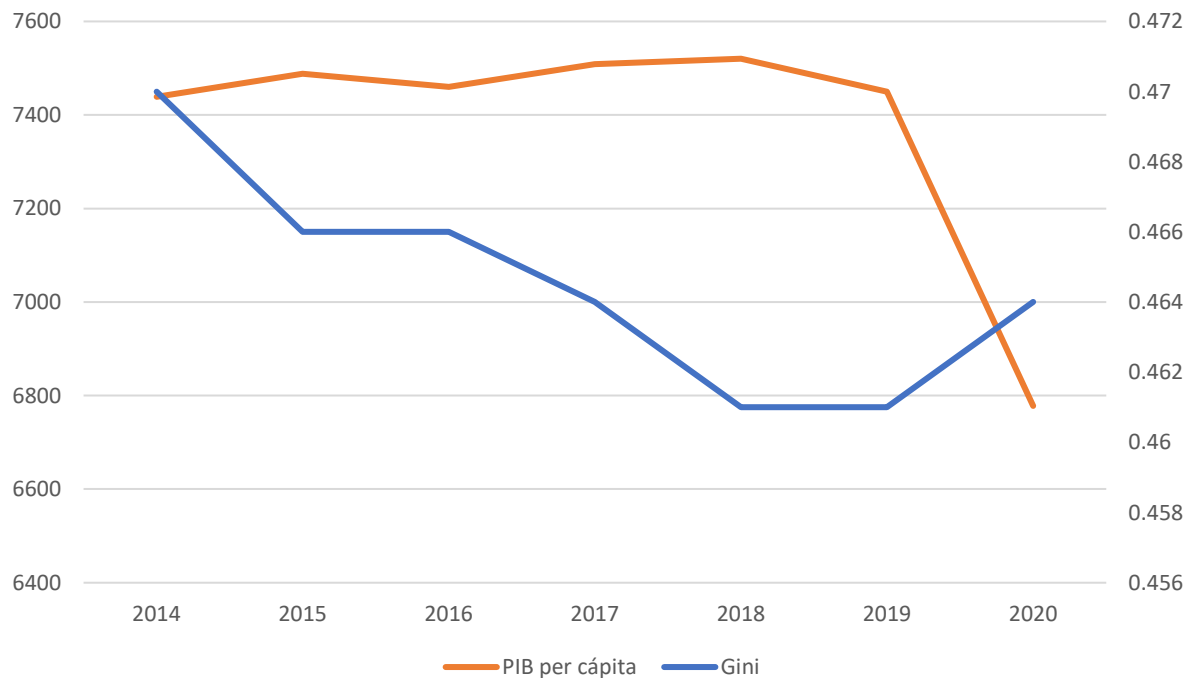
Contexto global de alta incertidumbre

Principal desafío:
Que los sistemas de protección social estén en el centro de las estrategias de desarrollo sostenible

La región está enfrentando la pandemia en un contexto de crisis estructurales: bajo crecimiento, alta desigualdad y emergencia climática

AMÉRICA LATINA (PROMEDIO SIMPLE): PIB PER CÁPITA Y GINI, 2014-2020

(En dólares constantes de 2010 y valores de 0 a 1, donde 0 = no hay desigualdad y 1 = máxima desigualdad)



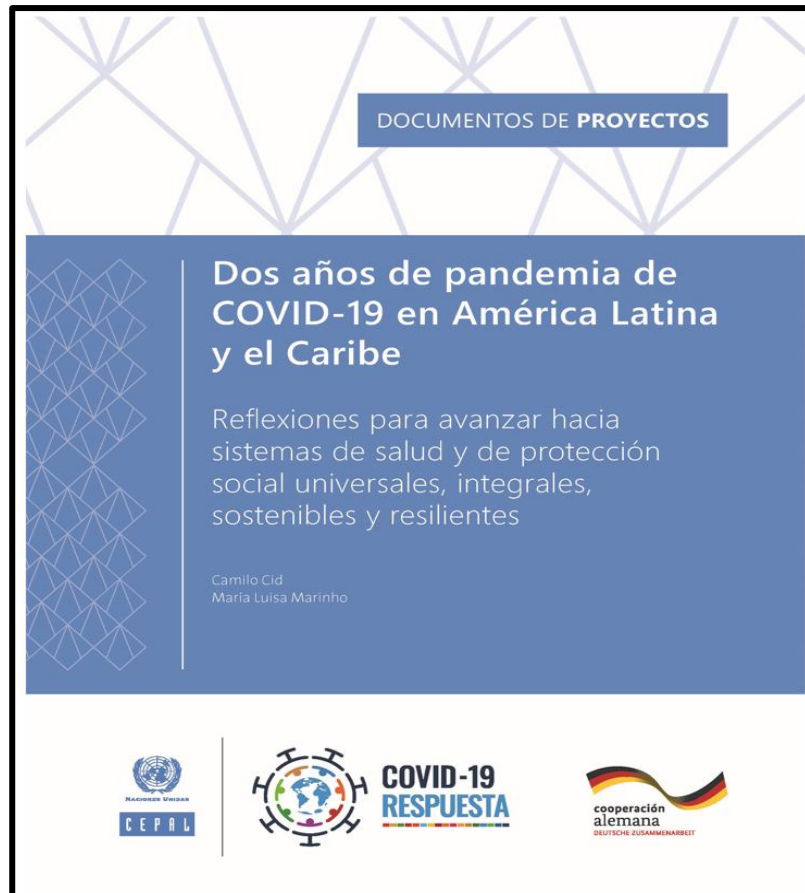
- **Bajo e inestable crecimiento** en los años previos a la pandemia
- Se mantiene una **alta desigualdad**: lenta reducción, estancamiento entre 2018 y 2019, y **aumento entre 2019 y 2020**
- **En un contexto de emergencia climática** y frecuencia de desastres al alza
- Las **políticas redistributivas tienen un rol central**: no basta solo con el crecimiento, invertir en protección social es fundamental para **enfrentar en forma sostenible la desigualdad**



NACIONES UNIDAS

CEPAL

Desde una emergencia a una crisis sanitaria y social prolongada en una coyuntura histórica compleja



- La crisis sanitaria gatillada por la **pandemia de COVID-19**, que ya se encuentra en su **tercer año**, generó una crisis económica y social con un **profundo impacto en dimensiones centrales para el desarrollo social y económico**
- Este documento realiza un análisis de la **evolución de la pandemia**, revelando cómo las **desigualdades de la región se han profundizado** y las **limitaciones de los sistemas de salud y de protección social** dificultaron el manejo y control de la crisis sanitaria
- El análisis deja en evidencia la **centralidad de la salud para el desarrollo social inclusivo, económico y sostenible** y la profunda **interdependencia** que existe entre las **dimensiones social, económica y ambiental** y, por ende, la necesidad de contar con **políticas integrales en salud**
- Se confirma la **urgencia de reformar los sistemas de salud para avanzar hacia la universalidad, integralidad y sostenibilidad**, en articulación con las políticas de protección social

<https://repositorio.cepal.org/handle/11362/47914>

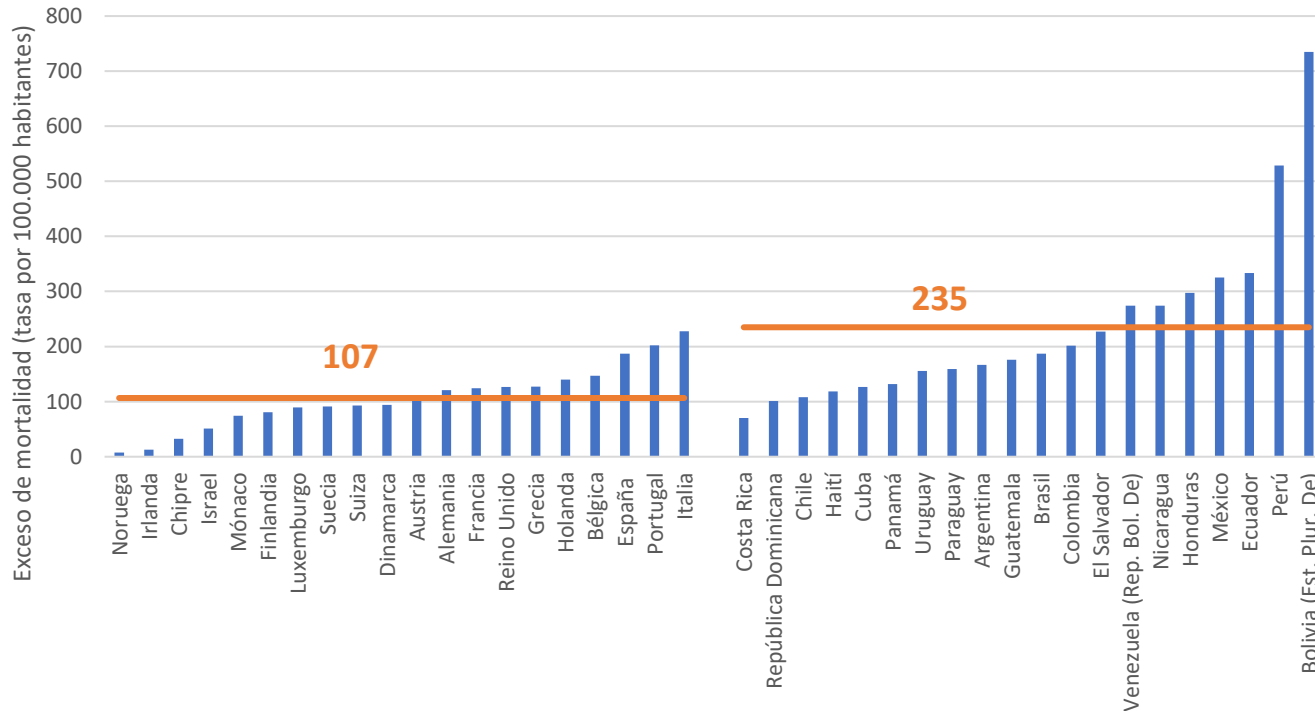


NACIONES UNIDAS

CEPAL

El impacto de la pandemia en exceso de mortalidad confirma la necesidad de reformar los sistemas de salud

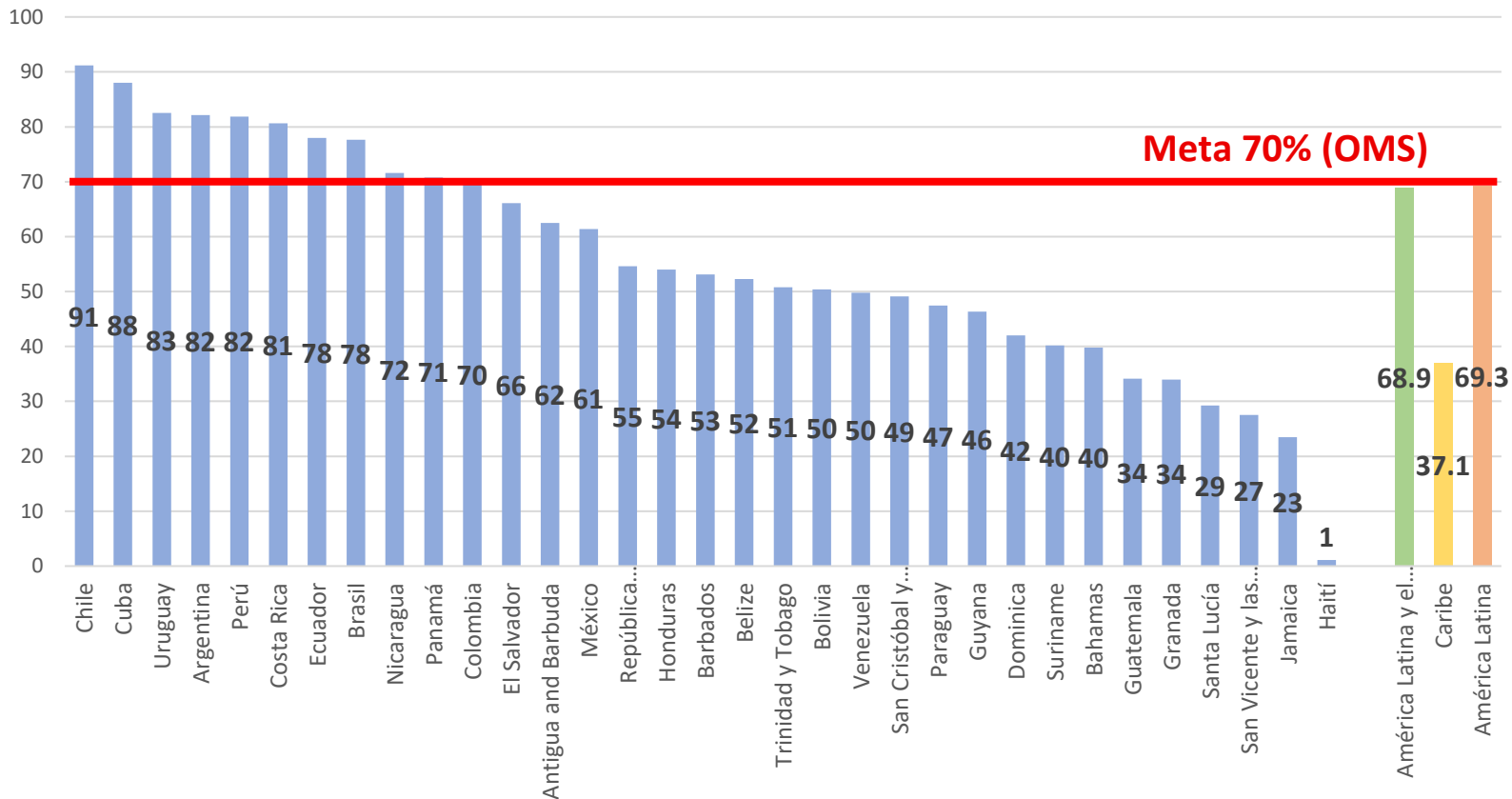
EXCESO DE MORTALIDAD COMPARADA: AMÉRICA LATINA (20 PAÍSES) Y PAÍSES DE EUROPA (20 PAÍSES)
(En tasas por 100.000 habitantes)



- La **pandemia sigue vigente** con impactos que trascienden los contagios y muertes por COVID-19 y se traducen en un **exceso de mortalidad**
- El promedio de **exceso de mortalidad de América Latina es más del doble que el de Europa**, durante 2020 y 2021. Ningún país de Europa tiene un tasa de exceso de mortalidad superior al promedio de exceso de mortalidad de América Latina
- La OMS estima que la región tuvo **cerca de 2,3 millones de muertes en exceso** durante los dos primeros años de la pandemia, **lo que corresponde al 15,3% del exceso de mortalidad mundial**
- Ello deja en evidencia la importancia de contar con **sistemas de salud universales, integrales y sostenibles**, al momento de enfrentar crisis como la actual, junto al desafío de articularlos con sistemas de protección social

El acceso a las vacunas y los procesos de vacunación masiva ha estado marcado por la desigualdad en la región

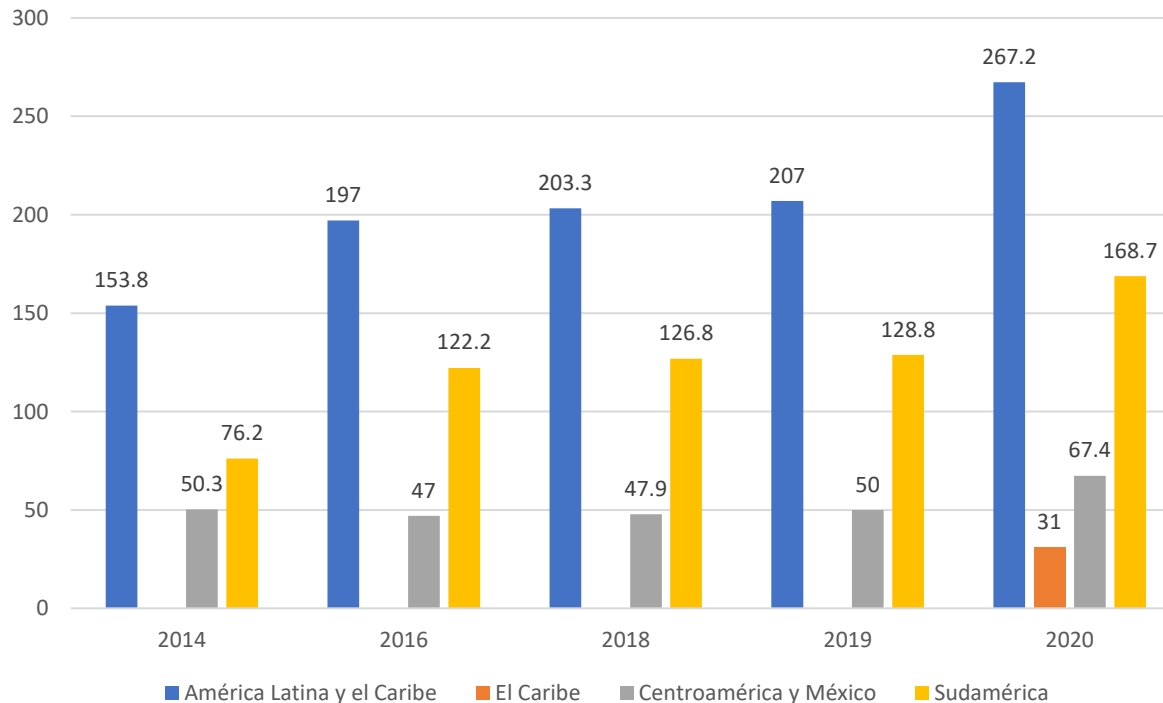
AMÉRICA LATINA Y EL CARIBE (33 PAÍSES): POBLACIÓN CON ESQUEMA DE VACUNACIÓN CONTRA COVID-19 COMPLETO EN RELACIÓN CON EL TOTAL DE LA POBLACIÓN, AL 31 DE MAYO DE 2022
(En porcentajes)



- **22 de los 33 países de la región no han vacunado al 70%** del total de la población, dificultando el control de la crisis sanitaria
- El **68,9% de la población** de América Latina y el Caribe cuenta con esquema completo (dos dosis) al 31 de mayo de 2022. **América Latina** con esquema completo de 69,3% y **el Caribe** con 37,1%
- **Desigualdades y asimetrías** entre los países desarrollados y en desarrollo, y **fragmentación regional** en compra de vacunas. Las demoras en la vacunación implican un **riesgo de nuevas variantes** del virus
- Urge una visión de **integración y cooperación regional y subregional** que garantice el acceso universal a las vacunas

Los niveles de inseguridad alimentaria aumentan en América Latina y el Caribe. El rol de los sistemas de protección social es imperativo y central

AMÉRICA LATINA Y EL CARIBE: NÚMERO DE PERSONAS CON INSEGURIDAD ALIMENTARIA MODERADA O GRAVE
(EN MILLONES)



- La población que vivía en inseguridad alimentaria en la región aumentó en 30% entre 2019 y 2020
- En 2020, **267 millones de personas** en ALC padecieron inseguridad alimentaria moderada o grave (**41% de la población** y 60,2 millones más que en 2019)
- Desde 2014, esta proporción ha aumentado en un 74%
- El 41,8% de las mujeres en ALC sufren de inseguridad alimentaria, en comparación al 32,2% de los hombres
- La protección social se enfrenta al **desafío de incorporar el aumento de la inseguridad alimentaria**, bajo condiciones de **incertidumbre** y con una especial atención a la situación de **niñas, niños y adolescentes**

Fuente: : FAO, FIDA, OPS, WFP y UNICEF. 2021. América Latina y el Caribe - Panorama regional de la seguridad alimentaria y nutricional 2021: estadísticas y tendencias. Santiago de Chile, FAO. <https://doi.org/10.4060/cb7497es>

Nota: Los países considerados son Los grupos son: Caribe: Antigua y Barbuda, Bahamas, Barbados, Cuba, Dominica, República Dominicana, Granada, Haití, Jamaica, San Cristóbal y Nieves, Santa Lucía, San Vicente y las Granadinas y Trinidad y Tobago; Centroamérica y México: Belice, Costa Rica, El Salvador, Guatemala, Honduras, México, Nicaragua y Panamá; Sudamérica: Argentina, Estado Plurinacional de Bolivia, Brasil, Chile, Colombia, Ecuador, Guyana, Paraguay, Perú, Suriname, Uruguay y República Bolivariana de Venezuela

2. La pandemia ha tenido un impacto catastrófico en la región, dejando en evidencia los desafíos que enfrentan los sistemas de protección social



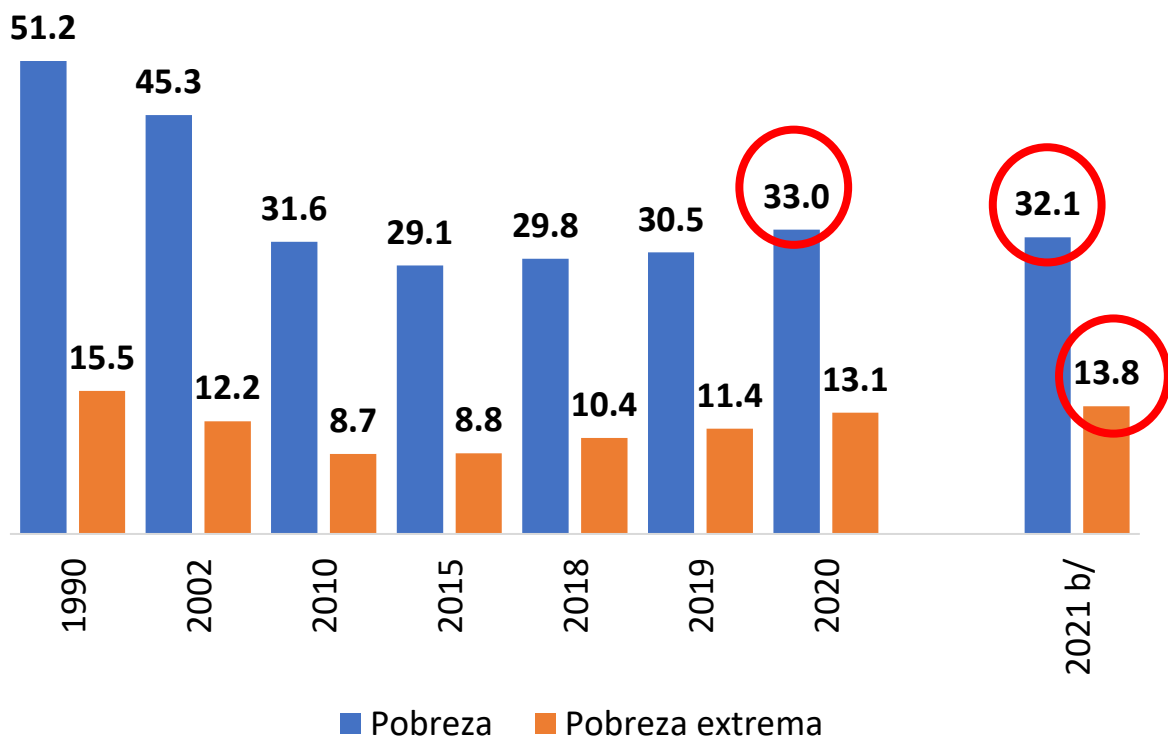


El aumento en la pobreza, la pobreza extrema y la desigualdad reflejan el déficit del Estado de bienestar y los sistemas de protección social.

Para 2021, se proyectó un retroceso de 27 años con aumento de la pobreza extrema. Los estratos de ingresos bajos y medios-bajos representarían el 75,8% de la población

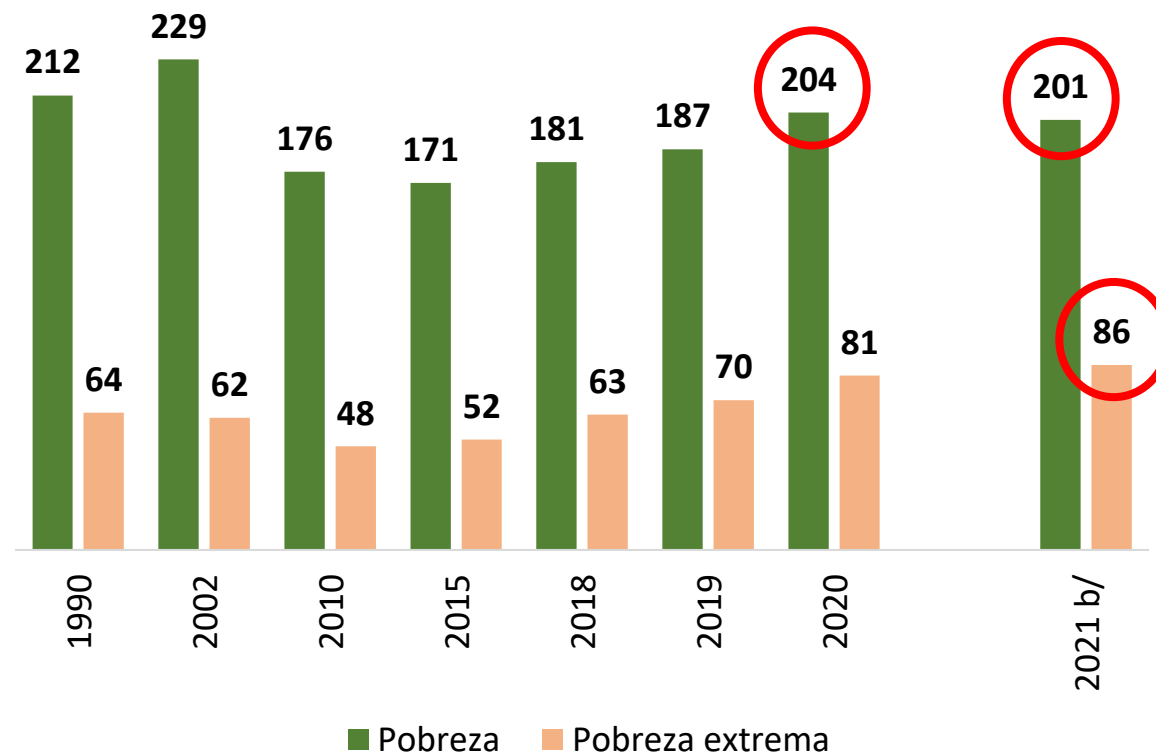
POBREZA Y POBREZA EXTREMA EN AMÉRICA LATINA, 2014-2021

(En porcentajes)



POBREZA Y POBREZA EXTREMA EN AMÉRICA LATINA, 2014-2021

(En millones de personas)

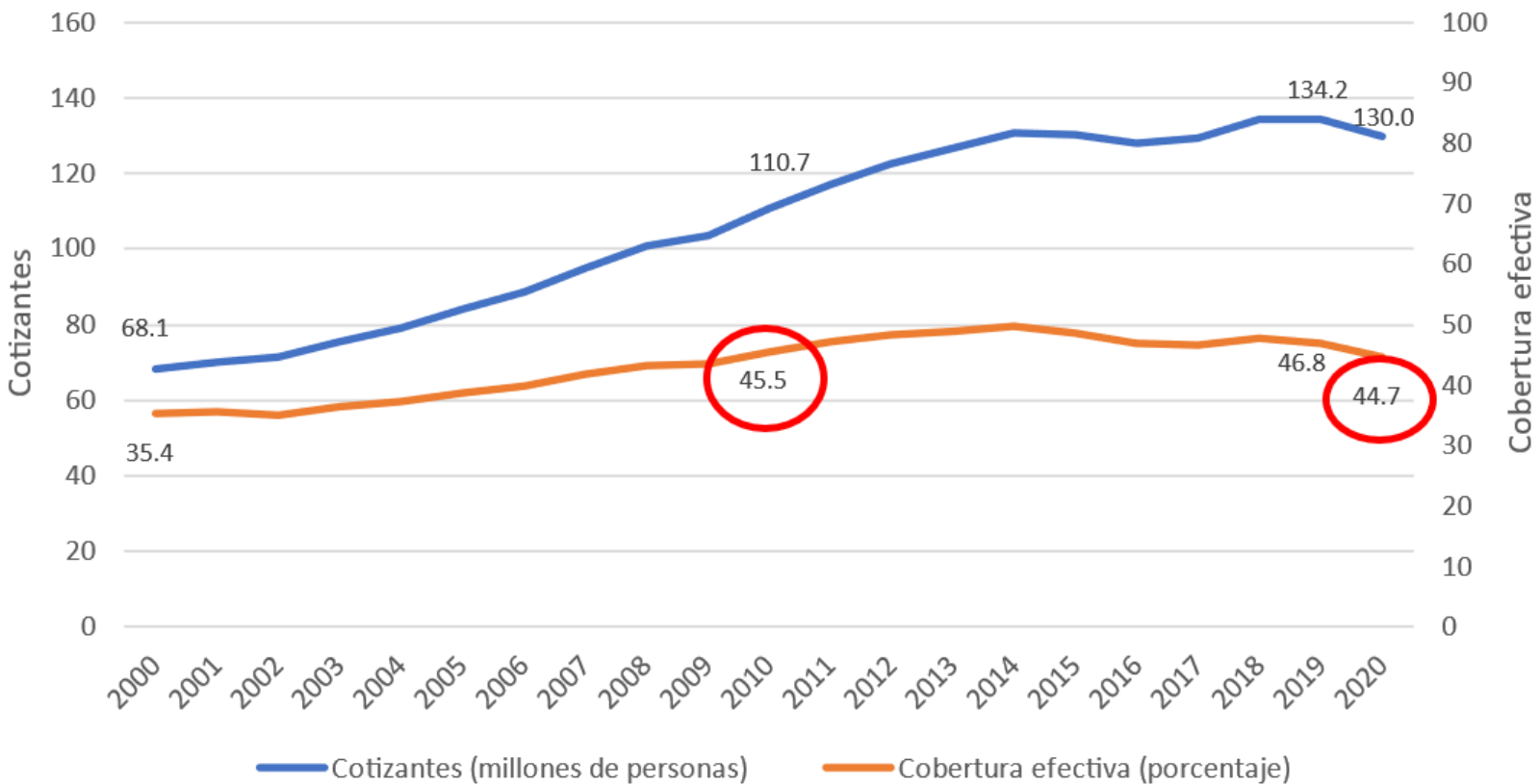


Fuente: Comisión Económica para América Latina y el Caribe (CEPAL), Panorama Social de América Latina, 2021 (LC/PUB.2021/17-P), Santiago, 2022, sobre la base de Banco de Datos de Encuestas de Hogares (BADEHOG).

b/ proyección.

Previo a la pandemia, la cobertura contributiva en protección social mostraba brechas importantes y venía decreciendo

AMÉRICA LATINA Y EL CARIBE (15 PAÍSES): COBERTURA EFECTIVA DE LA POBLACIÓN ECONÓMICAMENTE ACTIVA (PEA) EN LOS SISTEMAS DE PENSIONES, 2000-2020
(En porcentajes y millones de personas)

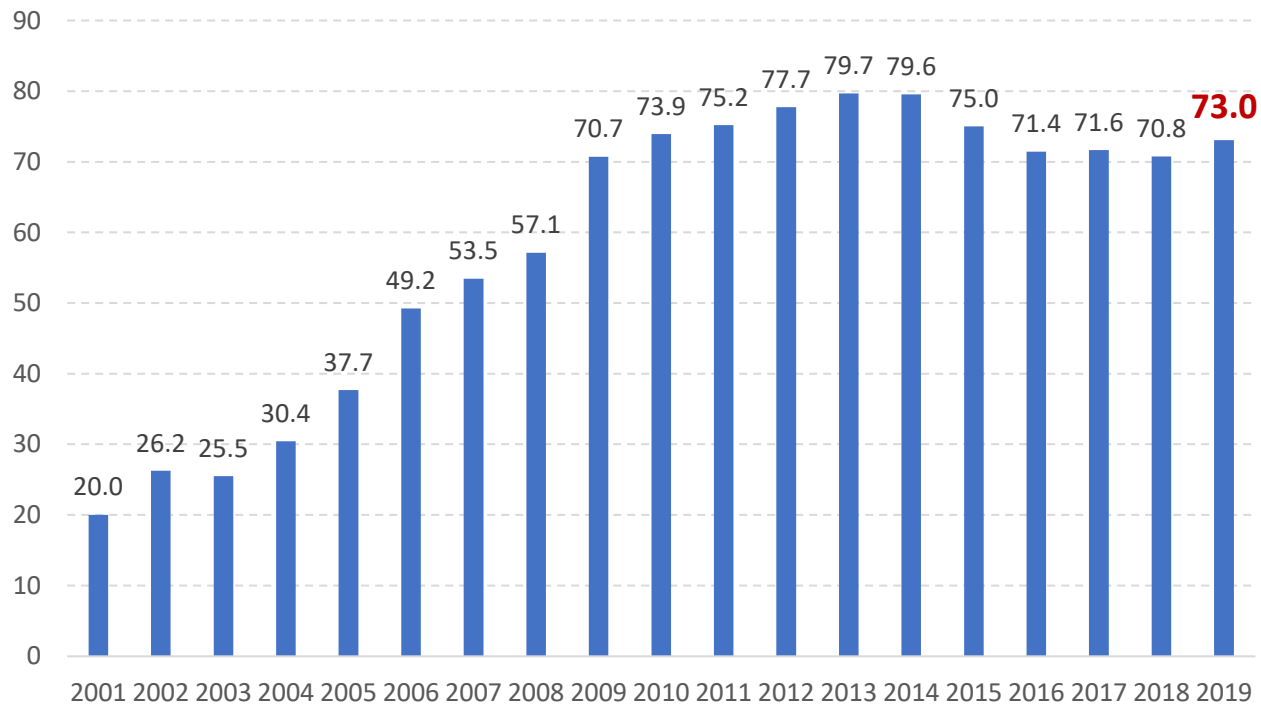


- En 2019, **menos de la mitad de la PEA (46,8%) cotizaba** a los sistemas de pensiones
- **La cobertura de pensiones de la población económicamente activa en 2020** llegó a 44,7%, una caída de 2,1 puntos porcentuales respecto a 2019 y un **retroceso de 10 años**
- En 12 países se quebró la tendencia de cobertura de afiliados y cotizantes en salud, la que bajó de **77,1% al 70,4%** entre 2019 y 2020
- **Pensiones en la vejez:** más de un cuarto de la población de personas mayores, en 13 países de la región, habría **carecido de acceso a pensiones en la vejez en 2020**
- En este contexto, la protección social del futuro deberá enfrentar el **reto de la sostenibilidad, es decir, ampliar su cobertura, crecer en suficiencia de las prestaciones** y en consolidar la **sostenibilidad financiera**

Persisten altas brechas en la cobertura y suficiencia de la protección social no contributiva

AMÉRICA LATINA (17 PAÍSES): PERSONAS EN HOGARES PERCEPTORES DE TRANSFERENCIAS CONDICIONADAS Y CONTINUAS, 2000- 2019

(En porcentajes de la población en situación de pobreza)



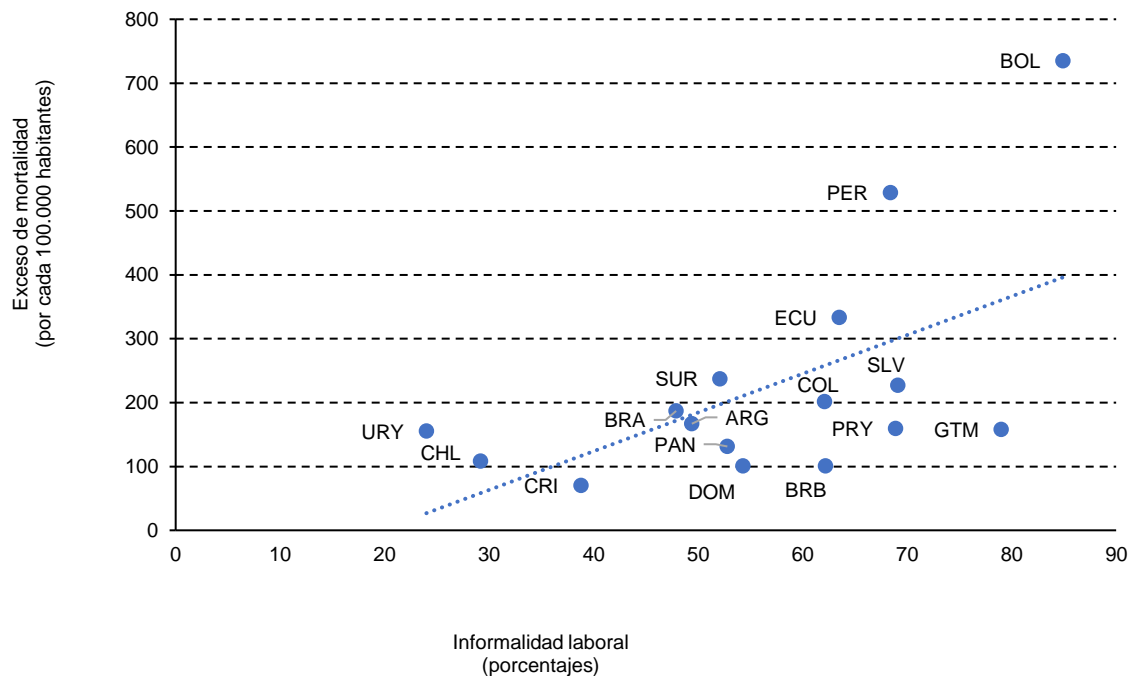
- Es fundamental que estas prestaciones lleguen a **cubrir al menos al total de la población en situación de pobreza**: en 2019, cubrían al 73% de esta población.
- Los montos de las transferencias **son insuficientes**: el monto mensual de 27 PTC era en promedio **un tercio de la Línea de la Pobreza en 2019**
- Urge avanzar hacia mecanismos que permitan acceder a **una protección universal de ingresos frente a una renovada estructura de riesgos**

Fuente: Comisión Económica para América Latina y el Caribe (CEPAL), Base de Datos de Programas de Protección Social no Contributiva en América Latina y el Caribe [en línea] <http://dds.cepal.org/bdptc/>. Las tasas de pobreza y la población total de América Latina proviene de CEPALSTAT [en línea] <https://statistics.cepal.org/portal/cepalstat/index.html?lang=es>.

Nota: Se sigue el método de Cecchini y Atuesta (2017) para la estimación de las series completas de PTC. La imputación de datos faltantes por programa se hace con los datos disponibles asumiendo equivalencia con el último dato disponible o una relación lineal entre los dos datos disponibles más cercanos.

El impacto de la pandemia y las desigualdades: se requiere avanzar hacia sistemas universales de salud y protección social bajo un enfoque de derechos

AMÉRICA LATINA Y EL CARIBE (16 PAÍSES): EXCESO DE MORTALIDAD, SEGÚN INFORMALIDAD LABORAL, 2020-2021
(En porcentajes y muertes por cada 100.000 habitantes)



- El **exceso de mortalidad** durante la pandemia en la región ha sido mayor en aquellos países que tienen tasas más altas de **informalidad laboral**. Esta tendencia también se observa en aquellos países donde hay mayores niveles **de pobreza y pobreza extrema**
- Ello ha confirmado las **desigualdades en salud** durante la pandemia y la desigual distribución de los **determinantes sociales de la salud**, estrechamente vinculados a la **matriz de la desigualdad social**
- Ello enfatiza en la **necesidad de avanzar hacia sistemas de salud universales articulados con los sistemas de protección social** y que garanticen el acceso a la salud asegurando la satisfacción de las necesidades básicas de los y las trabajadoras, junto a sus familias, independientemente de su situación laboral

Fuente: Elaboración propia, sobre la base del Institute for Health Metrics and Evaluation (IHME). COVID-19 Excess Mortality Estimates 2020-2021 y CEPALSTAT.

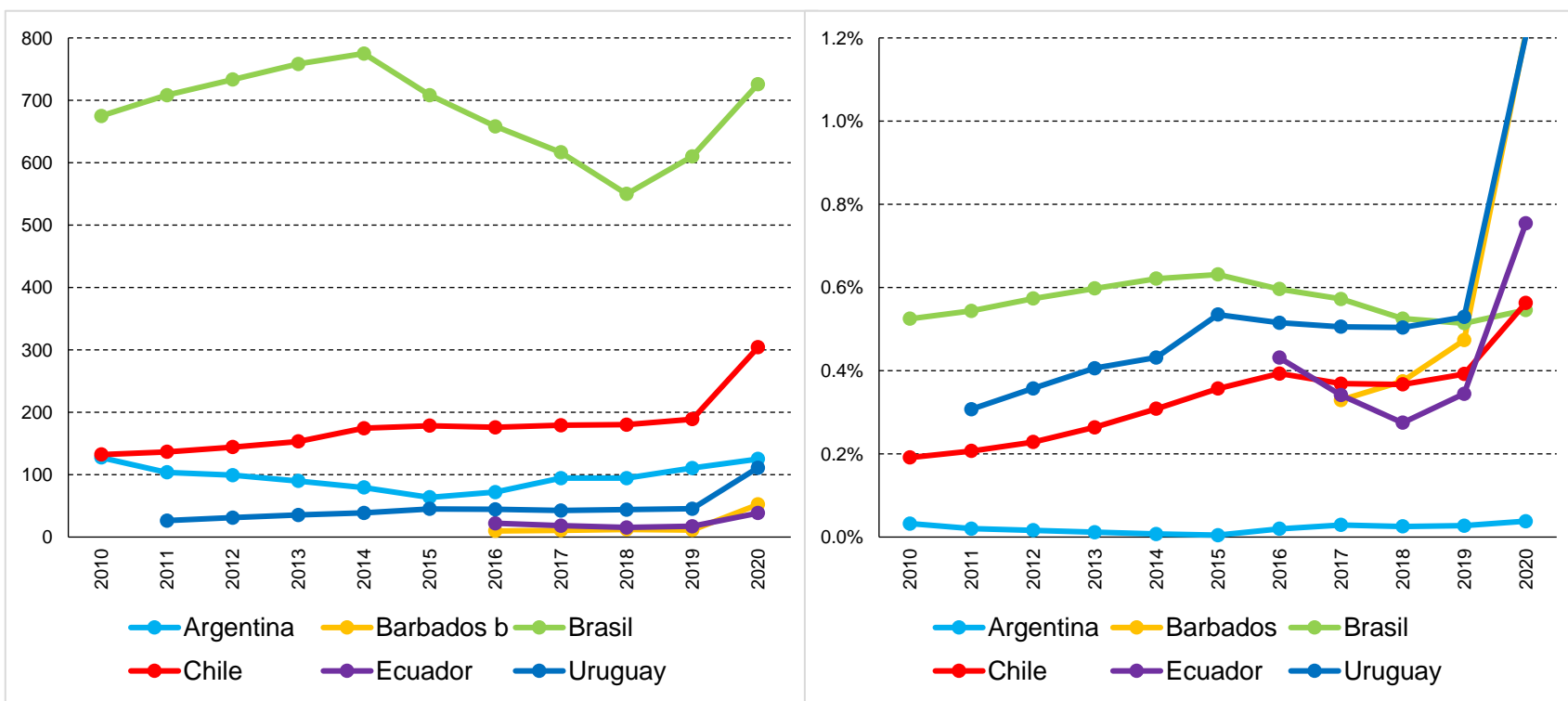
^a Países incluidos: Argentina, Estado Plurinacional de Bolivia, Brasil, Chile, Colombia, Costa Rica, Cuba, Ecuador, El Salvador, Guatemala, México, Nicaragua, Panamá, Paraguay, Perú, República Dominicana y Uruguay.

Los seguros de desempleo han sido una herramienta central de apoyo a los desempleados durante la pandemia, pero su cobertura es baja e insuficiente en la región

AMÉRICA LATINA Y EL CARIBE (6 PAÍSES): SEGUROS DE DESEMPLEO Y CUENTAS DE AHORRO INDIVIDUAL PARA DESEMPLEO, 2010-2020

A. DESTINATARIOS (En miles)

B. DESEMBOLSOS (En porcentajes del PIB)

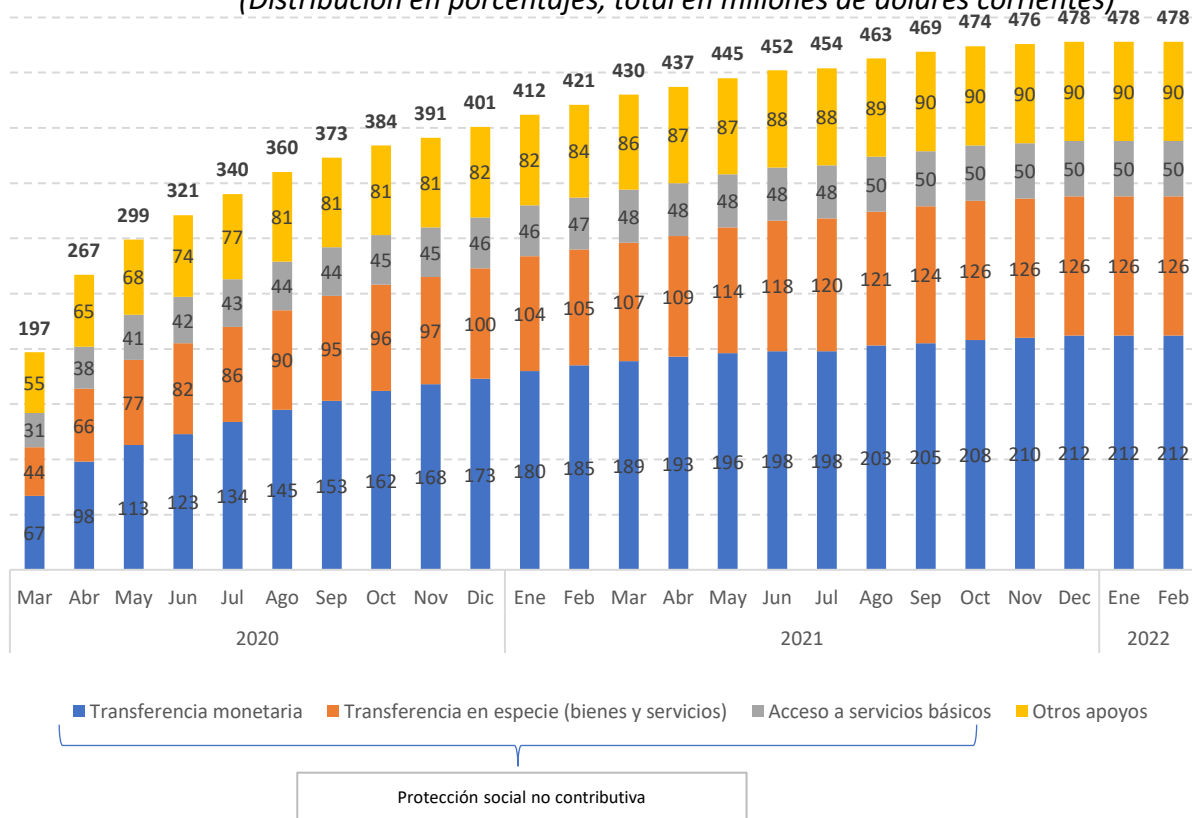


- En 2020, aumentó tanto la cantidad de destinatarios que cobraron el seguro de desempleo y los desembolsos por prestaciones
- 6 países que cuentan con seguros de desempleo realizaron diversas adaptaciones para enfrentar la crisis: flexibilización de requisitos para el acceso al seguro, extensión de las prestaciones y aumento de sus montos
- Solo 8 países cuentan con un seguro de desempleo
- Es urgente la expansión de esta herramienta de la protección social para enfrentar futuras crisis

Los países actuaron rápido e implementaron diversas medidas frente al déficit de instrumentos permanentes y universales de protección social

AMÉRICA LATINA Y EL CARIBE (33 PAÍSES): NÚMERO ACUMULADO DE MEDIDAS DE PROTECCIÓN SOCIAL DE EMERGENCIA PARA LA POBLACIÓN EN SITUACIÓN DE POBREZA Y VULNERABILIDAD, 1 DE MARZO DE 2020 AL 22 DE FEBRERO DE 2022

(Distribución en porcentajes, total en millones de dólares corrientes)



- Entre marzo de 2020 y febrero de 2022, los países anunciaron **478 medidas**
- La cobertura poblacional de transferencias monetarias y en especie de emergencia **más que duplica la de los PTC**. En 2020 llegó al 50,2% de la población regional
- El gasto social del gobierno central alcanzó su **máximo histórico en 2020 (13,6% del PIB)**. En 2021, las transferencias de emergencia se estimaron en **45.271 millones de dólares**, en torno a **la mitad de lo comprometido en 2020**
- Es imperativo **fortalecer la capacidad de respuesta** de los sistemas de protección social

3. La región enfrenta una estructura de riesgos que se amplía y reconfigura, dejando en evidencia la necesidad avanzar hacia sistemas de protección social universales, integrales, sostenibles y resilientes



NACIONES UNIDAS

CEPAL

La región enfrenta una estructura de riesgos que se amplía y reconfigura Urge consolidar sistemas universales, integrales, sostenibles y resilientes de protección social



Riesgos interactúan con ejes de la matriz de la desigualdad social y afectan especialmente a grupos en mayor exclusión social

Posibles impactos:

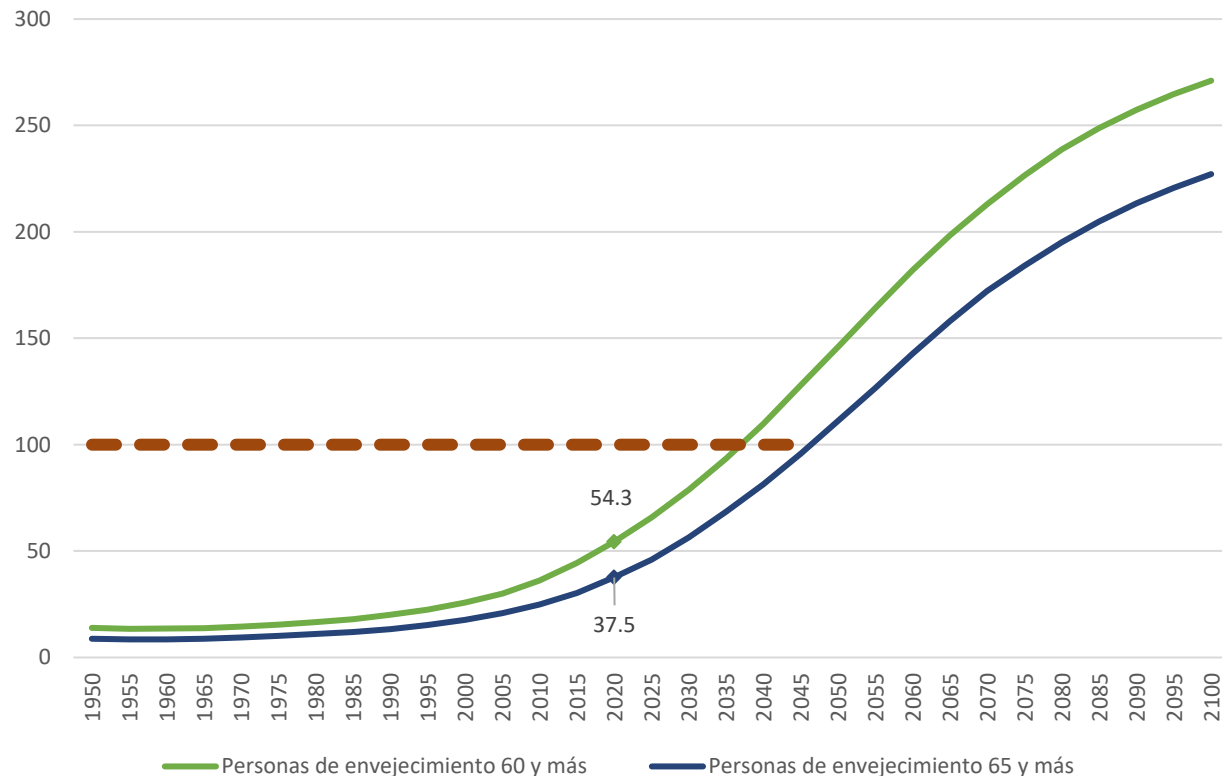
- Incremento de la pobreza, la pobreza extrema, la vulnerabilidad y las desigualdades.
- Desafíos para el mercado laboral.
- Deterioro de la salud.
- Malestar social e inestabilidad.

- Existe una serie de **nudos críticos emergentes** para el desarrollo social inclusivo
- Estos nudos críticos **devienen en riesgos** ante su creciente interacción y el déficit en protección social.
- Se suman a otros nudos y riesgos estructurales y a las crisis en curso.
- Las respuestas institucionales son fundamentales para generar **resiliencia**

El acelerado envejecimiento es un desafío clave para los sistemas de protección social, incluidos los sistemas de pensiones y salud

AMÉRICA LATINA: ÍNDICE DE ENVEJECIMIENTO TOMANDO COMO REFERENCIA LAS PERSONAS DE 60 AÑOS Y MÁS Y LAS DE 65 AÑOS Y MÁS, 1950-2100

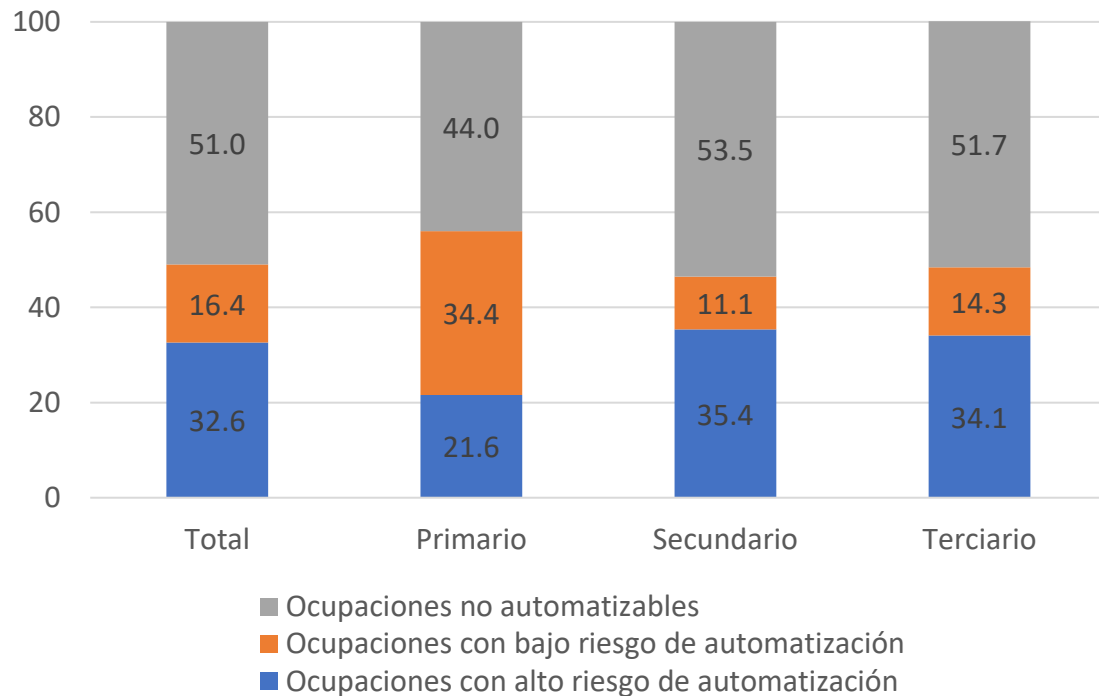
(En cantidad de personas mayores por cada 100 jóvenes de entre 0 y 14 años)



- La transición demográfica y epidemiológica se asocia a un **envejecimiento de la población** que pondrá a prueba la sostenibilidad de los sistemas de protección social.
- **Cerca de 2035**, las personas de 60 años y más superarán a las de entre 0 y 14 años.
- Posible **aumento en la demanda de cuidados, salud y pensiones**, y en prestaciones no contributivas.
- La **inversión en la infancia** es fundamental para el **ejercicio de derechos y sostener esta nueva arquitectura** en el futuro de la protección social
- **El envejecimiento** condicionará la protección social del futuro, tanto en su institucionalidad e impactos fiscales

Frente a las transformaciones tecnológicas en el mundo del trabajo, la protección social demandará mecanismos de aseguramiento universal

AMÉRICA LATINA (17 PAÍSES): OCUPADOS DE 15 AÑOS Y MÁS SEGÚN EL RIESGO DE AUTOMATIZACIÓN DE SUS PUESTOS DE TRABAJO SEGÚN SECTORES DE ACTIVIDAD
(En porcentajes)

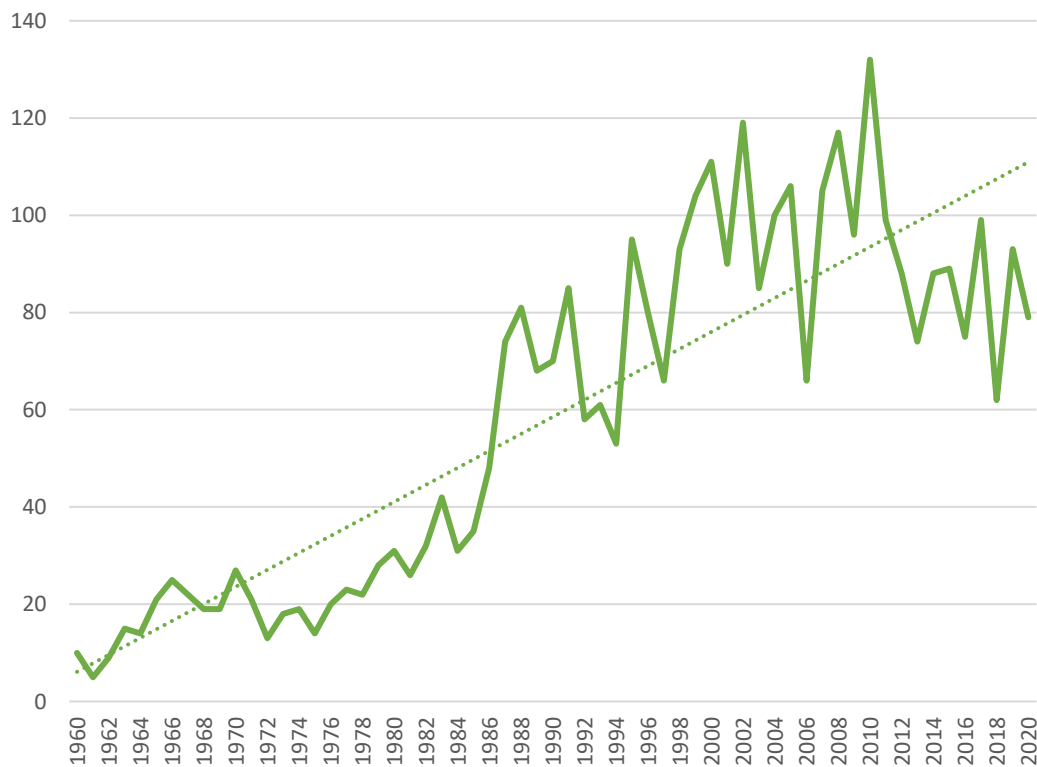


- Los cambios tecnológicos pueden generar una dinámica de transformación, destrucción y creación de empleos
- Cerca de la mitad de las ocupaciones son automatizables en América Latina y el 32,6% tienen alto riesgo de automatización
- Estas transformaciones demandarán **protección social universal, continua y pertinente**
- Se suman desafíos de **nuevas formas de empleo e informalidad**: asegurar la cobertura en protección social de trabajadores de plataformas
- Oportunidad para **vincular estrategias con políticas de inclusión laboral bajo estándares de trabajo decente**

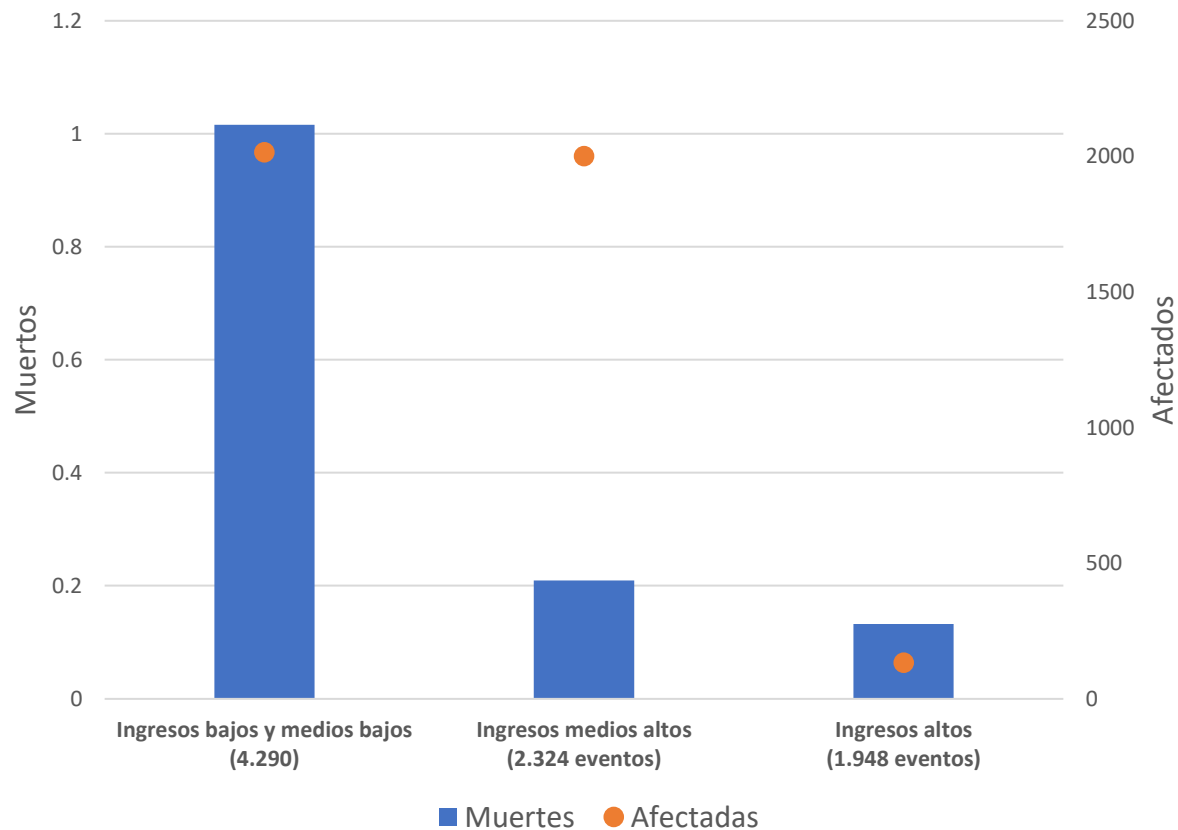


Aumentan los desastres en la región. La proporción de personas afectadas por desastres es mayor en países de menores ingresos, siendo este un gran desafío para la protección social

AMÉRICA LATINA Y EL CARIBE (50 PAÍSES Y TERRITORIOS): FRECUENCIA DE DESASTRES, 1960-2020



MUNDO: PERSONAS AFECTADAS Y MUERTAS POR DESASTRE, SEGÚN NIVEL DE INGRESO, 2000-2020
(en millones de personas)



Fuente: Cecchini, Holz y Robles (2021) sobre la base de datos EM-DAT: The Emergency Events Database - Université Catholique de Louvain (UCL) - CRED, www.emdat.be, Brussels, Belgium, 2021.

a La frecuencia acumulada de los desastres se basa en la sumatoria de desastres registrados por país. Incluye desastres definidos por Emdat como "naturales" y "tecnológicos"

Fuente: elaboración propia sobre la base de Banco Mundial para clasificación de grupos de ingresos y Emdat <https://www.emdat.be/> para registro de desastres

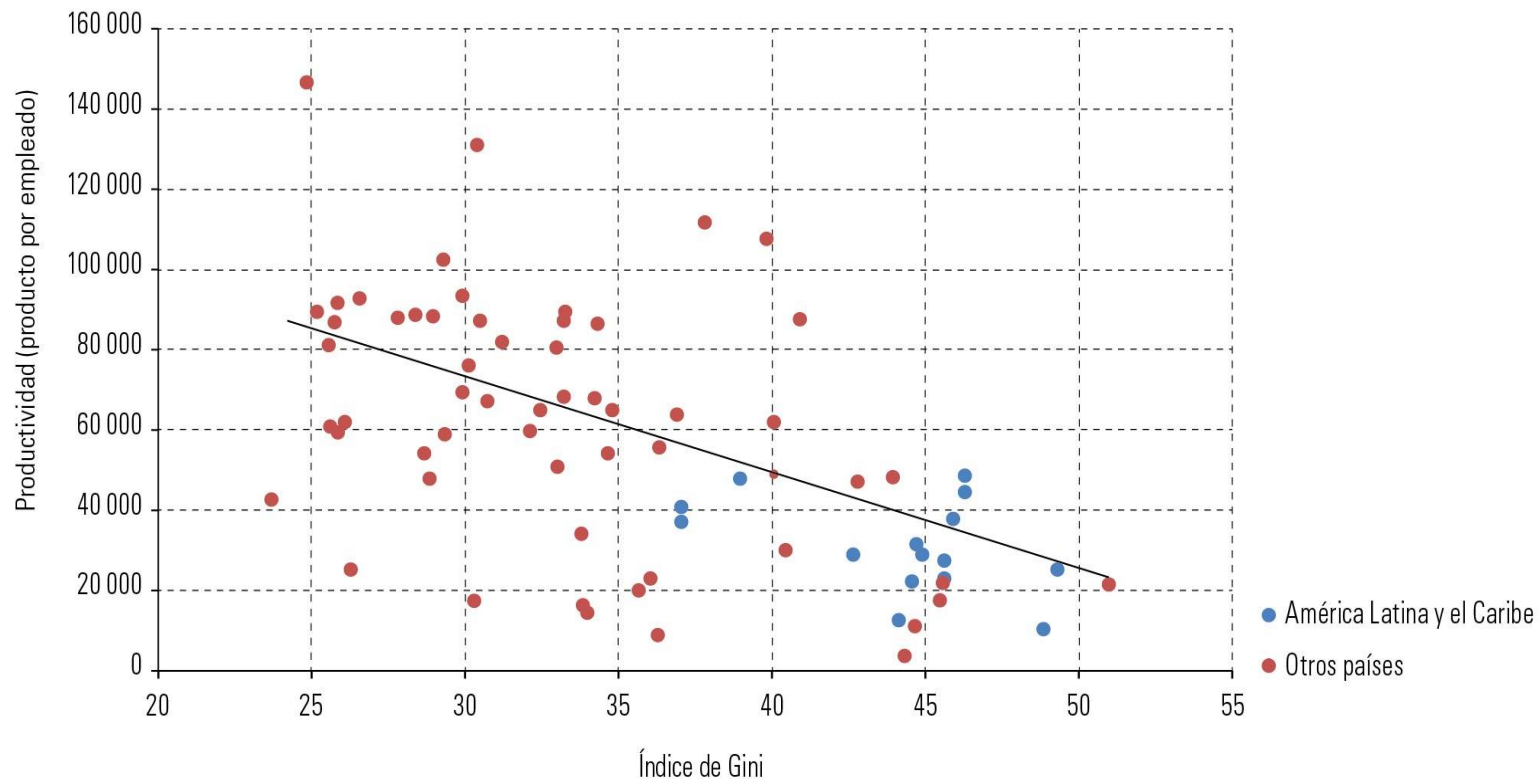
4. El futuro de la protección social: sistemas universales, integrales, sostenibles y resilientes como base de un Estado de bienestar



La protección social es clave para enfrentar y reducir las desigualdades

PRODUCTIVIDAD E ÍNDICE DE GINI, 2014

(En dólares de paridad de poder adquisitivo (PPA) de 2011 y en términos porcentuales)



Fuente: Comisión Económica para América Latina y el Caribe (CEPAL), “La ineficiencia de la desigualdad” (LC/SES.37/3-P), Santiago, 2018, sobre la base de Universidad de Groningen, Penn World Table [base de datos en línea] <https://www.rug.nl/ggdc/productivity/pwt/> y Universidad de Harvard, Standardized World Income Inequality Database (SWIID) [base de datos en línea] <https://dataverse.harvard.edu/dataset.xhtml?persistentId=hdl:1902.1/11992>.

- **La desigualdad es ineficiente y un obstáculo para el desarrollo sostenible**
- La CEPAL ha planteado que la desigualdad y las brechas sociales tienen un impacto negativo en la productividad
- **Toda estrategia de desarrollo sostenible** requiere invertir en protección social para enfrentar la desigualdad
- Uno de los principales desafíos será la sostenibilidad, es decir, avanzar en cobertura, suficiencia y sostenibilidad financiera de los sistemas de protección social **con un rol central del Estado**

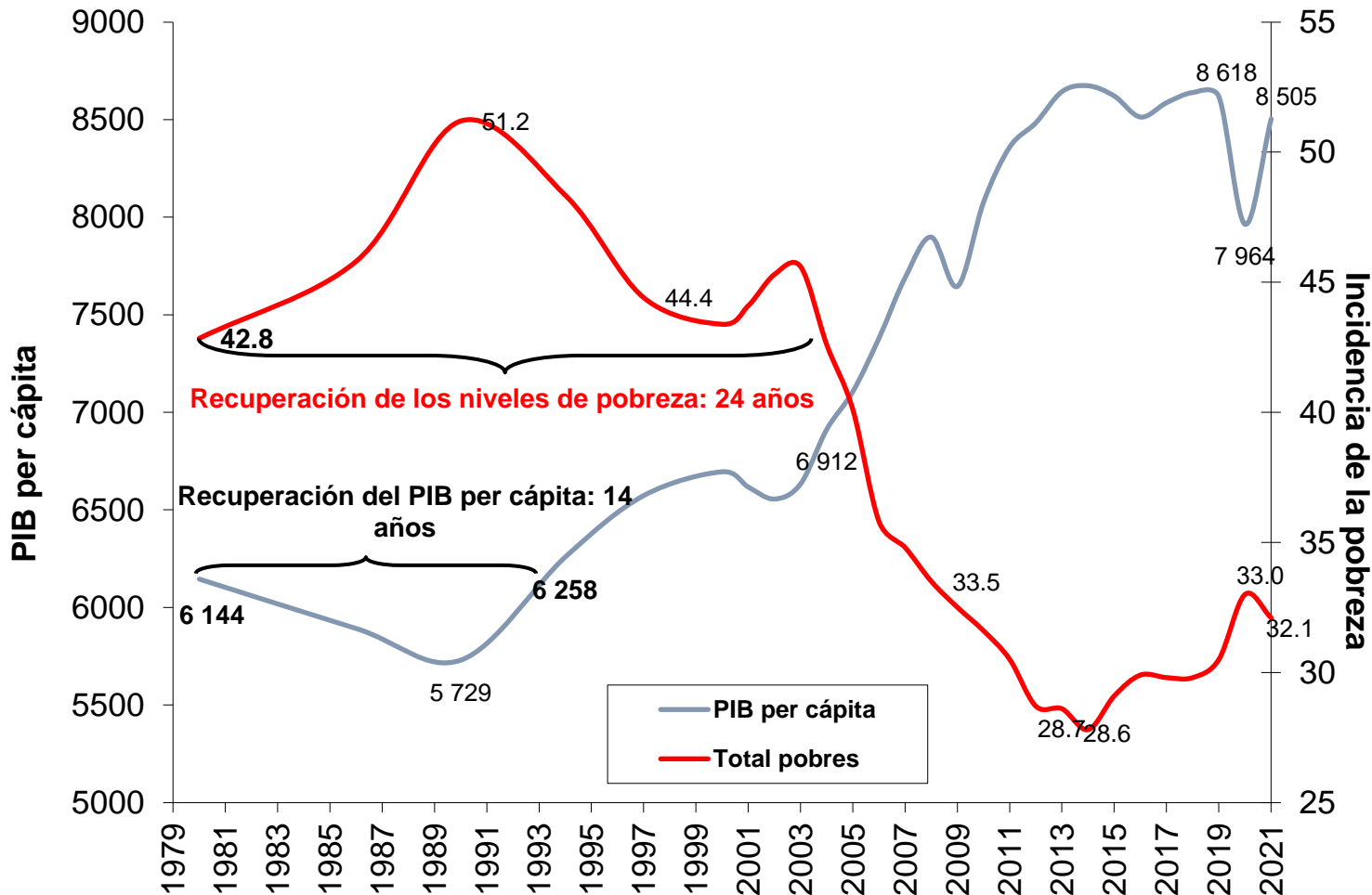


NACIONES UNIDAS

CEPAL

Resguardar la inversión social es urgente para el presente y futuro de la protección social

AMÉRICA LATINA Y EL CARIBE: COMPARACIÓN ENTRE EL PIB PER CÁPITA Y LA INCIDENCIA DE LA POBREZA, 1980-2021



Fuente: Comisión Económica para América Latina y el Caribe (CEPAL), sobre la base de información oficial.

- Las estrategias de **ajuste estructural** en la década de los ochenta conllevaron **profundos impactos sociales**
- La **expansión de la protección social** permitió en este siglo reducir la pobreza en un contexto de mayor ingreso per cápita
- Urge **expandir los sistemas de protección social y sus instrumentos, incluyendo, la protección de ingresos**
- Una agenda de **inversión social**: que resguarde niveles de bienestar, con políticas de emergencia y avance en **garantías permanentes con políticas estratégicas, progresivas y graduales**
- Avanzar hacia un **Estado de bienestar** en la **región** demanda el **fortalecimiento de la institucionalidad social** y un **pacto social e intergeneracional**, acompañado de un **nuevo contrato fiscal**



NACIONES UNIDAS

CEPAL

El futuro de la protección social no se juega solo en lo social y sus impactos son multidimensionales



- Las brechas sociales tienen determinantes en distintos ámbitos, entre otros, en el económico, ambiental, institucional, territorial y de género
- La sostenibilidad de la protección social demanda una interrelación con las dimensiones social, económica y ambiental del desarrollo, en línea con la Agenda 2030 y la ARDSI
- En el avance hacia una economía ambientalmente sostenible y resiliente, la protección social contribuye a:
 - ✓ **Sostener el tránsito** entre ocupaciones en un marco de cambios tecnológicos
 - ✓ **Implementar políticas de inclusión laboral** en condiciones de trabajo decente
 - ✓ **Resguardar un nivel de bienestar** frente a desastres, el cambio climático y las transformaciones económicas
 - ✓ Otorgar **resiliencia** a las comunidades y prevenir la inserción laboral en actividades degradadoras del medioambiente
 - ✓ **Reducir las desigualdades y elevar productividad**
- Su diseño debe estar en línea con **un enfoque de derechos, una sociedad del cuidado y solidaridad** para enfrentar los riesgos estructurales y coyunturales

El futuro de la protección social y el rol de las tecnologías

- La **cuarta revolución tecnológica y la transformación digital** han generado cambios sustantivos en las formas de organización social y del mercado de trabajo.
 - Genera desafíos para el tránsito hacia nuevas formas de empleo (automatización) y empleo en plataformas (informalidad y protección social de sus trabajadores)
 - El uso de las TICs en la gestión de programas y manejo de datos e información
- Las implicancias de las tecnologías para la protección social va más allá de estos importantes ámbitos, y presentan aportes y desafíos para el futuro de la protección social:
 - **Uso de datos** y protección de información y derechos
 - **La velocidad de los cambios tecnológicos** son más rápidos y presionan las respuesta de políticas a los nuevos fenómenos
 - **La tecnología es una instrumento relevante:** el desafío es su uso para avanzar en cerrar brechas, garantizar acceso a las TICs, resguardando derechos y avances en la institucionalidad social y las prestaciones

El desafío de los sistemas de protección social: avanzar hacia un Estado de bienestar con mirada de futuro

- La magnitud de la vulnerabilidad demandan **sistemas de protección social universales e integrales** en el marco de un Estado de bienestar, **sostenibles** ante los desafíos y **resilientes** ante la amplia y renovada estructura de riesgos
- La protección social requiere **superar una visión subsidiaria**, para enfrentar **colectivamente** la matriz de riesgos y avanzar en:
 - ❖ **Consolidar sistemas de protección social con enfoque de ciclo de vida** fortaleciendo cobertura contributiva de la seguridad social y expandiendo cobertura no contributiva
 - ❖ **Avanzar en garantías integrales de protección social ante la matriz renovada de riesgos** estableciendo niveles de bienestar consensuados y con mayor articulación entre instrumentos contributivos y no contributivos
 - ❖ **Fortalecer vínculos con políticas de inclusión laboral:** con inversión en capacidades, educación a lo largo del ciclo de vida, acceso garantizado a protección social y un rol central de las políticas de cuidado frente a desigualdades
 - ❖ **Reestructurar los sistemas de pensiones y salud:** hacia garantías efectivas para la cobertura y acceso universal.
 - ❖ **Fortalecer la institucionalidad social,** con sólidos sistemas de información social y articulación intersectorial



Un nuevo pacto social-fiscal que garantice la sostenibilidad financiera de la protección social

- La **sostenibilidad financiera** es indispensable para que la protección social universal aborde los desafíos de **cobertura y suficiencia**. Ello demanda creciente **solidaridad**, de modo que su **acceso no esté restringido a los niveles de aporte**
- Esto es compatible con los necesarios avances en la **protección social contributiva** de la mano con estrategias para **reducir la informalidad** con acceso universal (sistemas de pensiones y salud)
- Un **pacto social requiere de un nuevo contrato fiscal con progresividad** en función de objetivos concretos de **universalización** de la protección social frente a la matriz de riesgos y que permita avanzar en la suficiencia de las prestaciones
- Una **perspectiva intergeneracional** en este contrato es clave para comprender las necesarias **inversiones** presentes en la lógica del desarrollo sostenible
- Se requieren **reformas estructurales** para el bienestar y el desarrollo sostenible, permitiendo el financiamiento de las políticas públicas que generan **igualdad e inclusión**
- **El nuevo pacto social-fiscal debe contribuir a un desarrollo social inclusivo y transformador**, que abone a la igualdad de género, que garantice sostenibilidad financiera para una inversión social que enfrente la desigualdad

Muchas gracias

Alberto Arenas de Mesa

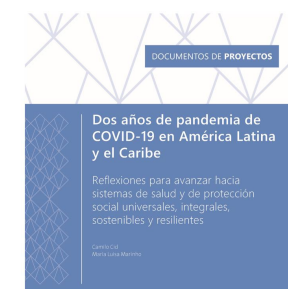
Director
División de Desarrollo
Social, CEPAL



<https://observatoriosocial.cepal.org/>



Observatorio COVID-19
en América Latina y el Caribe
Impacto económico y social



COVID-19
RESPUESTA

<https://www.cepal.org/es/temas/covid-19>