



«De la contención al desarrollo: hacia una nueva estrategia migratoria entre México y el Triángulo Norte de Centroamérica»

Coloquio Centroamérica y México en la Encrucijada Hoy
El Colegio de México, Ciudad de México • 29 y 30 de octubre de 2018

De la contención al desarrollo: hacia una nueva estrategia migratoria entre México y el Triángulo Norte de Centroamérica

Hugo E. Beteta
Director
Sede Subregional de la CEPAL en México

Nota: Los límites y los nombres que figuran en los mapas utilizados en esta presentación no implican su apoyo o aceptación oficial por las Naciones Unidas



De la contención al desarrollo: hacia una nueva estrategia migratoria en México y el Triángulo Norte de Centroamérica

«Los seres humanos se han convertido en una mercancía para criminales. Lo que queremos hacer en ese sentido es quitarles la administración de los flujos migratorios y crear mejores vías legales, mejores leyes y mejor administración migratoria»

António Manuel de Oliveira Guterres,
Secretario General de las Naciones Unidas
al referirse al Pacto Global de Migración



«De la contención al desarrollo: hacia una nueva estrategia migratoria entre México y el Triángulo Norte de Centroamérica»

Coloquio Centroamérica y México en la Encrucijada Hoy
El Colegio de México, Ciudad de México • 29 y 30 de octubre de 2018

Algunos hechos sobre la migración a los Estados Unidos

- **La inmigración aumenta el crecimiento en países receptores por vía de mayor oferta laboral de y la demanda (consumo, inversión).**
 - Las personas inmigrantes **llegan en edad de trabajar y trabajan más horas que los nacionales aunque en ocupaciones de más baja productividad.**
 - Las personas inmigrantes irregulares pagan un 8% de sus ingresos en impuestos estatales y locales y **aportan anualmente 12,000 millones de dólares al Fideicomiso de Seguridad Social.**
 - Una persona inmigrante paga en promedio el 8.4% de sus ingresos en impuestos locales mientras un norteamericano rico paga en promedio sólo un 5.4%.
 - Las personas inmigrantes tienen ocupaciones diferentes (construcción, agricultura). **Los flujos migratorios tienen poco impacto en los niveles salariales de los trabajadores domésticos.**
 - **La protección social sería mas difícil de financiar en Estados Unidos y en sociedades envejecidas** sin la llegada de trabajadores inmigrantes en edad de trabajar que prácticamente no usan la seguridad social.
 - **Al permitir mayores flujos migratorios, Estados Unidos crecería 0.33% más al año** y al restringirlos el crecimiento de USA se reduciría un 0.27% anual.
- **Los inmigrantes tienen mucho menos probabilidades de cometer delitos que los locales,** especialmente si tienen un empleo e ingresos regulares.

Contenido

I. Las fuerzas estructurales que empujan la migración en los países del Triángulo Norte :

- Contexto económico, pobreza y desigualdad
- Demografía, empleo y remesas
- Cambio Climático, Seguridad Alimentaria y Migración

II Antecedentes Programa Frontera Sur

III Enfoque de Ciclo de Migración

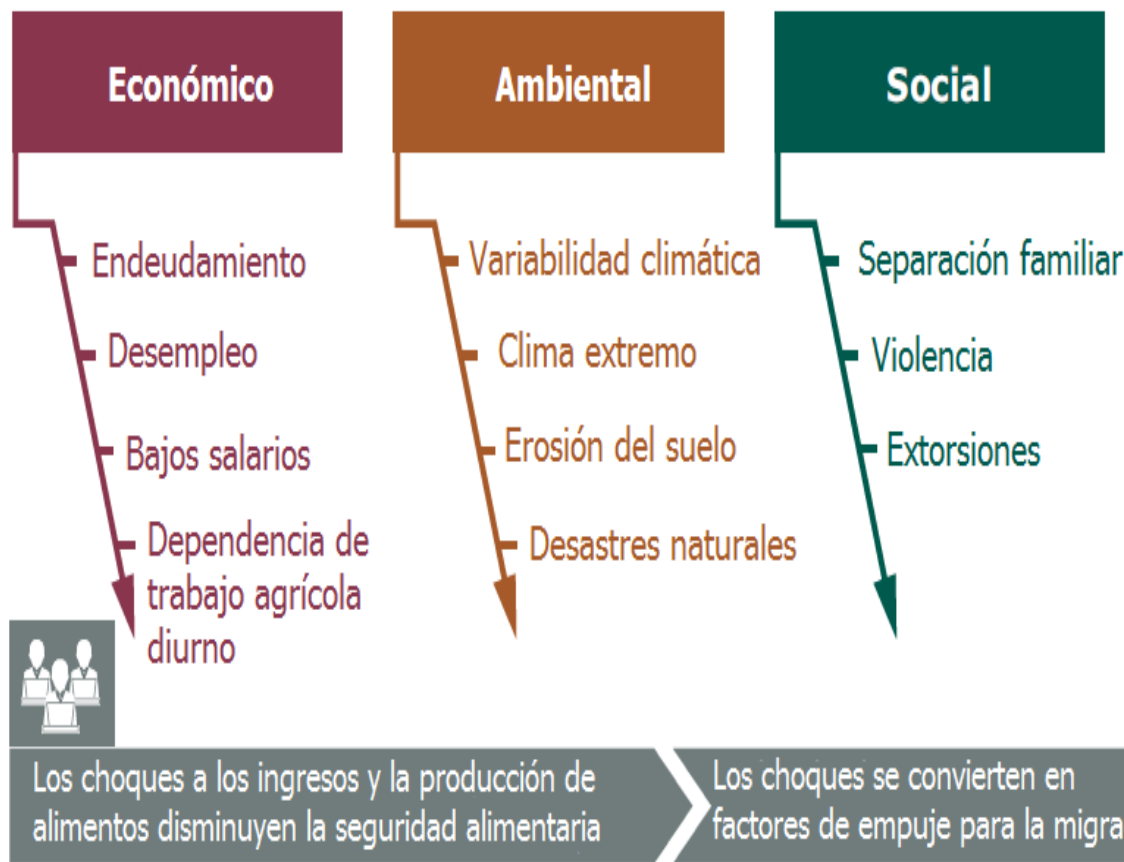
IV Ejes Transversales Plan Mex TN

V Elementos Diferenciadores

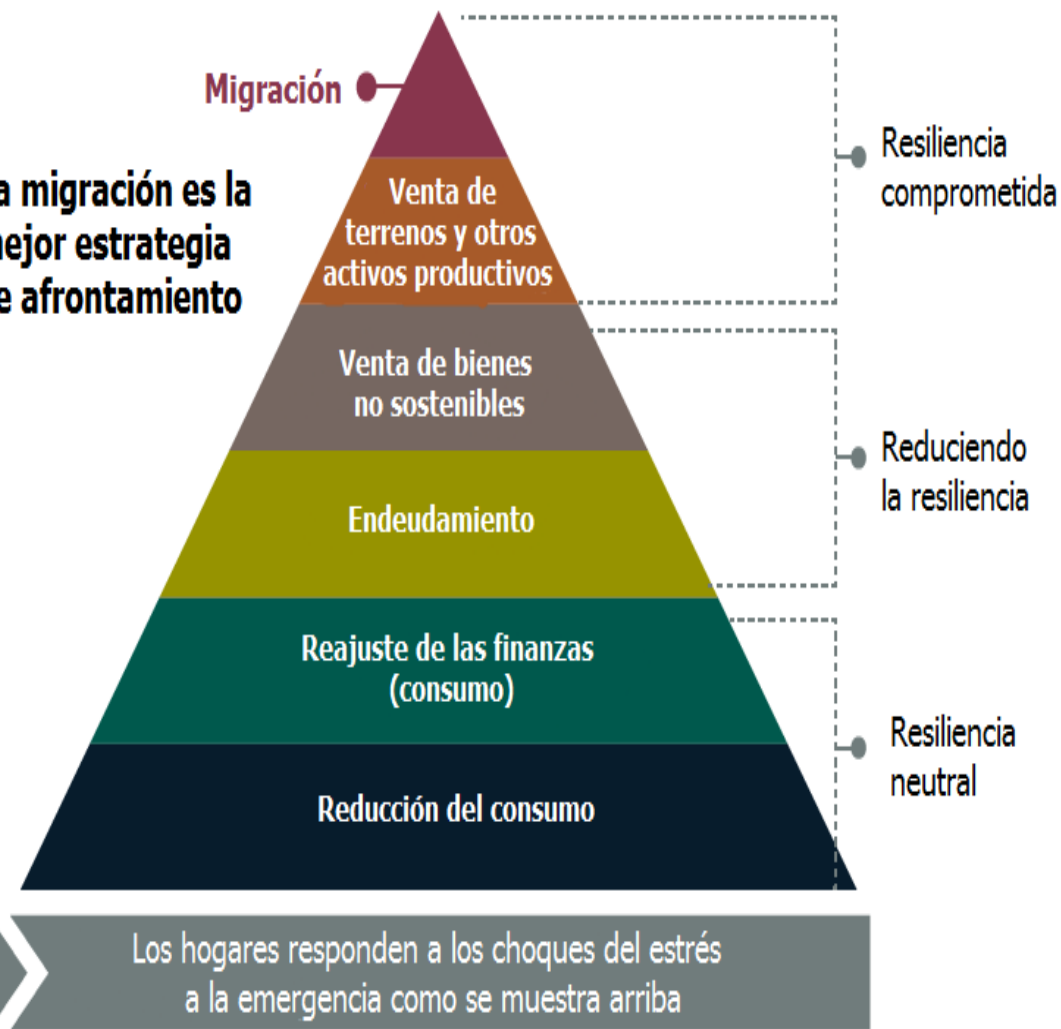
Los choques se convierten en factores de expulsión que llevan a la migración

Los choques se convierten en factores de empuje que llevan a la migración

"Los choques no son mutuamente excluyentes y con frecuencia se refuerzan"



La migración es la mejor estrategia de afrontamiento



Fuente: Food security and emigration: Why people flee and the impact on family members left behind in El Salvador, Guatemala and Honduras
IDB, IFAD, IOM, OAS, WFP, August 2017

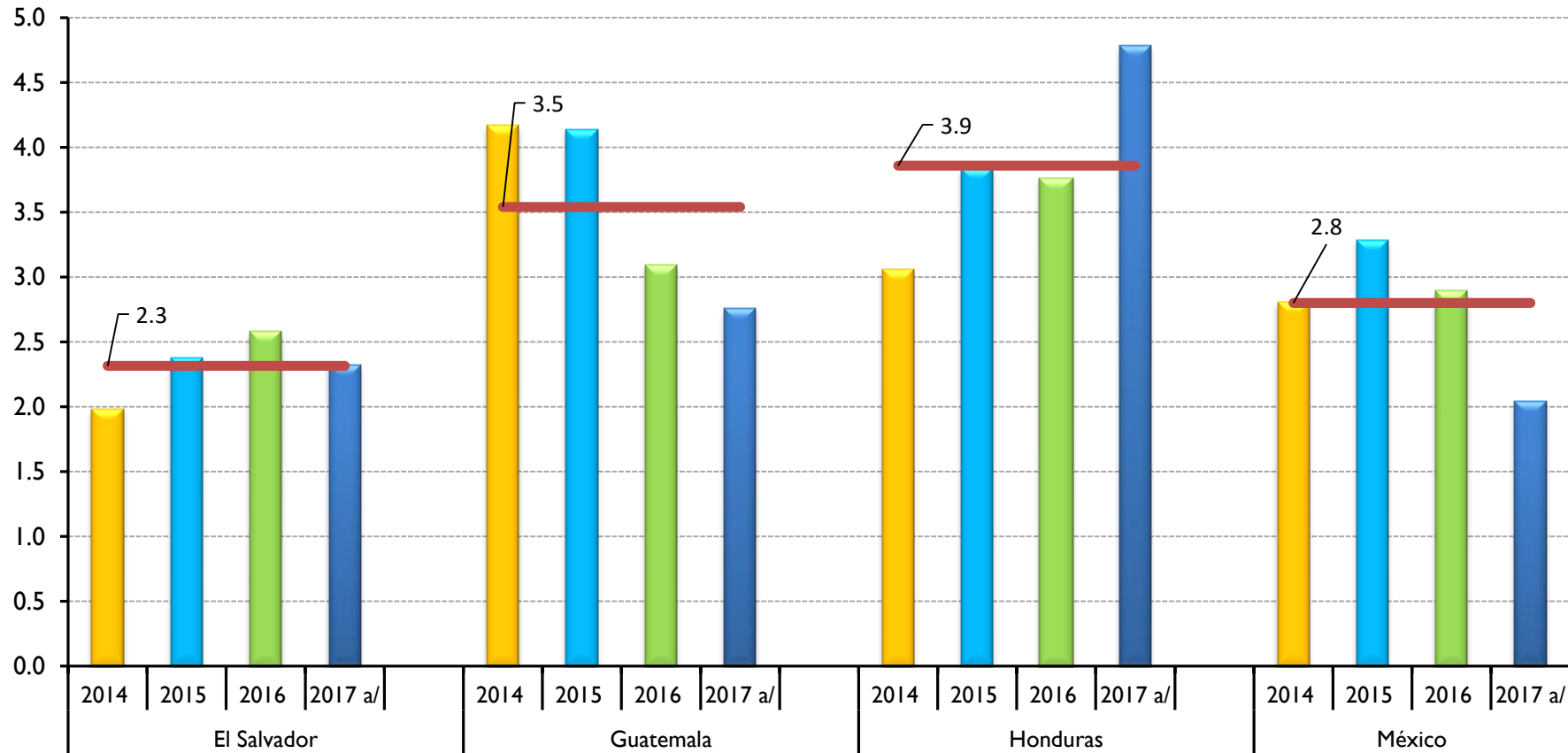


I. Las fuerzas estructurales que empujan la migración en los países del Triángulo Norte: Contexto económico y social de los países del Triángulo Norte y México



¡Crecimiento necesario, pero no suficiente!

Triángulo Norte: crecimiento anual del producto interno bruto y promedio, 2014-2017
(En porcentajes)



Fuente: CEPAL e INEGI, sobre la base de cifras oficiales.

^a Cifras preliminares.



Desafíos sociales: crecimiento con altos y persistentes niveles de pobreza y desigualdad

PAÍS	Pobreza (porcentaje de personas pobres)	Desigualdad (razón de ingresos decil 10 / decil 1)
Costa Rica	18,6 (2014)	31,8 (2014)
El Salvador	41,6 (2014)	18,4 (2014)
Guatemala	67,7 (2014)	37,1 (2014)
Honduras	74,3 (2013)	70,3 (2013)
Nicaragua	58,3 (2009)	21,8 (2009)
Panamá	21,4 (2014)	40,3 (2014)
República Dominicana	37,2 (2014)	38,8 (2014)

Fuente: CEPALSTAT.

Pobreza persistente
En Guatemala y Honduras más de la mitad de la población sigue siendo pobre

Desigualdad extrema
Un centroamericano del decil más rico obtiene entre 20 y 70 veces más ingresos que uno del decil más pobre



BRECHAS DE DESIGUALDAD LABORAL JUVENIL Y DE GENERO

Brechas por ciclo de vida importantes:

El desempleo en el grupo de 25 a 34 años se mantiene cercano al doble que el grupo de 35 a 44 años

Brecha de género

Las mujeres centroamericanas siguen percibiendo menos ingresos que los hombres centroamericanos

**Diversidad de brechas adicionales
Por pertenencia étnica o territorial**

PAÍS	Razón de desempleo entre los grupos etarios 25-34 y 35-44	Ingresos de mujeres por cada 100 dólares de ingreso de hombres
Costa Rica	2,2 (2014)	81,1 (2014)
El Salvador	2,5 (2014)	93,7 (2014)
Guatemala	2,1 (2014)	79,0 (2014)
Honduras	1,4 (2013)	96,6 (2013)
Nicaragua	1,5 (2009)	86,2 (2009)
Panamá	2,5 (2014)	83,0 (2014)
República Dominicana	1,5 (2014)	65,8 (2014)

Fuente: CEPALSTAT



Creciente respuesta en inversión social pero aún insuficiente

PAÍS	Gasto social del Gobierno Central como porcentaje del PIB	Gasto social del Gob. Central per cápita en dólares (precios constantes 2010)
Costa Rica	11,1 (2015)	923 (2015)
El Salvador	7,7 (2015)	271 (2015)
Guatemala	7,1 (2015)	228 (2015)
Honduras	8,9 (2015)	204 (2015)
Nicaragua	10,6 (2015)	203 (2009)
Panamá	8,4 (2014)	879 (2015)
República Dominicana	8,2 (2015)	450 (2015)

Fuente: CEPALSTAT

Tendencia creciente en inversión social:
El gasto social ha tenido una tendencia creciente pero en muy pocos países logra superar el 10 por ciento del PIB

Gasto per cápita insuficiente
El gasto social se traduce en niveles per cápita menores al dólar diario en la mayoría de los países

Persiste una gran dispersión de programas
Falta integralidad de acciones públicas (hay descoordinación)

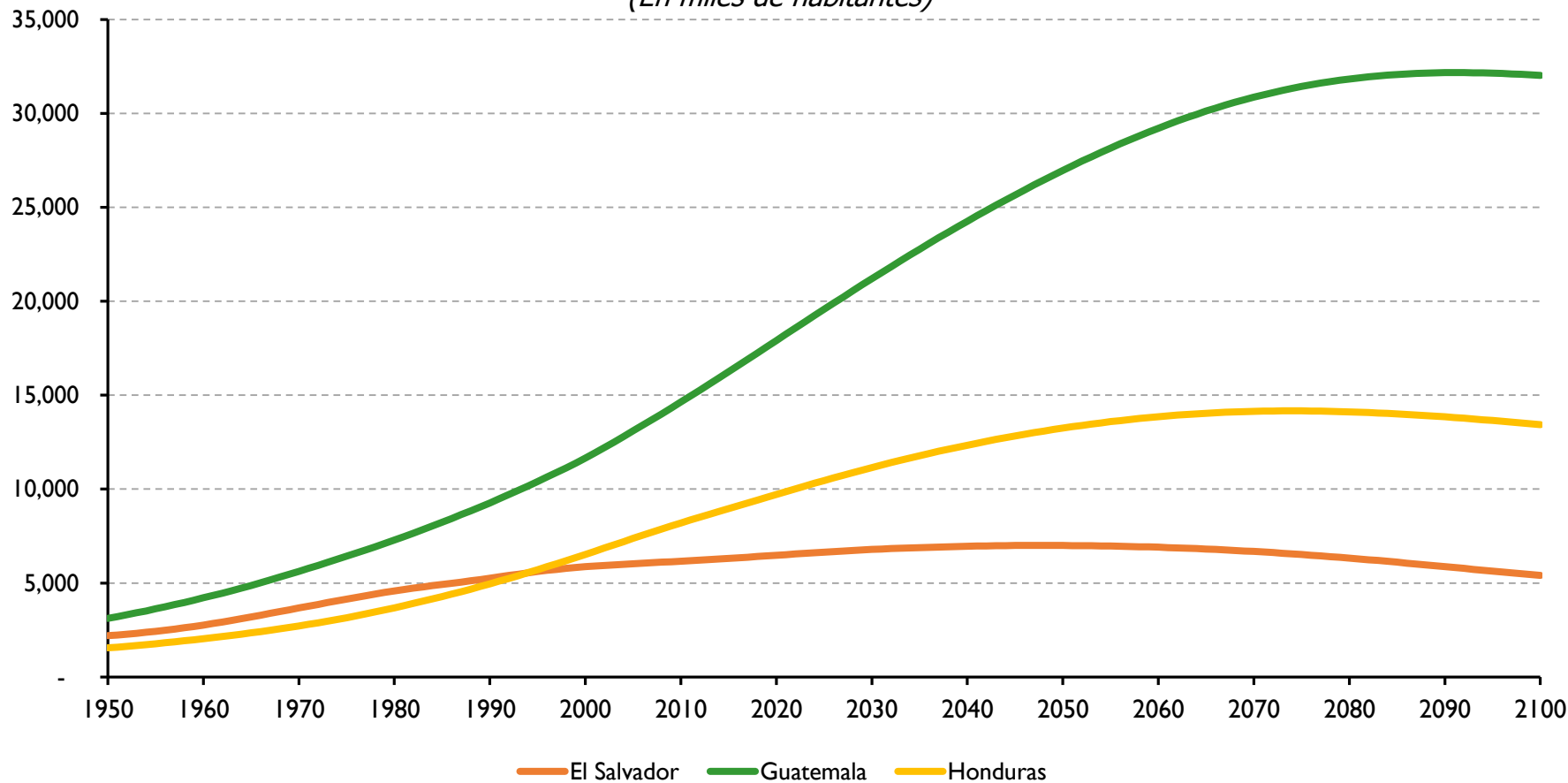


II. Las fuerzas estructurales que empujan la migración en los países del Triángulo Norte: demografía, empleo y remesas y violencia en el Triángulo Norte y México



En 2018 los países del Triángulo Norte de Centroamérica cuentan con 33 millones de habitantes: su población continuará creciendo hasta alcanzar un máximo de 52 millones en 2080

Población de los países del Triángulo Norte de Centroamérica, 1950-2100
(En miles de habitantes)



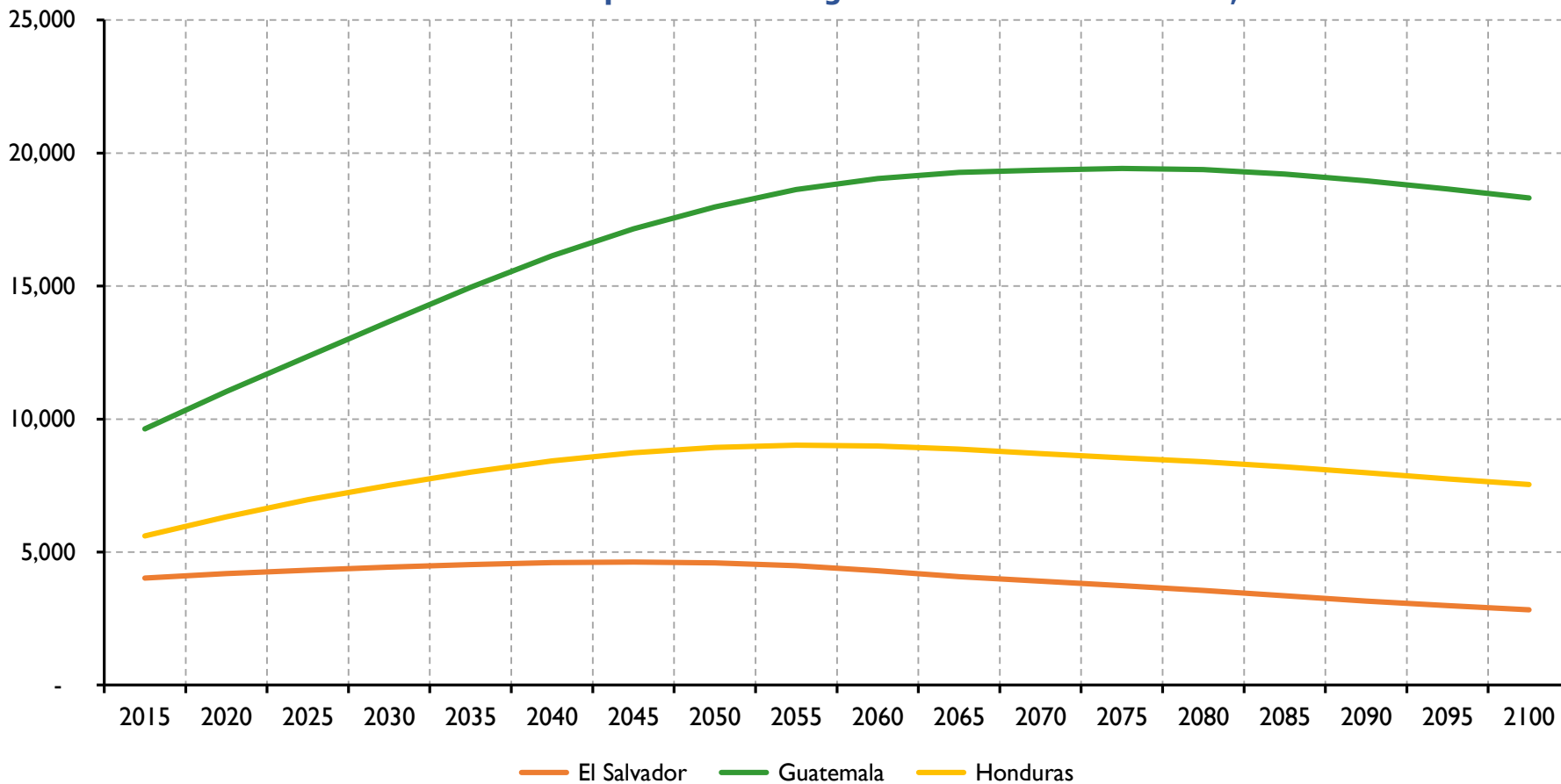
Fuente: Elaboración propia con datos de United Nations, Department of Economic and Social Affairs, Population Division (2017).
World Population Prospects: The 2017 Revision, DVD Edition.



La población en edad activa tendrá un importante crecimiento: llegará a su punto máximo en 2060: 32,3 millones

«De la contención al desarrollo: hacia una nueva estrategia migratoria
entre México y el Triángulo Norte de Centroamérica»
Coloquio Centroamérica y México en la Encrucijada Hoy
El Colegio de México, Ciudad de México • 29 y 30 de octubre de 2018

Población de 15 a 64 años en los países del Triángulo Norte de Centroamérica, 2015-2100



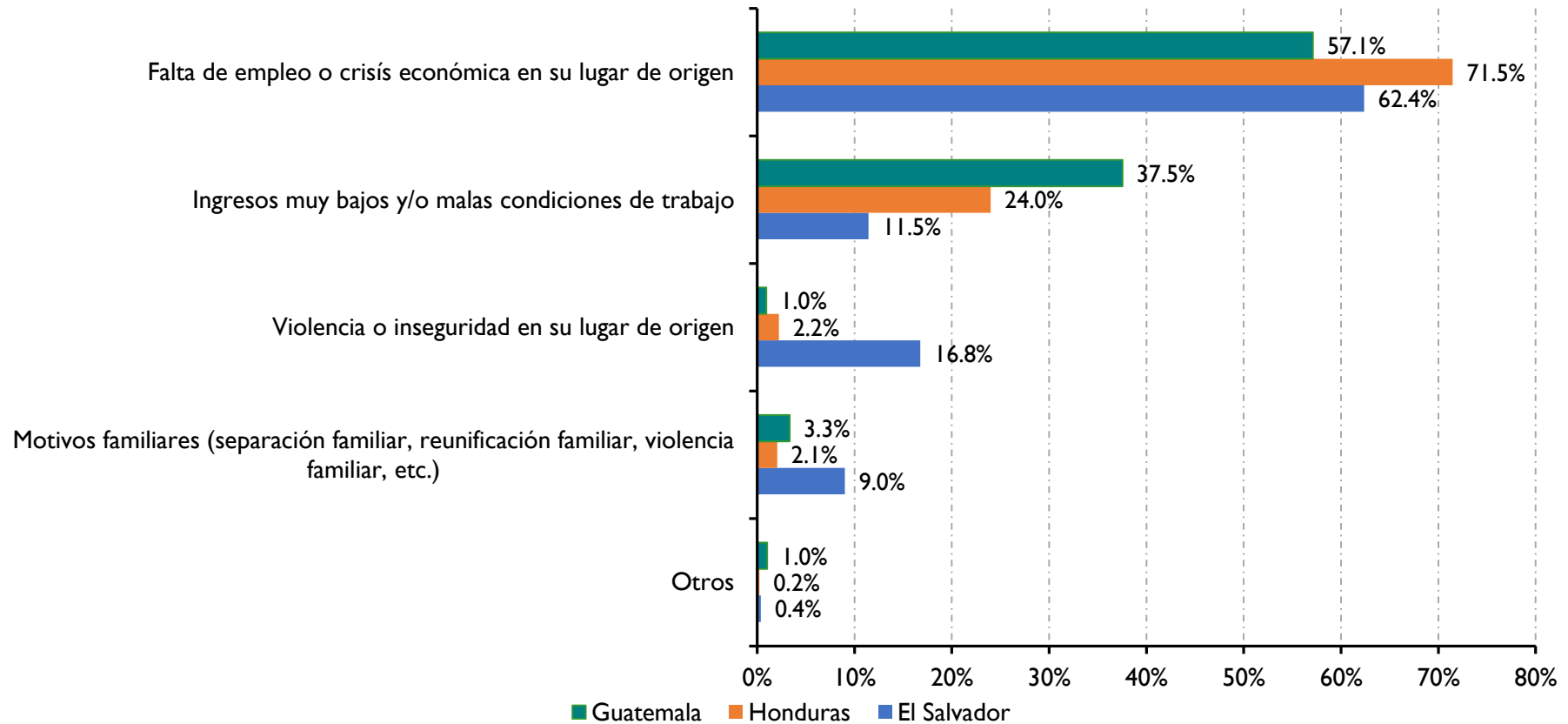
Fuente: Elaboración propia, con datos de *United Nations, Department of Economic and Social Affairs, Population Division (2017). World Population Prospects: The 2017 Revision, DVD Edition.*

“De la contención al desarrollo: hacia una nueva estrategia migratoria entre México y el Triángulo Norte de Centroamérica”
Hugo E. Beteta • Director • Sede Subregional de la CEPAL en México



Las principales razones por las que migran las personas son la falta de empleo, los bajos ingresos o las condiciones del trabajo, salvo en el caso de El Salvador donde la violencia es mencionada como segunda causa

Razón (primera opción) por la cual la persona migró a los Estados Unidos en los países del Triángulo Norte de Centroamérica, 2017



Fuente: Elaborado con datos de la encuesta sobre migración en las fronteras Norte y Sur de México EMIF-SUR 2017, [en línea] <https://www.colef.mx/emif/descriptoresur.php>.
Nota: Migrantes devueltos por autoridades estadounidenses a El Salvador, Honduras y Guatemala.



Empleos insuficientes para una subregión joven

PAÍS	Jóvenes de 15 a 29 años incorporándose a la PEA anualmente (2015)	Tasa neta quinquenal de migración 2015-2020
Costa Rica	50 099	2,66
El Salvador	71 972	-7,27
Guatemala	194 484	-0,98
Honduras	95 334	-1,25
Nicaragua	70 823	-3,98
Panamá	37 812	1,50
República Dominicana	95 770	-2,74

Fuente: CEPALSTAT.

Brechas de empleo

Más de 600 mil jóvenes buscan ingresar al mercado de trabajo y solo se generan alrededor de 250 mil empleos formales nuevos

Migración:

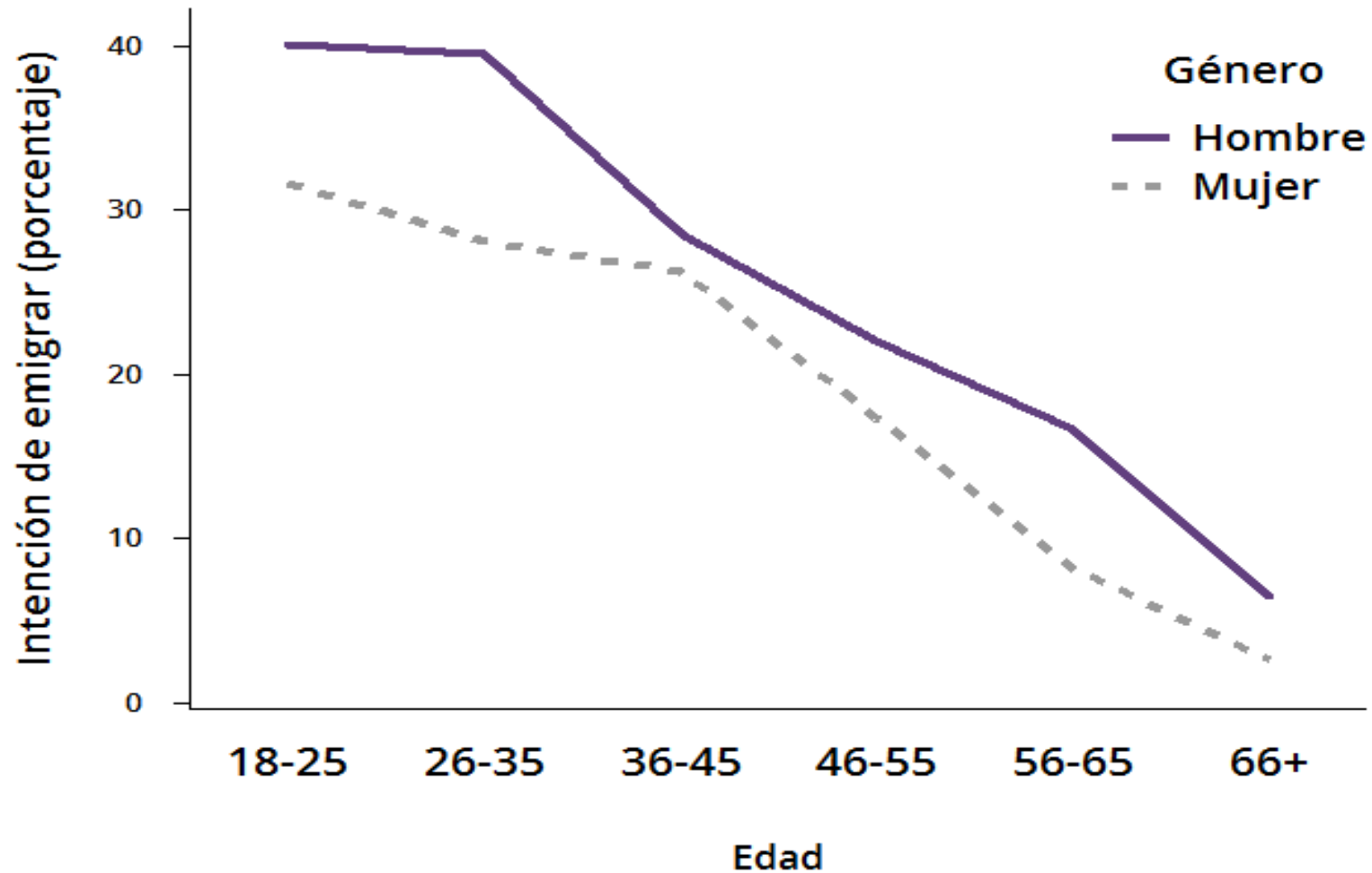
Una de las opciones es la migración. Se estima que cerca de 250 mil centroamericanos emigran de sus países. Más de la mitad son jóvenes, algunos de ellos menores de edad.

¡Surgen nuevos desafíos para las personas migrantes!



«De la contención al desarrollo: hacia una nueva estrategia migratoria entre México y el Triángulo Norte de Centroamérica»
Coloquio Centroamérica y México en la Encrucijada Hoy
El Colegio de México, Ciudad de México • 29 y 30 de octubre de 2018

Intención de emigrar por edad y género, Guatemala 2017

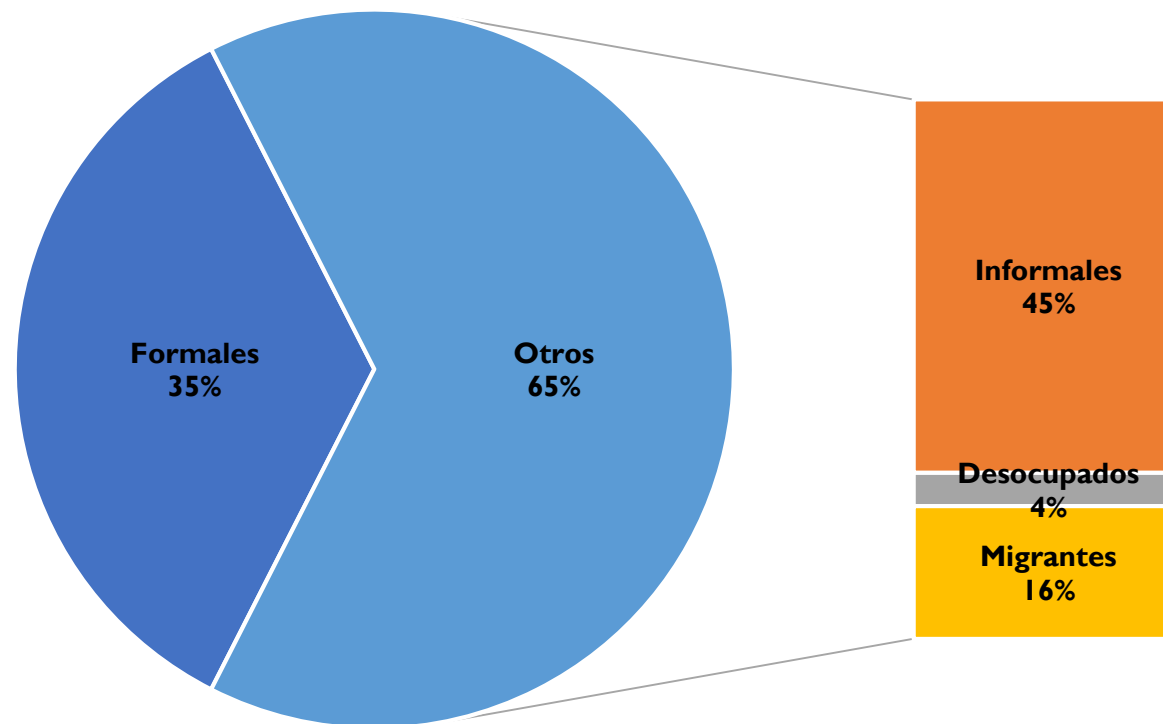


Fuente: © Barómetro de las Américas por LAPOP, 2017; v.GUA17_D1



El superávit de mano de obra (déficit de empleos formales) alcanza el 65% en los países del Triángulo Norte, cubierto en parte por la migración

Superávit de fuerza de trabajo de los países del Triángulo Norte de Centroamérica, 2014



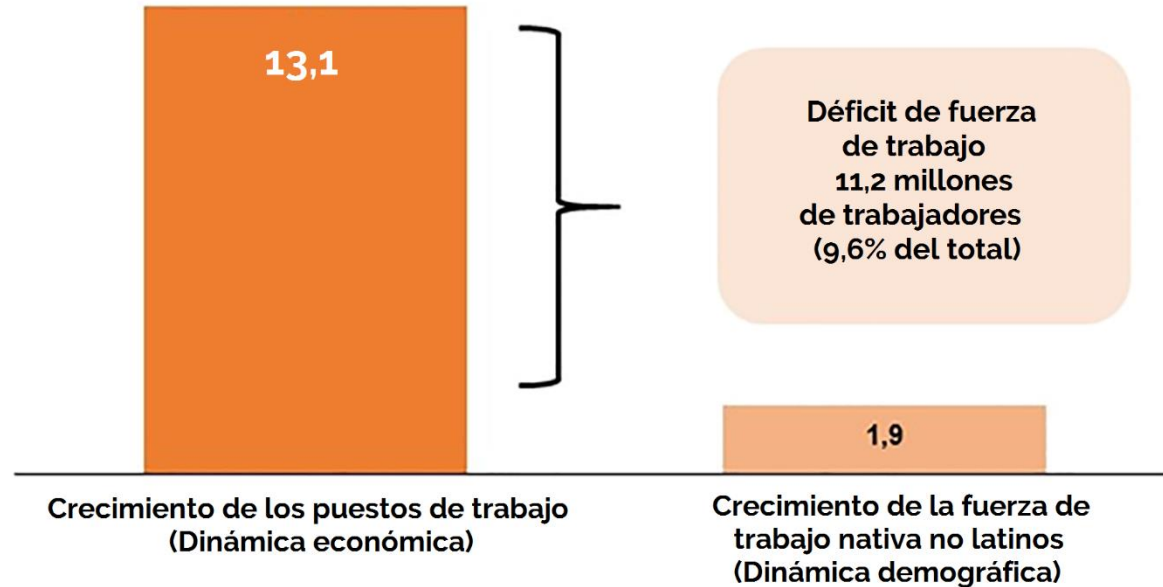
Fuente: Elaboración propia con datos de Comisión Económica para América Latina y el Caribe (CEPAL), sobre la base de información de la United States Census Bureau, American Community Survey (ACS), 2014, y CEPALSTAT [en línea]
http://estadisticas.cepal.org/cepalstat/WEB_CEPALSTAT/estadisticasIndicadores.asp?idioma=e.



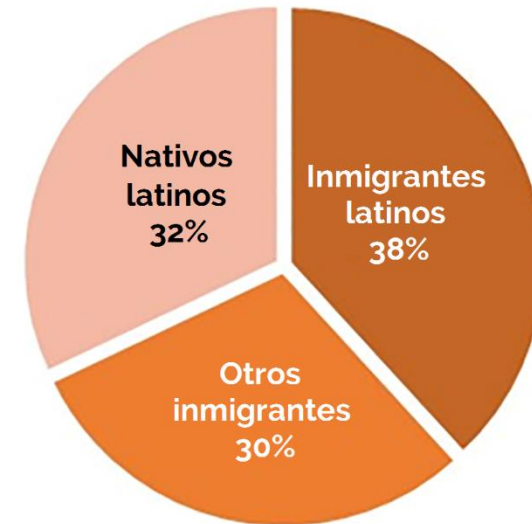
En cambio, en los Estados Unidos hay un déficit de fuerza de trabajo de 11,2 millones de trabajadores, cubierto en un 38% por inmigrantes latinos

Estados Unidos: estimación del déficit de la fuerza de trabajo y de su cobertura según origen de los trabajadores, 2000-2015

A. Déficit de fuerza de trabajo (En millones)



B. Cobertura del déficit (En porcentajes)

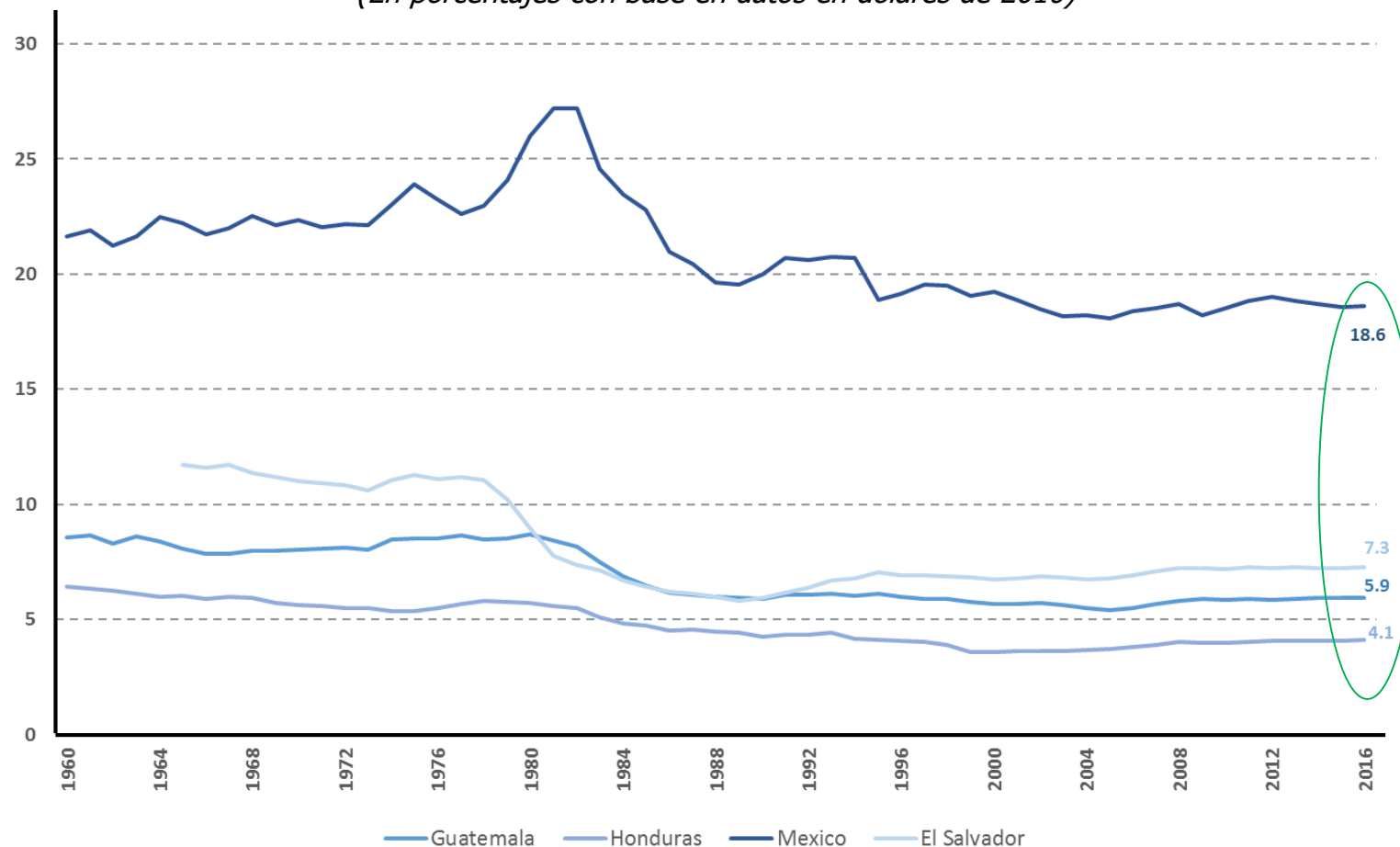


Fuente: Comisión Económica para América Latina y el Caribe (CEPAL), sobre la base de información de la United States Census Bureau, Current Population Survey (CPS) 2000 y 2015.

La brecha con respecto al PIB por habitante estadounidense no se reduce

PIB por habitante como proporción del PIB por habitante de los Estados Unidos, 1960-2016

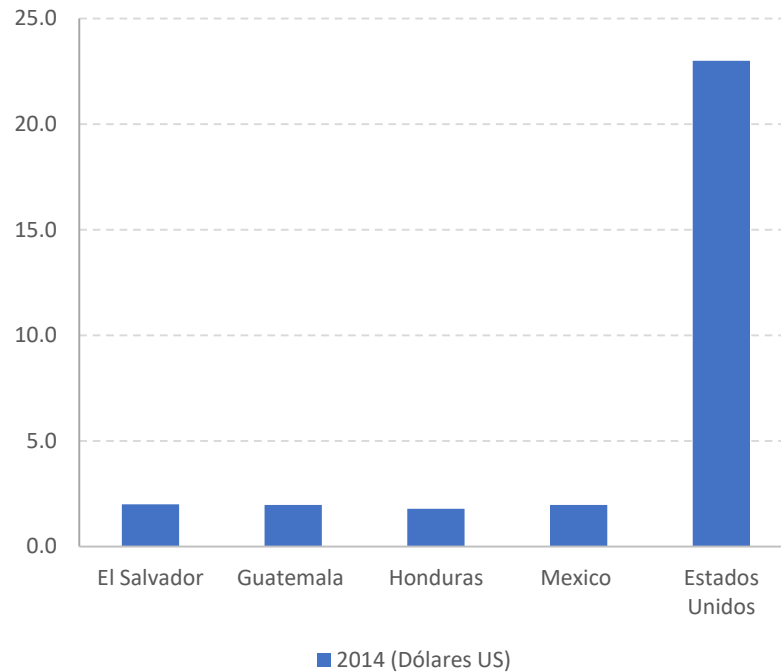
(En porcentajes con base en datos en dólares de 2010)



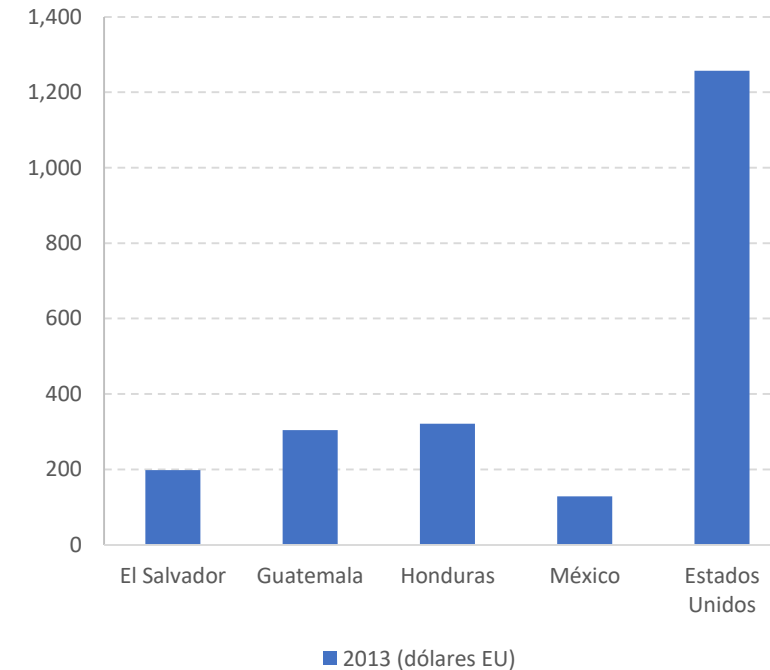
Fuente: Comisión Económica para América Latina y el Caribe (CEPAL), sobre la base de cifras oficiales.

Hay una fuerte diferencia entre los salarios de los países del Triángulo Norte de Centroamérica, México y los Estados Unidos

Ingreso nominal medio por hora de los asalariados del Triángulo Norte de Centroamérica, México y Estados Unidos, 2014



Salario mínimo mensual de los países de Triángulo Norte de Centroamérica, México y Estados Unidos, 2013



Fuente: Elaboración propia con datos de ILO Stat, 2018, página www.ilo.org/, consultada el 15 de octubre del 2018; y Banco Mundial, Datos abiertos, página datos.bancomundial.org, consultada el día 15 de octubre del 2018.

«De la contención al desarrollo: hacia una nueva estrategia migratoria entre México y el Triángulo Norte de Centroamérica»
Coloquio Centroamérica y México en la Encrucijada Hoy
El Colegio de México, Ciudad de México • 29 y 30 de octubre de 2018



En 2017 las remesas familiares en el Triángulo Norte sumaron 17 540 millones de dólares y tuvieron un crecimiento promedio anual del 12,5% respecto al año anterior

Triángulo Norte: evolución de las remesas, 2013-2017

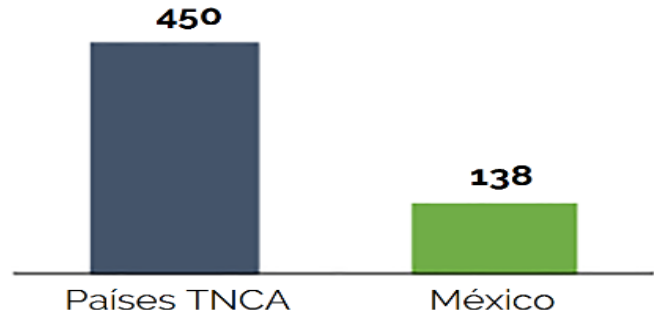
	2013	2014	2015	2016	2017
Ingresos de remesas familiares	<i>En millones de dólares</i>				
El Salvador	3 944	4 139	4 275	4 581	5 043
Guatemala	5 105	5 544	6 285	7 160	8 192
Honduras	3 083	3 353	3 650	3 847	4 305
México	22 303	23 647	24 785	26 993	30 291
Ingresos de remesas familiares	Variación anual (en porcentajes)				
El Salvador		4,9	3,3	7,2	10,1
Guatemala		8,6	13,4	13,9	14,4
Honduras		8,8	8,8	5,4	11,9
México		6,0	4,8	8,9	12,2

Fuente: CEPAL y Banco de México, sobre la base de cifras oficiales.

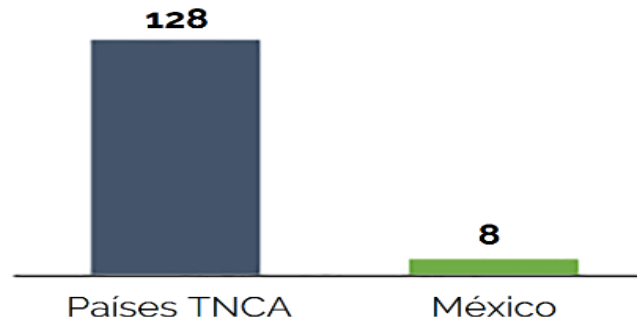


México y países del Triángulo del Norte de Centroamérica (TNCA): remesas comparadas con diversas variables macroeconómicas, 2010-2015

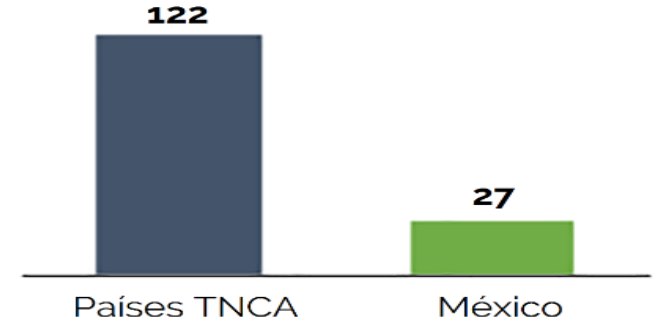
A. Inversión extranjera directa



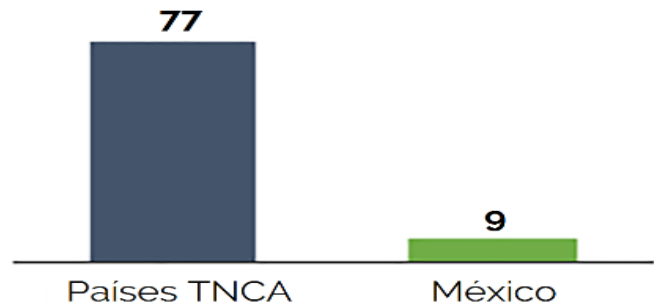
B. Exportaciones manufactureras



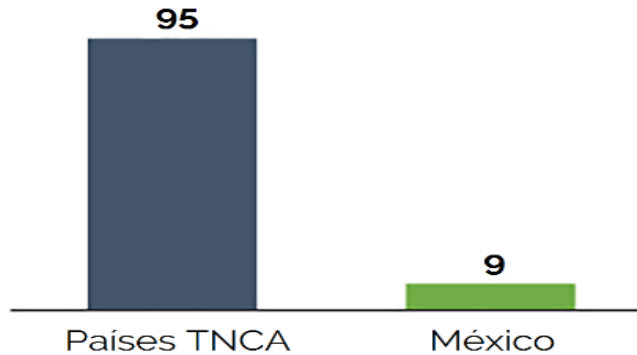
C. Exportaciones de bienes primarios



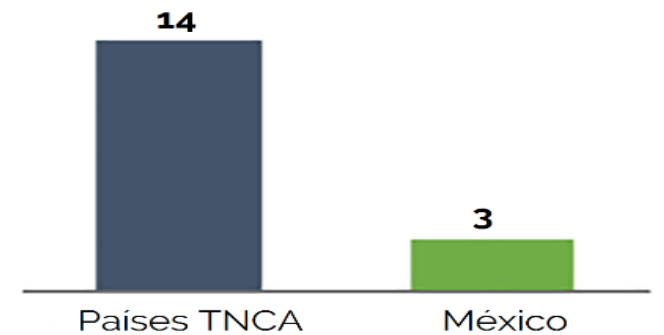
D. Formación bruta de capital fijo



E. Ahorro nacional



F. Consumo privado



Fuente: Comisión Económica para América Latina y el Caribe (CEPAL), sobre la base de información del Banco de México, Banco Mundial y CEPAL.

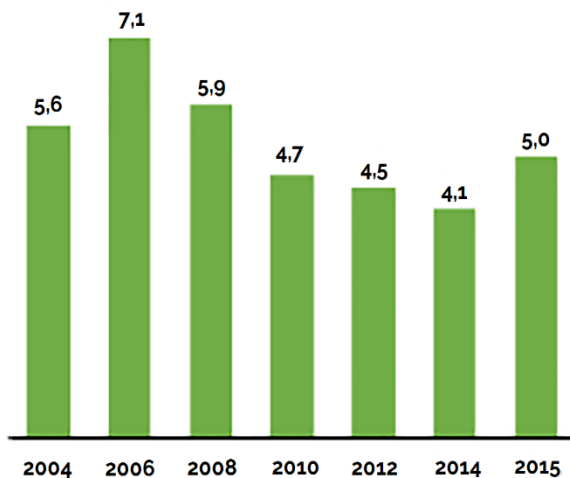


Remesas: A pesar de que las remesas son elemento clave en el ingreso familiar, no constituyen un factor detonante para un cambio de paradigma de desarrollo

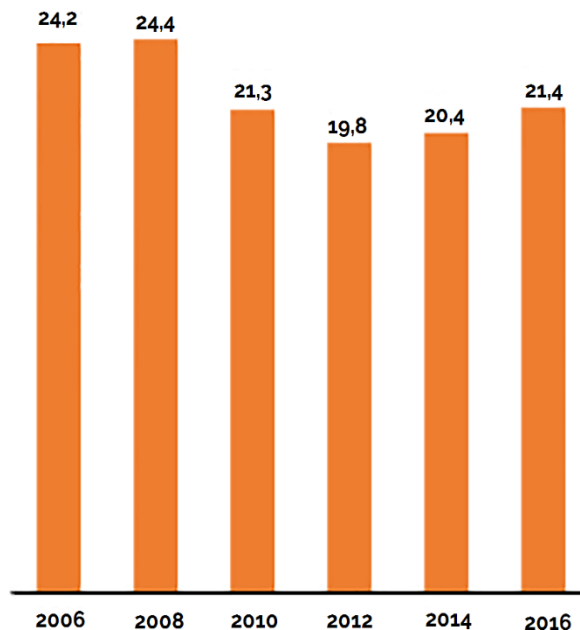
México, Guatemala y el Salvador: hogares perceptores de remesas

(En porcentajes)

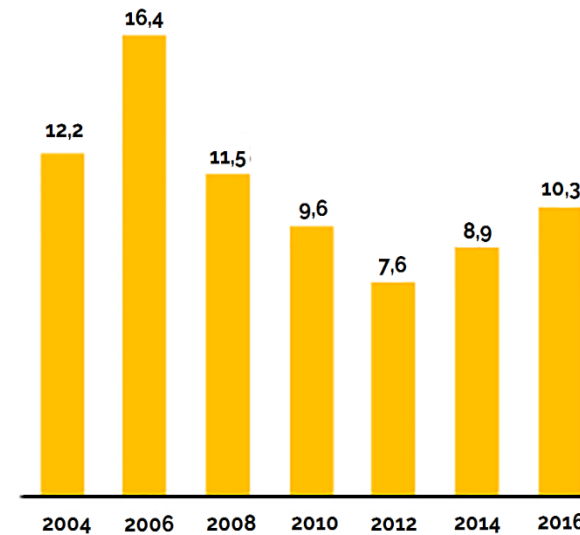
A. México



B. Guatemala



C. El Salvador



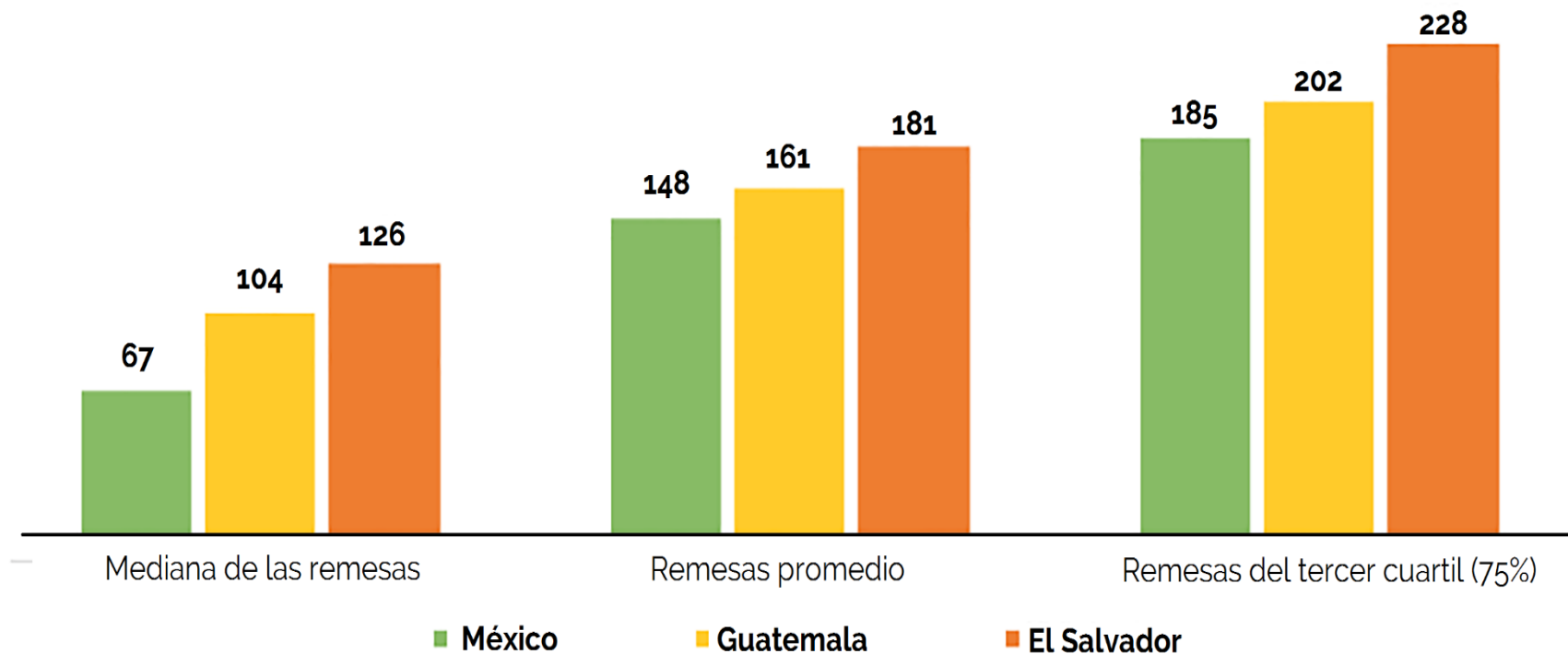
Fuente: Comisión Económica para América Latina y el Caribe (CEPAL), sobre la base de información la Encuesta de Condiciones de Vida y la Encuesta Nacional de Empleo e Ingresos (Guatemala); la Encuesta Nacional de Ingreso y Gasto de los Hogares, y la Encuesta Intercensal 2015 (México); y la Encuesta de Hogares con Propósitos Múltiples (El Salvador)



Remesas: a pesar de que son elemento clave en el ingreso familiar, no constituyen un factor detonante para un cambio en paradigma de desarrollo

México, Guatemala y el Salvador: indicadores del volumen de remesas por hogar, 2014

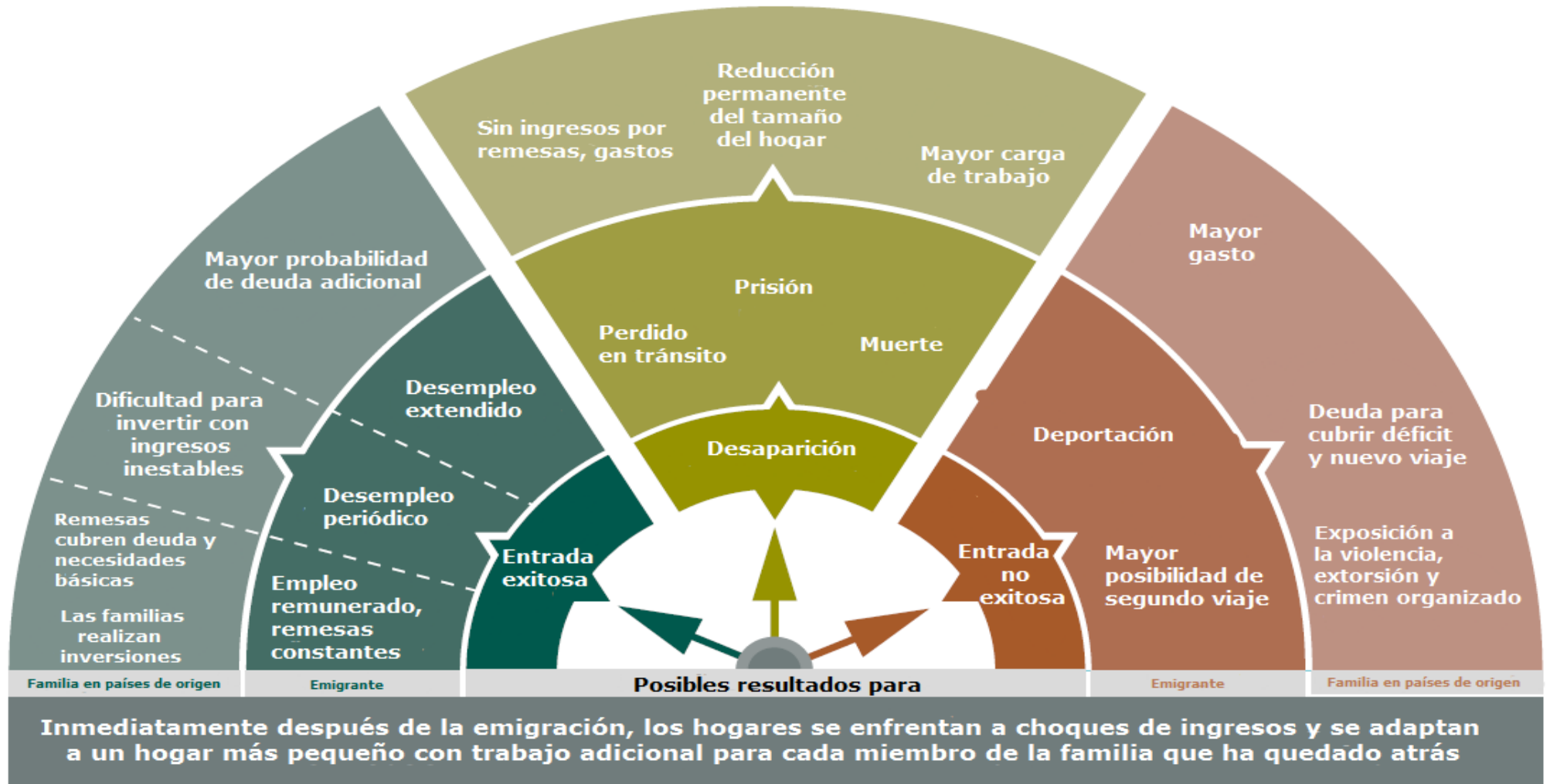
(En dólares por mes)



Fuente: Comisión Económica para América Latina y el Caribe (CEPAL), sobre la base de información la Encuesta de Condiciones de Vida (Guatemala); la Encuesta Nacional de Ingreso y Gasto de los Hogares (México); y la Encuesta de Hogares con Propósitos Múltiples (El Salvador).



Posibles resultados de la emigración tanto para la persona migrante como para la familia en el punto de origen

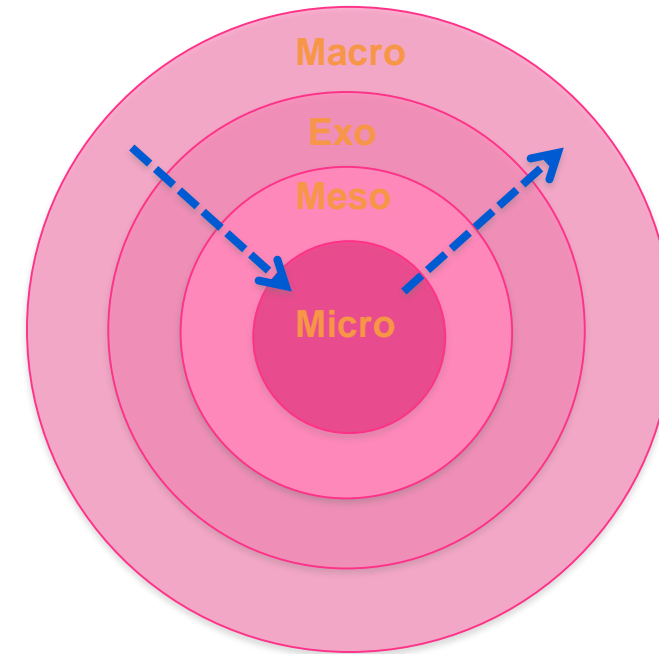


La violencia crónica es un proceso sistémico y auto-reproductivo que afecta todo el proceso de desarrollo humano.

Micro-sistema: El trauma debilita las familias, el desarrollo infantil y las relaciones de género, de pareja y de familia.

Meso-sistema: La violencia cotidiana debilita las redes sociales que apoyan las familias y la resiliencia comunitaria.

Macro-sistema: Las instituciones, prácticas y creencias lícitas e ilícitas coexisten y se confunden. Otros factores macro y estructurales (machismo, racismo, desigualdad) siguen reproduciendo la violencia.

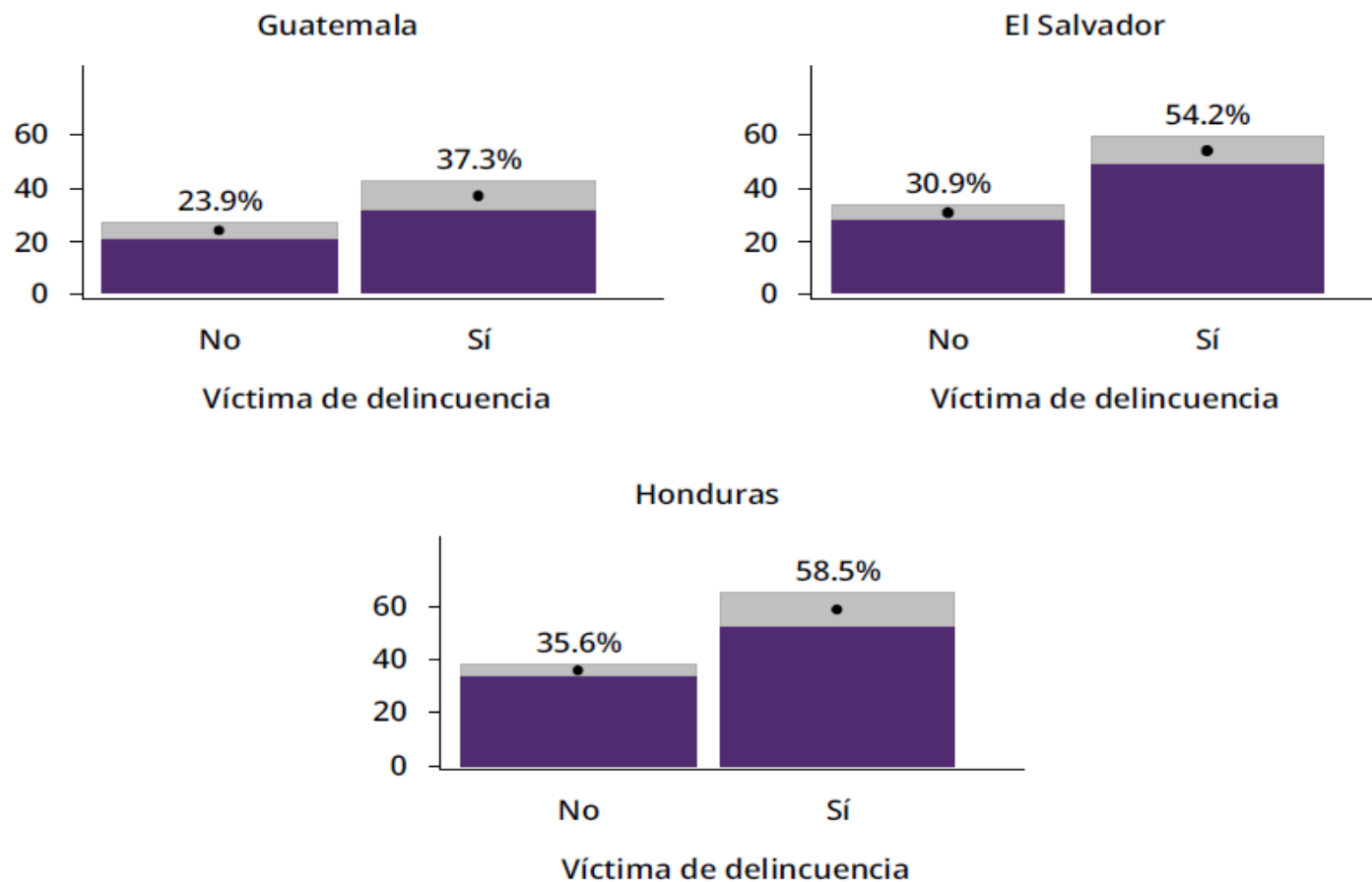


El trauma permea todos aspectos de la vida familiar, social y comunitaria.

Victimización por delincuencia e intención de emigrar en el Triángulo Norte, 2016-2017

«De la contención al desarrollo: hacia una nueva estrategia migratoria entre México y el Triángulo Norte de Centroamérica»
Coloquio Centroamérica y México en la Encrucijada Hoy
El Colegio de México, Ciudad de México • 29 y 30 de octubre de 2018

Intenciones de vivir o trabajar en otro país



95 % Confidence Interval (with Design-Effects)

Source: © AmericasBarometer, LAPOP, 2016/17; v.GM07172017



«De la contención al desarrollo: hacia una nueva estrategia migratoria entre México y el Triángulo Norte de Centroamérica»

Coloquio Centroamérica y México en la Encrucijada Hoy
El Colegio de México, Ciudad de México • 29 y 30 de octubre de 2018

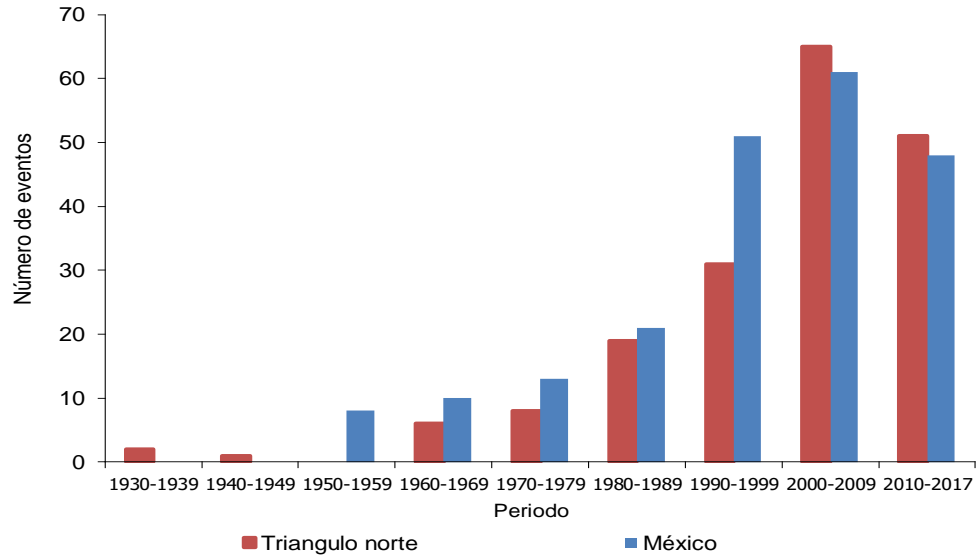
III. Las fuerzas estructurales que empujan la migración en los países del Triángulo Norte: Vulnerabilidad por efectos del cambio climático



A. Vulnerabilidad por efectos del cambio climático

Pérdidas y daños de eventos extremos

El Triángulo Norte y México: evolución temporal de los eventos extremos hidrometeorológicos registrados, 1930-2017



Fuente: EMDAT (2018)

Nota: última década incompleta todavía.

El número de eventos crece para los cuatro países, abarcando tormentas y huracanes, inundaciones, sequías, temperaturas extremas, aluviones, incendios forestales y deslizamientos.



Entre 1974-2011, en el Triángulo Norte: diez eventos climáticos mayores evaluados: casi 11 millones de personas afectadas y costos estimado de 11,5 mil millones de dólares (precios a 2008).

Fuente: CEPAL, Gobiernos y otros.

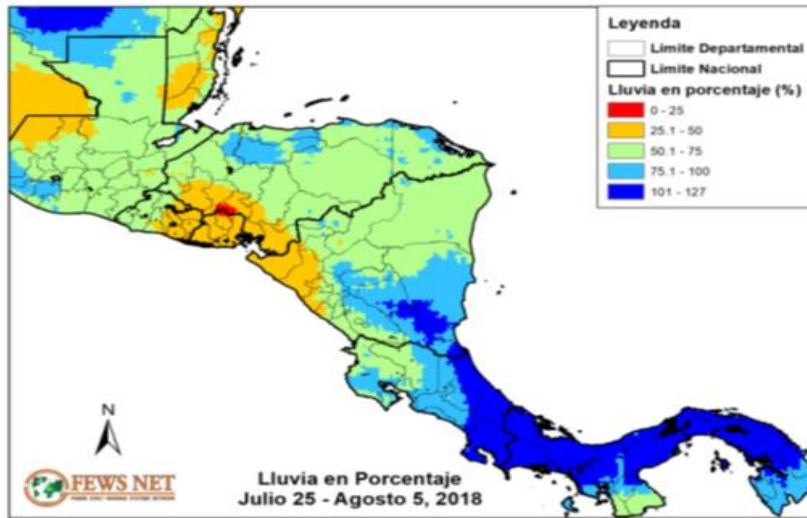
Eventos hidrometeorológicos evaluados en México entre 2000-2015: mas de 11 millones de personas afectadas y costos estimados de USD 26,3 mil millones (equivalente de pesos a precios constantes de 2013)

Fuente: CENAPRED.

¿Cómo romper el círculo vicioso de reconstruir vulnerabilidades y volverlo círculo virtuoso de adaptación y desarrollo?

“De la contención al desarrollo: hacia una nueva estrategia migratoria entre México y el Triángulo Norte de Centroamérica”

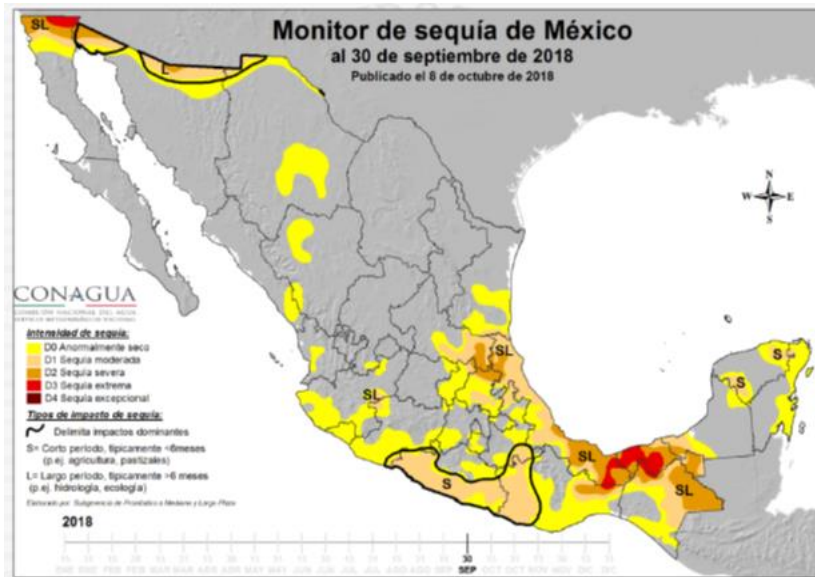
Hugo E. Beteta • Director • Sede Subregional de la CEPAL en México



Corredor Seco Centroamericano y regiones secas de México

En Centroamérica un millón de familias en agricultura de subsistencia, en pobreza y con desnutrición

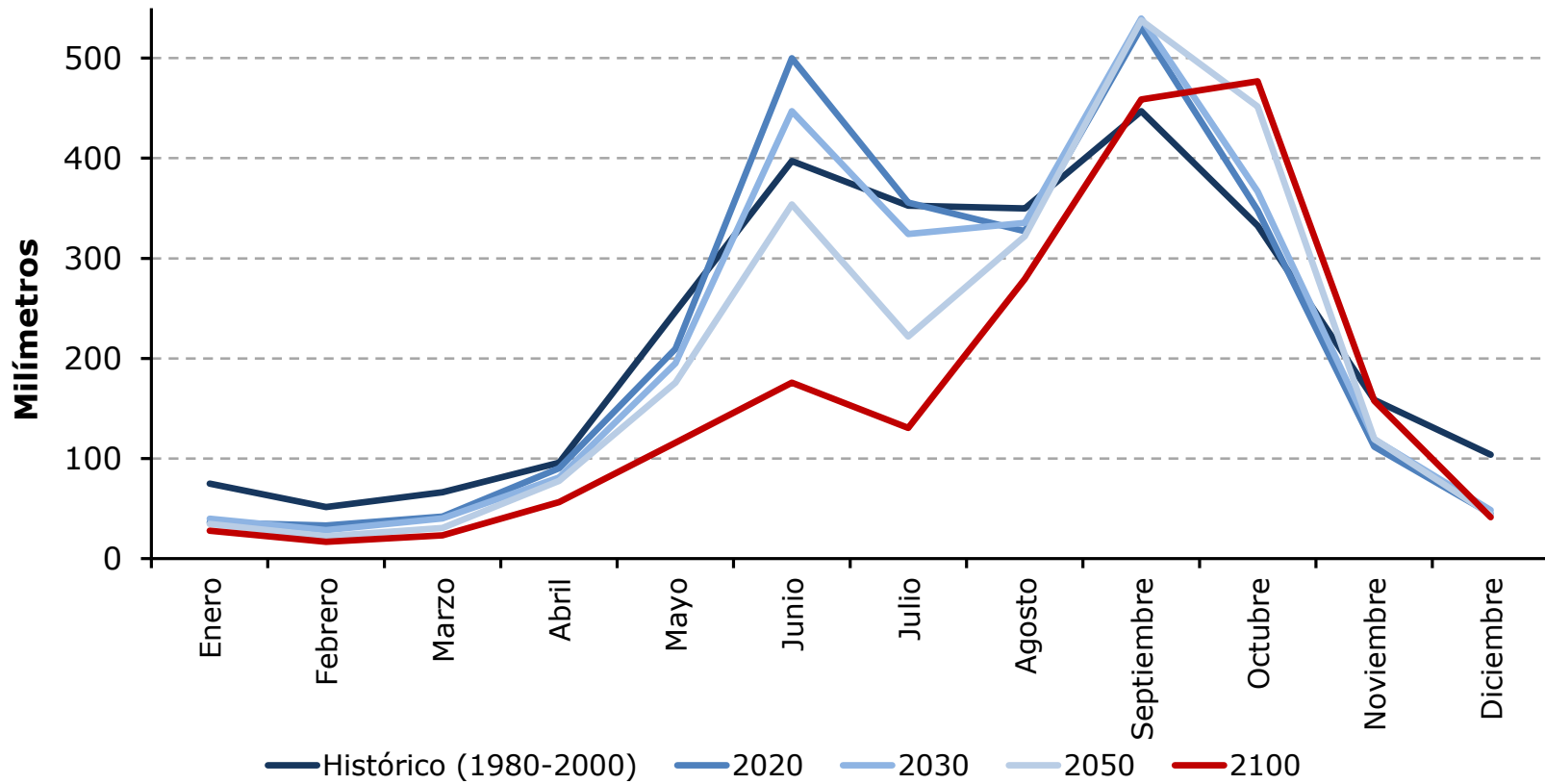
Aún recuperándose de El Niño 2014-2016
Crisis del corredor seco ya evidente en 2018



La inseguridad alimentaria es causa de migración y la emigración causa (mayor) inseguridad alimentaria entre quienes se quedan



Guatemala: escenario de precipitación mensual con A2: 1980-2000, 2020, 2030, 2050 y 2100



Fuente: Comisión Económica para América Latina y el Caribe (CEPAL).

Centroamérica: época de siembra de granos básicos



«De la contención al desarrollo: hacia una nueva estrategia migratoria entre México y el Triángulo Norte de Centroamérica»
 Coloquio Centroamérica y México en la Encrucijada Hoy
 El Colegio de México, Ciudad de México • 29 y 30 de octubre de 2018



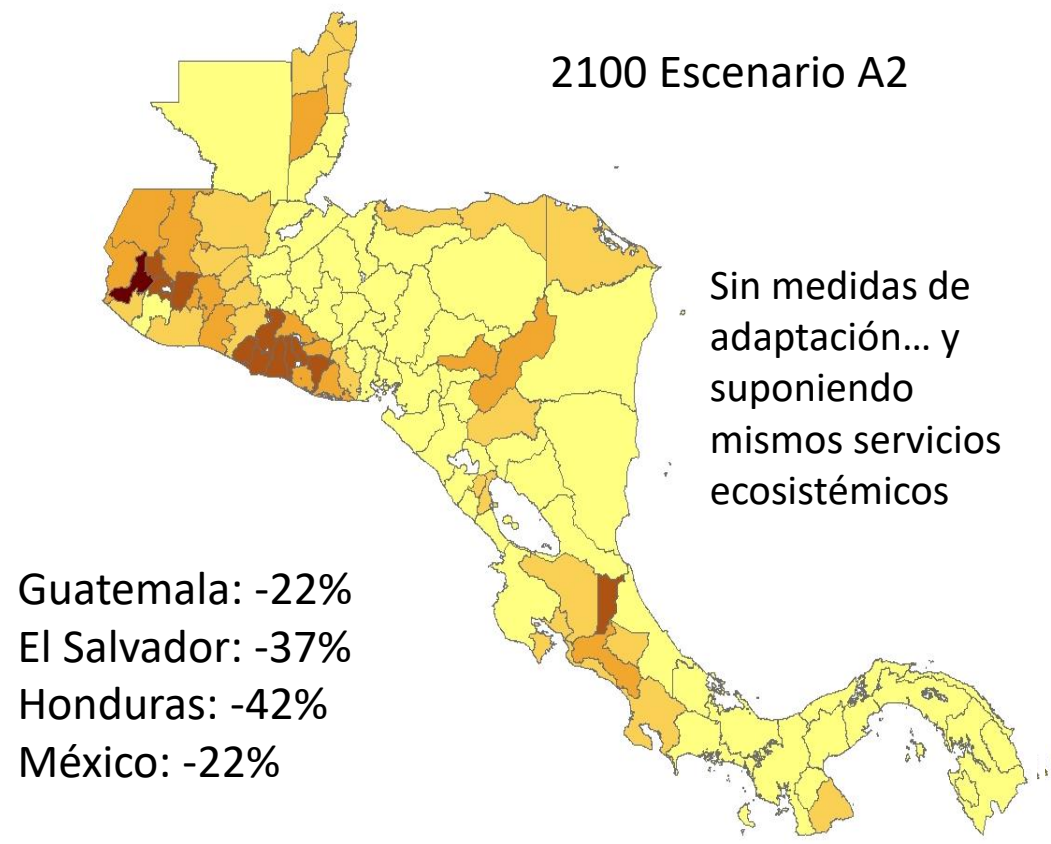
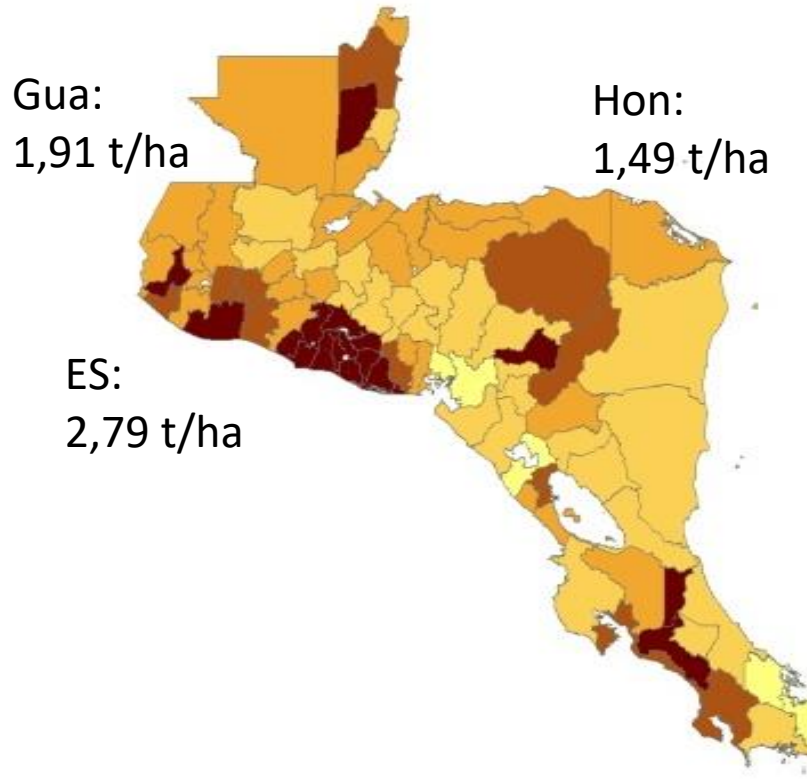


A. Vulnerabilidad por efectos del cambio climático

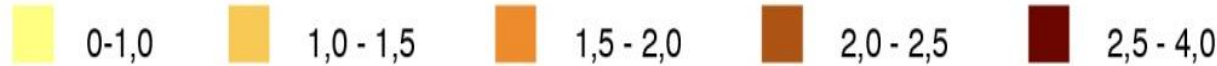
Maíz: impactos potenciales en rendimientos, escenario A2

Asociada a pequeños productores y producción con otros cultivos

Promedio 2001-2009



Fuente: Comisión Económica para América Latina y el Caribe (CEPAL).



Asociada a pequeños productores y empleo para familias en pobreza

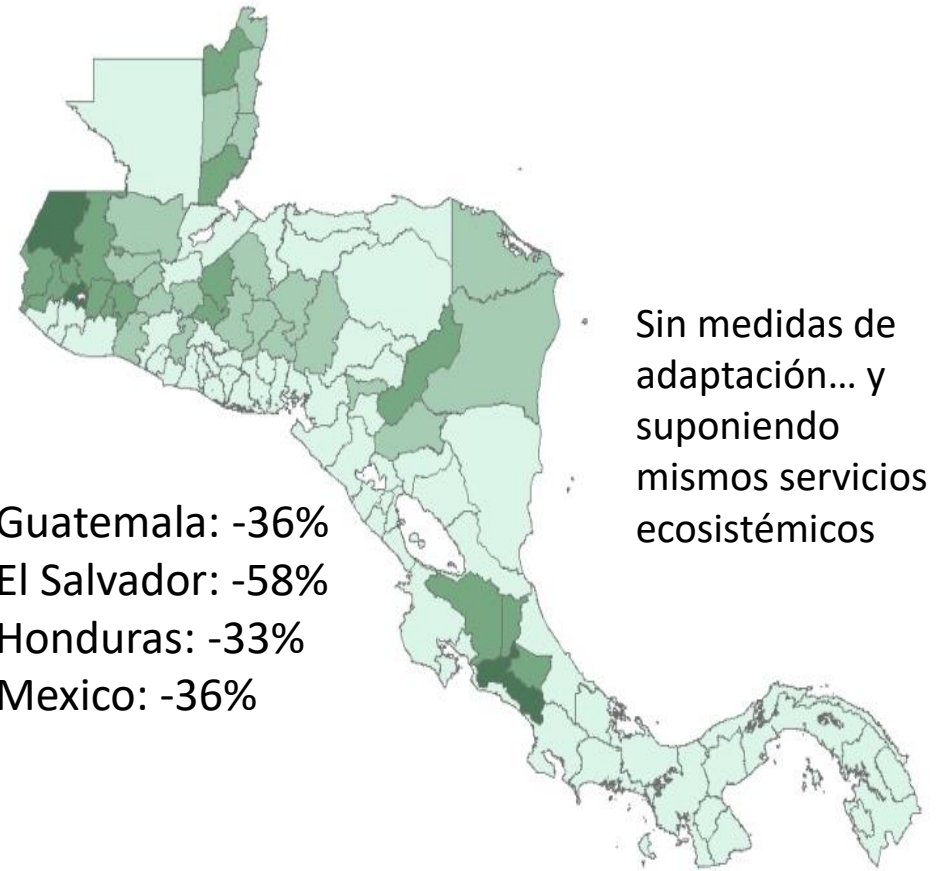
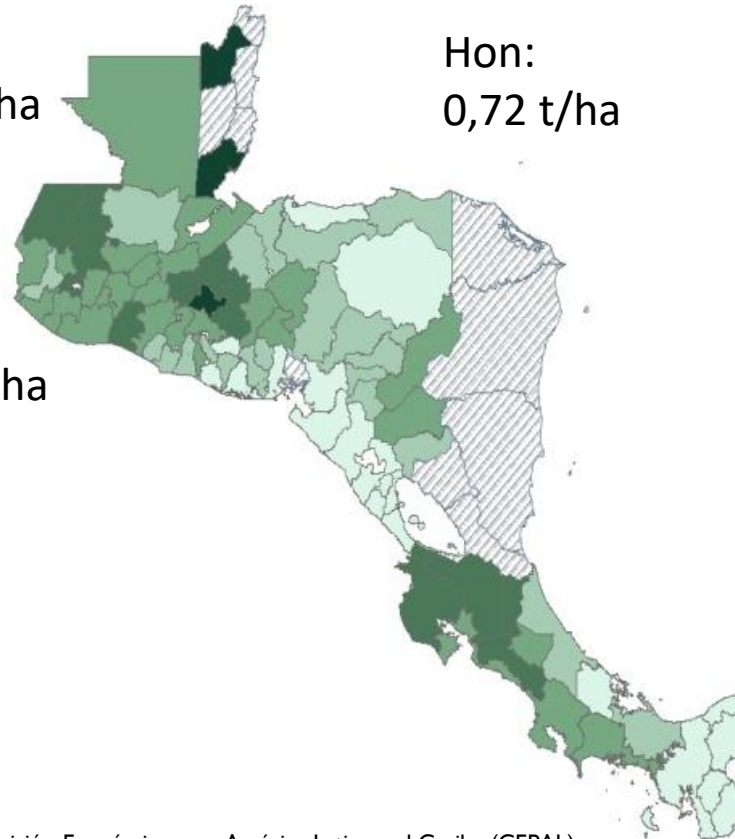
Promedio 2001-2009

2100 Escenario A2

Gua:
0,92 t/ha

Hon:
0,72 t/ha

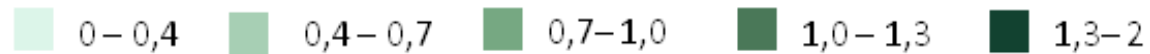
ES:
0,54 t/ha



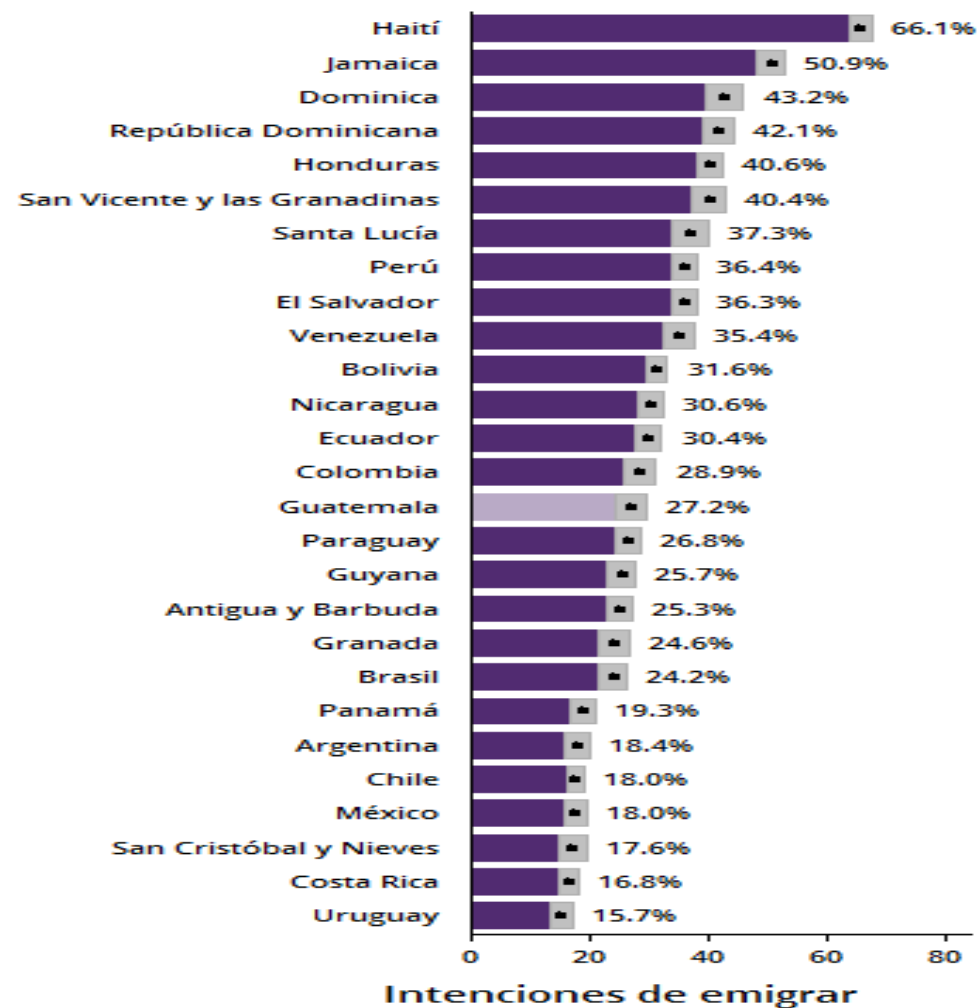
Sin medidas de adaptación... y suponiendo mismos servicios ecosistémicos

Guatemala: -36%
El Salvador: -58%
Honduras: -33%
Mexico: -36%

Fuente: Comisión Económica para América Latina y el Caribe (CEPAL).



Intención de emigrar por país, 2016/17



■ 95 % Intervalo de confianza
(Efecto de diseño incorporado)

Fuente: © Barómetro de las Américas por LAPOP, 2016/17; GM_v.07172017

«De la contención al desarrollo: hacia una nueva estrategia migratoria entre México y el Triángulo Norte de Centroamérica»
Coloquio Centroamérica y México en la Encrucijada Hoy
El Colegio de México, Ciudad de México • 29 y 30 de octubre de 2018



IV. PROGRAMA DE DESARROLLO

- 1. Antecedentes Programa Frontera Sur**
- 2. Enfoque de Ciclo de Migración**
- 3. Ejes Transversales Plan Mex-TN**
- 4. Elementos Diferenciadores**

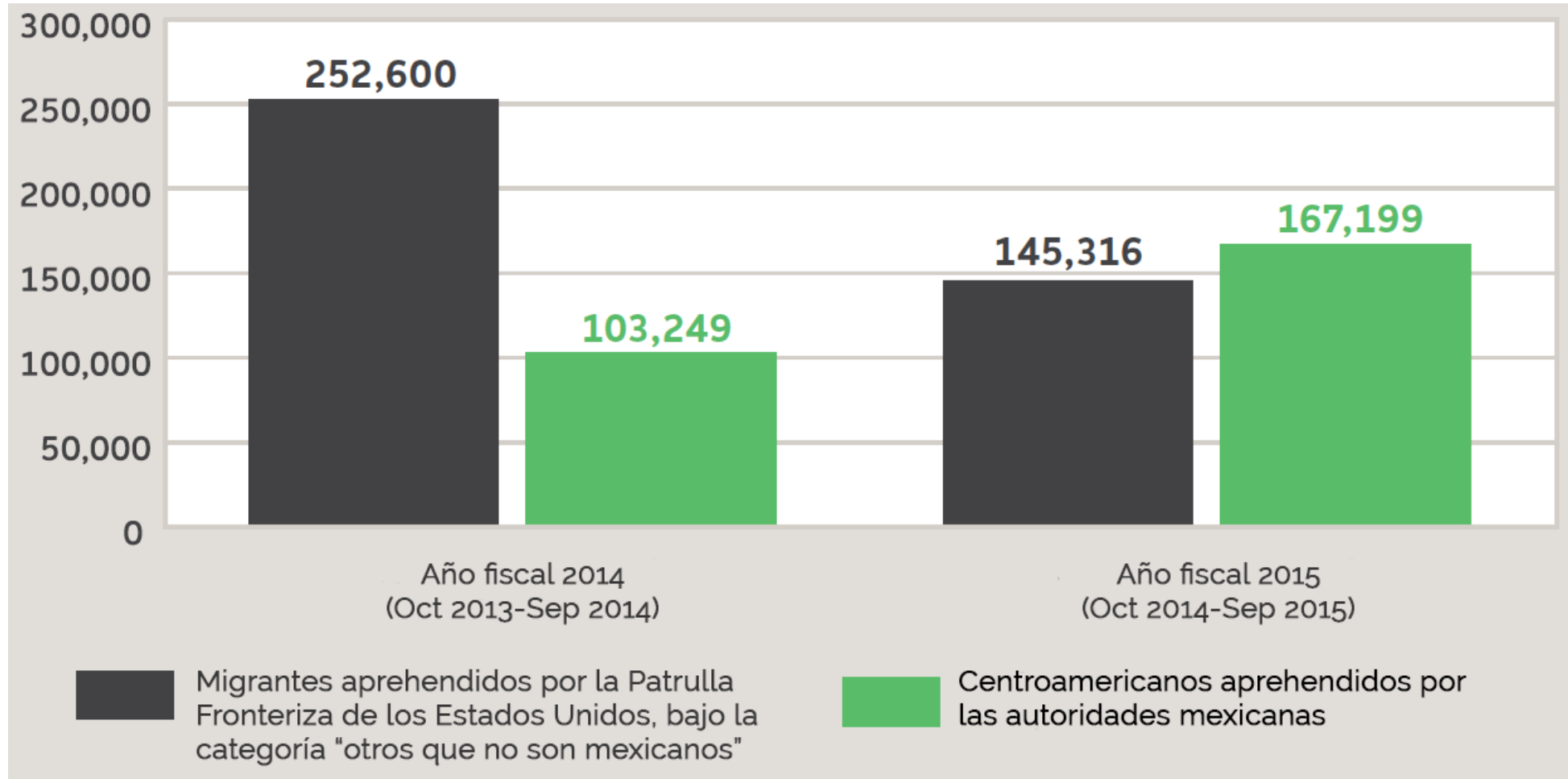


El Programa de la Frontera Sur (WOLA, 11/15)

- **Más que contener a los migrantes , el PFS los ha empujado hacia rutas de tránsito mucho más peligrosas. (Seguridad en “La Bestia”, retenes carreteros cada 10 millas é inspecciones en buses)**
 - Entre Julio 2014 y Junio 2015 la detención de migrantes por autoridades mexicanas creció 71%.
 - Mexico detuvo un 67% mas niños durante el mismo período... mientras los USA detenía un 45% menos.
 - Caravanas son resultado de esta estrategia.
- **Las capacidades institucionales mexicanas para procesar solicitudes de asilo se redujeron. Los tiempos que pasan los migrantes retenidos en centros de detención se extendieron significativamente.**
- **Seguridad Humana subordinada a una concepción de Seguridad Nacional**
- **Explorar nuevas vías legales de tránsito y regularización en los cuatro países quitaría poder a las redes ilegales y permitiría un mejor administración, control y seguimiento a los flujos migratorios.**



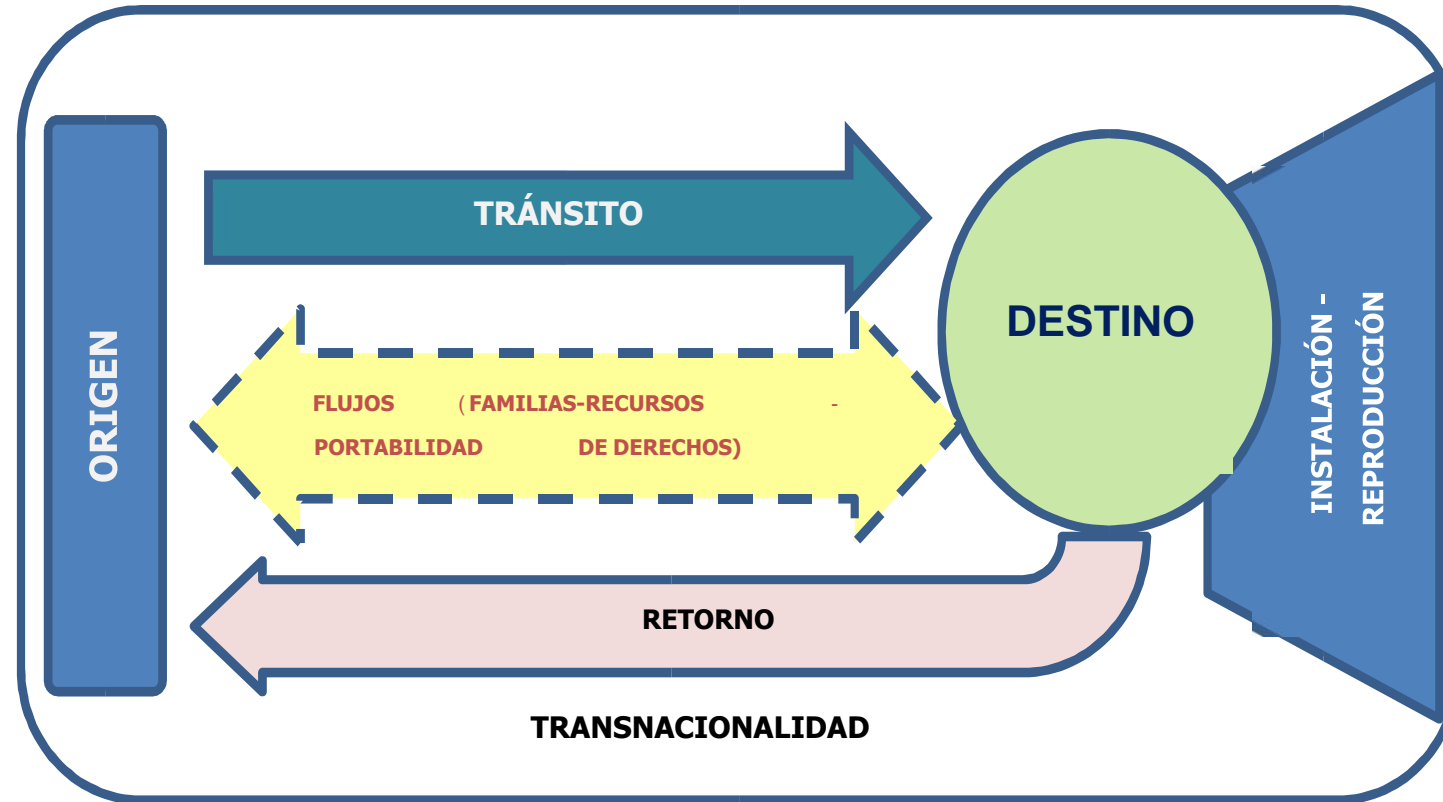
Programa de la Frontera Sur Aprehensiones de centroamericanos, año fiscal 2014 y 2015



Fuente: Oficina en Washington para Asuntos Latinoamericanos (WOLA), *Increased Enforcement at Mexico's Southern Border - An Update on Security, Migration, and U.S. Assistance*, Adam Isacson, Maureen Meyer, and Hannah Smith, noviembre de 2015, con base en información del U.S. Customs and Border Protection [en línea] <http://1.usa.gov/1Ylk7t0> y de la Secretaría de Gobernación de México, *Boletín estadístico mensual* [en línea] <http://bit.ly/1MphFr5>



Enfoque Iniciativa MX TN: el ciclo de la migración





Cepal: Heterogeneidad estructural, protección social y migración

Estructura productiva segmentada



Desigualdad es en los mercados de trabajo



Acceso estratificado a la protección social contributiva



Amplios sectores fuera del sistema de protección social



Universalizar la protección social

Las personas migrantes tienen mayor probabilidad de estar excluidas del trabajo formal y por tanto la protección social. Jóvenes sin financiamiento para vivienda, sin seguro al desempleo, sin aportes a pensiones, ni sistemas de cuidado infantil o de adultos mayores



Eje I: Atender causas estructurales de la migración en países de origen: Protección social y resiliencia

1. Cerrar **brechas de educación media** y en territorios rurales. Derecho a la educación continua de niños y jóvenes migrantes
2. **Universalizar servicios de salud** y garantizar derecho a la salud de los y las migrantes a lo largo del ciclo migratorio
3. Establecer **sistemas de cuidado infantil y de seguridad alimentaria** en zonas de expulsión de migrantes
4. Iniciar **ICU universal por ciclo de vida (niñez)** o territorial y seguro desempleo
5. Establecer **sistemas de monitoreo de stress climático** y programas de adaptación al cambio climático en café y maíz entre pequeños productores
6. **Reconstruir el tejido social** fortaleciendo el sentido de pertenencia, la solidaridad, la reciprocidad y la construcción de capital social



Prevenir la violencia implica:

- **Poner en marcha** políticas activas que otorguen oportunidades reales a las personas jóvenes en cultura, educación, empleo, salud, vivienda y recreación
- **Recuperar y dignificar** el espacio público como lugar de encuentro de todas las personas e integrantes de la comunidad
- **Reconstruir** el tejido social fortaleciendo el sentido de pertenencia, la solidaridad, la reciprocidad y la construcción de capital social positivo
- **Hacer de la cultura de la legalidad** y de la construcción de comunidades de paz y libres de violencia un objetivo común de gobierno y sociedad



Eje I: Atender causas estructurales de la migración en países de origen: desarrollo productivo, ingresos y crecimiento incluyente

1. Inclusión financiera, vinculación de remesas a políticas de desarrollo productivo (cadenas de valor)
2. Titulación de tierras, viviendas y activos a jefas de hogar. Autonomía económica de mujeres.
3. Microseguros para pequeños productores ante eventos climáticos.
4. Gestión de riesgos y atención regional a desastres
5. Plan de facilitación comercial y de transporte México Unión Aduanera
6. Inversión privada
7. Desarrollo territorial transfronterizo entre los cuatro países
8. Integración en infraestructura Interconexión eléctrica, gaseoducto, cabotaje y ferrocarriles



Interconexión eléctrica regional entre México y los países del Triángulo Norte de Centroamérica



Fuente: Elaboración propia sobre la base de informes oficiales.

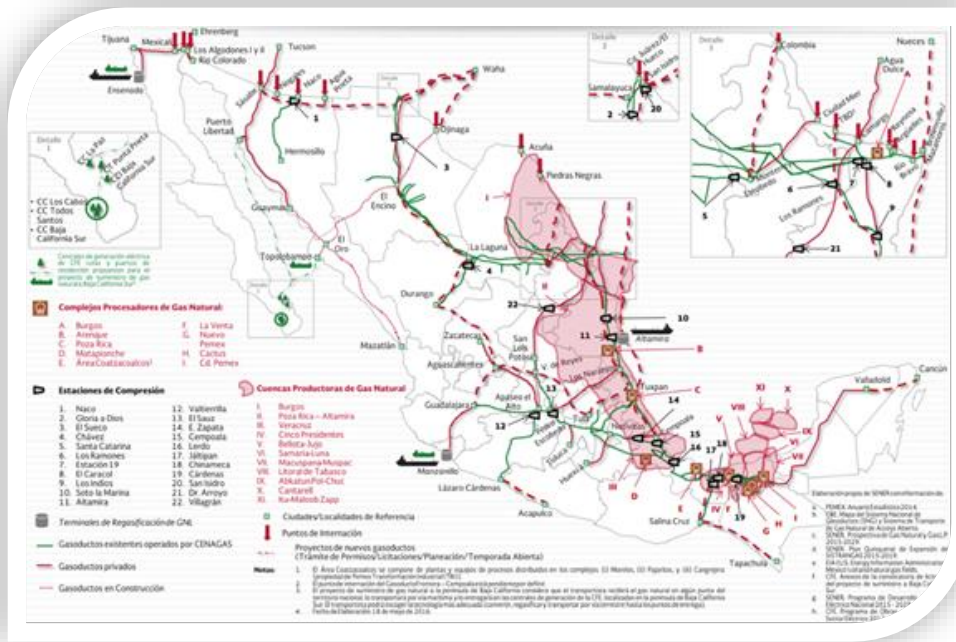
Nota: Los límites y los nombres que figuran en este mapa no implican su apoyo o aceptación oficial por las Naciones Unidas.



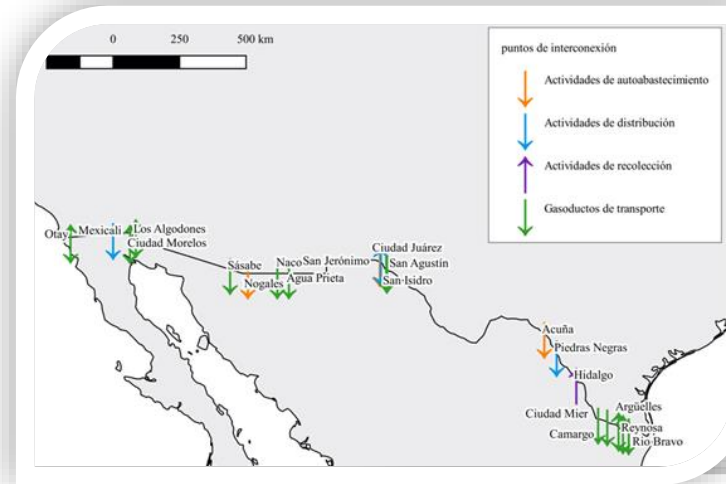
Gasoducto regional México-países del Triángulo Norte de Centroamérica

b) Puntos de conexión de los mercados de gas de los Estados Unidos y México

a) Su conexión con la red de gasoductos de México



Fuente: SENER, Pronuario Estadístico Gas Natural.



Fuente: Elaboración propia

«De la contención al desarrollo: hacia una nueva estrategia migratoria entre México y el Triángulo Norte de Centroamérica»
Coloquio Centroamérica y México en la Encrucijada Hoy
El Colegio de México, Ciudad de México • 29 y 30 de octubre de 2018



Ferrocarril México-Países del Triángulo Norte de Centroamérica Conectividad con la red ferroviaria mexicana y con el futuro Tren Maya



Fuente: Elaboración propia



Fuente: Elaboración propia



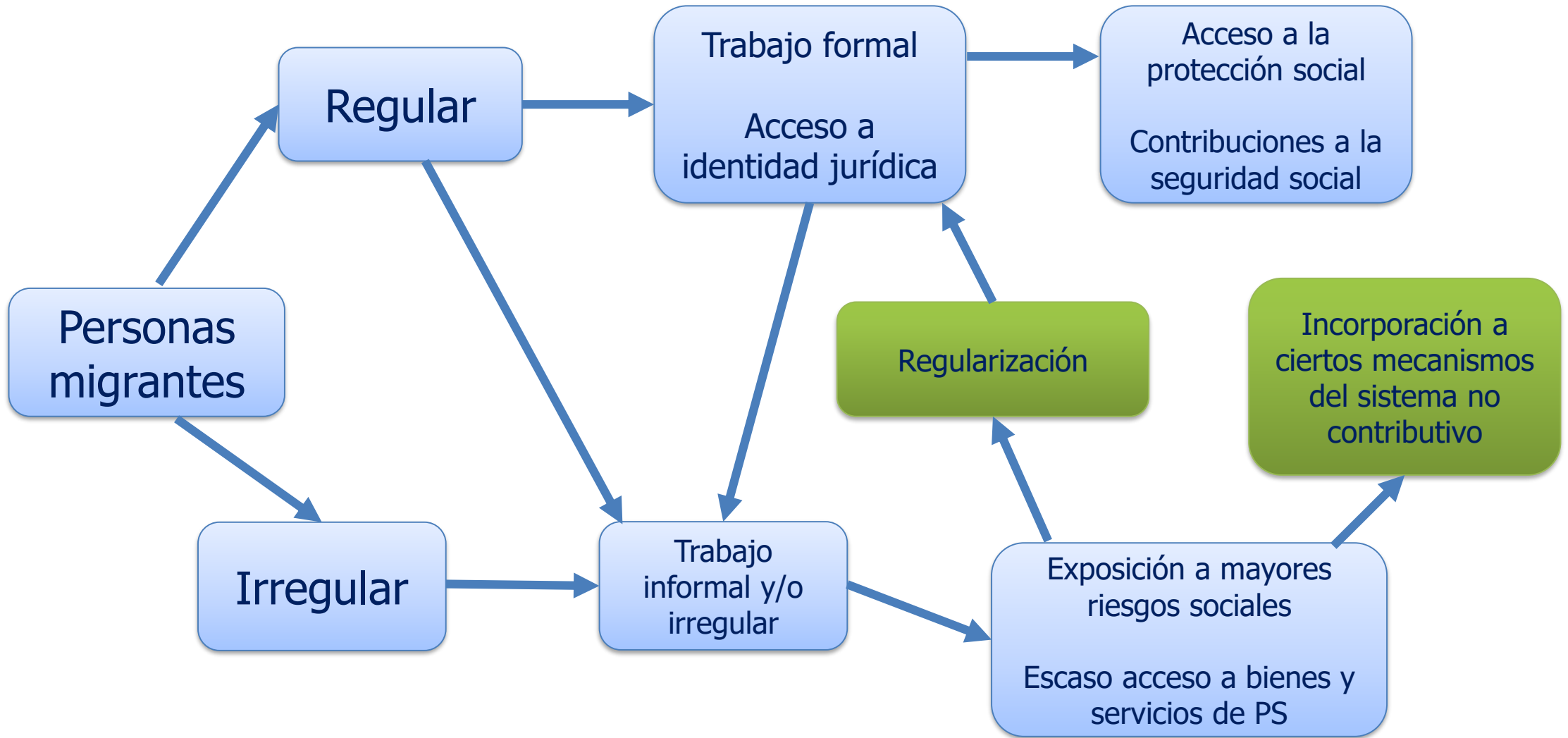
Fuente: <https://lopezobrador.org.mx/2018/09/11/proyecto-tren-maya/>

«De la contención al desarrollo: hacia una nueva estrategia migratoria entre México y el Triángulo Norte de Centroamérica»
Coloquio Centroamérica y México en la Encrucijada Hoy
El Colegio de México, Ciudad de México • 29 y 30 de octubre de 2018



Eje estratégico 2: humanizar el tránsito y la regularización

1. Sistema regional de información migratoria
2. Comunicación estratégica regional
3. Revisar requerimientos y tipos de visado
4. Convenios de cooperación bilateral para garantizar portabilidad de de derechos de la población migrante
5. Portabilidad de protección social
6. Fortalecimiento de gestión de redes consulares
7. Acuerdo regional para buscar repatriación de aportes a seguridad social en USA de migrantes retornados?



Inmigración y Refugio en México

- Estados Unidos (740K) ocupa el primer lugar de extranjeros en México. Es 17 veces la población de guatemaltecos, 51 veces la de hondureños y 70 veces la de salvadoreños. (Censo 2015).
- Hay mas españoles, argentinos, colombianos, venezolanos o cubanos residentes en México que hondureños o salvadoreños.
- En 2017 COMAR aceptó sólo 13% de las 1907 solicitudes de refugio (aceptó un 48% de las solicitudes venezolanas y 7% de las solicitudes de refugio de otros países). En 2016, el promedio mundial de aceptación de refugio fue del 51% de solicitudes.
- Históricamente, la población inmigrante en México no ha representado más del 1% de la población del país.





Eje estratégico 3 • Romper ciclo de migración: Gestión del retorno

1. Protocolos y recepción, incluyendo documentación e identificación de necesidades de retornados. Vinculación de retornados con servicios públicos de apoyo
2. Vínculos con organizaciones de diáspora y desarrollo de planes de reintegración
3. Centros temporales de atención integral a individuos y familias que no puedan regresar a sus comunidades de origen. Centros subnacionales y municipales
4. Centros de atención de niños retornados
5. Apoyo psicosocial
6. Reinserción al sistema educativo, becas y certificación de competencias
7. Fondos de contrapartida para inserción laboral con sector privado y vinculo a centros de empleo
8. Bancarización. Apoyo a emprendimientos productivos
9. Transversalización de la atención al retorno y acciones públicas interinstitucionales
Fortalecimiento financiero de programas públicos
10. Monitoreo social y comunitario



Elementos diferenciadores del Plan

1. Coloca la dignidad de la persona migrante y **los derechos humanos en el centro**
2. Adopta enfoque de **Ciclo Migratorio**: origen, tránsito, destino y retorno
3. Explora **sinergias regionales y abordajes desde la integración**
4. Revela y amplía lo que los Estados ya hacen bien con sus recursos
5. Alinea la propuesta con las **prioridades de Planes Nacionales**
6. Procura una **voz regional ante el foro de las naciones** (Pacto Global de Migración y COP). **Busca convergencia**
7. Presenta al mundo **una mirada propia** , desde nuestros países
8. **Es integral**: aborda la protección social, el desarrollo productivo y la adaptación al cambio climático. **Fortalece capacidades públicas**
9. Enfoca la **seguridad como seguridad humana** (ingresos y medios de vida y defensa de derechos humanos) no como seguridad nacional



«De la contención al desarrollo: hacia una nueva estrategia migratoria entre México y el Triángulo Norte de Centroamérica»

Coloquio Centroamérica y México en la Encrucijada Hoy
El Colegio de México, Ciudad de México • 29 y 30 de octubre de 2018



"No one is born hating another person because of the colour of his skin, or his background, or his religion. People must learn to hate, and if they can learn to hate, they can be taught to love, for love comes more naturally to the human heart than its opposite."

- Nelson Mandela -



«De la contención al desarrollo: hacia una nueva estrategia migratoria entre México y el Triángulo Norte de Centroamérica»

Coloquio Centroamérica y México en la Encrucijada Hoy
El Colegio de México, Ciudad de México • 29 y 30 de octubre de 2018



Comisión Económica para América Latina y el Caribe Sede Subregional en México

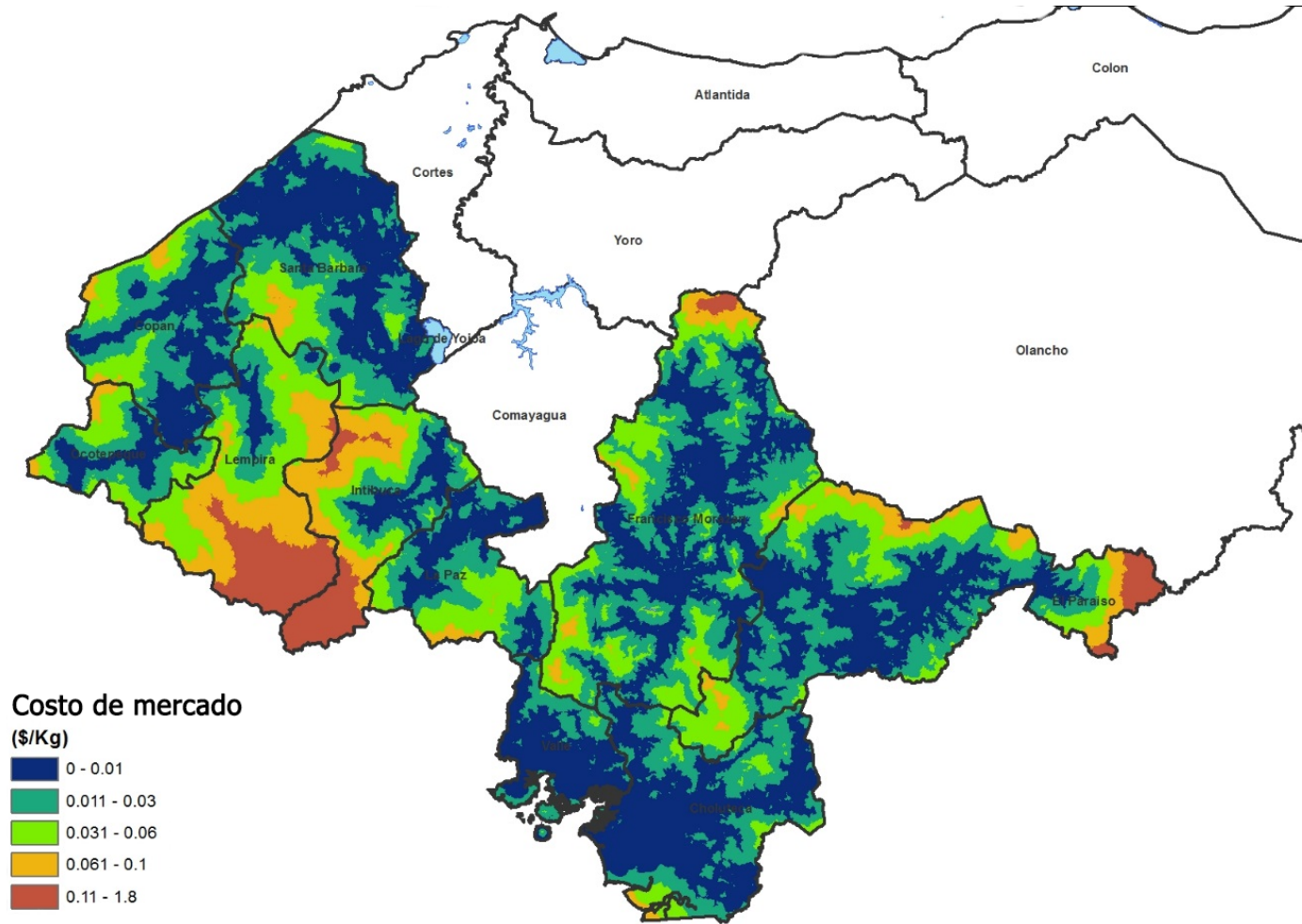
Blvd. Miguel de Cervantes Saavedra 193, pisos 12 y 14
Col. Granada • Alcaldía Miguel Hidalgo
CP 11520 Ciudad de México

www.cepal.org/mexico
registromexico@cepal.org





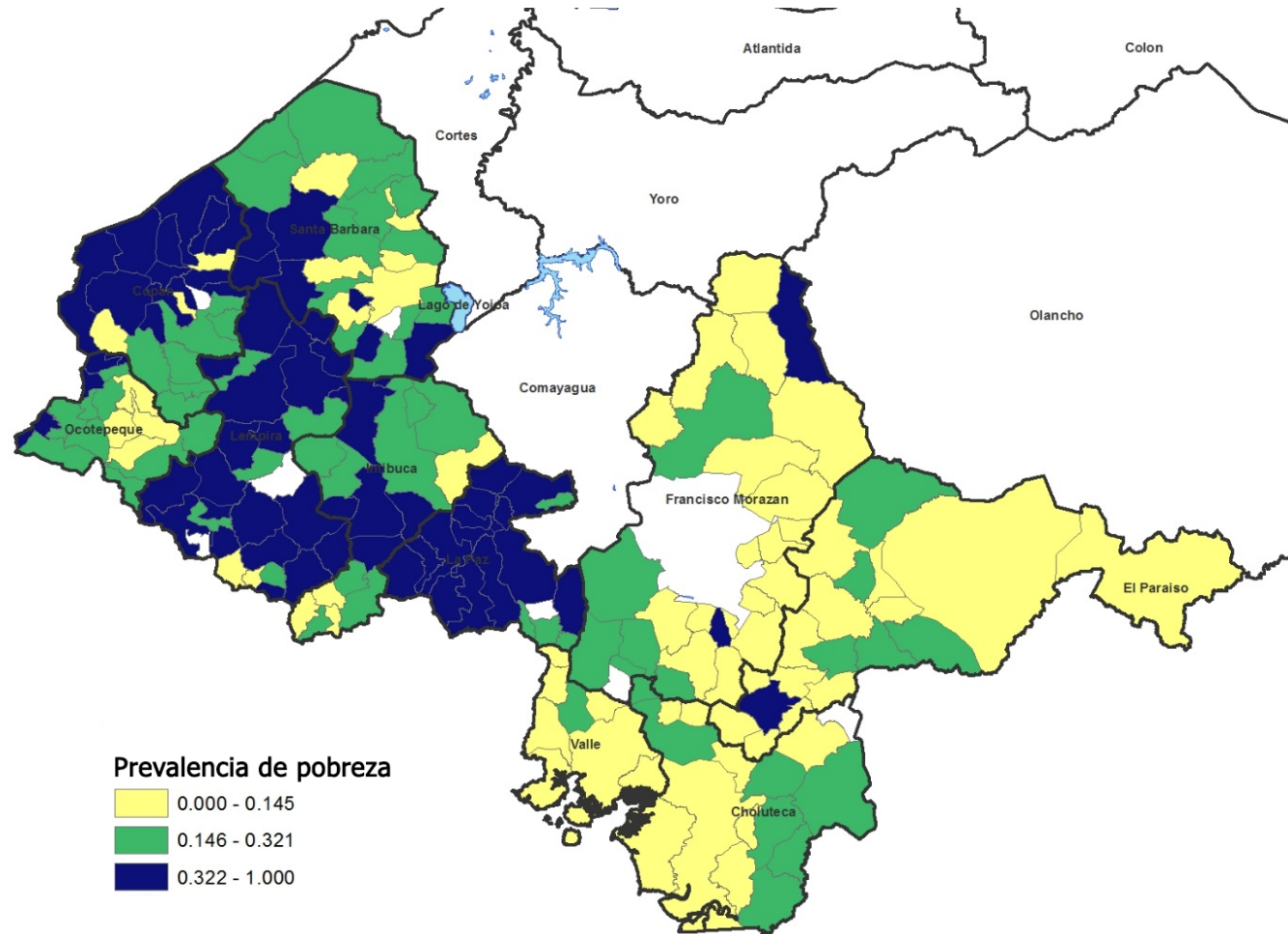
Mapa 1 (Figura 4) Honduras ZI ACS: acceso a mercados



Fuente: Instituto Internacional de Investigación sobre Políticas Alimentarias (IFPRI), *Alianza para el Corredor Seco 2015. Reporte: Tipología Agrícola*, junio de 2016.



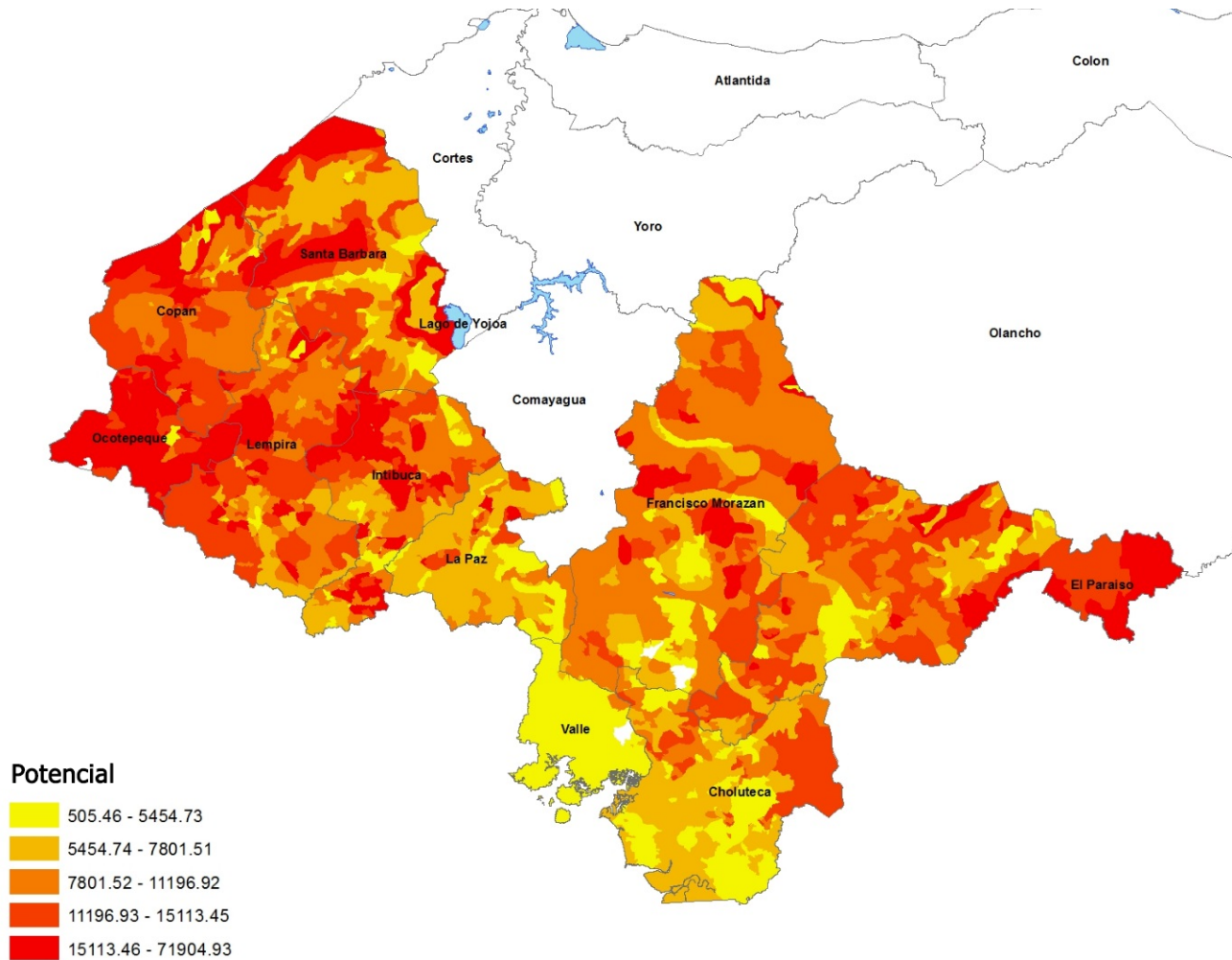
Mapa 2 (Figura 5) Honduras ZI ACS: prevalencia de pobreza en tres niveles



Fuente: Instituto Internacional de Investigación sobre Políticas Alimentarias (IFPRI),
Alianza para el Corredor Seco 2015. Reporte: Tipología Agrícola, junio de 2016.



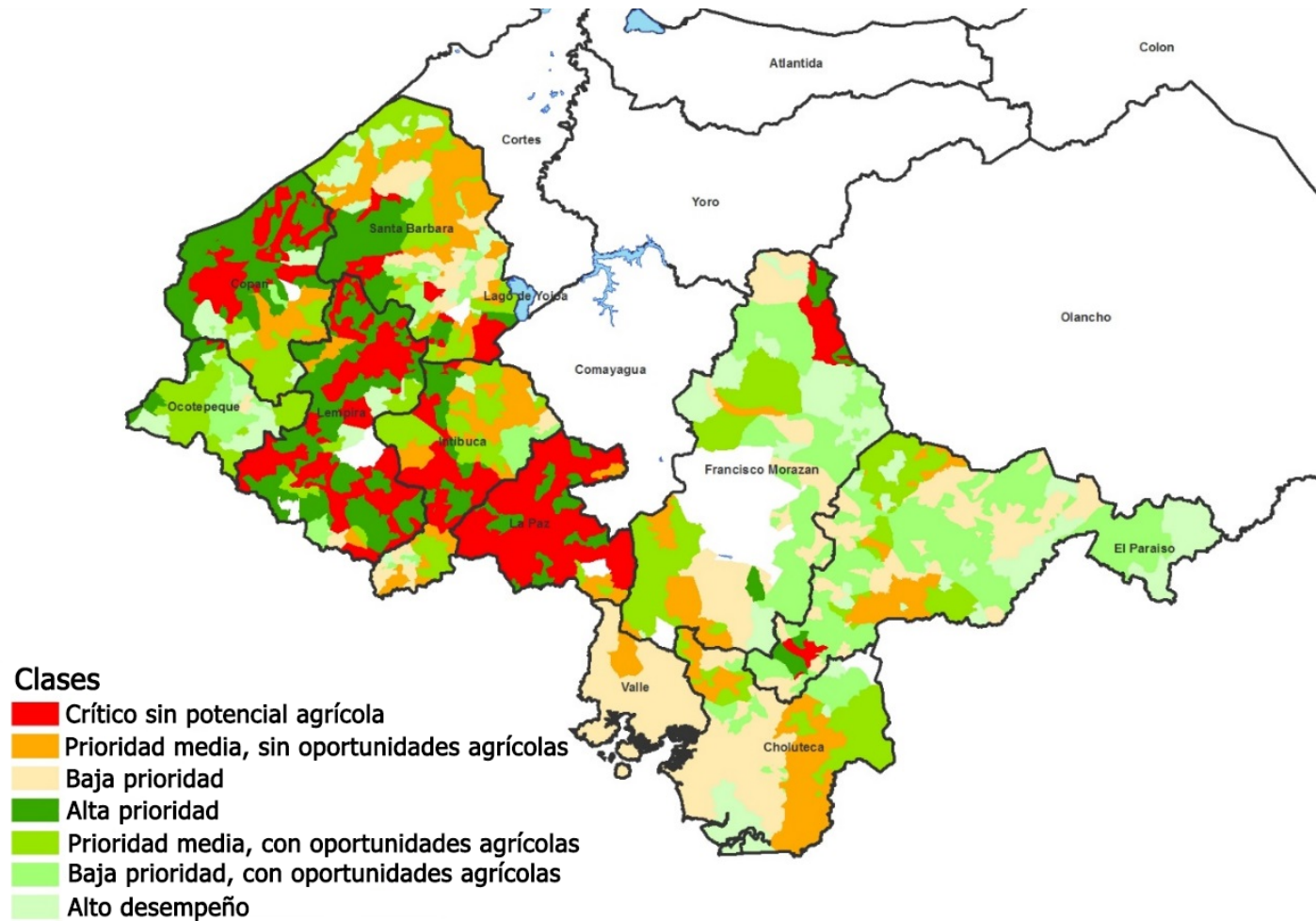
Mapa 3 (Figura 6) Honduras ZI ACS: niveles absolutos de potencial agrícola



Fuente: Instituto Internacional de Investigación sobre Políticas Alimentarias (IFPRI),
Alianza para el Corredor Seco 2015. Reporte: Tipología Agrícola, junio de 2016.



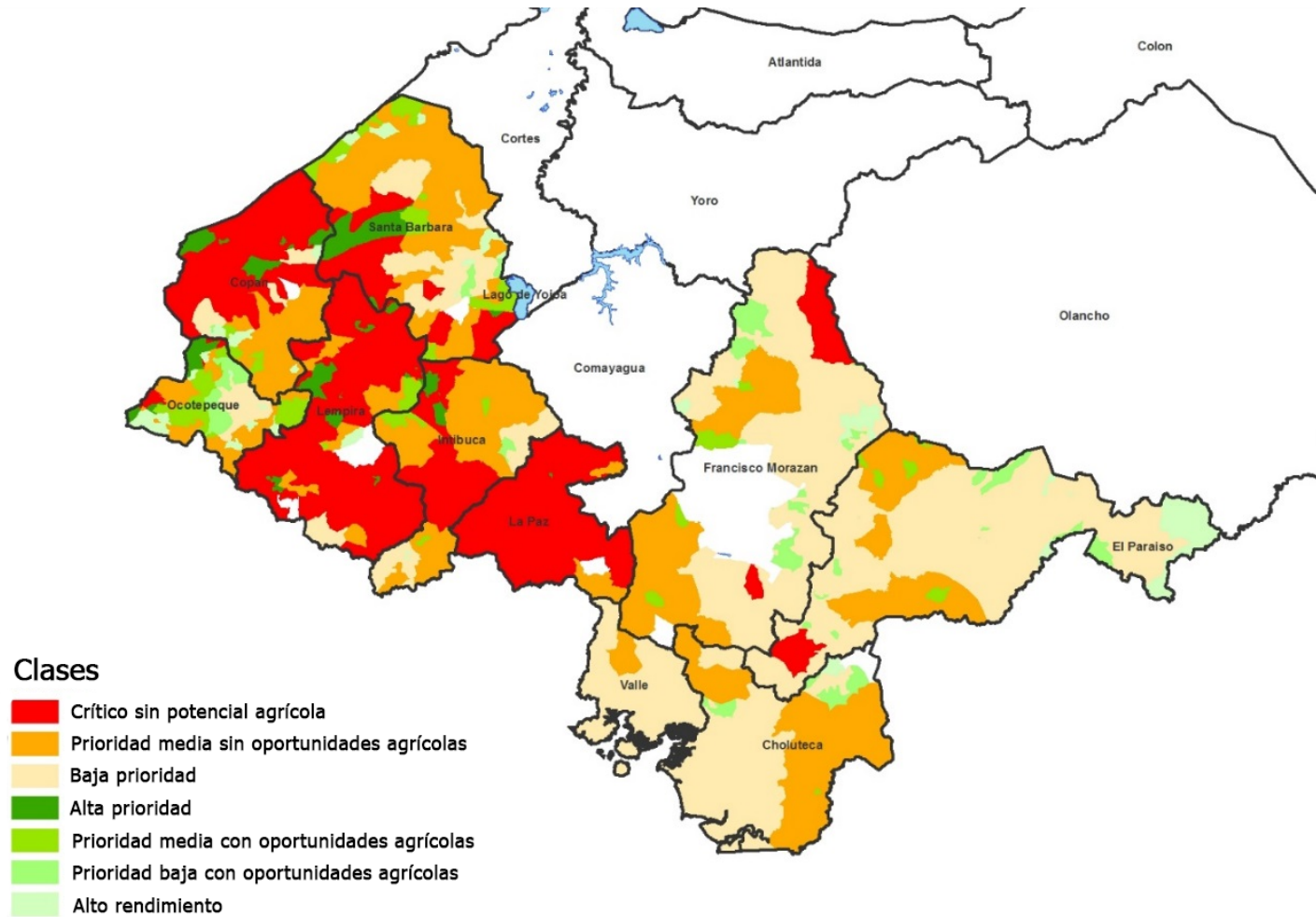
Mapa 7 (Figura 10) Honduras ZI ACS: Tipología agrícola (ajustada por la línea de pobreza extrema)



Fuente: Instituto Internacional de Investigación sobre Políticas Alimentarias (IFPRI), *Alianza para el Corredor Seco 2015. Reporte: Tipología Agrícola*, junio de 2016.



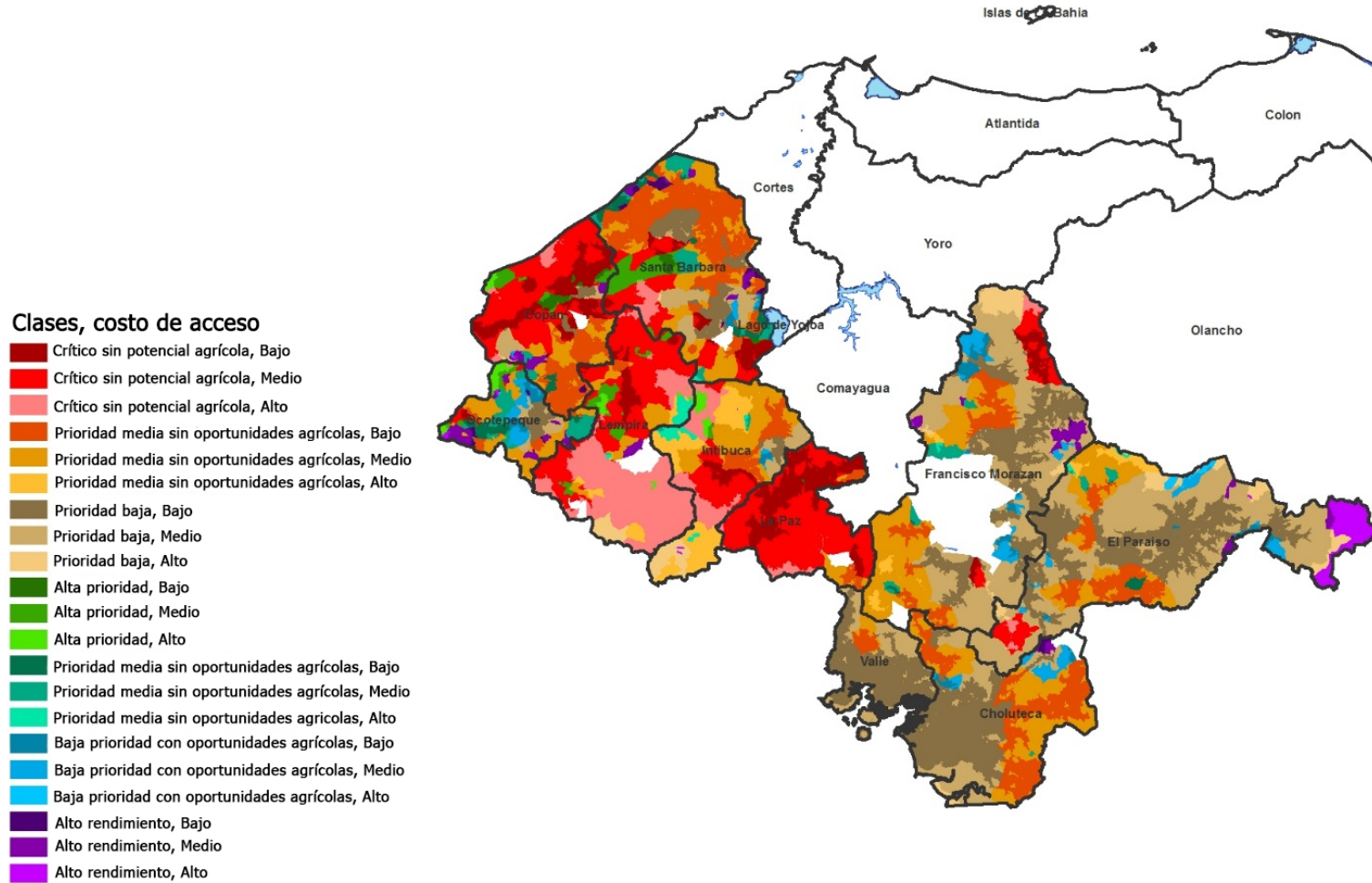
Mapa 8 (Figura 11) Honduras ZI ACS: Tipología agrícola (ajustada por la línea de pobreza absoluta)



Fuente: Instituto Internacional de Investigación sobre Políticas Alimentarias (IFPRI),
Alianza para el Corredor Seco 2015. Reporte: Tipología Agrícola, junio de 2016.



Mapa 9 (Figura 12) Honduras ZI ACS: Tipología agrícola (ajustada por la línea de pobreza absoluta y accesibilidad)



Fuente: Instituto Internacional de Investigación sobre Políticas Alimentarias (IFPRI), *Alianza para el Corredor Seco 2015. Reporte: Tipología Agrícola*, junio de 2016.



Cuadro 1

Clases de la tipología y ejemplos de intervenciones

Clase de la tipología	Descripción	Ejemplos de intervenciones recomendadas
Crítica	Bajo potencial, alta prioridad	Inversiones de largo plazo en agricultura tales como el financiamiento de actividades de investigación y desarrollo que generen cambios tecnológicos y grandes obras de infraestructura. En el corto plazo, programas sociales como transferencias condicionadas que incentiven las inversiones en capital humano.
Alta prioridad	Alto potencial, alta pobreza	Mayor acceso a mercados a través de mejoras en la red vial y sistemas de información de precios. Mejor acceso a insumos y servicios de extensión. Mayor inclusión financiera que permita el ahorro entre temporadas agrícolas, crédito para capital de trabajo, y seguros para reducir el riesgo de adoptar nuevas tecnologías.
Prioridad media con oportunidades agrícolas	Alto potencial, pobreza media	Fortalecimiento de instituciones que permitan la integración horizontal y vertical entre productores para incrementar el acceso a mercados a través de cooperativas y contratos agrícolas Inversiones en infraestructura productiva de pequeña y mediana escala tales como proyectos de mini-irrigación y de manejo de suelos.
Baja prioridad con oportunidades agrícolas	Alto potencial, baja pobreza	
Alto rendimiento	Alto potencial, alta eficiencia, baja pobreza	Orientación a cultivos de alto valor y mercados de exportación. Certificación y producción orgánica Mayor inclusión financiera para incrementar los retornos a las ganancias agrícolas, crédito para el mercado de tierras y la expansión a actividades agro-comerciales y no agrícolas.

Fuente: Instituto Internacional de Investigación sobre Políticas Alimentarias (IFPRI), *Alianza para el Corredor Seco 2015. Reporte: Tipología Agrícola*, junio de 2016.



Cuadro 2

Clases de la tipología y ejemplos de intervenciones

	Crítico	Prioridad media sin potencial agrícola	Prioridad baja sin potencial agrícola	Prioridad alta	Prioridad media con potencial agrícola	Prioridad baja con potencial agrícola	Alto rendimiento
Potencial	Bajo	Bajo	Bajo	Alto/Medio	Alto/Medio	Alto/Medio	Alto/Medio
Eficiencia	Ninguna	Ninguna	Ninguna	Medio/Bajo	Medio/Bajo	Medio/Bajo	Alto
Pobreza	Alto	Medio	Bajo	Alto	Medio	Bajo	Bajo
Evaluación comparativa contra la línea de pobreza extrema							
Copán	0,232	0,108	---	0,403	0,162	0,010	0,085
Choluteca	---	0,257	0,349	---	0,188	0,097	0,109
El Paraíso	0,011	0,070	0,216	0,015	0,110	0,418	0,160
Francisco Morazán	0,040	0,076	0,202	0,026	0,212	0,264	0,180
Intibucá	0,196	0,261	0,062	0,113	0,270	0,073	0,025
La Paz	0,768	0,063	0,000	0,152	0,017	---	---
Lempira	0,407	0,027	0,010	0,444	0,053	0,020	0,039
Ocatepeque	0,009	0,001	0,17	0,100	0,447	0,201	0,225
Santa Bárbara	0,079	0,268	0,113	0,164	0,212	0,053	0,110
Valle	---	0,085	0,915	---	---	---	---
Evaluación comparativa contra la línea de pobreza extrema							
Copán	0,571	0,258	0,060	0,064	0,021	0,001	0,026
Choluteca	---	0,447	0,498	---	0,001	0,044	0,011
El Paraíso	0,025	0,192	0,674	---	0,014	0,032	0,063
Francisco Morazán	0,066	0,266	0,571	---	0,023	0,052	0,023
Intibucá	0,286	0,516	0,133	0,023	0,031	0,009	0,002
La Paz	0,920	0,080	---	0,001	---	---	---
Lempira	0,805	0,091	0,030	0,046	0,019	---	0,009
Ocatepeque	0,035	0,306	0,142	0,074	0,214	0,128	0,102
Santa Bárbara	0,181	0,460	0,169	0,062	0,087	0,012	0,030
Valle	---	0,085	0,915	---	---	---	---

Fuente: Instituto Internacional de Investigación sobre Políticas Alimentarias (IFPRI), *Alianza para el Corredor Seco 2015. Reporte: Tipología Agrícola*, junio de 2016.