



**¿Quién cuida en la ciudad?  
OPORTUNIDADES Y PROPUESTAS  
SAN SALVADOR, El Salvador.**

**Seminario Internacional  
¿Quién cuida en las ciudades? Políticas urbanas y  
autonomía económica de las mujeres,  
Santiago de Chile del 21 al 22 de noviembre de 2017  
Morena Herrera, El Salvador**

**RE-PENSAR LAS CIUDADES Y  
EL DESARROLLO URBANO  
DESDE LA IGUALDAD:**

**IMPLICA RECONOCER LAS  
NECESIDADES DE QUIENES  
CUIDAN, LA IMPORTANCIA DE  
LA REDISTRIBUCIÓN Y  
CORRESPONSABILIDAD DE LA  
REPRODUCCIÓN SOCIAL**

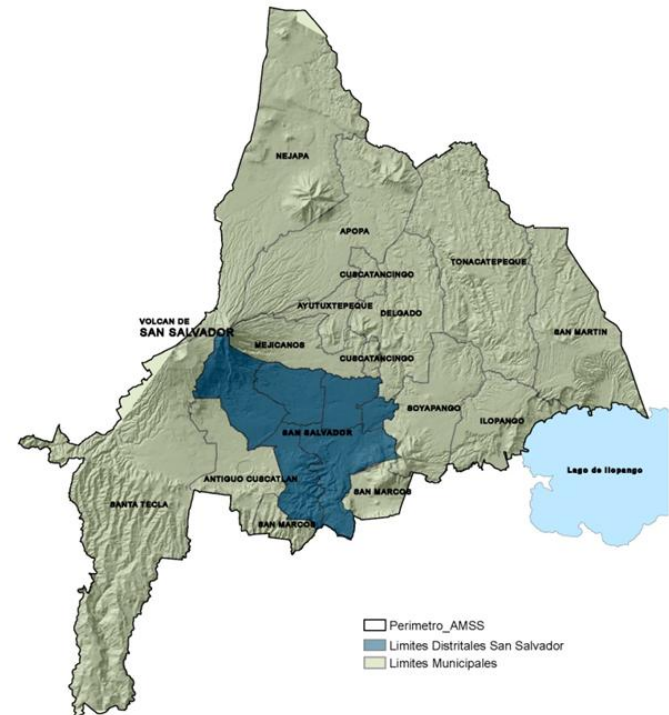
**CONSTRUIR POLITICAS Y  
SERVICIOS PÚBLICOS QUE  
PONEN EN EL CENTRO A LAS  
MUJERES, SUS DERECHOS Y  
SU AUTONOMÍA ECONÓMICA**



**San Salvador capital: ciudad que se vive, ciudad que se visita, ciudad que se recorre:**

### **PRINCIPALES DESAFIOS**

- Población que decrece
- Debates incipientes en políticas de cuidado
- Violencia e inseguridad: alta tasa de homicidios y 2ª tasa más alta de FEMINICIDIOS
- Política fiscal regresiva sin impuesto a la propiedad inmueble
- **Distritos municipales: segregación vs. Acercamiento, participación y conocimiento de problemas de la población**



**San Salvador concentra un mayor número de hogares monoparentales encabezados por mujeres (37.2%) a nivel nacional 34.9%.**

**TODAS LAS PERSONAS  
NECESITAMOS DE  
CUIDADOS**

**NIÑEZ Y  
ADOLESCENCIA**

**PERSONAS VIVIENDO EN  
SITUACIÓN DE  
DISCAPACIDAD**

**PERSONAS ADULTAS  
MAYORES**

**¿DONDE UBICAMOS A LAS NIÑAS – MADRES QUE  
TEMPRANAMENTE ASUMEN LAS LABORES DE  
CUIDADO PARO QUE NECESITAN DE CUIDADOS?**

**FACTORES QUE GENERAN  
DEPENDENCIAS**

**DEMANDA DIFERENTE DE  
CUIDADOS**



# San Salvador: Políticas municipales para la equidad de género 1997 – 2018

PERÍODOS MUNICIPALES	1997 -2000 2000 – 2003	2006 – 2009	2009 – 2012 2012 – 2015	2015 - 2018
<b>Énfasis de las políticas de género</b>	Equidad y corresponsabilidad entre los géneros con un claro compromiso institucional y de participación ciudadana de las mujeres.	Crear condiciones de igualdad y equidad para el ejercicio pleno de la ciudadanía de las mujeres	Contribuir a establecer condiciones y relaciones equitativas entre hombres y mujeres.	Promover la igualdad sustantiva y equidad de género, favoreciendo el empoderamiento de las mujeres, el desarrollo económico y la participación ciudadana
<b>Aspectos relacionados con la autonomía económica de las mujeres</b>	Eliminar las actitudes discriminatorias hacia las mujeres en los espacios laborales de la Alcaldía y apoyar las iniciativas económicas de las mujeres	Promoción y apoyo de oportunidades para mujeres (bolsa de trabajo, becas de estudio, ferias, proyectos productivos)	Fortalecer la inclusión del enfoque de género en los proceso de diseño y titulación de terrenos y viviendas, así como de otros servicios asociados al desarrollo urbanístico.	Promoción y desarrollo de talleres vocacionales en oficios no tradicionales. Becas para mujeres, con énfasis en mujeres jefas de hogar y madres adolescentes. Bolsa de trabajo activa que establezca convenios con las empresas.
<b>Aspectos relacionados con políticas y servicios de cuidado</b>	Campañas que fomenten la incorporación de los hombres a las tareas domésticas, organizar la participación de la población en torno al cuidado de la salud comunitaria, crear nuevas zonas verdes y mejorar las existentes	Promover espacios de recreación y deporte para mujeres, promover inversiones para aliviar la carga doméstica para las mujeres.	Promover actividades deportivas, de recreación y culturales incluyentes que consideren las diferencias entre mujeres y hombres y sus preferencias.	Promover programas recreativos y deportivos dirigidos a niñas, mujeres jóvenes y adultas personas con discapacidad y adultas mayores, fomentando la apropiación de los espacios públicos.

# **AUTONOMIA ECONOMICA – TRABAJO DE CUIDADOS**

- **BRECHAS SALARIALES** Diferencias sustanciales en el ingreso de hogares encabezados por hombres y los hogares encabezados por mujeres
- **MIGRACION** aumento de flujos migratorios altera y precariza las cadenas tradicionales de cuidados
- **DIVERSIDAD DE TIPOS DE FAMILIAS**
- **TIEMPO Y CARGA GLOBAL DE TRABAJO DE LAS MUJERES**
- **HOGARES QUE CONTRATAN SERVICIOS DOMESTICOS:** una inmensa mayoría no puede acceder a estos recursos / **CONTRADICCIÓN** con mujeres de clase media con bajos ingresos son las que ofrecen peores condiciones a quienes contratan para labores de cuidado en sus hogares

## PROPUESTAS PARA POLÍTICA DE CUIDADOS Y EL FORTALECIMIENTO DE LA AUTONOMÍA ECONÓMICA DE LAS MUJERES

- **Articulación de los esfuerzos municipales con la aplicación – en clave territorial – de la Política Nacional de las Mujeres.**
- **Servicios de cuidado infantil y aumentar la educación inicial**
- **Aprovechar el impulso de proyectos de desarrollo urbano actuales para aplicar medidas específicas que favorezcan la autonomía económica de las mujeres y ofrezca respuestas a la carencia de servicios de cuidado**
- **Generación de información**

## **PROPUESTAS PARA ABORDAR EL CUIDADO DE LAS PERSONAS A TRAVÉS DEL DESARROLLO URBANO**

- **Recuperación de la ciudad para los peatones**
- **Priorización del transporte público**
- **Proceso de recuperación y mejoramiento de los espacios públicos con una perspectiva de género.**
- **Retomar en debates en torno a políticas de vivienda social**
- **Reforma fiscal que asegure recursos públicos para hacer esas cosas**

**PROMOVER LA PARTICIPACIÓN DE LA CIUDADANÍA EN LA CONSTRUCCIÓN DE UN PROYECTO DE CIUDAD**



La ciudad y su gobierno no pueden ni deben seguir ignorando la carga de trabajo que significa la provisión de servicios de cuidado que hoy recae fundamentalmente en el uso del tiempo y la energía de las capitalinas,



La disposición de información y el reconocimiento de esta problemática puede ser la oportunidad para dar el paso al surgimiento de una nueva generación de políticas públicas territoriales, mediante las cuales el Estado empiece –junto a otros actores – a hacerse cargo de la corresponsabilidad que requieren los cuidados y el bienestar de su población.



**gracias**

