

Inclusión social y laboral

El doble desafío para las políticas públicas de superación de la pobreza y reducción de la desigualdad

Simone Cecchini, División de Desarrollo Social, CEPAL

Educación técnico-profesional e inclusión laboral para una mayor igualdad en América Latina y el Caribe

CEPAL, Santiago de Chile, 13 de marzo de 2019



Ministerio de Asuntos Exteriores
de Noruega

Agenda 2030: Igualdad social y dinamismo económico no deben estar reñidos entre sí

- **Crecer** para igualar e **igualar** para crecer
 - Crecimiento, cambio estructural progresivo, diversificación productiva con base en sectores más intensivos en conocimiento, priorizando la generación de empleos de calidad
 - Desarrollo social inclusivo y universalista, orientado a reducir las desigualdades sociales, superar la pobreza y consolidar los derechos económicos, sociales y culturales de toda la población
- Igualar potenciando **capacidades humanas** y revirtiendo disparidades en forma activa
- Con **un mejor Estado y más eficiente** para redistribuir, regular y fiscalizar y para **construir consensos sociales** que trasciendan fronteras político-electorales de corto plazo



La CEPAL propone fomentar de manera simultánea la inclusión social y laboral

- **Inclusión social** remite a garantizar un nivel básico de servicios (agua, energía, saneamiento) y educación (primaria y secundaria)
- **Inclusión laboral** remite a ampliar la participación en el trabajo remunerado en condiciones decentes (empleo productivo y de calidad, con derechos y protección social), donde los ingresos laborales y de las pensiones contributivas superan la línea de pobreza
- Estados disponen de un **conjunto de políticas públicas** para abordar este doble desafío, que debe ser encarado a la luz de las brechas entrecruzadas identificadas en la matriz de desigualdad social, de los déficits de trabajo digno y los desafíos del cambio tecnológico
- Énfasis en las y los **jóvenes**



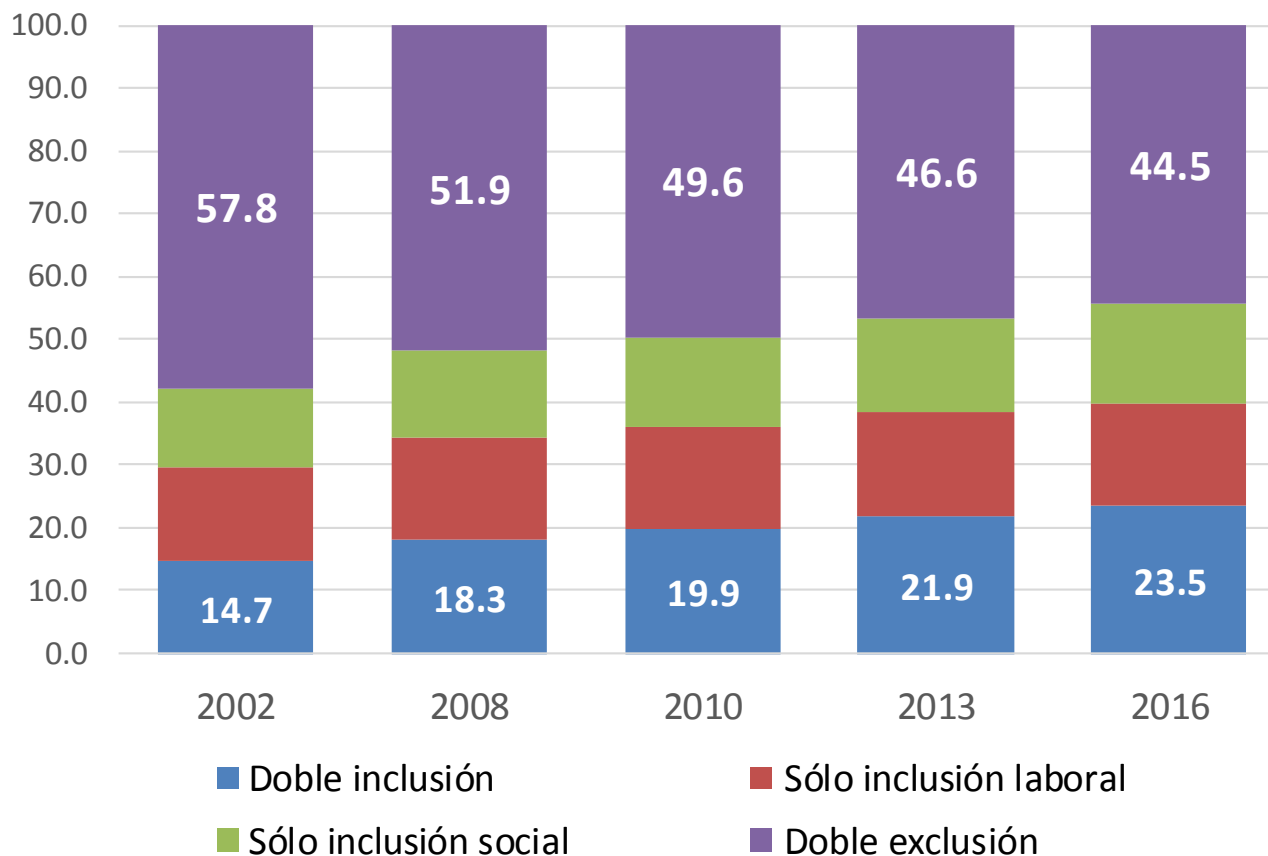
NACIONES UNIDAS

CEPAL

La doble inclusión (social y laboral) mejoró entre 2002-2016. No obstante, en 2016 solo 23,5% de hogares se encuentra en una situación de doble inclusión y 45% están doblemente excluidos

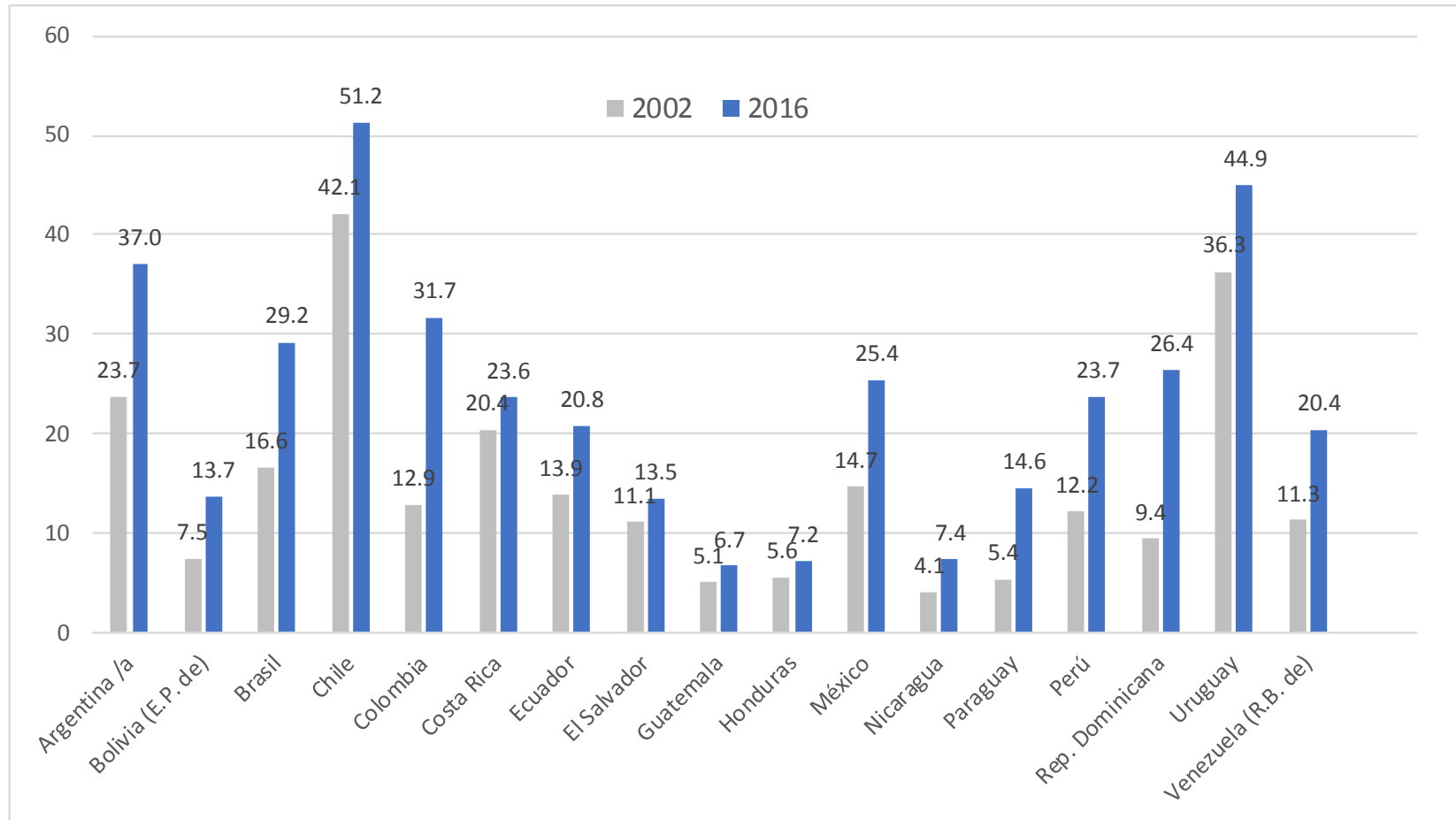
AMÉRICA LATINA (16 PAÍSES): PROPORCIÓN DE HOGARES EN SITUACIÓN DE DOBLE INCLUSIÓN Y DOBLE EXCLUSIÓN, SOCIAL Y LABORAL, 2002-2016

(En porcentajes)



Los niveles de doble inclusión (social y laboral) varían mucho entre países

AMÉRICA LATINA (17 PAÍSES): HOGARES EN SITUACIÓN DE DOBLE INCLUSIÓN (SOCIAL Y LABORAL), ALREDEDOR DE 2002 Y 2016
(En porcentajes)



Fuente: Comisión Económica para América Latina y el Caribe (CEPAL), sobre la base de de Banco de Datos de Encuestas de Hogares (BADEHOG).

^a Áreas urbanas.



NAACIONES UNIDAS

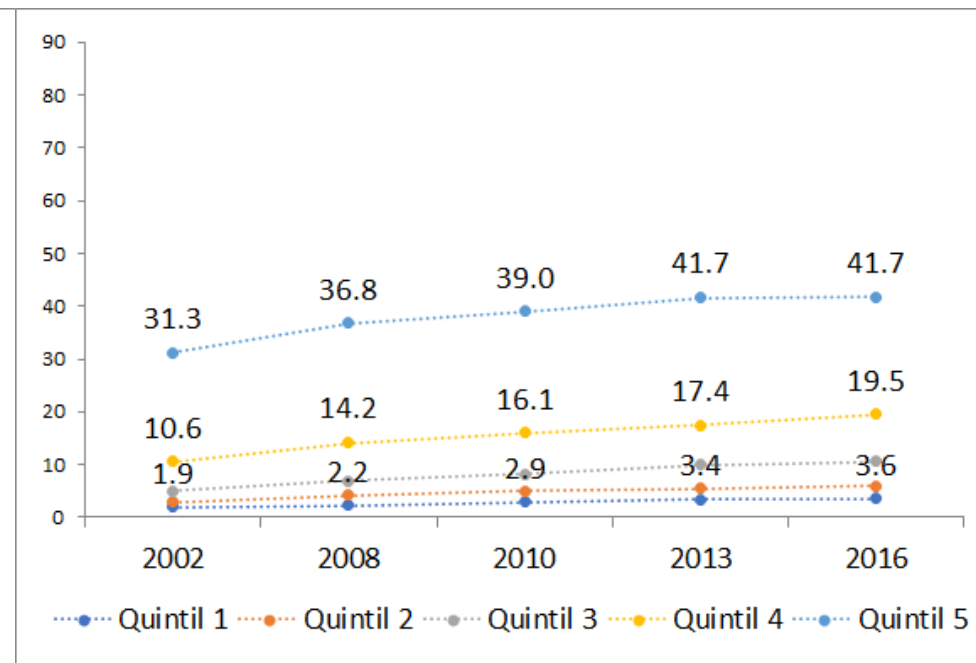
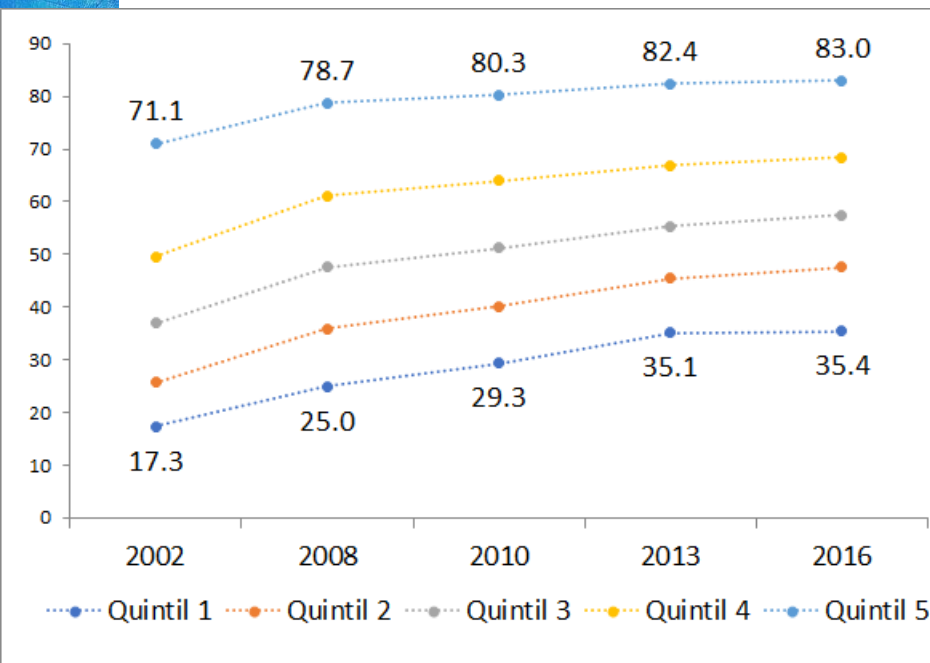
CEPAL

Pese a los avances en diversos ámbitos de la inclusión social, persisten importantes desigualdades en cobertura y calidad de la educación

AMÉRICA LATINA (18 PAÍSES): CONCLUSIÓN DE LA EDUCACIÓN, SEGÚN QUINTILES DE INGRESO, 2002-2016 ^a
(En porcentajes)

JÓVENES DE 20 A 24 AÑOS QUE CONCLUYERON LA EDUCACIÓN SECUNDARIA

JÓVENES DE 25 A 29 AÑOS QUE CONCLUYERON LA EDUCACIÓN TERCIARIA (CUATRO AÑOS DE ESTUDIO)

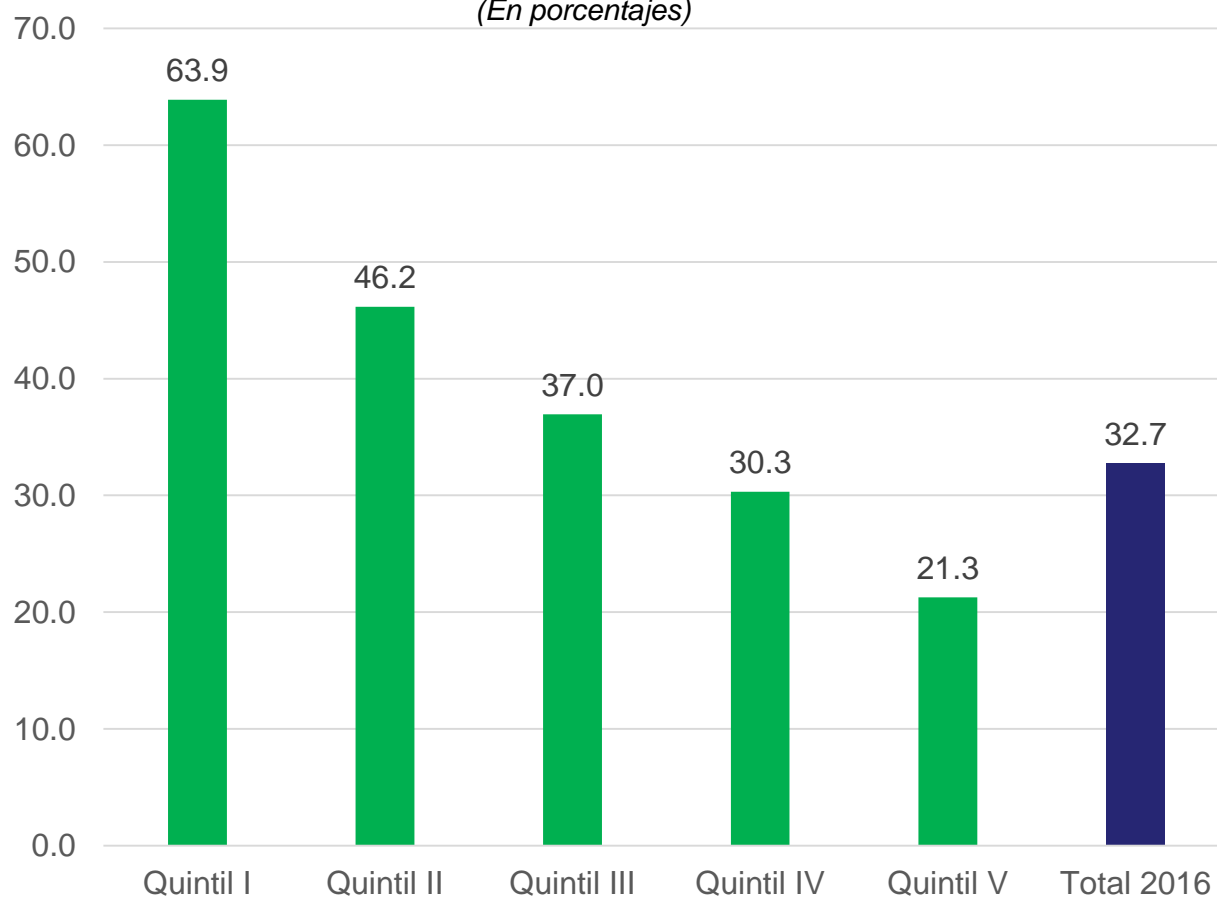


Fuente: Comisión Económica para América Latina y el Caribe (CEPAL), Panorama social de América Latina 2018, sobre la base de Banco de Datos de Encuestas de Hogares (BADEHOG).

^a Promedios simples.

Los mercados de trabajo se caracterizan por elevados niveles de informalidad y grandes brechas en el acceso a la protección social, en especial en los quintiles de menores recursos

AMÉRICA LATINA (PROMEDIO SIMPLE 18 PAÍSES):
OCUPADOS POR CUENTA PROPIA NO CALIFICADOS DE 15 AÑOS Y MÁS,
SEGÚN QUINTILES EXTREMOS DE INGRESOS, ALREDEDOR DE 2016
(En porcentajes)

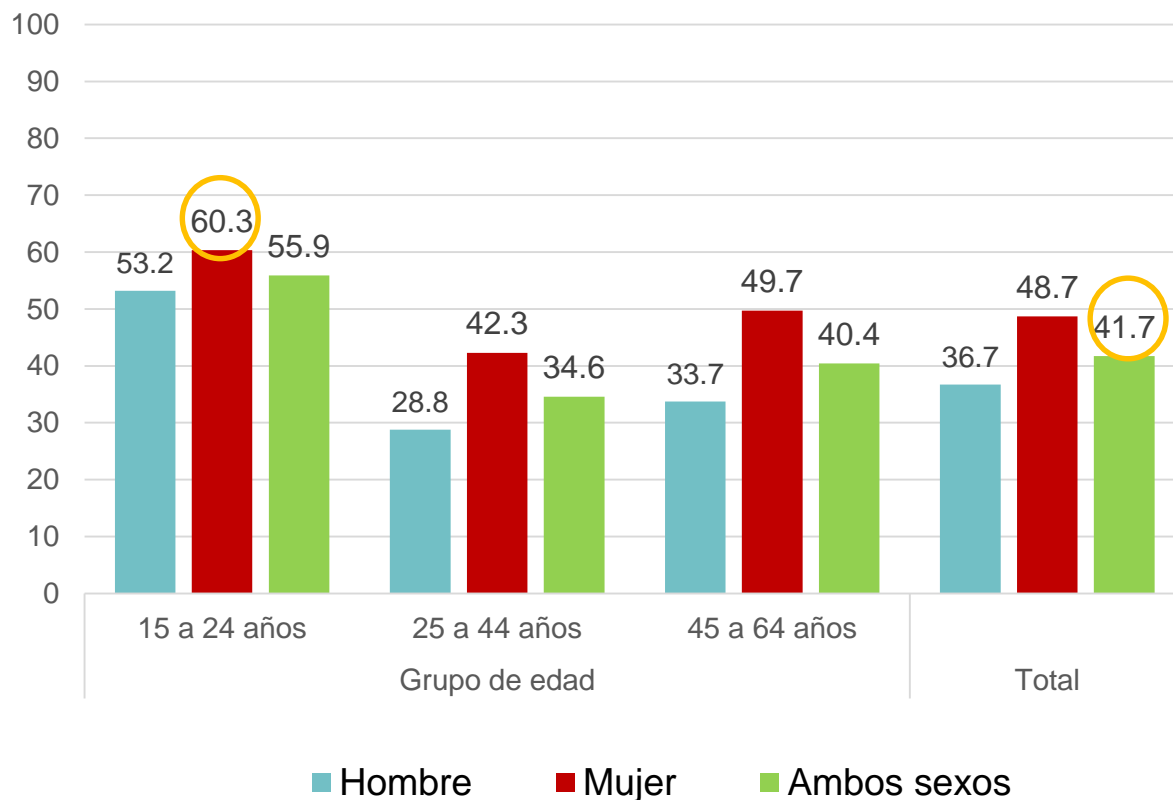


Fuente: Comisión Económica para América Latina y el Caribe (CEPAL), Panorama social de América Latina 2018, sobre la base de Banco de Datos de Encuestas de Hogares (BADEHOG).

Persisten problemas de calidad de los empleos y de insuficiencia de los ingresos laborales, con profundas desigualdades etarias y de género

AMÉRICA LATINA (18 PAÍSES) ^a: OCUPADOS DE 15 AÑOS Y MÁS, CUYOS INGRESOS LABORALES PROMEDIO SON INFERIORES AL SALARIO MÍNIMO NACIONAL POR SEXO Y TRAMO DE EDAD, ALREDEDOR DE 2016

(En porcentajes)

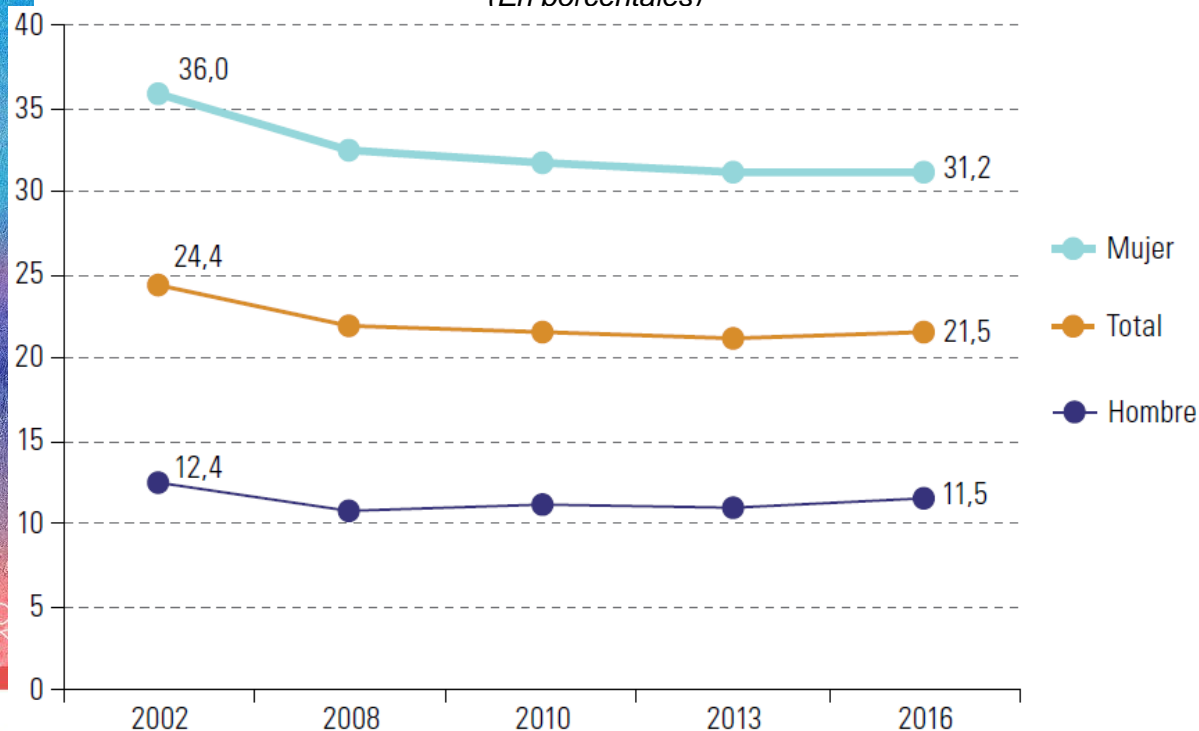


Fuente: Comisión Económica para América Latina y el Caribe (CEPAL), Panorama social de América Latina 2018, sobre la base de Banco de Datos de Encuestas de Hogares (BADEHOG)..

^a Promedios simples.

La juventud enfrenta mayores dificultades de inserción laboral con más desafíos para las mujeres por el trabajo doméstico y de cuidado no remunerado que limita su entrada al mercado de trabajo

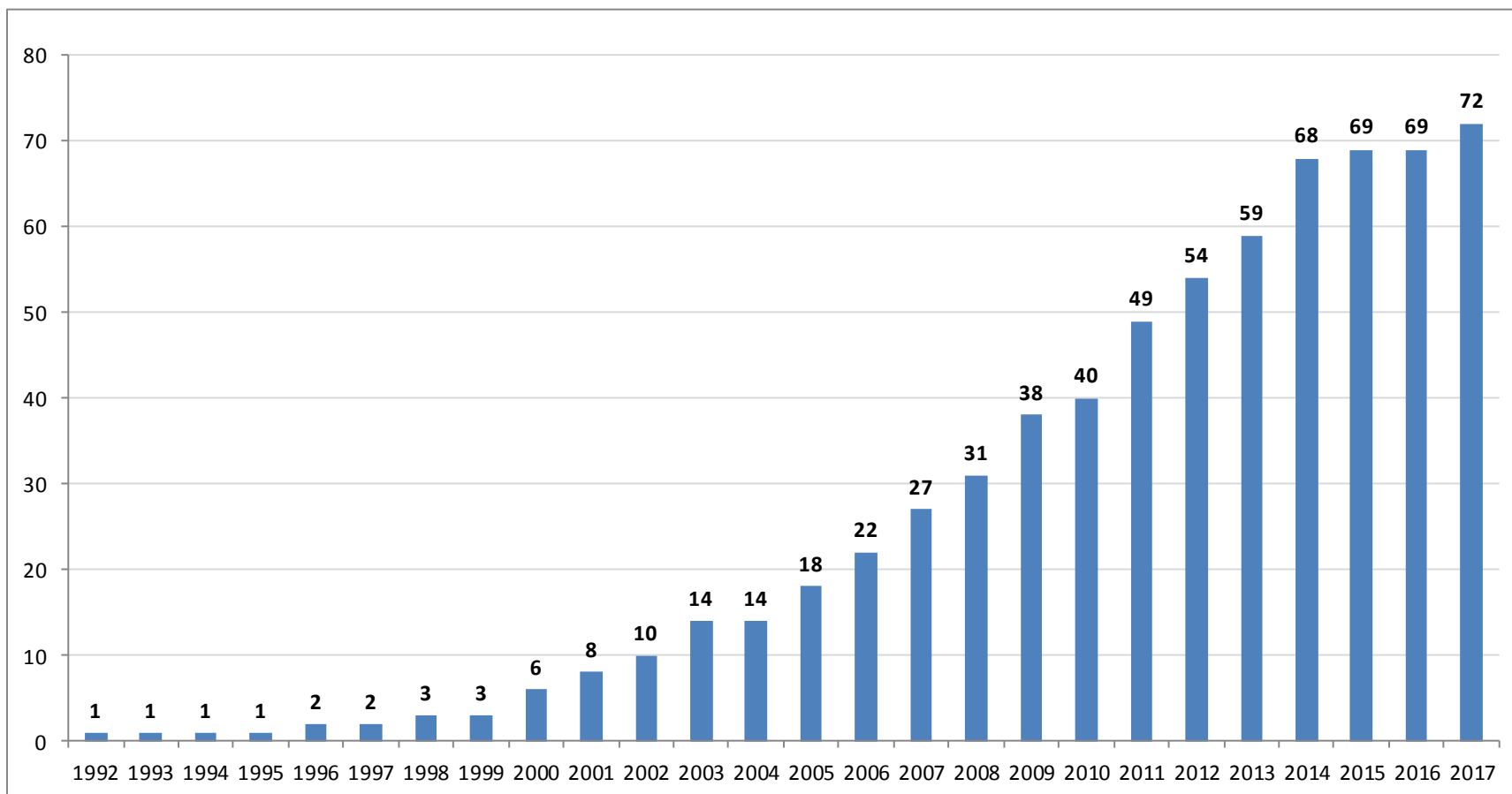
AMÉRICA LATINA (PROMEDIO SIMPLE 18 PAÍSES): JÓVENES (15 A 29 AÑOS)
QUE NO ESTUDIAN NI ESTÁN OCUPADOS EN EL MERCADO LABORAL, SEGÚN
SEXO Y AÑO
(En porcentajes)



- El porcentaje de jóvenes mujeres que no estudia y no está ocupada en el mercado de trabajo es casi el triple que entre los jóvenes
- No obstante, se observa una leve disminución de la brecha (4 puntos porcentuales) en el período analizado, por el incremento de la inclusión de las mujeres

Los programas de inclusión laboral y productiva han crecido como opción de política y tienen una importante función de inclusión y cierre de brechas en el mercado laboral

AMÉRICA LATINA Y EL CARIBE: NÚMERO DE PROGRAMAS DE INCLUSIÓN LABORAL Y PRODUCTIVA, 1992-2017^a

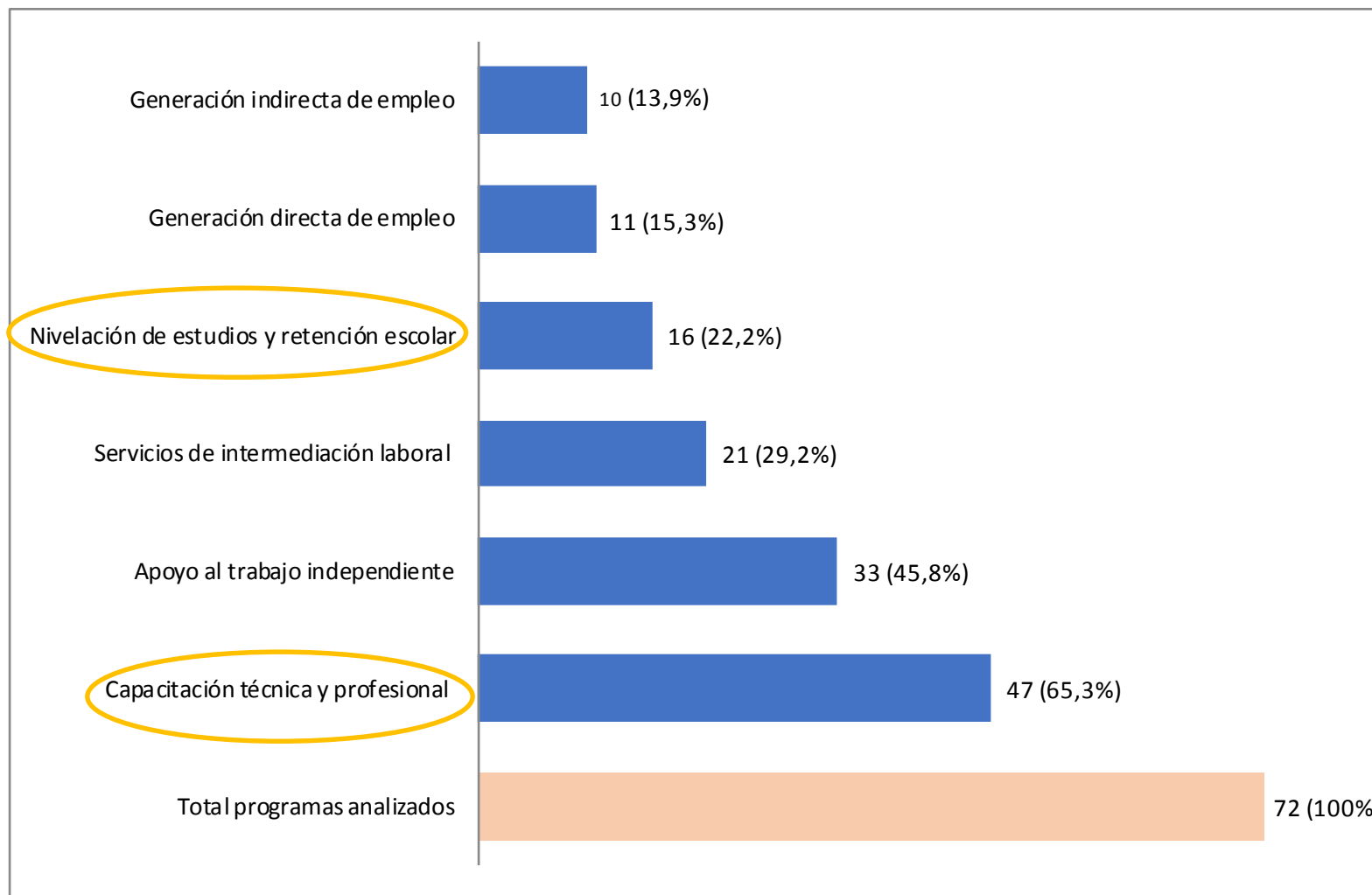


Fuente: Abramo, Cecchini y Morales (2019) sobre la base de Comisión Económica para América Latina y el Caribe (CEPAL), Base de datos de programas de protección social no contributiva en América Latina y el Caribe [en línea] <https://dds.cepal.org/bpsnc/>.

^a Se consideran solamente los programas que siguen en ejecución en la actualidad.

El 65% de los programas incluyen componentes de capacitación técnica y profesional y 22% de nivelación de estudios

AMÉRICA LATINA Y EL CARIBE: COMPONENTES DE LOS PROGRAMAS DE INCLUSIÓN LABORAL Y PRODUCTIVA, 2017

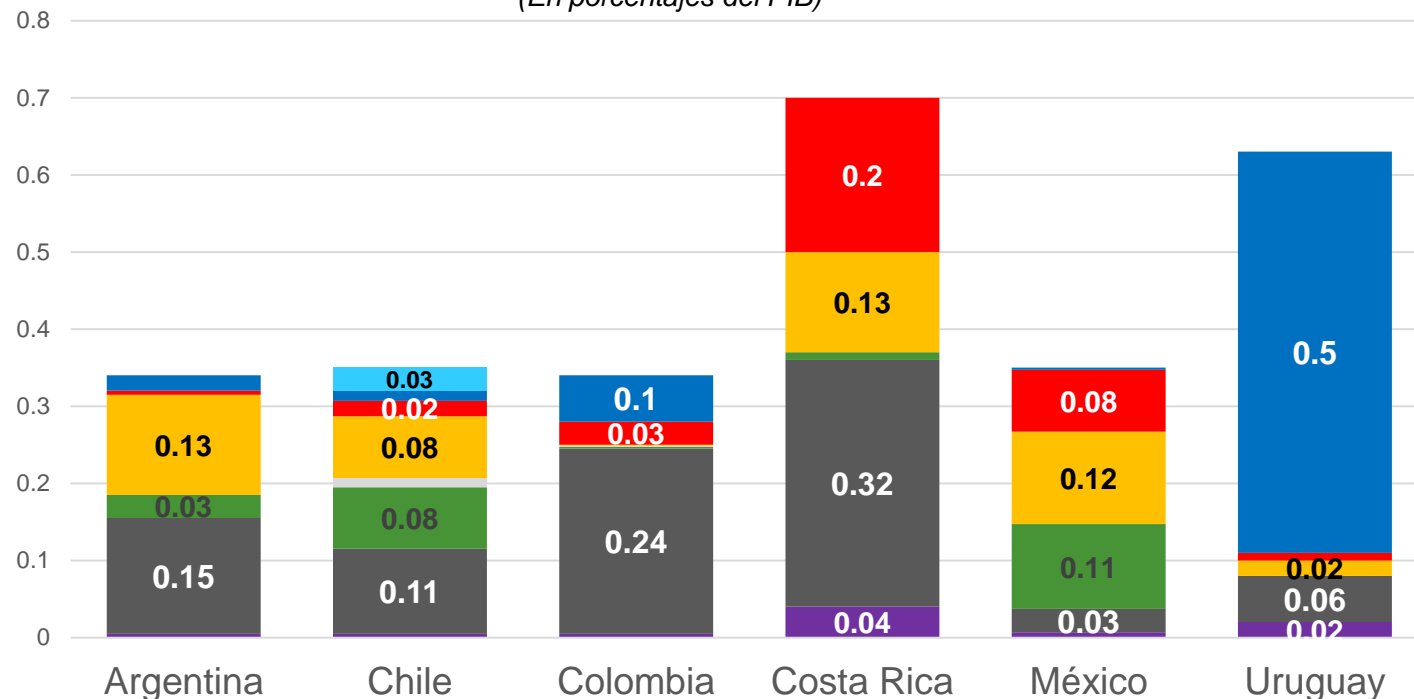


El gasto público en políticas de mercado de trabajo en 6 países de América Latina alcanzó a 0,45% del PIB en 2016.

Los programas de capacitación son prioritarios (0,15% del PIB)

AMÉRICA LATINA (6 PAÍSES): GASTO PÚBLICO EN POLÍTICAS DEL MERCADO DE TRABAJO SEGÚN CATEGORÍA DE INTERVENCIÓN, 2016

(En porcentajes del PIB)



- Jubilación temprana
- Incentivos para emprendimiento
- Creación directa de trabajo
- Capacitación
- Portección al ingreso en situación de desempleo
- Empleo protegido y apoyado
- Incentivos laborales
- Servicio de intermediación laboral

Evaluaciones de impacto de los programas de inclusión laboral y productiva

- Mejoramiento de la inclusión laboral de **grupos desaventajados** (ej. jóvenes en condición de pobreza), especialmente cuando se integran diversos componentes
- **Impactos positivos de la capacitación** sobre la inserción laboral (83% de los indicadores estadísticamente significativos positivos para mujeres, 85% para hombres):
 - A **corto plazo**, se pueden apreciar efectos negativos, porque las personas capacitadas se vuelven más exigentes en la búsqueda de trabajo
 - A **largo plazo**, los impactos dependen, entre otros factores, de las características de la capacitación, el vínculo existente con los empleadores, así como del ciclo económico y la dinámica y estructura de los mercados de trabajo



NACIONES UNIDAS

CEPAL

Cinco líneas de políticas clave para 162 millones de jóvenes entre 15 y 29 años

- Priorizar la conclusión de la **educación secundaria** (alrededor de 60% de jóvenes de entre 20 y 24 años)
- Cerrar brechas y ampliar capacidades en la **educación y formación técnico-profesional** con énfasis en la innovación
- Poner en marcha **políticas activas de inclusión laboral** y construcción de trayectorias de trabajo decente
- Propiciar la **conciliación** entre estudios, trabajo y vida personal y familiar, especialmente para las mujeres
- Promover el ejercicio de derechos de **jóvenes con discapacidad**



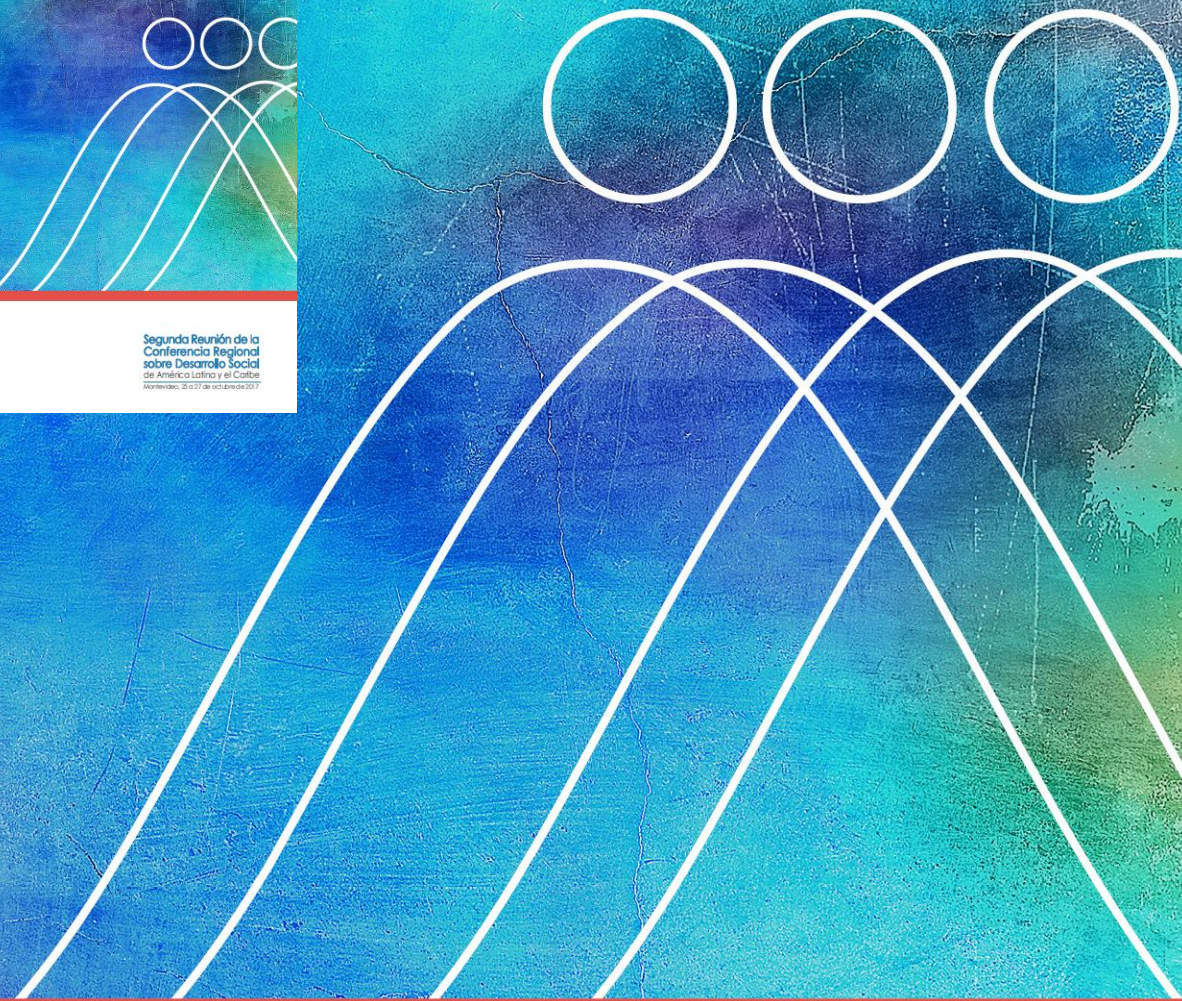
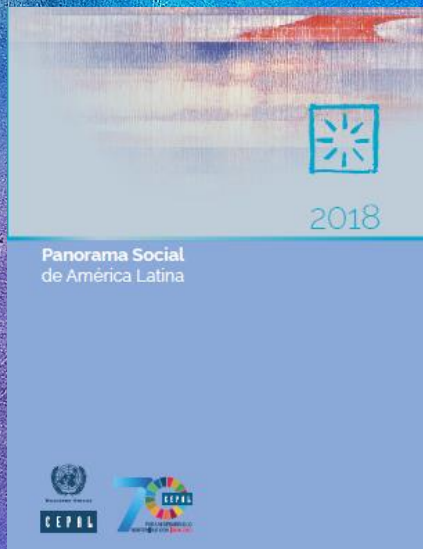
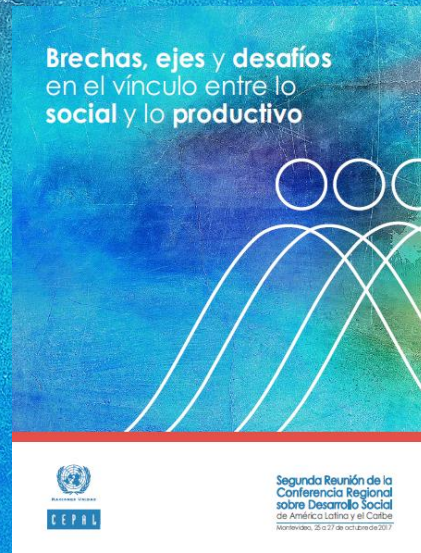
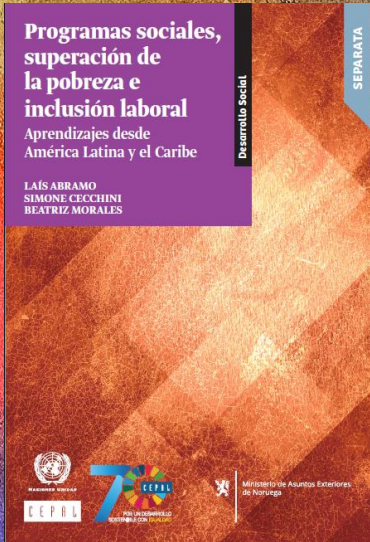
NACIONES UNIDAS

CEPAL

Enfrentar los desafíos de inclusión y las implicaciones de los cambios en el mundo del trabajo

- **Fortalecer sistemas de protección social**
 - Protección social universal que contribuya a la construcción de Estados de Bienestar con un enfoque sensible a las diferencias, desde un enfoque de igualdad y derechos, sin dejar a nadie atrás
- **Fortalecer sistemas públicos de empleo y políticas activas y pasivas del mercado laboral**, incluyendo a los servicios de intermediación laboral
- **Fortalecer sistemas educativos y formación técnico-profesional**
 - Permitir a los que entran a la educación técnica y profesional seguir si así lo desean en la **educación superior**
 - Mejorar articulación entre actores del sistema educativo y **empresarial**
 - Impulsar educación en **STEM, habilidades digitales, habilidades blandas**
 - Hacer frente a **desigualdades de género** en la elección de carreras
 - Acompañar a los trabajadores **a lo largo de toda su vida**





Simone Cecchini, División de Desarrollo Social, CEPAL
Educación técnico-profesional e inclusión laboral para una mayor igualdad en América Latina y el Caribe
CEPAL, Santiago de Chile, 13 de marzo de 2019