

Taller sobre Medición de la distribución del ingreso a partir de la  
integración de los datos de encuestas, registros tributarios y  
cuentas nacionales  
27 de mayo de 2024

# Medición de la desigualdad del ingreso mediante la integración de fuentes de información

División de Estadísticas



# En las últimas dos décadas la CEPAL ha insistido en los efectos negativos de las desigualdades en la región

- Mensajes de CEPAL a partir de la Trilogía de la Desigualdad la señalan como un obstáculo al desarrollo de los países. En línea con ello, Ferreira (2023) argumenta que la desigualdad excesiva perjudica el crecimiento económico al afectar la cohesión social, impedir inversiones eficientes y permitir la captura de instituciones estatales por parte de una élite rica.
- La implementación de los ODS pone énfasis en "no dejar a nadie atrás", para superar las desigualdades.
- Este Taller es parte de las actividades realizadas en el marco del Proyecto de CEPAL presentado para la Cuenta del Desarrollo de Naciones Unidas (DA13) cuyo objetivo fue mejorar la disponibilidad de información sobre las desigualdades, utilizando enfoques estadísticos innovadores.

# La CEPAL ha sido pionera en la medición de las desigualdades en la región

- La CEPAL lleva adelante estimaciones regionales de pobreza y desigualdad desde fines de los años 80 basado directamente en los datos de las encuestas de hogares.
- Sin embargo, el conocimiento sobre las desigualdades está limitado por la disponibilidad de información: las encuestas de hogares subestiman los ingresos de los hogares más ricos, al tiempo que tienen una limitada capacidad para proporcionar información desagregada para grupos de población y áreas geográficas específicas.
- Hasta 2015, la CEPAL ajustaba los ingresos de las encuestas de hogares para mejorar la precisión y comparabilidad en la medición de la pobreza, basándose en una brecha constatada entre los ingresos registrados y los captados en cuentas nacionales, siguiendo la práctica iniciada por Altimir (1979 y 1987). Esta práctica fue dejada de lado por consideraciones prácticas y metodológicas.

# En los últimos años se produjo una revalorización de la importancia de medir mejor las desigualdades

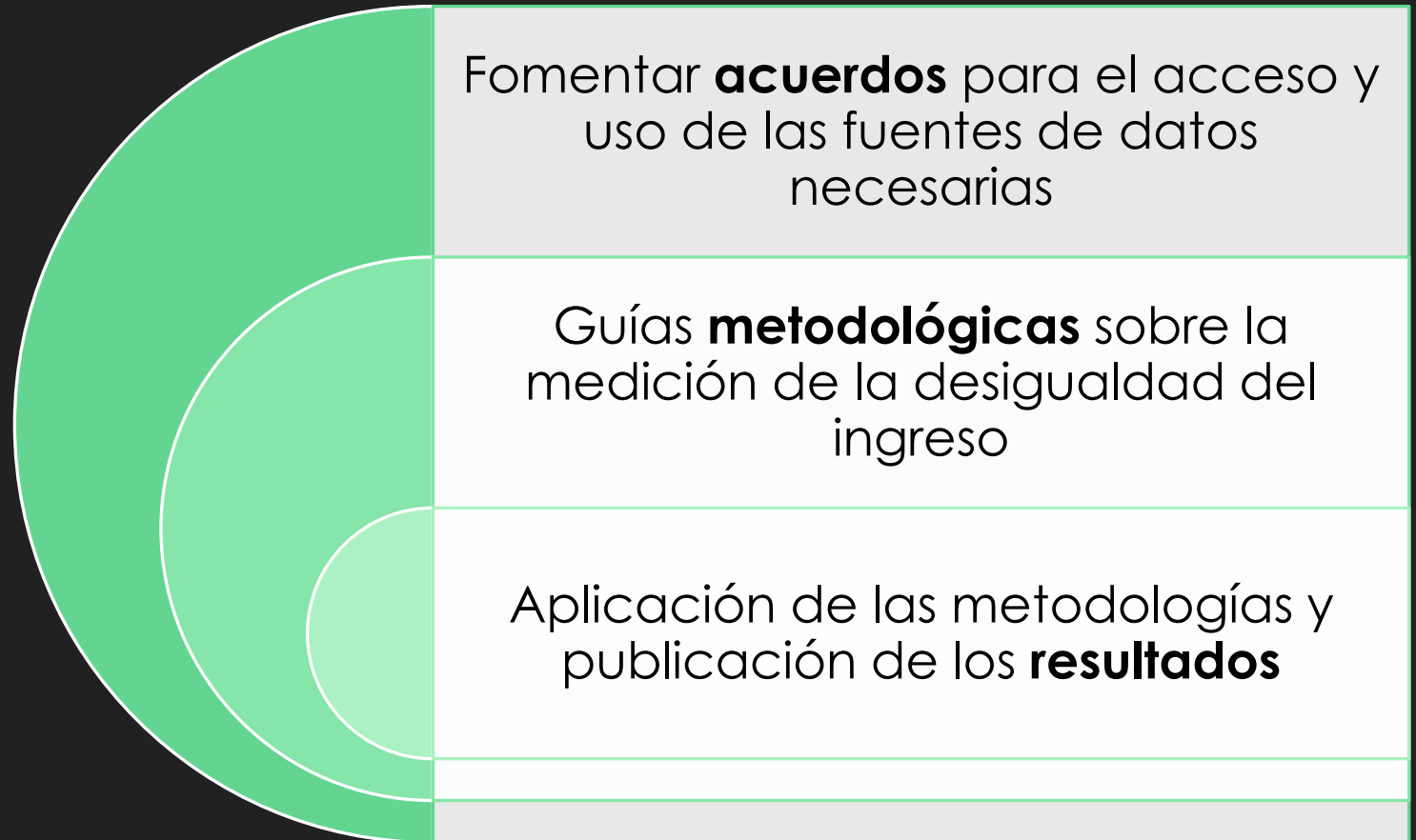
- Revalorización del problema de la desigualdad del ingreso y del impacto del subregistro en su medición
  - Propuestas para SCN 2025 e iniciativa “más allá del PIB”.
  - Nuevas posibilidades para el uso de datos tributarios.
  - Nuevas metodologías para complementar los datos de las encuestas.
- Dos de las metodologías de mayor desarrollo son la que propone la **OECD**, que desagrega la información de la cuenta de hogares por subgrupos de la población; y la del **World Inequality Lab**, que, a partir del uso combinado de encuestas de hogares y registros administrativos, estima la distribución del ingreso nacional.

# El proyecto de CEPAL en el marco del DA 13 se enfocó entonces en apoyar a los países para obtener mejoras en la medición de la desigualdad mediante el uso combinado de fuentes de información

Medición de la desigualdad del ingreso



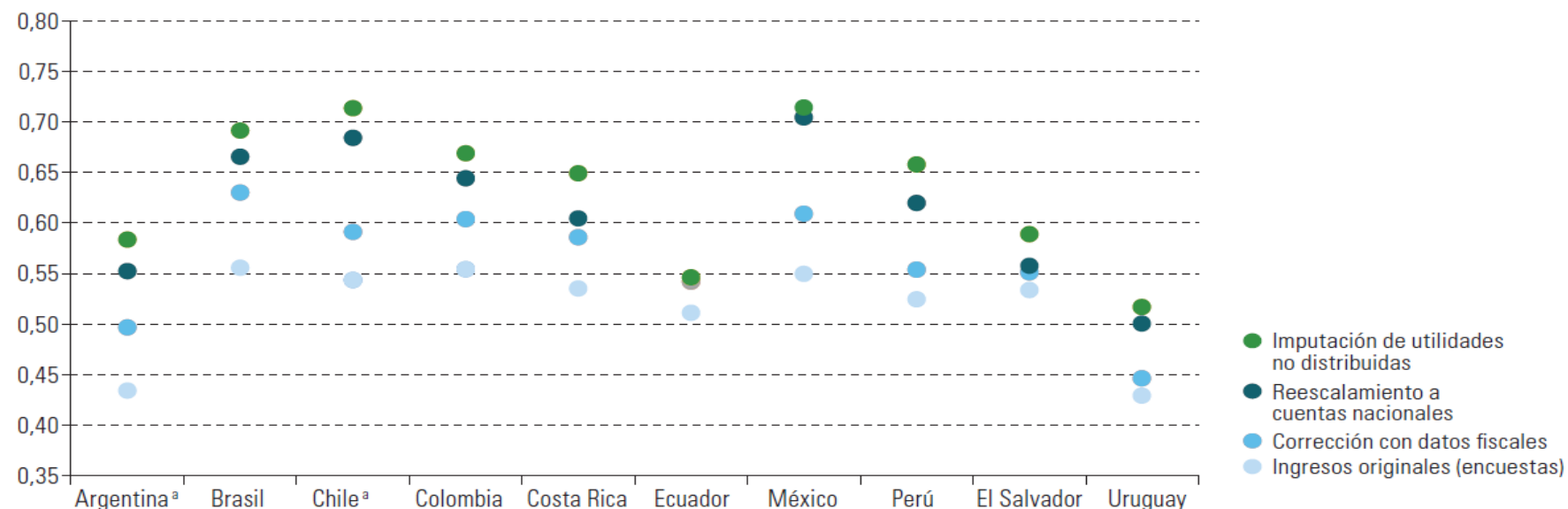
Fortalecer capacidades nacionales para **integrar distintas fuentes de información oficiales** para la medición de la desigualdad del ingreso



# Algunos resultados de aplicación de las nuevas metodologías revelan niveles de desigualdad del ingreso superiores a los estimados exclusivamente a partir de las encuestas

Gráfico I.10

América Latina (10 países): efecto en el coeficiente de Gini de la combinación de datos de encuestas de hogares con información de registros administrativos y de cuentas nacionales, alrededor de 2019



**Fuente:** Comisión Económica para América Latina y el Caribe (CEPAL), sobre la base de M. De Rosa, I. Flores y M. Morgan, "More Unequal or Not as Rich? Distributing the Missing Half of National Income in Latin America", 2021 [en línea] [http://www.ecineq.org/wp-content/uploads/papers\\_EcineqLSE/EcineqLSE-357.pdf](http://www.ecineq.org/wp-content/uploads/papers_EcineqLSE/EcineqLSE-357.pdf).

**Nota:** En cada una de las etapas se van agregando los procedimientos de corrección. La línea de base está definida por los ingresos captados por las encuestas. En la primera corrección se agrega a los ingresos de la encuesta la información tributaria y de los registros de la seguridad social, en la segunda corrección se añade la información de cuentas nacionales y en la tercera corrección se suma a las tres primeras fuentes la imputación de utilidades no distribuidas.

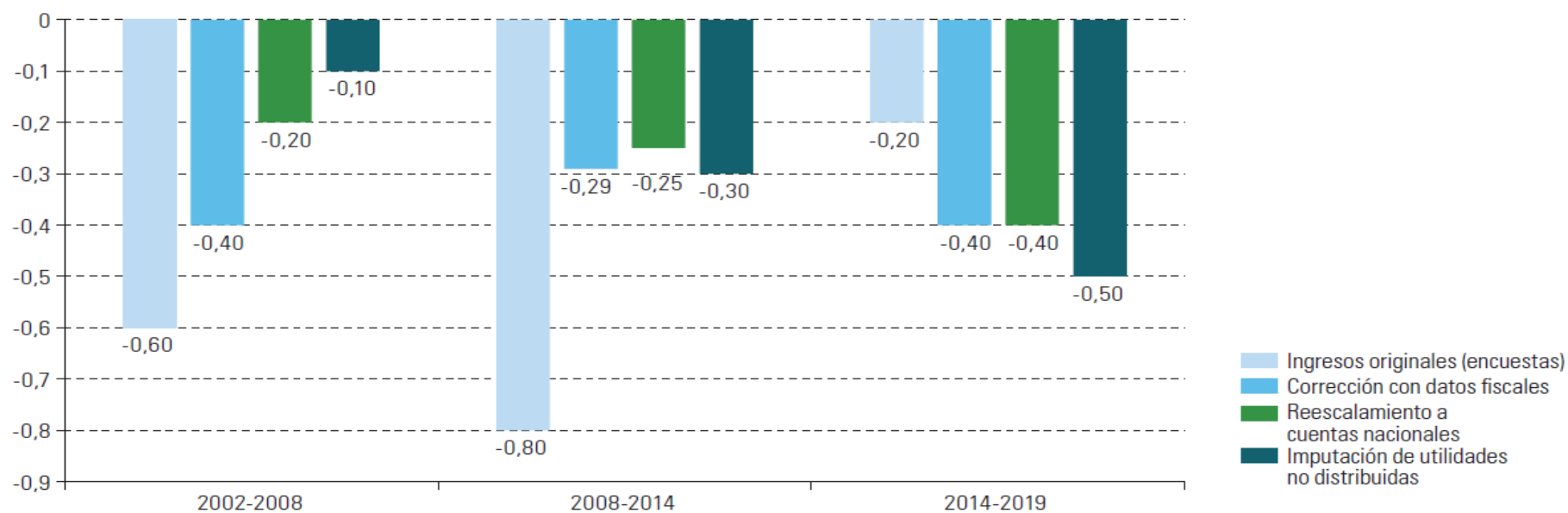
<sup>a</sup> Los datos de la Argentina y Chile corresponden a 2017.

# Las tendencias de la desigualdad pueden incluso ser distintas de acuerdo con el método aplicado para medirla

Gráfico I.11

América Latina (10 países)<sup>a</sup>: tendencias en la desigualdad con los distintos métodos de construcción de ingresos, 2002-2008, 2008-2014 y 2014-2019

(Tasas de variación anualizadas del coeficiente de Gini, medianas regionales)



**Fuente:** Comisión Económica para América Latina y el Caribe (CEPAL), sobre la base de M. De Rosa, I. Flores y M. Morgan, "More Unequal or Not as Rich? Distributing the Missing Half of National Income in Latin America", 2021 [en línea] [http://www.ecineq.org/wp-content/uploads/papers\\_EcineqLSE/EcineqLSE-357.pdf](http://www.ecineq.org/wp-content/uploads/papers_EcineqLSE/EcineqLSE-357.pdf).

<sup>a</sup> Argentina, Brasil, Chile, Colombia, Costa Rica, Ecuador, El Salvador, México, Perú y Uruguay.

# Mensajes centrales

- La desigualdad del ingreso es más alta de lo que estamos acostumbrados a medir y reportar
  - Mediciones más completas son necesarias para entender mejor la relación entre crecimiento y desigualdad
  - Seguimiento de las rentas altas es necesario para determinar el potencial de recaudación en los países.
- La tendencia de la desigualdad puede ser distinta a la que miden las EH, pero el signo y magnitud de la diferencia varía entre países y períodos.
- Este es un primer paso hacia una mejor medición de la desigualdad, no es un resultado definitivo.
  - Mejorar disponibilidad de información tributaria
  - Analizar discrepancias entre EH y CCNN



**Muchas gracias!**