

La distribución del tiempo en el análisis de las desigualdades en las ciudades de América Latina

*Seminario Internacional
¿Quién cuida en la ciudad?
Políticas urbanas y autonomía económica
de las mujeres*

Santiago, Chile

22 de noviembre 2017



NACIONES UNIDAS



Lucía Scuro

Oficial de Asuntos Sociales
División de Asuntos de Género



NACIONES UNIDAS

CEPAL

Contenidos

Introducción

A. Información sobre uso del tiempo en las ciudades

B. Desigualdades estructurales

C. Uso del tiempo en las ciudades

1. Desigualdad espacial y de acceso a servicios

2. Tiempos de traslado en la ciudad

3. Tiempos para cuidar en la ciudad

D. Reflexiones finales



La distribución del tiempo entre hombres y mujeres: clave para entender y superar las desigualdades en las ciudades de América Latina y el Caribe

La información sobre el uso del tiempo permite:

- un abordaje integral y sistémico de diversas dimensiones de las desigualdades
- diseñar políticas públicas para la autonomía de las mujeres y la igualdad de género
- calcular el valor económico del trabajo no remunerado

Desafíos:

- avanzar en el perfeccionamiento de los instrumentos de recolección de la información
- planificar las encuestas como las de uso del tiempo con periodicidad y presupuesto en el plan de trabajo de las oficinas estadística
- promover el uso de la información para guiar el diseño y la implementación de las políticas públicas de igualdad



NAACIONES UNIDAS

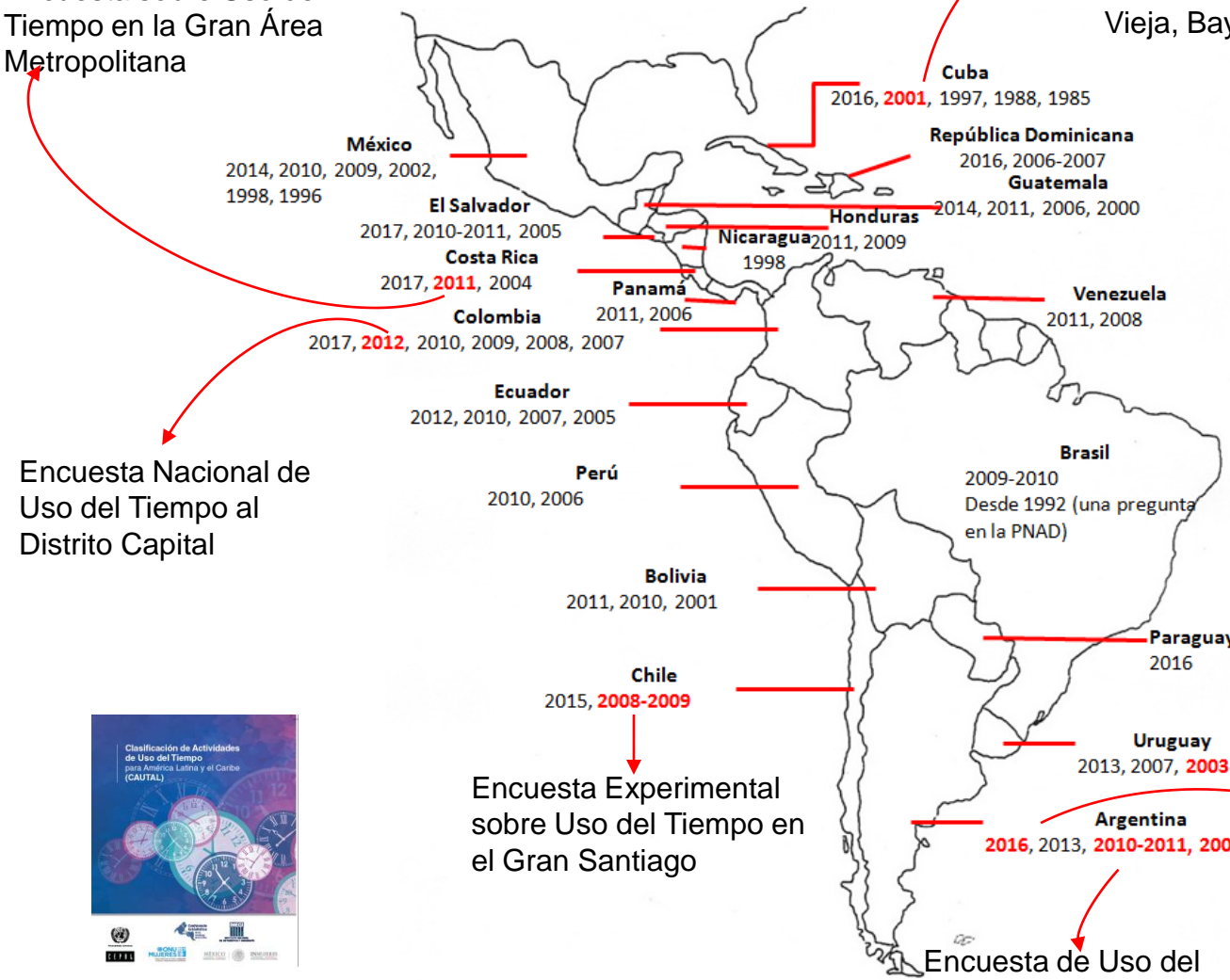
CEPAL

Los estudios sobre el uso del tiempo en la región comenzaron con encuestas en ciudades

A. Información sobre uso del tiempo en las ciudades

Encuesta sobre Uso del Tiempo en la Gran Área Metropolitana

Encuesta sobre el uso del tiempo en los municipios Pinar del Río, San Juan y Martínez, La Habana Vieja, Bayamo y Guisa



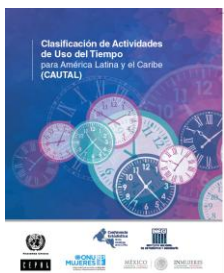
Encuesta Nacional de Uso del Tiempo al Distrito Capital

Encuesta independiente para Montevideo y Área Metropolitana

Encuesta Experimental sobre Uso del Tiempo en el Gran Santiago

Encuesta de Uso del Tiempo y Voluntariado en Rosario

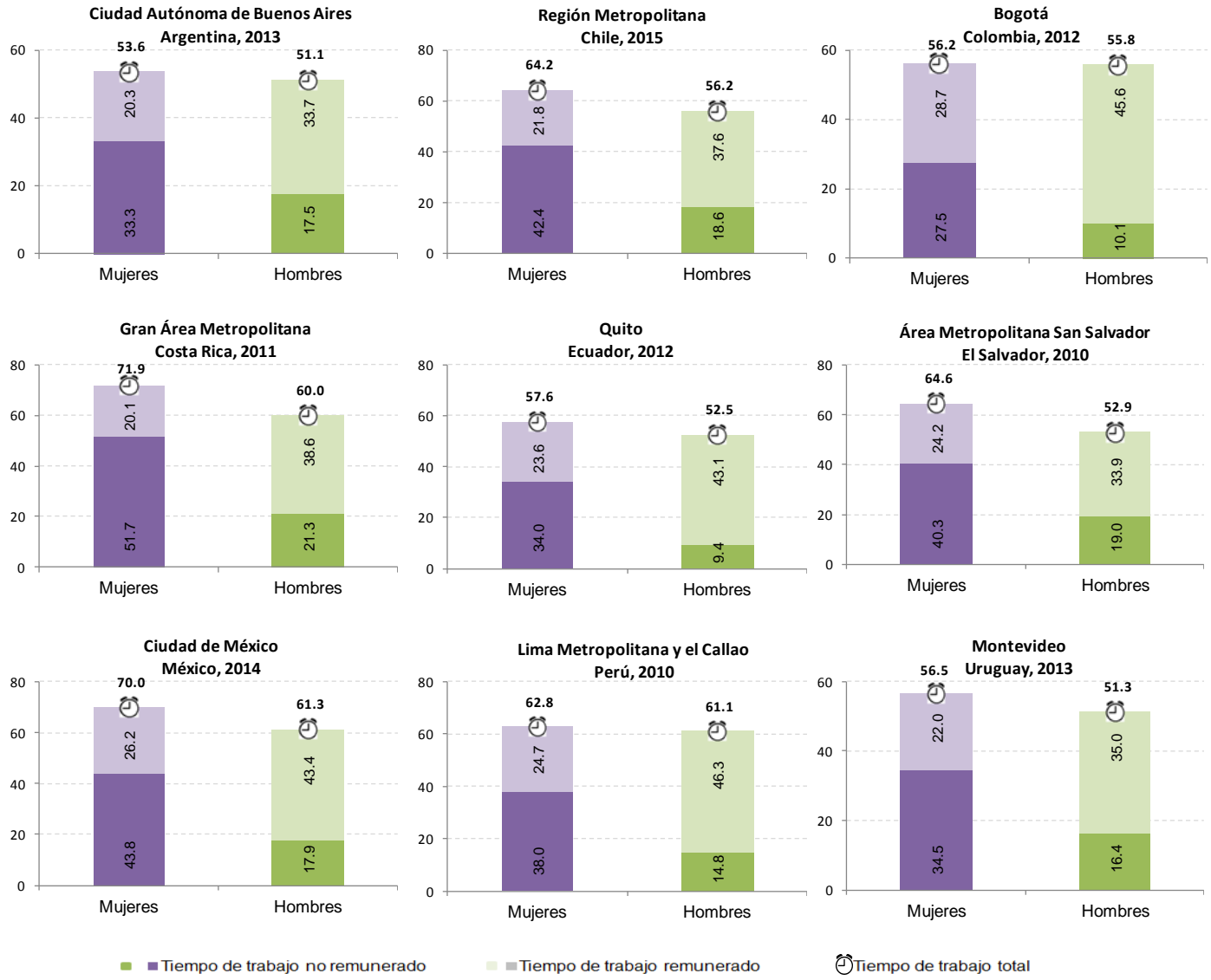
Encuesta de Uso del Tiempo de la Ciudad de Buenos Aires



Logos of UN Women, CEPAL, and other organizations.

El tiempo total de trabajo de las mujeres es mayor que el de los hombres y la mayor parte de este trabajo es no remunerado

América Latina (9 ciudades): tiempo total de trabajo - remunerado y no remunerado - de la población de 15 años de edad y más, según sexo (En horas semanales)



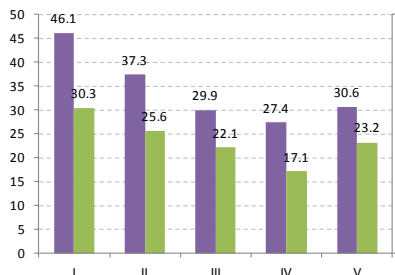
Fuente: Comisión Económica para América Latina y el Caribe (CEPAL), sobre la base de tabulaciones especiales de las encuestas de uso de tiempo de los respectivos países.

La pobreza y el tiempo destinado al trabajo no remunerado conforman un círculo vicioso

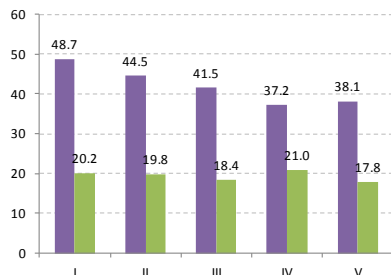
América Latina (9 ciudades): tiempo dedicado al trabajo no remunerado por la población de 15 años de edad y más, según sexo y quintil de distribución del ingreso de los hogares (*En horas semanales*)

B. Desigualdades Estructurales

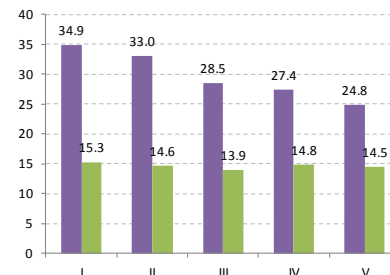
Ciudad Autónoma de Buenos Aires
Argentina, 2013



Región Metropolitana
Chile, 2015



Bogotá
Colombia, 2012



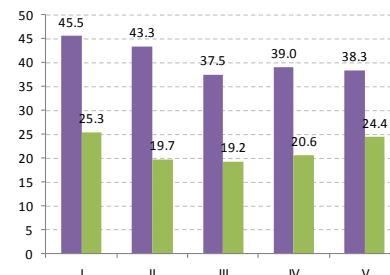
Gran Área Metropolitana
Costa Rica, 2011



Quito
Ecuador, 2012



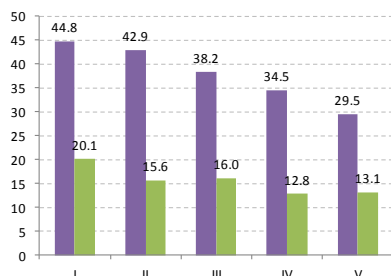
Área Metropolitana San Salvador
El Salvador, 2010



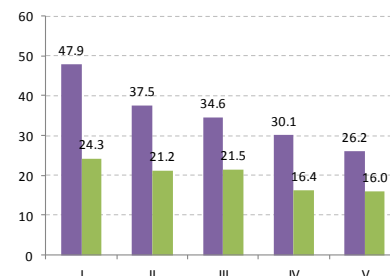
Ciudad de México
México, 2014



Lima metropolitana y el Callao
Perú, 2010



Montevideo
Uruguay, 2013

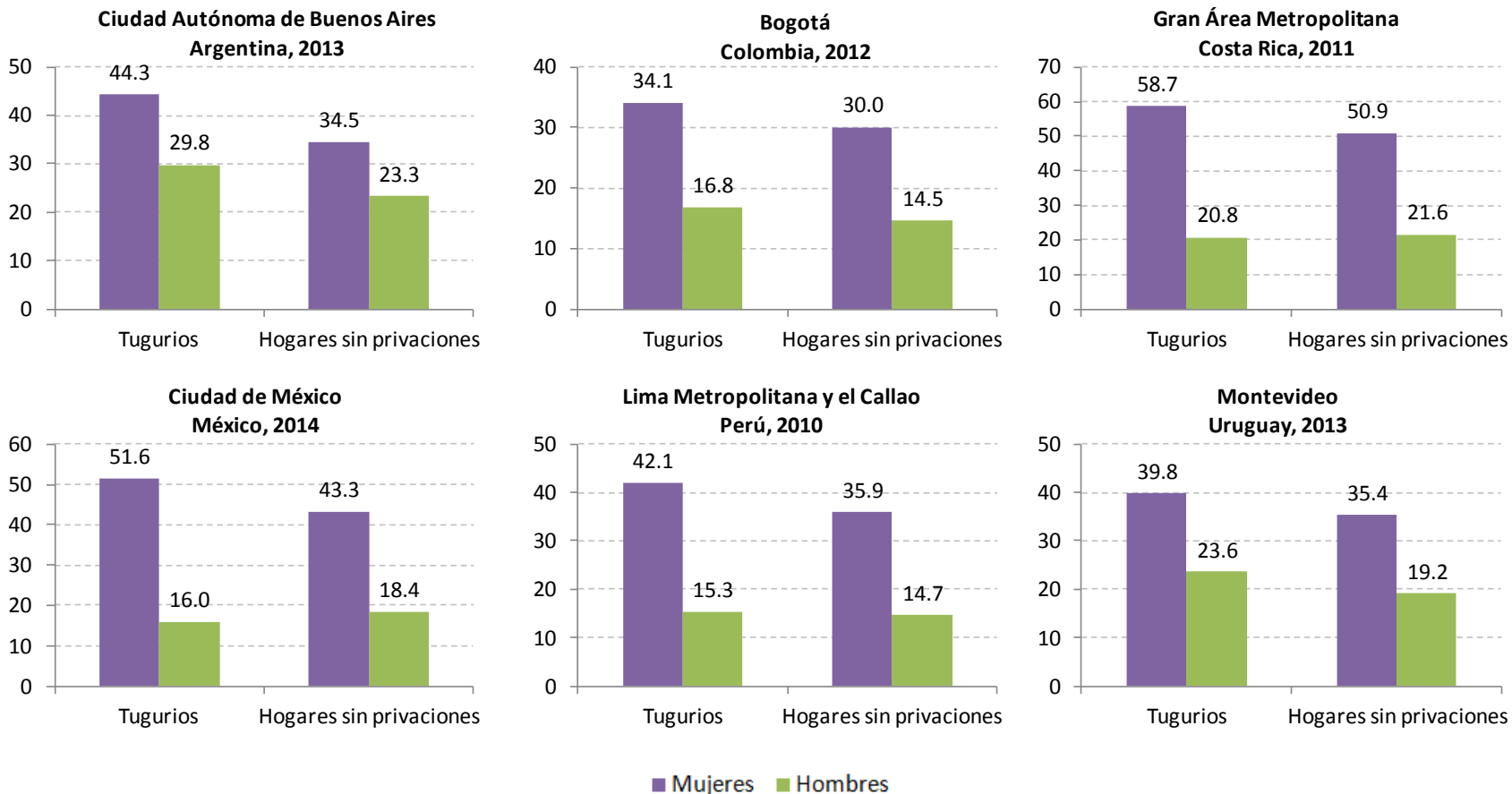


■ Mujeres ■ Hombres

Fuente: Comisión Económica para América Latina y el Caribe (CEPAL), sobre la base de tabulaciones especiales de las encuestas de uso de tiempo de los respectivos países.

El tiempo destinado al trabajo no remunerado se incrementa en hogares que tienen privaciones

América Latina (6 ciudades): trabajo no remunerado de la población de 15 años de edad y más, según sexo y privaciones del hogar (En horas semanales)



Para este análisis en consistencia con lo que define ONU Hábitat, un hogar de tugurios consiste de un grupo de personas que vive bajo el mismo techo en una zona urbana que carece de una o más de las siguientes condiciones: (1) vivienda duradera (una estructura permanente que protege de condiciones climáticas extremas); (2) suficiente espacio habitable (no más de tres personas compartiendo una habitación); (3) el acceso a fuentes de agua mejorada (agua suficiente, asequible y que se puede obtener sin esfuerzo extremo); (4) el acceso a instalaciones de saneamiento mejoradas (un baño privado, o un público compartido con un número razonable de personas); Y (5) asegurar la tenencia (de facto o de jure, estado de tenencia seguro y protección contra el desalojo forzoso) (ONU Hábitat, 2008, pág 33).

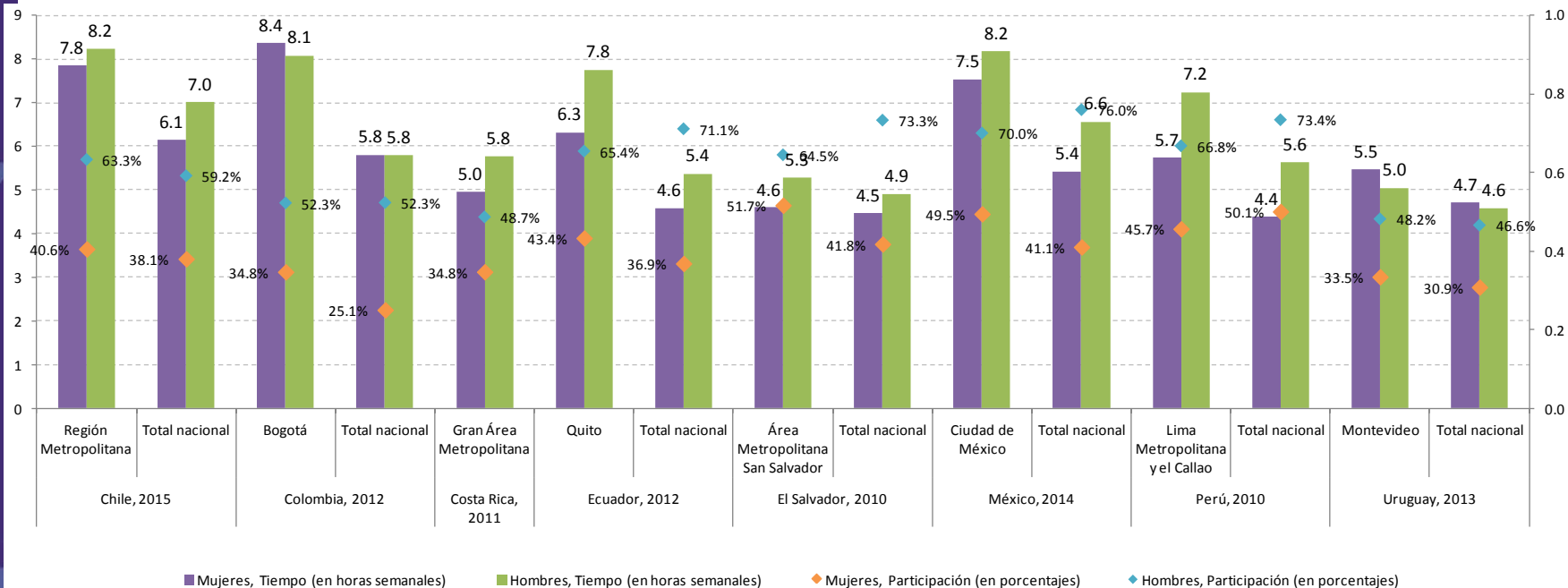
Fuente: Comisión Económica para América Latina y el Caribe (CEPAL), sobre la base de tabulaciones especiales de las encuestas de uso de tiempo de los respectivos países.

Las desigualdades de género se entrecruzan con las desigualdades en el uso del tiempo y las desigualdades espaciales

La organización del tiempo en las ciudades de la región, está condicionada a la oferta de horarios, frecuencia y priorización del transporte público, que a su vez ha sido determinado en función de dos actividades principales: la entrada y salida de quienes trabajan en los centros productivos y en las universidades

C. Uso del tiempo en las ciudades

América Latina (8 países): traslados de ida y vuelta al lugar de trabajo en la ocupación de la población de 15 años de edad y más, según sexo (Tiempos en horas semanales y participación en porcentajes)

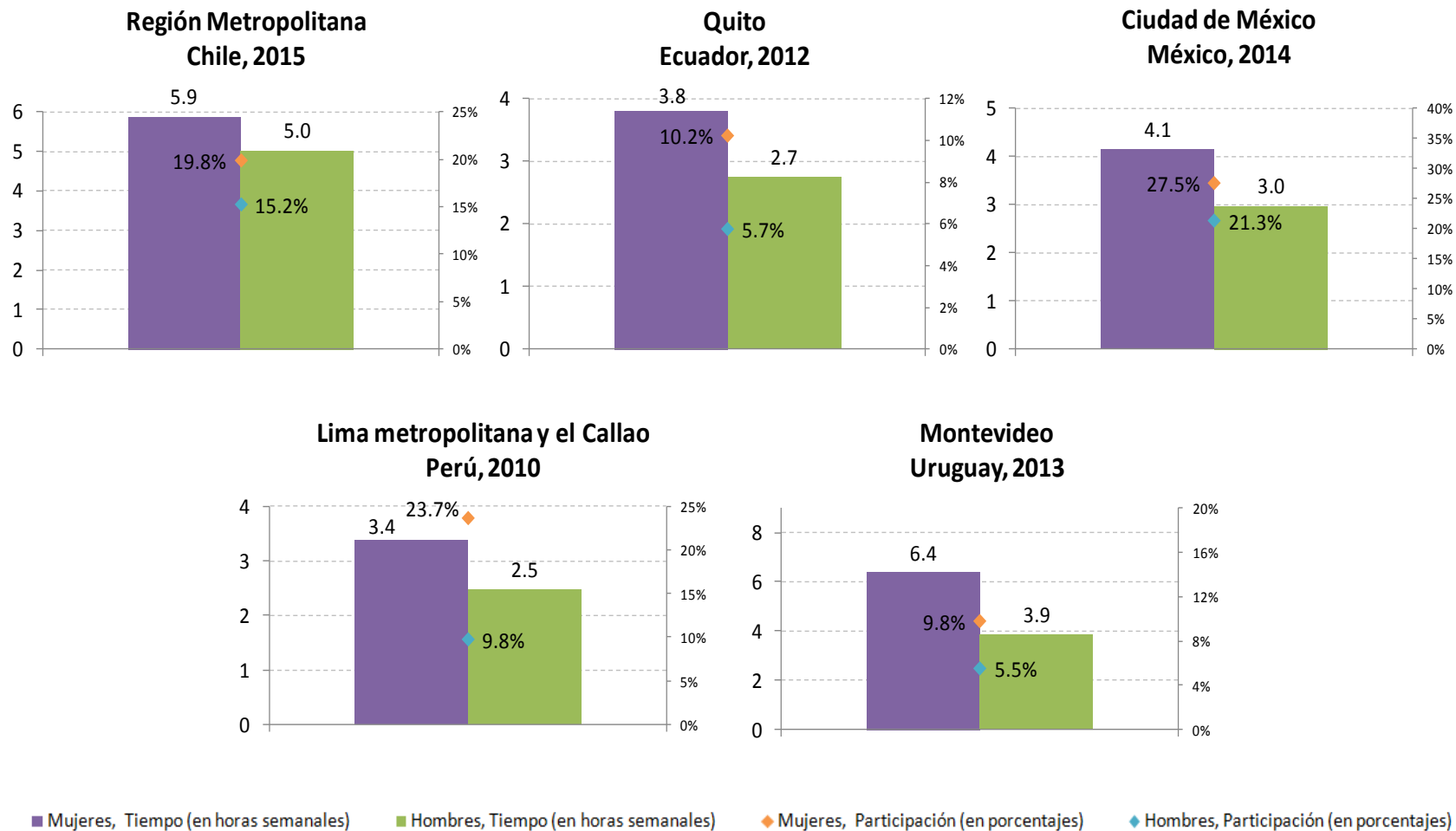


Fuente: Comisión Económica para América Latina y el Caribe (CEPAL), sobre la base de tabulaciones especiales de las encuestas de uso de tiempo de los respectivos países.

Las necesidades de traslados asociadas al cuidado han permanecido invisibles a la planeación urbana

C. Uso del tiempo en las ciudades

América Latina (5 países): traslados asociados a tareas de cuidado. Población 15 años de edad y más, según sexo (Tiempos en horas semanales y participación en porcentajes)

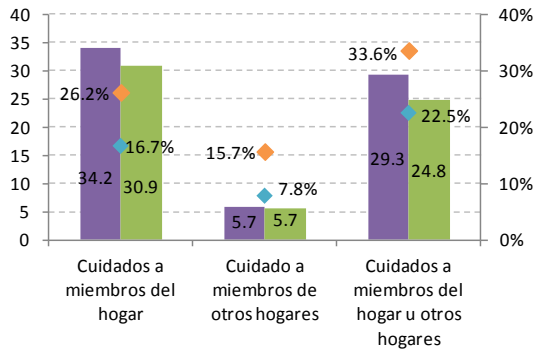


Fuente: Comisión Económica para América Latina y el Caribe (CEPAL), sobre la base de tabulaciones especiales de las encuestas de uso de tiempo de los respectivos países.

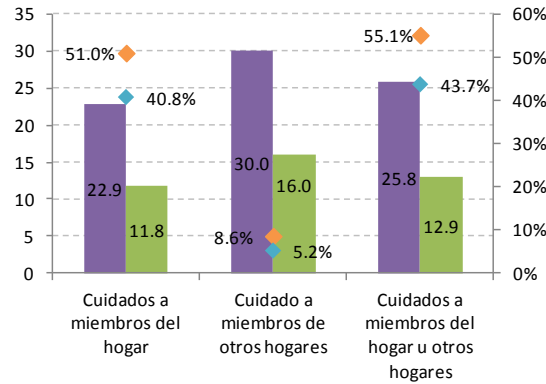
La principal oferta de cuidados se brinda desde los hogares y que son las mujeres quienes sostienen la economía del cuidado

América Latina (9 ciudades): trabajo de cuidado no remunerado para miembros del hogar y otros hogares. Población de 15 años de edad y más, según sexo (Tiempos en horas semanales y participación en porcentajes)

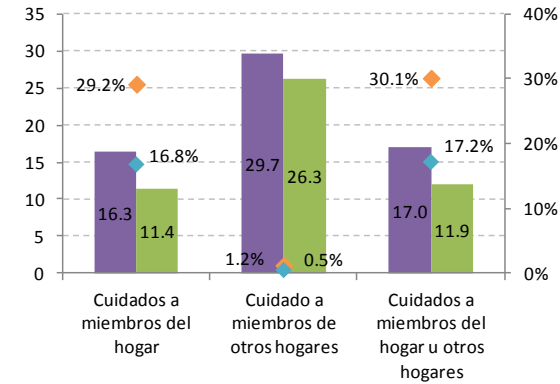
**Ciudad Autónoma de Buenos Aires
Argentina, 2013**



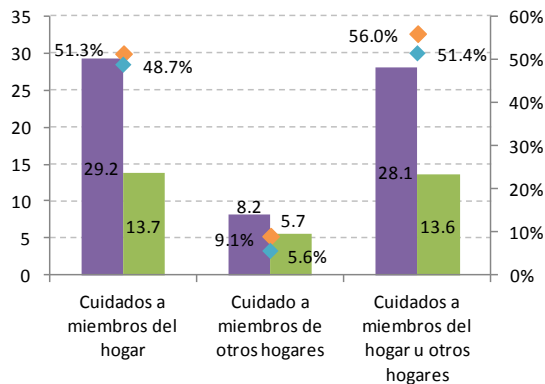
**Región Metropolitana
Chile, 2015**



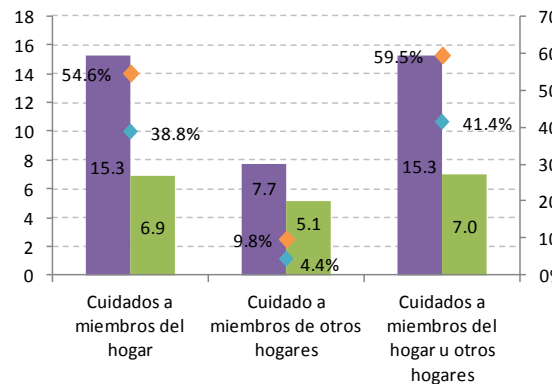
**Bogotá
Colombia, 2012**



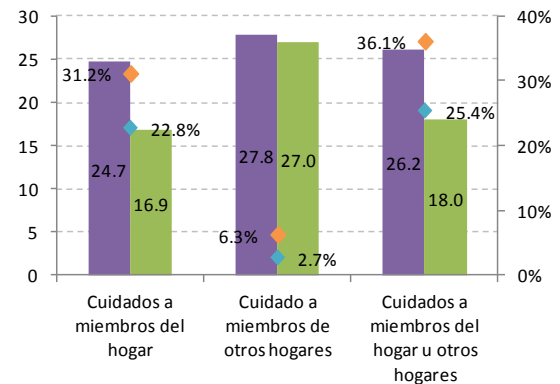
**Ciudad de México
México, 2014**



**Lima metropolitana y el Callao
Perú, 2010**



**Montevideo
Uruguay, 2013**



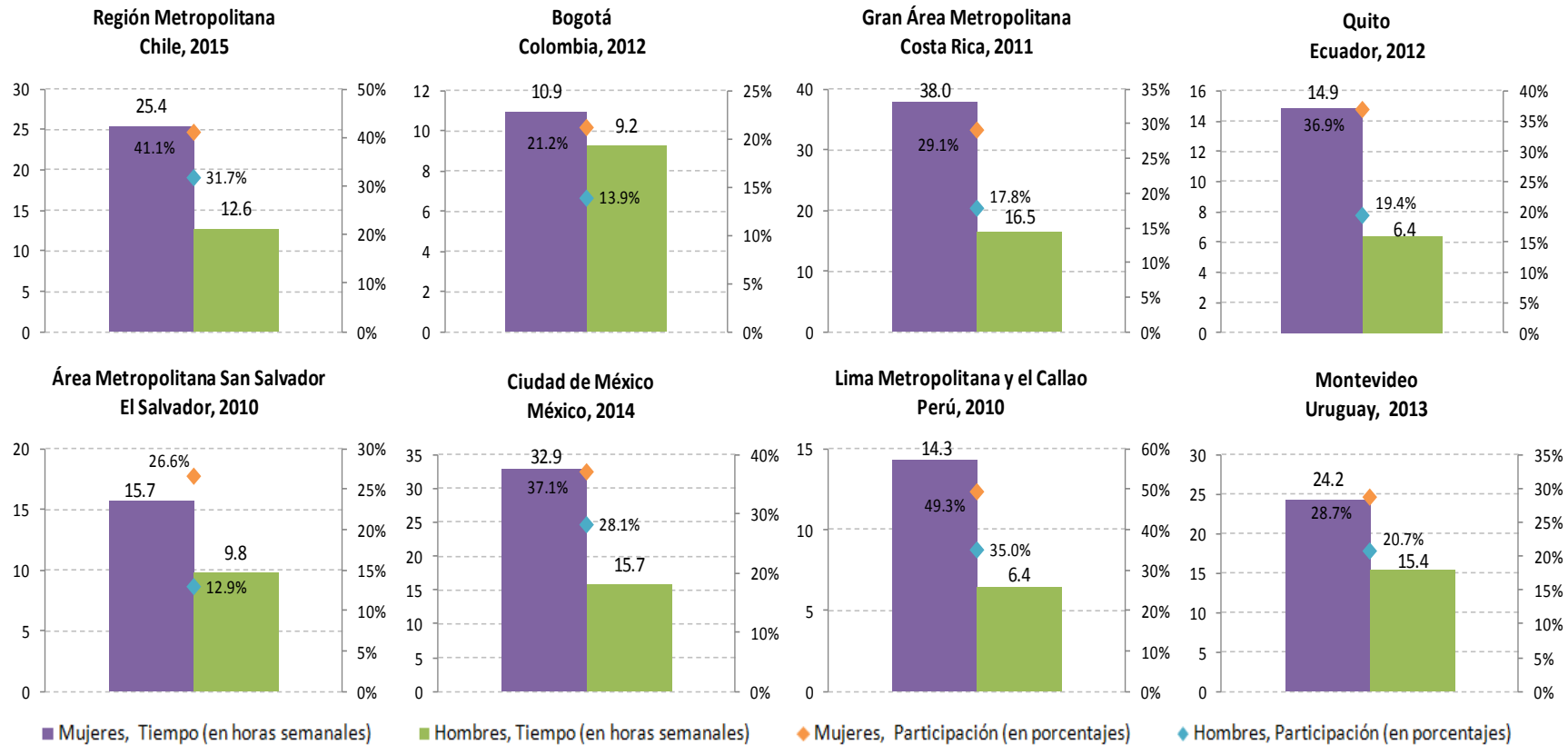
■ Mujeres, Tiempo (en horas semanales) ■ Hombres, Tiempo (en horas semanales) ◆ Mujeres, Participación (en porcentajes) ◆ Hombres, Participación (en porcentajes)

Fuente: Comisión Económica para América Latina y el Caribe (CEPAL), sobre la base de tabulaciones especiales de las encuestas de uso de tiempo de los respectivos países.

Persisten desafíos en la cobertura y calidad de los servicios de cuidado a la primera infancia. La posibilidad de acudir a centros de atención infantil se vincula al poder adquisitivo de los hogares

Además de las brechas en la participación y en el tiempo destinado existen brechas en el tipo de actividades de cuidado que realizan hombres y mujeres

América Latina (8 países): trabajo de cuidado no remunerado a niños y niñas en el hogar. Población de 15 años de edad y más, según sexo (Tiempos en horas semanales y participación en porcentajes)



Reflexiones finales

- En la región existe el **desafío** de una planificación urbana con perspectiva de género que:
 - contribuyan a un mejor y más justo uso y distribución del tiempo,
 - contemplen en su diseño espacial y oferta de servicios la complejidad y diversidad de las necesidades cotidianas y de las capacidades de sus habitantes,
 - favorezcan el goce más igualitario de derechos entre hombres y mujeres,
 - colaboren a la transformación de la actual división sexual del trabajo.
- La **información sobre el uso y distribución del tiempo** de hombres y mujeres es fundamental para:
 - entender la dinámica de un territorio y por lo tanto es un insumo necesario para la planificación urbana contemporánea,
 - fomentar espacios que permitan la compatibilización de los tiempos de trabajo para el mercado, trabajo no remunerado y tiempo personal,
 - destacar la importancia económica del trabajo no remunerado de los hogares.
 - *El valor económico del trabajo no remunerado de los equivale a cifras entre el 15,2% y el 24,2% del PIB nacional de los países de la región.*
- En términos de **políticas públicas** es necesario promover la corresponsabilidad entre hombres y mujeres, la flexibilización de los horarios vinculados al mercado laboral y la mejora de la oferta pública de servicios de calidad para reducir el peso que recae principalmente sobre las mujeres.

Transformar el actual orden de género y redistribuir el trabajo no remunerado no solo entre hombres y mujeres, sino entre familias, Estado, sector privado y la comunidad, constituye uno de los pilares para alcanzar el desarrollo sostenible al 2030.

Sin igualdad de género no habrá desarrollo en las ciudades, ni este será sostenible.

MUCHAS GRACIAS

www.cepal.org/mujer

www.cepal.org/oig



NACIONES UNIDAS



www.cepal.org