



Mejoramiento de las estadísticas económicas maximizando el uso de datos administrativos en la Oficina Central de Estadística (*Central Statistics Office*, o CSO) de Santa Lucía

Edwin St Catherine

Director de Estadísticas

17 de noviembre de 2015

Introducción y contexto



Santa Lucía se encuentra en el este del Caribe (mapa de Santa Lucía):

La población de Santa Lucía es de 170 mil habitantes.

Industrias principales: turismo y servicios financieros, algo de agricultura





Introducción y contexto *(continuación)*

- Permítanme agradecer el apoyo que ha brindado el Gobierno de Canadá a través de Statistics Canada, inspirando y subsiguientemente financiando este proceso de desarrollo instaurado en la Oficina Central de Estadística de Santa Lucía.

Funded by the
Government
of Canada

Canada 



Introducción y contexto *(continuación)*

- **Santa Lucía se encuentra en el este del Caribe** (mapa de Santa Lucía):
 - Su sistema de estadísticas está descentralizado y un gran número de conjuntos de datos administrativos residen en varias otras entidades de gobierno.
- **Encuestas empresariales realizadas en Santa Lucía**
 - Encuesta nacional y anual sobre las cuentas nacionales (*Annual National Accounts Survey*)
 - Encuesta sobre la balanza de pagos (*Balance of Payment survey*), en colaboración con el Banco Central del Caribe Oriental (*Eastern Caribbean Central Bank*)
- **Razón para fortalecer la vinculación entre las fuentes de datos administrativos**
 - Baja tasa de participación de las empresas en las encuestas (participación general de 30% o menos)



Introducción y contexto *(continuación)*

- **Conjuntos de datos administrativos disponibles provenientes de entidades de gobierno**
 - Ministerio Nacional de Hacienda (*Inland Revenue Department*)
 - Datos mensuales sobre el impuesto al valor agregado
 - Datos anuales fiscales sobre las empresas
 - Sociedad de Seguro Nacional (*National Insurance Corporation, o NIC*)
 - Datos sobre los empleadores: número de puestos de trabajo, valor de los salarios hasta el umbral a partir del cual se aplica la deducción salarial del NIC
 - Datos sobre los empleados, por ocupación
 - Registro Nacional de Empresas (*National Registry of Companies*)
 - Inscripciones de las empresas
 - Datos sobre la estructura de propiedad (accionarios de las empresas)
 - Reinscripción anual de las empresas
 - Ministerio de Comercio
 - Emisión de licencias comerciales



Introducción y contexto *(continuación)*

- Conjuntos de datos administrativos disponibles provenientes de **entidades del sector privado**
 - Unidad de Desarrollo de Pequeñas Empresas de Santa Lucía (*Saint Lucia Small Enterprise Development Unit, o SEDU*)
 - Asociación de Pequeñas Empresas de Santa Lucía (*Saint Lucia Small Business Association, o SLSBA*)
 - Cámara de Comercio de Santa Lucía (*Saint Lucia Chamber of Commerce*)
 - Federación de Empleadores (*Employers Federation*)

Introducción y contexto (*continuación*) - el problema



Un registro de empresas desorganizado, que se apoya en actualizaciones provenientes de varias fuentes internas de la Oficina Central de Estadística

- Fuentes
 - Censo de 2010
 - Encuesta empresarial de 2009
 - Visitas en persona y llamadas telefónicas
- Problemas
 - Las cuentas nacionales y demás encuestas empresariales carecían de una base adecuada y sólida para realizar encuestas.
 - Falta de uso de las fuentes de datos administrativos disponibles.
 - Falta de reglas claras de funcionamiento para las actualizaciones del registro de empresas.
 - Necesidad de mejorar este proceso a fin de establecer una mejor base para las estadísticas económicas, especialmente en lo relativo a las cuentas nacionales.

Implementación de una estrategia y de un plan de acción



- En mayo de 2013 deliberamos con Statistics Canada para ver cómo se podía solucionar este problema.
- **Principales puntos de esta estrategia**
 - Firma de memorandos de entendimiento con las principales fuentes de datos administrativos
 - Asegurar el acceso a datos específicos sobre cada empresa, especialmente su volumen de ventas, su número de empleados, la estructura de la empresa, etc.
 - Una vez vigentes los memorandos, celebrar una reunión con los principales interesados a fin de examinar las modalidades de los acuerdos para compartir datos
 - Reuniones con los directores de esas entidades y con el director de la Oficina Central de Estadística
 - Reuniones individuales de los estadísticos de Cuentas Nacionales y la unidad de Tecnologías de Información de la Oficina Central de Estadística con personal del Ministerio de Hacienda y de la Sociedad de Seguro Nacional, dos de los principales proveedores de datos.

Implementación de una estrategia y de un plan de acción *(continuación)*



- **Principales puntos de esta estrategia** *(continuación)*
 - Statistics Canada también participó en una reunión con todos nuestros custodios de datos administrativos, en la cual deliberamos sobre la manera específica en que cada entidad podía contribuir al proceso para desarrollar un registro de empresas de Santa Lucía exhaustivo y sólidamente constituido.
 - La Oficina Central de Estadísticas de Santa Lucía ha obtenido conjuntos de datos administrativos y recibe y continúa recibiendo un flujo de datos administrativos provenientes de dos proveedores principales de datos, a saber el Ministerio de Hacienda y la Sociedad de Seguro Nacional.



Implementación de una estrategia y de un plan de acción *(continuación)*

Algunos procesos completados

- I) Cartografía y normalización de los datos provenientes de varias fuentes para el Registro de Empresas.
- II) Reglas para las actualizaciones automatizadas.
- III) Proceso de utilización de datos administrativos para identificar empresas de nueva creación y empresas que cesaron de existir.
- IV) Verificación de la congruencia de los datos recibidos.
- V) Transformación de los datos para que respondan a las necesidades del Registro de Empresas.
- VI) Si la misma variable está disponible en diferentes fuentes, ¿cómo deberá ser tratada? ¿Sólo se mantendrá 1 valor disponible? ¿Cómo se determinará cuál valor será retenido? Si 2 valores llegan al mismo tiempo, ¿cuál será el seleccionado? Etc.

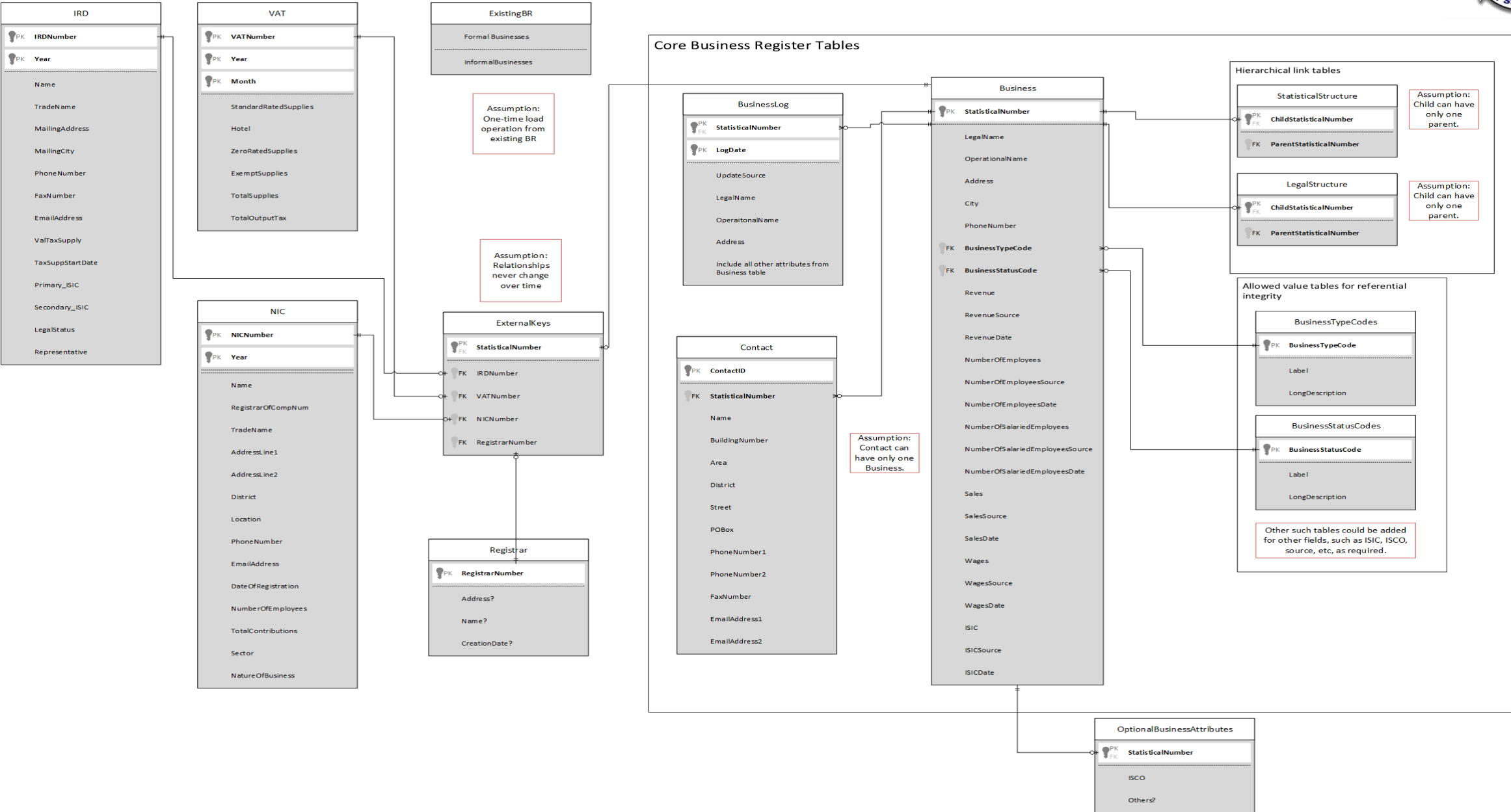


Implementación de una estrategia y de un plan de acción *(continuación)*

Algunos procesos completados *(continuación)*

- Reglas que se deben aplicar para validar y suministrar datos administrativos.
- Revisión del aspecto tecnológico: programas informáticos de las tecnologías de información, métodos y procesos que serán utilizados.
- Proceso para crear el marco del Registro de Empresas.
- Statistics Canada presenta una versión simplificada del Registro de Empresas.
- Diseño de la interfaz.
- Gestión y archivo de los expedientes.

Modelo propuesto para los datos del registro de empresas



Implementación de una estrategia y de un plan de acción *(continuación)*

- El [Proyecto para el Desarrollo Regional de Estadísticas en el Caribe](#) (*Project for the Regional Advancement of Statistics in the Caribbean*, o [PRASC](#)) es ahora el encargado de llevar a término este proyecto.
- El Analista de Sistemas de la CSO de Santa Lucía visita Statistics Canada para finalizar el proceso de implementación de este proyecto.
- Intercambio de tecnologías.
- Deliberación sobre las futuras etapas a seguir para concluir el proyecto.



Futuras etapas, con apoyo del PRASC

- A. Crear y/o actualizar las reglas operacionales que el personal aplicará para las actualizaciones.
- B. Elaborar reglas para las actualizaciones manuales, especialmente para las actualizaciones relativas a las estructuras de las empresas.
- C. Tratamiento de los códigos de sectores de actividad por parte de la CSO y del proveedor de datos administrativos.
- D. Geocodificación.
- E. (a) Interfaz del usuario (b) Diseño del documento (c) Guía del usuario
- F. Tener un Registro de Empresas inicial en el primer semestre de 2017.

Agradecimientos

- Agradecemos el apoyo del personal de Statistics Canada
 - Eric Rancourt (Cooperación Internacional) y Gaétan St-Louis (División de Estadísticas Empresariales) y sus equipos de colaboradores en Statistics Canada
 - Personal de la CSO de Santa Lucía
 - Sherma Beroo-Joseph – Cuentas Nacionales
 - Burt Collymore – Analista de Sistemas
 - Richard Harris – Cuentas Nacionales