

# Discriminación: Comprensiones básicas y desafíos de medición

Roberto González

Escuela de Psicología

Centro de Medicion MIDE UC – COES – CIIR

Pontificia Universidad Católica de Chile

25 de Septiembre 2020



Metrics for Policies for Well-being and Sustainable Development in Latin America and the Caribbean

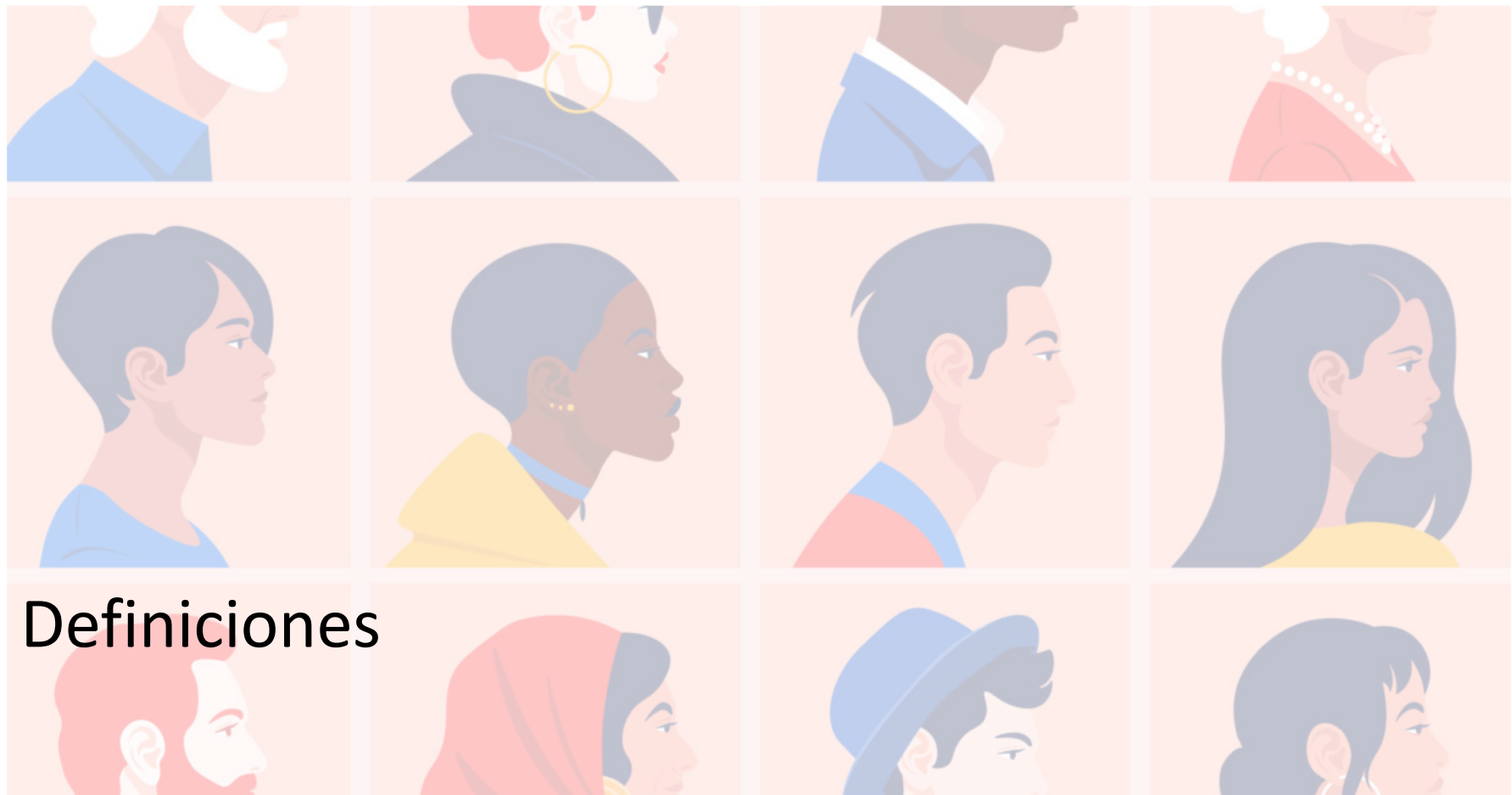


ECLAC



# En esta presentación veremos

- Definiciones
- ¿Cómo medir la discriminación?
- ¿Cómo entender las consecuencias de la discriminación?
- Algunos ejemplos de mediciones
  - Estudio Longitudinal Social de Chile (ELSOC) – COES
  - Encuesta de Calidad de Vida y Salud (2015) en Chile – Ministerio de Salud
  - Estudio Longitudinal de Relaciones Interculturales (ELRI) – CIIR
- Desafíos y limitaciones de la medición de percepción de discriminación
- Referencias claves!



## Definiciones

# Algunas definiciones

- La discriminación es el trato injusto o perjudicial hacia una categoría de personas (Goosby, Cheadle & Mitchell, 2018).
- Trato desigual de personas o grupos en función de su raza o etnia (Pager & Shepherd, 2008).
- La discriminación se refiere a un **comportamiento negativo injustificable** hacia un grupo o sus miembros, donde se considera que el comportamiento incluye tanto acciones hacia, como juicios o decisiones sobre los miembros del grupo (Al Ramiah, Hewstone, Dovidio & Penner, 2010).
- La exclusión ha sido reconocida como una de las formas en que actúa el estigma y la discriminación y se encuentra presente en varias escalas de medición específicas (Link & Phelan, 2014; Molina, Choi, Cella, & Rao, 2013; Ritsher, Otilingam, & Grajales, 2003).

# Discriminación, prejuicio y estereotipos:

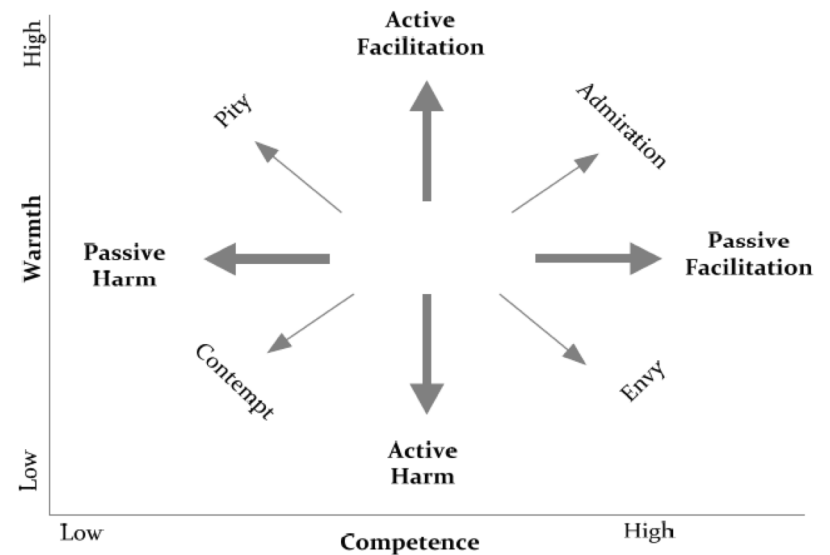
¿Cómo se diferencian? (Al Ramiah, Hewstone, Dovidio & Penner, 2010)

- **Prejuicio:** actitud negativa injustificable hacia un grupo y sus miembros individuales.
- **Estereotipos:** creencias sobre los atributos personales de un grupo de personas. Pueden ser demasiado generalizados, inexactos y resistentes al cambio en presencia de nueva información.
- **Discriminación:** comportamiento dirigido hacia los miembros de una categoría que tiene como consecuencia ciertos resultados, y que es dirigido hacia ciertas personas no por algún merecimiento o reciprocidad en particular, sino simplemente porque resultan ser miembros de tal categoría (Correll et al., 2010).

# Teorías de la psicología social que permiten comprender la discriminación

- **Perspectiva de la identidad social** (Tajfel & Turner, 1979).
- **BIAS Map: Behaviors from Intergroup Affect and Stereotypes Map** (Cuddy, Fiske & Glick, 2007)
- **Racismo aversivo** (Gaertner & Dovidio, 1986; Dovidio & Gaertner, 2004)
- **Teoría de justificación del sistema** (Jost & Banaji, 1994; Jost et al., 2001)

Figure 1: The BIAS Map: Behaviours from Intergroup Affect and Stereotypes (Cuddy et al., 2007)



A grayscale illustration of a hand holding a stream of digital particles. The hand is composed of a grid of small squares, each containing a circular icon with a dot in the center. The stream of particles extends from the hand towards the upper right, also composed of similar icons, creating a sense of motion and data flow.

¿Cómo entender las consecuencias de la discriminación?

# ¿Por qué el estigma afecta a nivel subjetivo?

## Teoría de la amenaza social (Major & Schmader, 2018)

- Los procesos de estigma no solo implican un nivel explícito de discriminación (enacted stigma), sino que también **un nivel sentido, internalizado y anticipado**
- Estos procesos llevan a **respuestas a nivel individual** que son afectivas, cognitivas, comportamentales y fisiológicas.
- Sentirse discriminado lleva a un **sentimiento de amenaza a la propia identidad social**. Las respuestas a esta amenaza son involuntarias, como el **estrés psicológico**

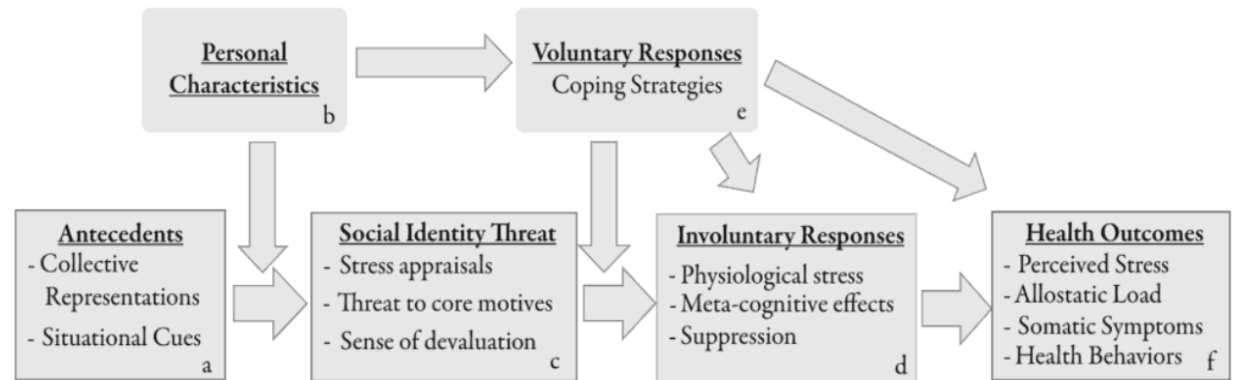
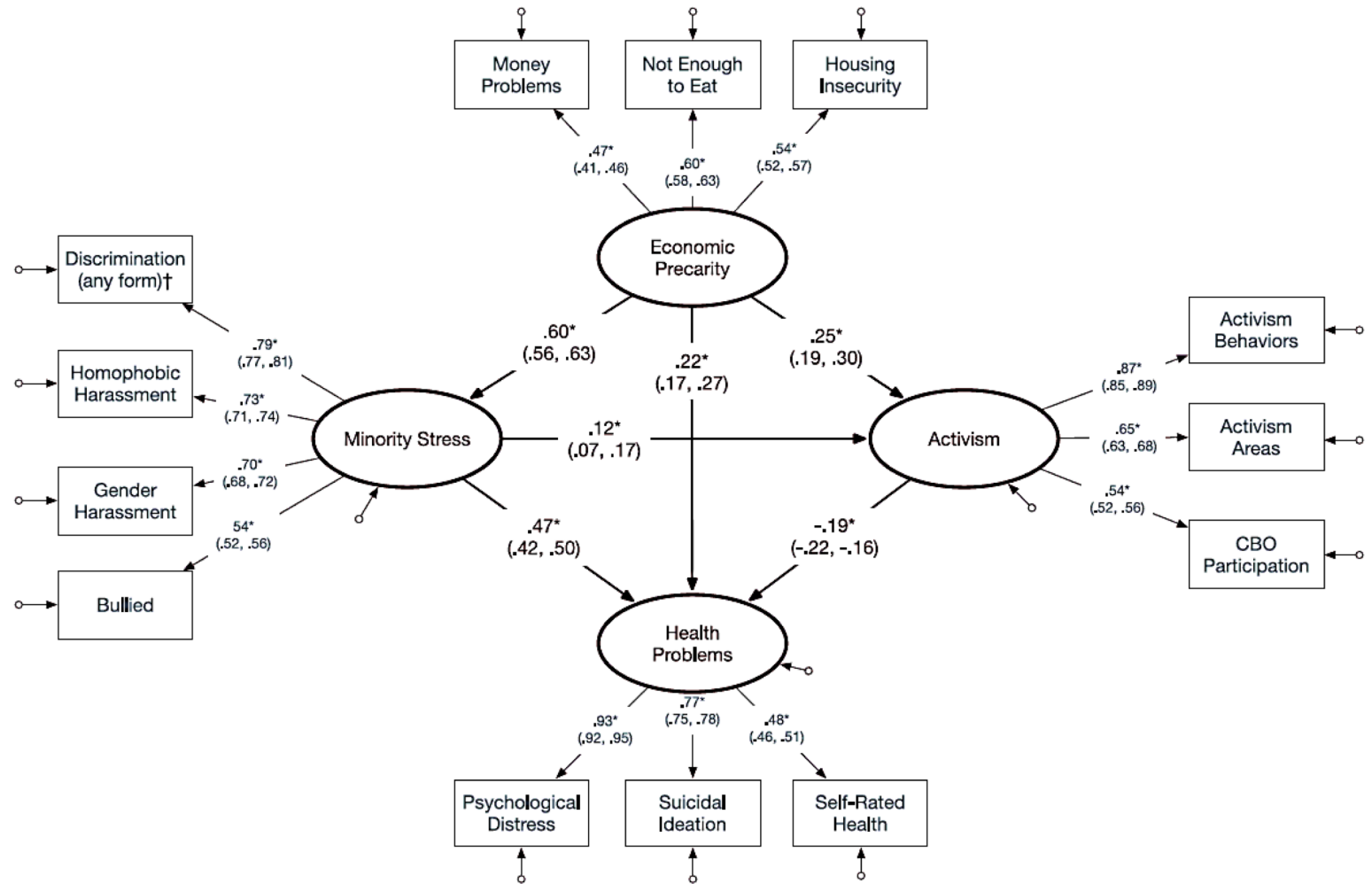


Figure 5.1 Conceptual model of social identity threat and its effects on health outcomes.



# El rol del estrés de las minorías y del activismo en los problemas de salud en grupos LGTB



Frost, D. M., Fine, M., Torre, M. E., & Cabana, A. (2019). Minority stress, activism, and health in the context of economic precarity: Results from a national participatory action survey of lesbian, gay, bisexual, transgender, queer, and gender non-conforming youth. *American journal of community psychology*, 63(3-4), 511-526.

# Minority Stress Theory (Meyer, 1995, 2003)

- La pertenencia a una minoría estigmatizada culturalmente conlleva a la experiencia de estresores que, siendo sociales, se viven a nivel individual.
- El estrés de las minorías tiene consecuencias en la salud de las personas

## Discriminación y salud mental (Lewis, 2015)

- Experiencias auto-reportadas de discriminación como estresor psicosocial tiene un impacto adverso en la salud tanto física como mental.
- Asociaciones entre discriminación y desórdenes mentales: trastorno de estrés postraumático, trastornos de ansiedad, trastorno disfórico premenstrual, uso y abuso de sustancias, entre otros.



# ¿Cómo medir discriminación?

- La expresión de discriminación se puede clasificar en dos tipos
  - **Abierta o directa** (ej. Apoyar racismo institucional o votar por partidos políticos anti-inmigración)
  - **Sutil, inconsciente o automática** (no hacer contacto visual con grupo discriminado, o excluirles de obtener oportunidades)

(ver Al Ramiah, Hewstone, Dovidio & Penner, 2010)

# ¿Cómo medir discriminación percibida?

- **Medidas de auto-reporte explícitas:** presuponen que participantes son conscientes de sus evaluaciones y tendencias comportamentales. Se construyen de manera que se eviten las respuestas socialmente deseables.
- Sin embargo, los sesgos no deben necesariamente ser conscientes o intencionales para crear discriminación injusta.
  - **Medidas implícitas de prejuicio:** capturan las evaluaciones automáticas (y a veces inconscientes) activadas por la presencia o los pensamientos hacia un cierto grupo.
  - **Medidas sutiles de prejuicio:** capturan expresiones encubiertas de prejuicio (Meertens y Pettigrew 1997; Pettigrew y Mertens (1995)
  - **Estudios de laboratorio:** se manipulan variables y se asignan participantes a distintas condiciones, teniendo un grupo control que no es expuesto a las condiciones experimentales. Para establecer relaciones de causa y efecto.
  - **Estudios de campo:** miden el impacto en contextos realistas. Más generalizables que los estudios de laboratorio.

(ver Al Ramiah, Hewstone, Dovidio & Penner, 2010)

# ¿Cómo medir discriminación percibida?

Las **manifestaciones de discriminación** incluyen:

- Hostilidad verbal y no verbal (Darley & Fazio, 1980; Word et al., 1974)
- Evitación del contacto (Cuddy, Fiske & Glick, 2007; Pettigrew & Tropp, 2006)
- Comportamientos de aproximación agresiva (Cuddy, Fiske & Glick, 2007)
- Negación de oportunidades y acceso o trato igualitario (Bobo, 2001; Sidanius & Pratto, 1999)
- Trato injusto, perjudicial, desigual, de personas o grupos en función de categorías grupales tales como su raza o etnia (Goosby, Cheadle & Mitchell, 2018; Pager & Shepherd, 2008)

Veamos algunos ejemplos de mediciones





# Estudio Longitudinal Social de Chile 2019

Centro de Estudios de Conflicto y Cohesion Social (COES)

# Escala de estatus social subjetivo

(conocida como escala de MacArthur, de Adler, et al, 1994).

**C33** En la sociedad, comúnmente, existen distintos grupos o clases sociales. Las personas de clase social alta son las que tienen los ingresos más altos, el mayor nivel de educación y los trabajos más valorados. Las personas de clase social baja son las que tienen los ingresos más bajos, el menor nivel de educación y los trabajos menos valorados.

Entre estas clases existen otras intermedias.

Según su opinión, ¿a cuál de los siguientes grupos o clases sociales pertenece usted?

(LEER ALTERNATIVAS)

1. Al grupo de clase social baja
2. Al grupo de clase social media baja
3. Al grupo de clase social media
4. Al grupo de clase social media alta
5. Al grupo de clase social alta

-888. No sabe (no leer) → **Pase a Módulo Género**

-999. No responde (no leer) → **Pase a Módulo Género**

**Nota:** Para consideraciones de este análisis, se recodifico los valores 1 y 2 en “Clase media baja y baja”; 3 en “Clase media”; y 4 y 5 en “Clase media alta y alta”.

# Ítems Percepción de Trato Respetuoso

**C35** ¿Con cuánta frecuencia diría usted que personas de [GRUPO O CLASE SOCIAL MENCIONADA POR EL ENTREVISTADO] son tratadas con respeto...? (**MOSTRAR TARJETA 5**)

<u>Marque con una X</u>	Nunca	Casi nunca	A veces	Casi siempre	Siempre	No sabe (no leer)	No responde (no leer)
En los servicios de salud	1	2	3	4	5	-888	-999
En el trabajo	1	2	3	4	5	-888	-999
Por Carabineros	1	2	3	4	5	-888	-999
Por personas de clase alta	1	2	3	4	5	-888	-999

# Ítems Percepción de Trato Justo

**D25** Pensando en la manera en que los distintos grupos de nuestra sociedad son tratados en distintos ámbitos como la atención en los servicios del salud, el funcionamiento de la justicia y el respeto en los lugares de trabajo ¿Qué tan bien o mal cree que son tratados los siguientes grupos de personas en Chile?

<u>Marque con una X</u>	<b>Mal tratados</b>	<b>2</b>	<b>3</b>	<b>4</b>	<b>5</b>	<b>6</b>	<b>7</b>	<b>8</b>	<b>9</b>	<b>Bien tratados</b>	No sabe (no leer)	No responde (no leer)
Personas pobres	1	2	3	4	5	6	7	8	9	10	-888	-999
Personas de clase media	1	2	3	4	5	6	7	8	9	10	-888	-999
Personas de clase alta	1	2	3	4	5	6	7	8	9	10	-888	-999
Jóvenes	1	2	3	4	5	6	7	8	9	10	-888	-999
Adultos mayores	1	2	3	4	5	6	7	8	9	10		
Mujeres	1	2	3	4	5	6	7	8	9	10		

**Nota:** Para consideraciones de este análisis, se recodifico los valores 1,2,3 y 4 en “Mal tratados”; 5 y 6 en “Tratados Nivel Medio”; y 7,8,9 y 10 en “Bien Tratados”.

# Ítems Satisfacción con la vida

**S01** Considerando todas las cosas, ¿cuán satisfecho o insatisfecho está usted con su vida en este momento? Por favor, conteste utilizando la siguiente escala de respuesta que va desde “Totalmente insatisfecho” a “Totalmente satisfecho”. ¿Dónde se ubica usted? (**MOSTRAR TARJETA 2**)

1. Totalmente insatisfecho
2. Insatisfecho
3. Ni insatisfecho ni satisfecho
4. Satisfecho
5. Totalmente satisfecho

-888. No sabe (no leer)

-999. No responde (no leer)

**S02** Considerando todas las cosas, ¿en qué medida siente usted que su vida se acerca o se aleja a su ideal? Por favor, use esta tarjeta en que 1 significa que su vida actual “se aleja completamente de mi ideal”, y 5 significa que su vida actual “se acerca completamente a mi ideal”. ¿Dónde se ubica usted? (**MOSTRAR TARJETA 20**)

1. Se aleja completamente de mi ideal
2. Se aleja de mi ideal
3. No se aleja ni se acerca a mi ideal
4. Se acerca de mi ideal
5. Se acerca completamente a mi ideal

-888. No sabe (no leer)

-999. No responde (no leer)

# Escala de Depresión PHQ-9

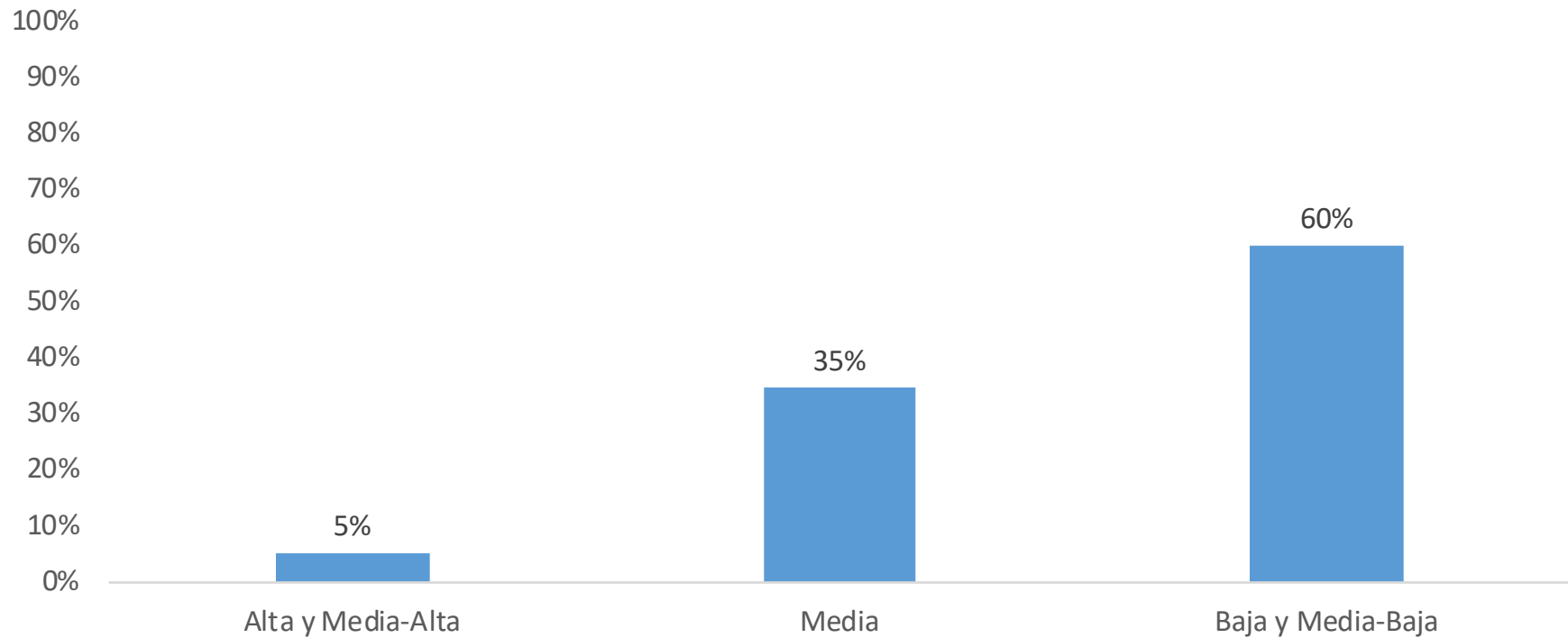
S11 ¿Cuántas veces durante las últimas dos semanas ha sentido alguna de las siguientes molestias?

ESCALA AUTOADMINISTRADA. ENTREVISTADO DEBE RESPONDER DIRECTAMENTE ESTAS PREGUNTAS.

<u>Marque con una X</u>	Nunca	Algunos días	Más de la mitad de los días	Casi todos los días	Todos los días	No sabe (no leer)	No responde (no leer)
Poco interés o alegría para realizar sus actividades	1	2	3	4	5	-888	-999
Decaimiento, pesadez o desesperanza	1	2	3	4	5	-888	-999
Dificultad para dormirse, dormir toda la noche, o exceso de sueño	1	2	3	4	5	-888	-999
Cansancio o tener la sensación de falta de energía	1	2	3	4	5	-888	-999
Apetito disminuido o aumentado	1	2	3	4	5	-888	-999
Dificultades para concentrarse en algo, como leer el diario o ver televisión	1	2	3	4	5	-888	-999
Mala opinión de sí mismo, tener la sensación de ser fracasado o haber defraudado a la familia	1	2	3	4	5	-888	-999
Sus movimientos y lenguaje corporal han estado tan enlentecidos que han sido notados por otras personas	1	2	3	4	5	-888	-999
Ha tenido pensamiento de querer estar muerto o de querer hacerse daño o sufrir	1	2	3	4	5	-888	-999

Resultados Trato Respetuoso

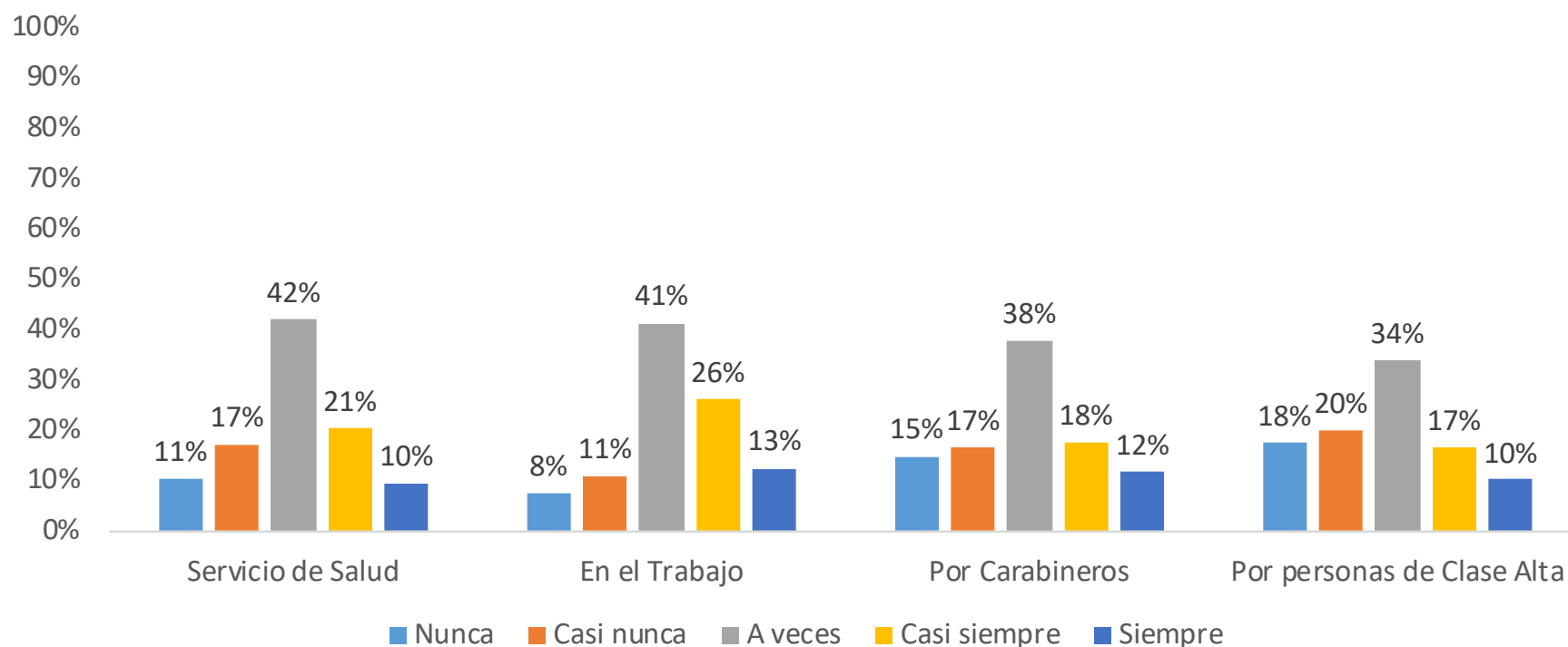
# Clase Social Subjetiva



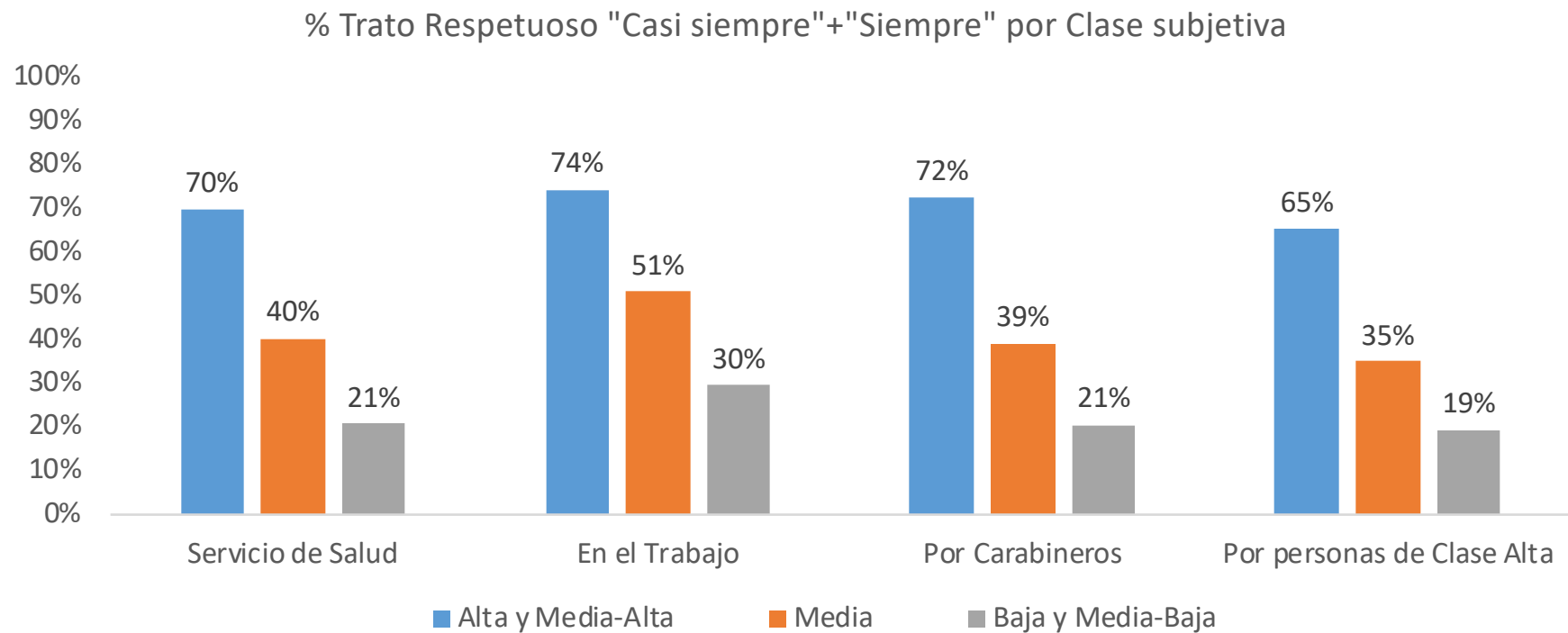


# Porcentaje de Respuestas Trato Respetuoso

Con cuánta frecuencia diría usted que personas de [GRUPO O CLASE SOCIAL MENCIONADA POR EL ENTREVISTADO] son tratadas con respeto...?

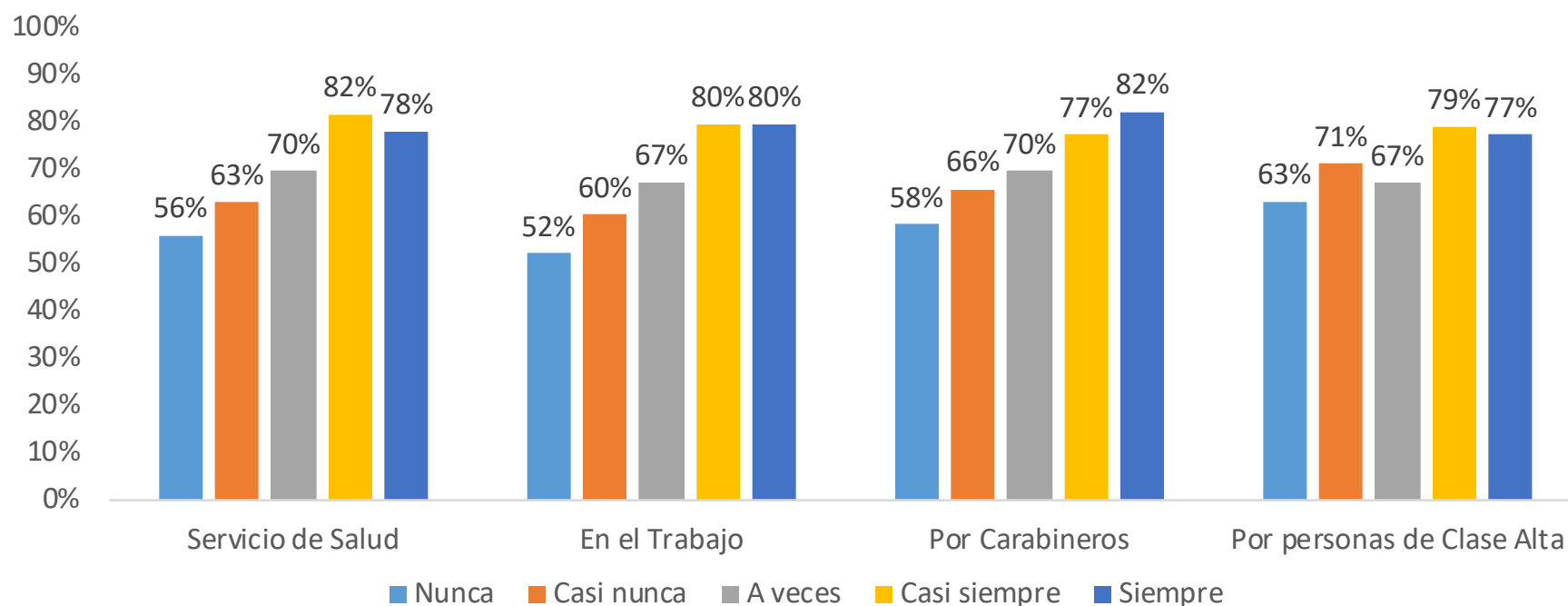


# Trato Respetuoso según clase social subjetiva



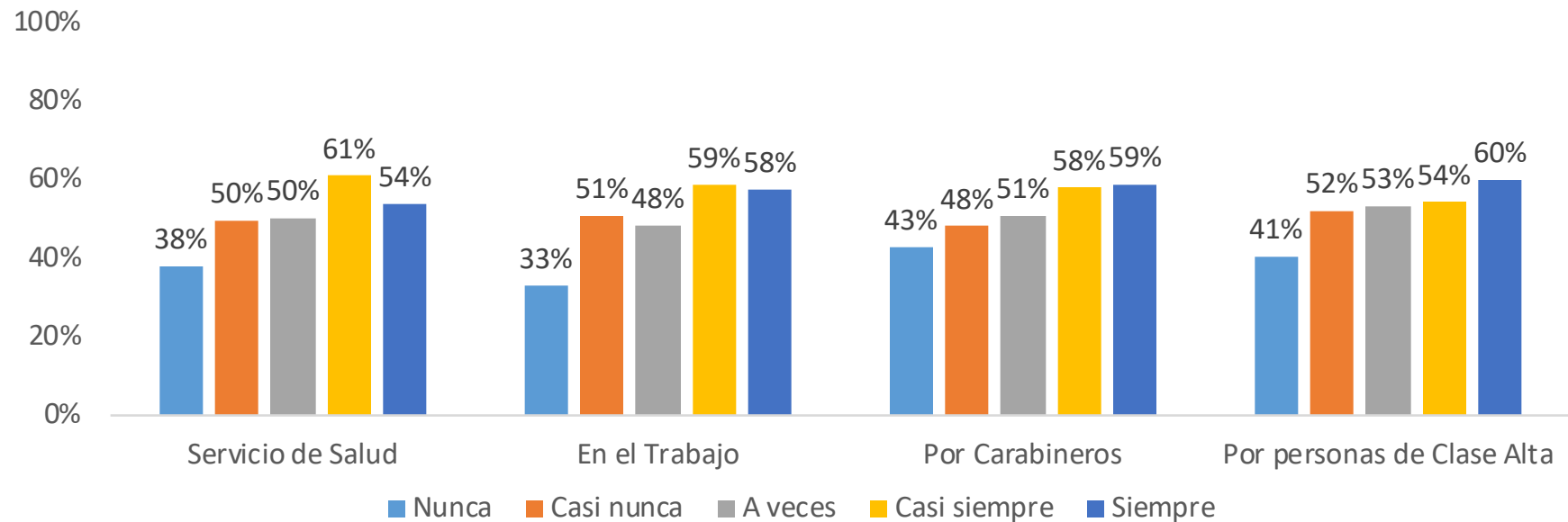
# Satisfacción con la vida según Trato Respetuoso

% de "Satisfecho"+"Muy Satisfecho" por Trato respetuoso



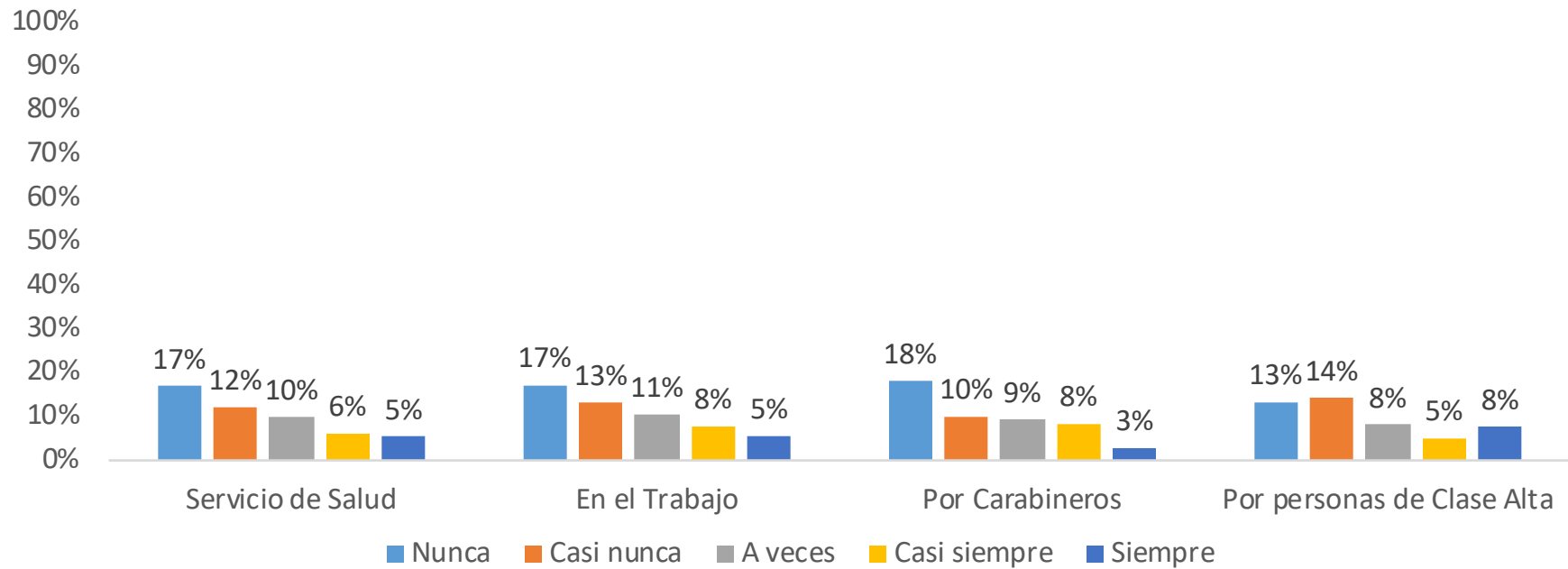
# Grado en que la vida se acerca al ideal según Trato Respetuoso

% "Se acerca a mi ideal" + "Se acerca completamente a mi ideal" por Trato Respetuoso



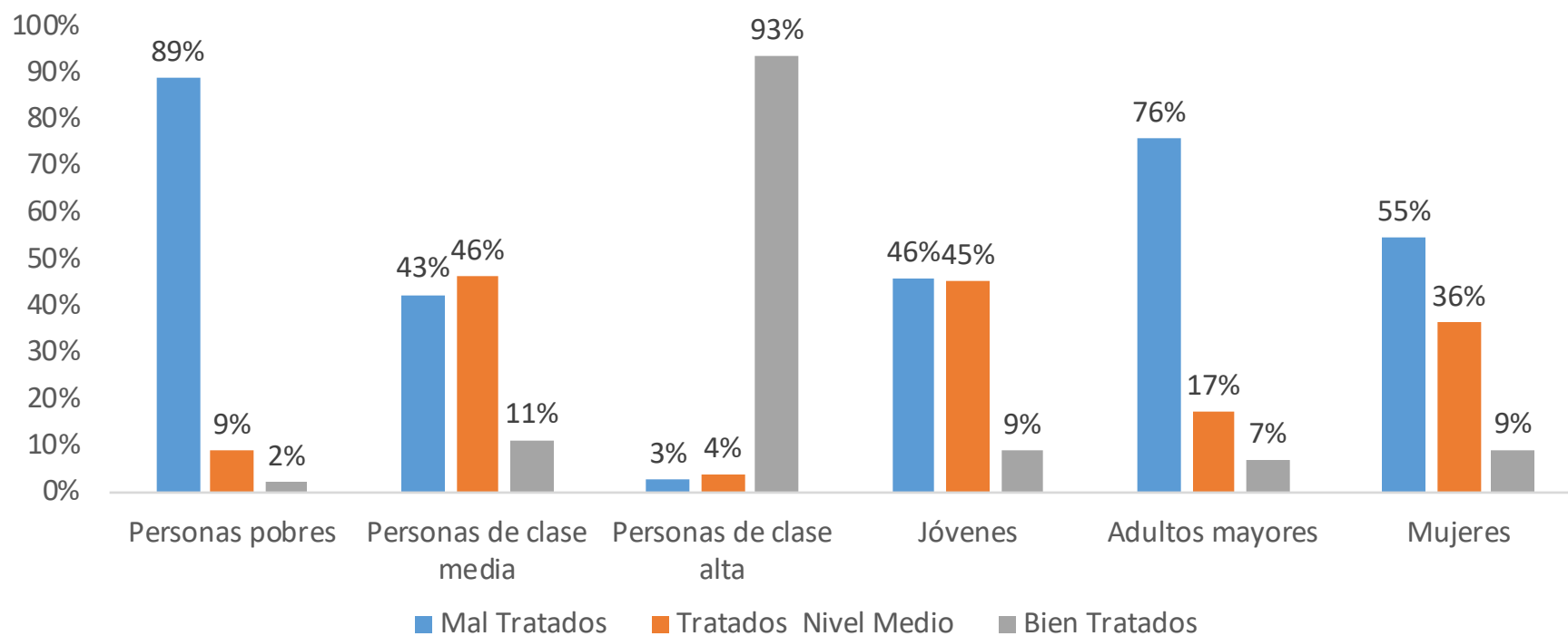
# Depresión (PHQ-9) según Trato Respetuoso

% Depresión moderada Severa a Severa según Trato Respetuoso

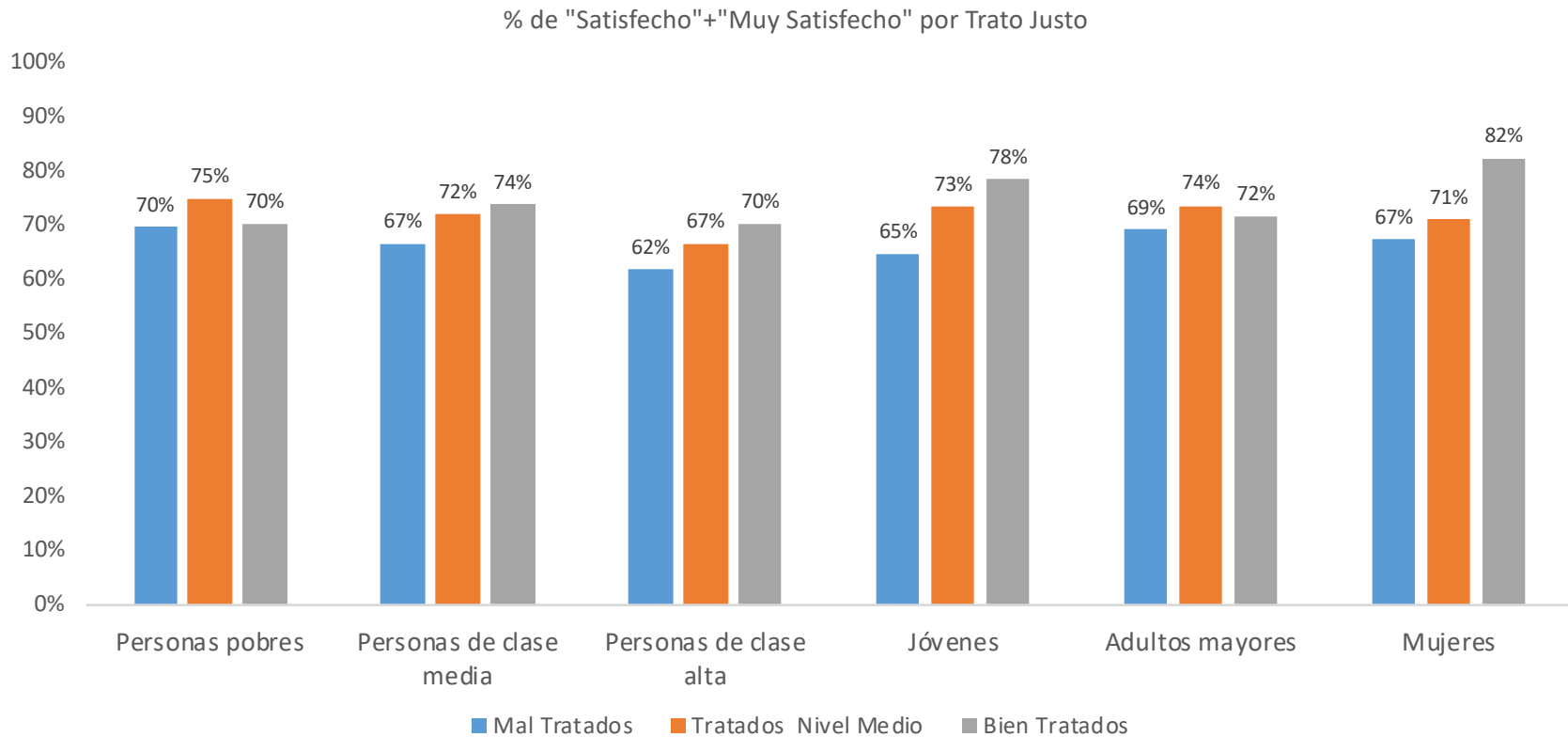


Resultados Trato Justo

# Percepción de Trato Justo en distintas poblaciones.



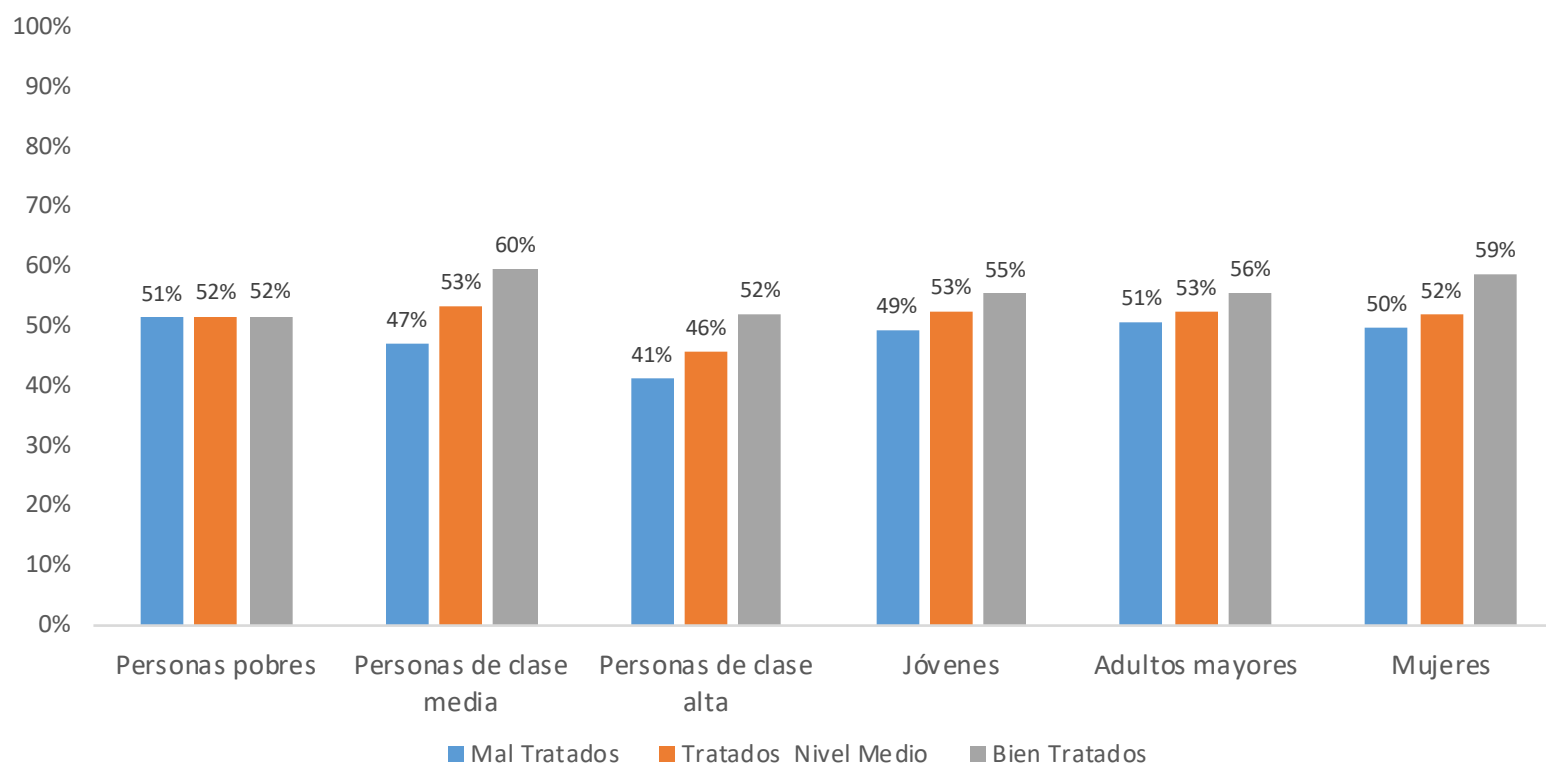
# Satisfacción con la vida según Trato Justo





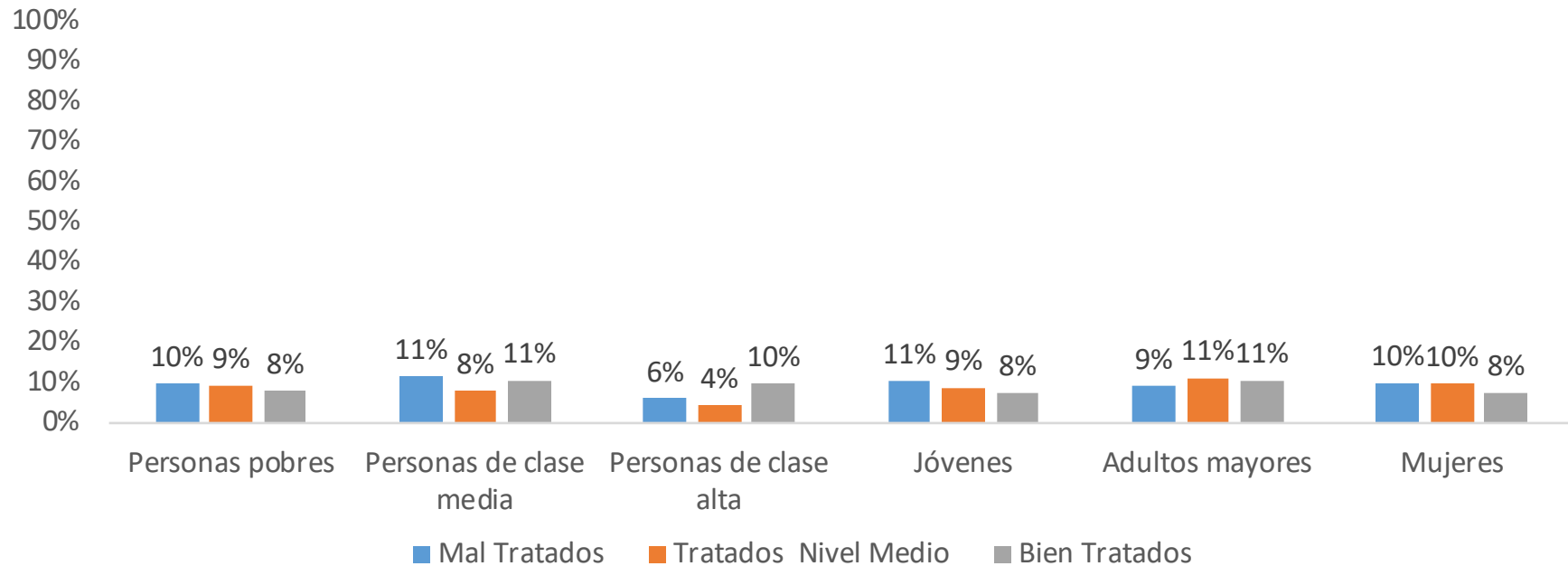
# Grado en que la vida se acerca al ideal según Trato Justo

% "Se acerca a mi ideal" + "Se acerca completamente a mi ideal" por Trato Justo



# Depresión (PHQ-9) según Trato respetuoso

% Depresión moderada Severa a Severa según Trato Justo

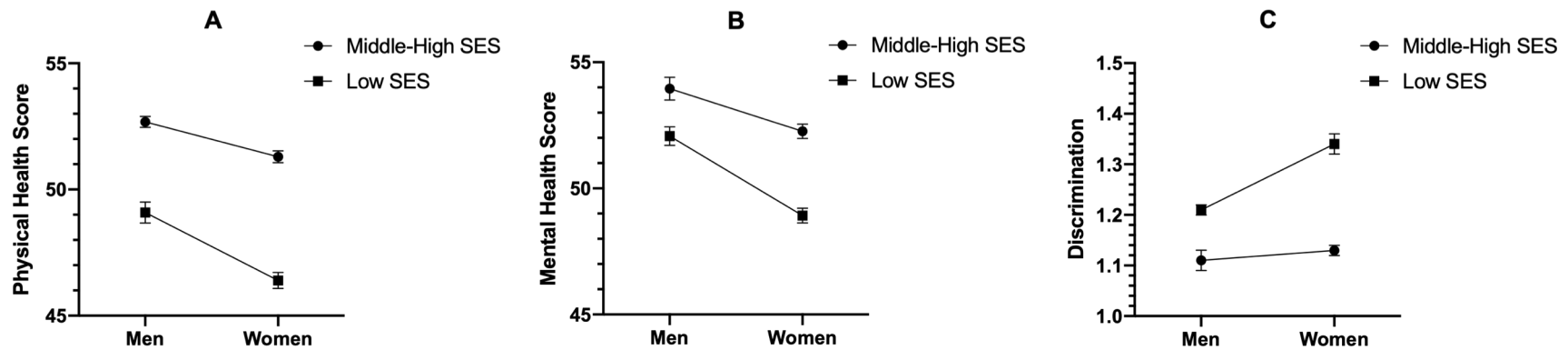


# Discriminación percibida, género y estatus socioeconómico: correlatos en la salud en Chile

# Discriminación Percibida

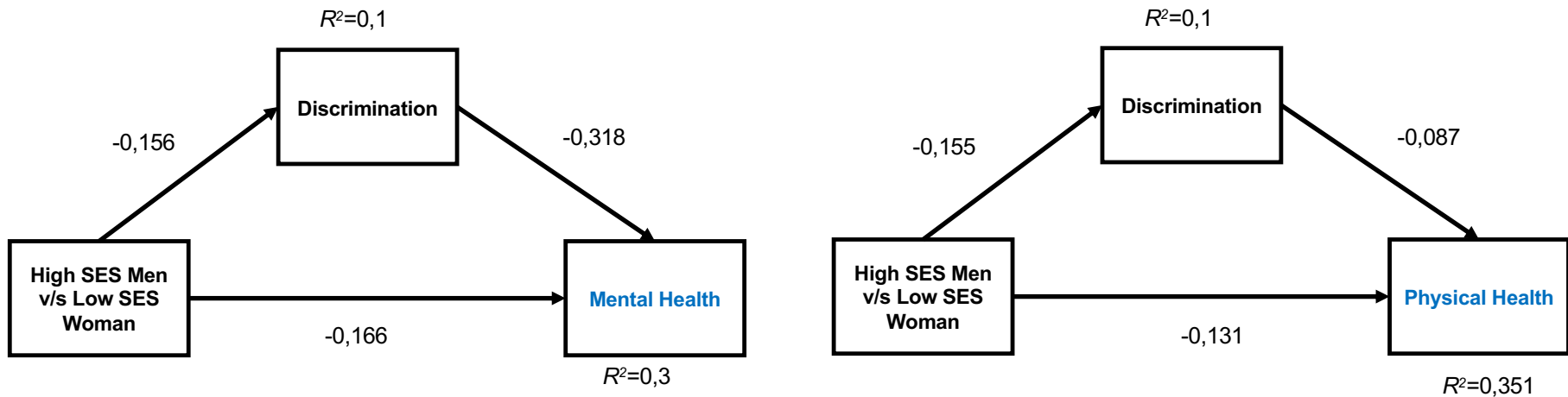
- Para medir discriminación en este estudio se utilizó:
  - ¿Cuán a menudo se siente excluido o dejado de lado por lo demás?,
  - ¿Cuán a menudo se siente aislado de los demás? (casi nunca, a veces, a menudo).
- La exclusión ha sido reconocida como una de las formas en que actúa el estigma y la discriminación y se encuentra presente en varias escalas de medición específicas (Link & Phelan, 2014; Molina, Choi, Cella, & Rao, 2013; Ritsher, Otilingam, & Grajales, 2003).
- Las personas con identidades marginalizadas presentan dificultades al momento de identificar causas específicas por las cuales han sido discriminados, por lo que mediciones más generales podrían resultar adecuadas (Harnois, Bastos, & Shariff-Marco, 2020; Scheim & Bauer, 2019).

# Análisis del efecto interseccional de Género y Estatus socioeconómico en la salud en Chile



Los grupos que presentan un mayor número de situaciones de desventaja social poseen peores indicadores de salud y están expuestos a una mayor discriminación que los grupos en situaciones de privilegio.

## ¿Es la discriminación un mediador de las disparidades en salud?



La discriminación es un mediador significativo de la relación entre las inequidades a las que se ven expuestas las personas que pertenecen a un número mayor de grupos desaventajados y el impacto en su salud.

Ambos modelos fueron ajustados por edad, presencia de enfermedades crónicas, presencia de enfermedades de salud mental, pertenencia a grupos étnicos, estado civil y situación laboral

Pedrero & Manzi (en preparación)

# Estudio Longitudinal de Relaciones Interculturales (ELRI)

Centro de Estudios Interculturales e Indígenas (CIIR)

# Estudio Longitudinal de Relaciones Interculturales (ELRI)\*

## Discriminación subjetiva interpersonal

E6. En su vida diaria, ¿con qué frecuencia se ha visto afectado o afectada por alguna de las siguientes situaciones? (Nunca, Casi nunca, A veces, Casi siempre, Siempre)

E6.1. ¿Lo han tratado con menos cortesía que a otros?

E6.2. ¿Ha recibido un peor servicio que otras personas en restaurantes y/o negocios?

E6.3. ¿Lo han tratado con menos respeto que a otros?

E6.4. ¿La gente piensa que son superiores a usted?

E6.5. ¿Se ha sentido rechazado por su apariencia física?

E6.6. ¿Ha sentido que lo han tratado mal por su apellido?



# Estudio Longitudinal de Relaciones Interculturales (ELRI)\*

## Discriminación subjetiva institucional

E7. Durante el último año, usted o algún familiar cercano, ¿se ha sentido rechazado o lo han tratado mal en alguno de estos lugares? (Sí, No, No aplica/No ha ido)

E7.1. En la comisaría

E7.2. En el municipio

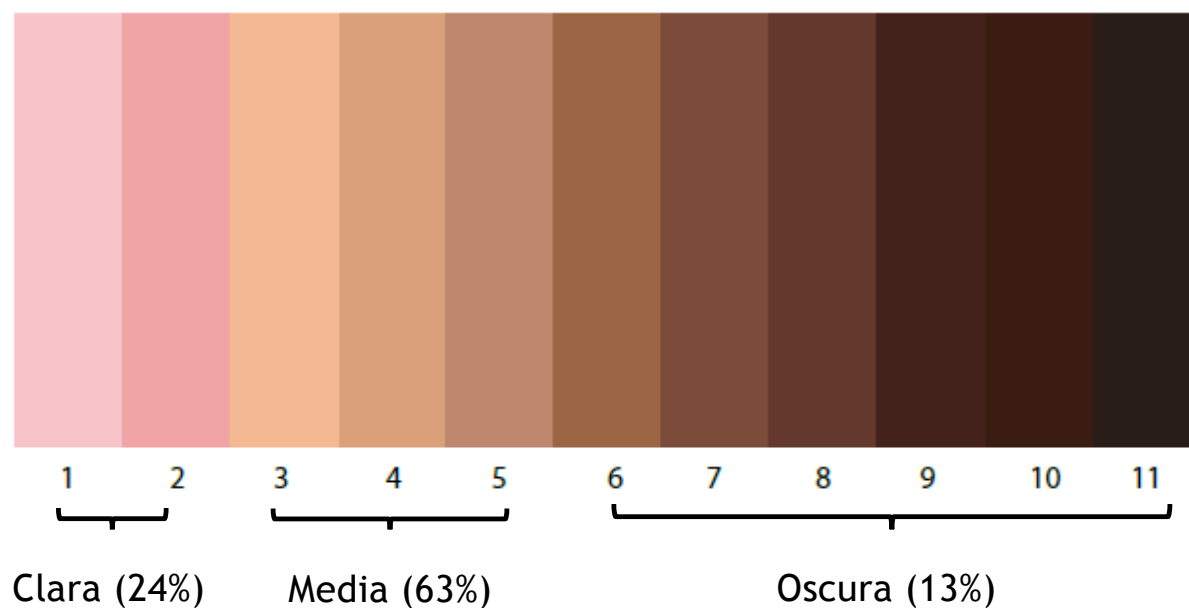
E7.3. En el hospital o consultorio

E7.4. En su trabajo

\* Centro de Estudios Interculturales e Indígenas (CIIR), [www.ciir.cl](http://www.ciir.cl)

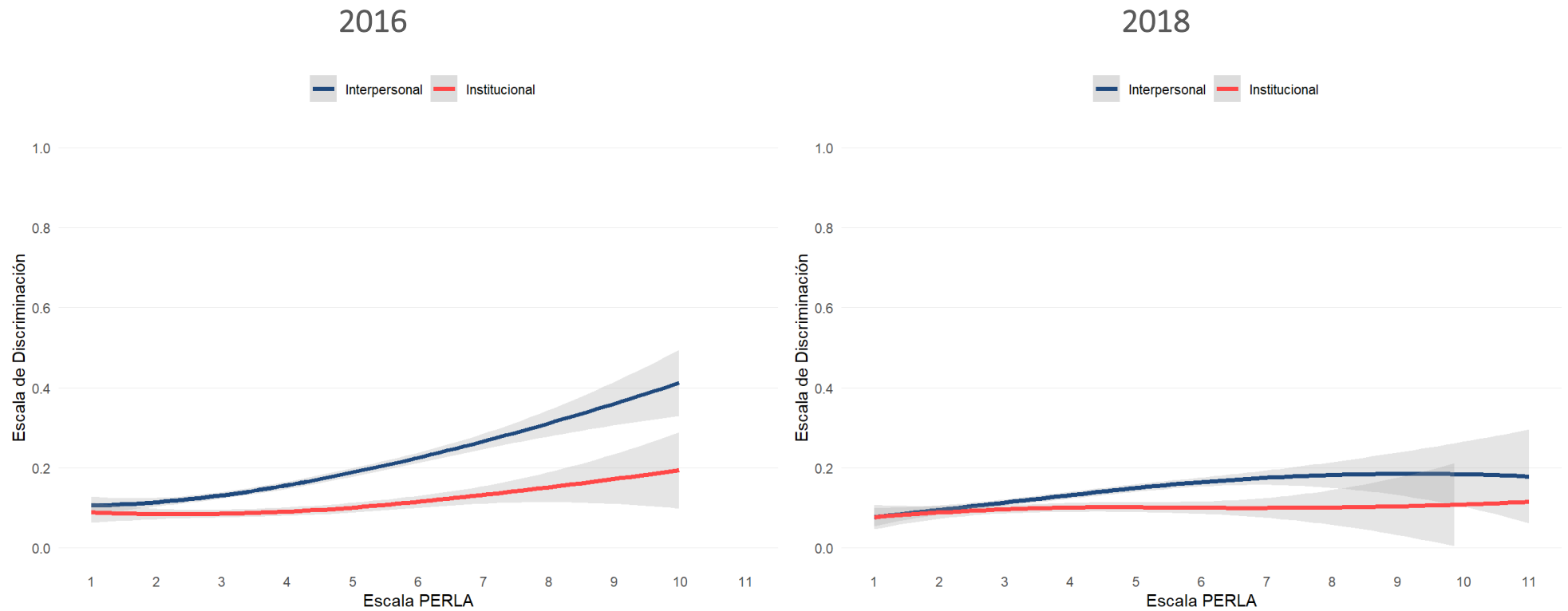
# Estudio Longitudinal de Relaciones Interculturales (ELRI)\*

Escala PERLA de Pigmentación de la Piel (Telles,, Flores & Urrea-Giraldo, 2015)



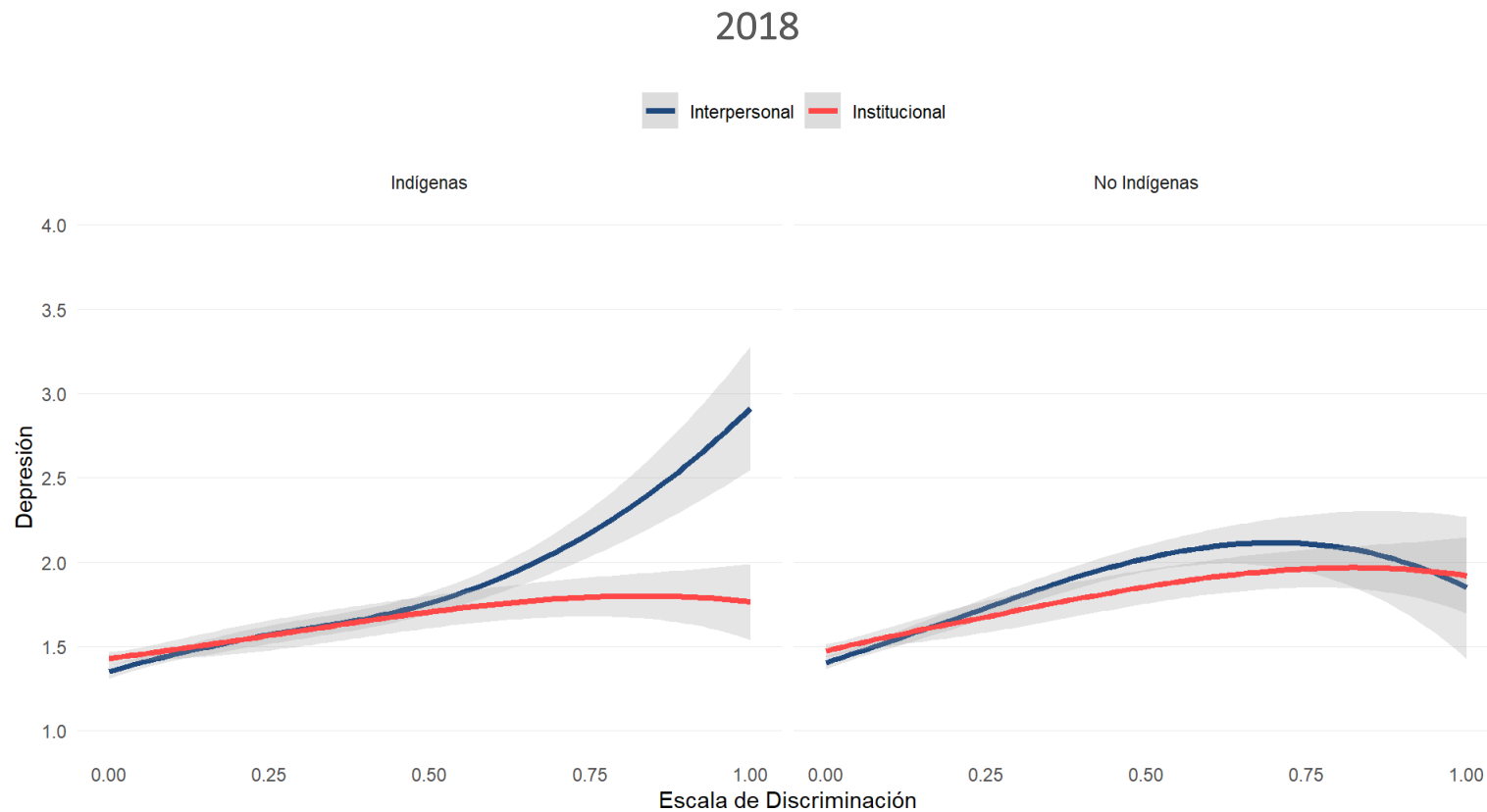
\* Centro de Estudios Interculturales e Indígenas (CIIR), [www.ciir.cl](http://www.ciir.cl)

# Color de piel y percepción de discriminación (ELRI)



Interpersonal:  $r_{2016}=0.211$ ,  $p<0.001$ ;  $r_{2018}=0.146$ ,  $p<0.001$ . Institucional:  $r_{2016}=0.063$ ,  $p<0.01$ ;  $r_{2018}=0.014$ ,  $p=0.480$

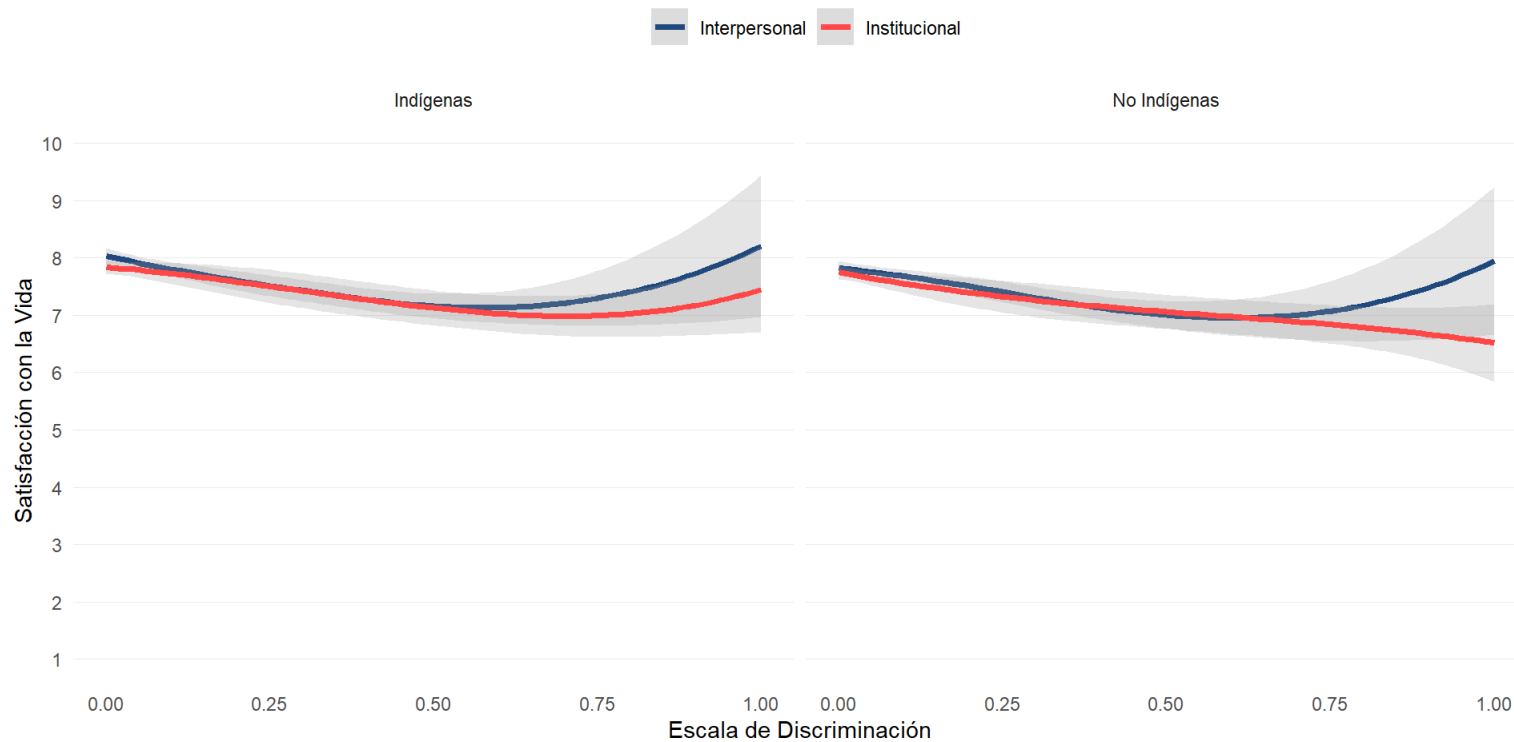
# Percepción de discriminación y depresión según pertenencia a pueblos originarios



Indígenas. Interpersonal:  $r_{2016}=0.277$ ,  $p<0.001$ ;  $r_{2018}=0.291$ ,  $p<0.001$ . Institucional:  $r_{2016}=0.181$ ,  $p<0.001$ ;  $r_{2018}=0.171$ ,  $p<0.001$   
No indígenas. Interpersonal:  $r_{2016}=0.415$ ,  $p<0.001$ ;  $r_{2018}=0.324$ ,  $p<0.001$ . Institucional:  $r_{2016}=0.169$ ,  $p<0.001$ ;  $r_{2018}=0.226$ ,  $p<0.001$

# Percepción de discriminación y satisfacción con la vida según pertenencia a pueblos originarios

2018



Indígenas. Interpersonal:  $r_{2016}=-0.165$ ,  $p<0.001$ ;  $r_{2018}=-0.156$ ,  $p<0.001$ . Institucional:  $r_{2016}=-0.107$ ,  $p<0.001$ ;  $r_{2018}=-0.116$ ,  $p<0.01$   
No indígenas. Interpersonal:  $r_{2016}=-0.210$ ,  $p<0.001$ ;  $r_{2018}=-0.141$ ,  $p<0.001$ . Institucional:  $r_{2016}=-0.099$ ,  $p<0.01$ ;  $r_{2018}=-0.150$ ,  $p<0.001$

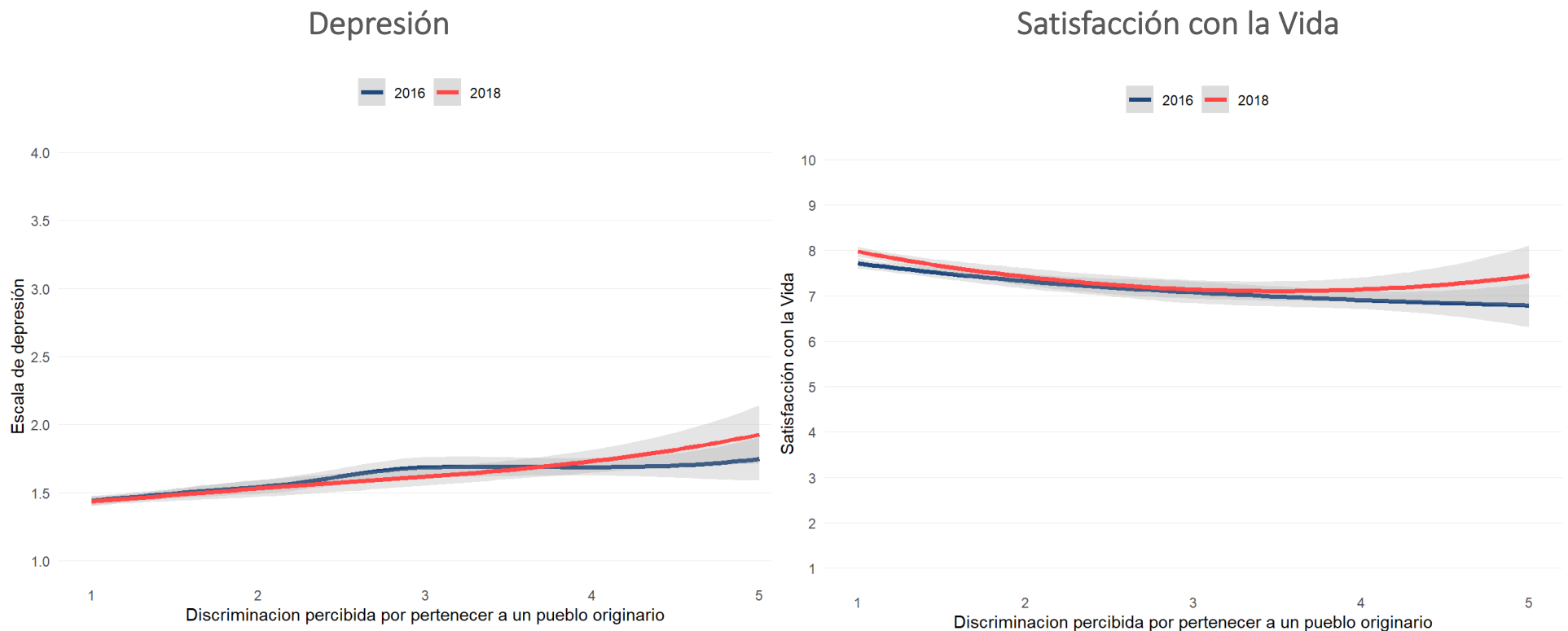
# Estudio Longitudinal de Relaciones Indígenas (ELRI)\*

E8. ¿En qué medida usted...?

¿Se ha sentido discriminado por ser **|% PUEBLO ORIGINARIO %|**? (Nada, Poco, Ni mucho ni poco, Bastante, Mucho)

\* Centro de Estudios Interculturales e Indígenas (CIIR), [www.ciir.cl](http://www.ciir.cl)

# Percepción de discriminación por pertenecer a pueblo un originario, depresión y satisfacción con la vida



Depresión:  $r_{2016}=0.138$ ,  $p<0.001$ ;  $r_{2018}=0.155$ ,  $p<0.001$ . Satisfacción con la Vida:  $r_{2016}=-0.170$ ,  $p<0.001$ ;  $r_{2018}=-0.152$ ,  $p<0.001$



Desafíos y limitaciones de la medición de percepción de discriminación



# Desafíos y limitaciones de la medición de Percepción de Discriminación (Lewis, 2015)

- **Limitaciones del auto-reporte:** dificultad para distinguir discriminación de otros tipos de maltrato interpersonal. Múltiples razones subyacentes al maltrato.
- **Sesgo de percepción:** Algunos individuos pueden percibir menos discriminación que la que existe (sesgo de minimización) y otros pueden percibir más discriminación que la que existe (sesgo de vigilancia).

# Desafíos y limitaciones de la medición de Percepción de Discriminación (Lewis, 2015)

- Cómo se plantean las preguntas: **framing**. Al preguntar explícitamente por un grupo (raza, etnia) se corre el peligro de que el participante responda con información que cree es la que le interesa a quien investiga.
- Las personas con identidades marginalizadas presentan dificultades al momento de identificar causas específicas por las cuales han sido discriminados, por lo que mediciones más generales podrían resultar más adecuadas (Harnois, Bastos, & Shariff-Marco, 2020; Scheim & Bauer, 2019).
- **Propuesta : preguntar en dos etapas**; primero por experiencias discriminatorias, posteriormente por atribución y siempre medir pertenencia grupal (genero, sexo, orientación sexual, etnia, raza, y otras que sean relevantes en los países).

# Desafíos y limitaciones de la medición de Percepción de Discriminación (Lewis, 2015)

- Necesidad de **incorporar inter-seccionalidad**: el foco ha estado puesto en una única atribución para las experiencias de discriminación (ej. raza o etnia), ignorando que en la práctica los individuos frecuentemente ocupan **más de un estatus de desventaja**.
- Ciber discriminación tema emergente, muy relevante de considerar!

# Referencias

- Al Ramiah, A., Hewstone, M., Dovidio, J. F., & Penner, L. A. (2010). The social psychology of discrimination: Theory, measurement, and consequences. *Making Equality Count: Irish and International Approaches to Measuring Discrimination*.  
[https://doi.org/10.1007/978-3-642-61193-3\\_9](https://doi.org/10.1007/978-3-642-61193-3_9)
- Bobo, L. (2001). 'Racial attitudes and relations at the close of the twentieth century'. In N. Smelser, W.J. Wilson and F. Mitchell (eds.), *America Becoming: Racial Trends and Their Consequences* (pp. 262-299). Washington, DC: National Academy Press.
- Correll, J., Judd, C.M., Park, B. and Wittenbrink, B. (2010). 'Measuring prejudice, stereotypes and discrimination'. In J.F. Dovidio, M. Hewstone, P. Glick and V.M. Esses (eds.), *The Sage Handbook of Prejudice, Stereotyping, and Discrimination*. Thousand Oaks, CA: Sage.
- Cuddy, A.J.C., Fiske, S.T, and Glick, P. (2007). 'The BIAS map: Behaviors from intergroup affect and stereotypes'. *Journal of Personality and Social Psychology*, 92, 631-648.
- Darley, J.M., and Fazio, R.H. (1980). 'Expectancy confirmation processes arising in the social interaction sequence'. *American Psychologist*, 35, 867-881.
- Dovidio, J.F. and Gaertner, S.L. (2004). 'Aversive racism'. In M. Zanna (ed.), *Advances in experimental social psychology* (pp. 1-52). San Diego, CA: Academic Press.
- Frost, D. M., Fine, M., Torre, M. E., & Cabana, A. (2019). Minority stress, activism, and health in the context of economic precarity: Results from a national participatory action survey of lesbian, gay, bisexual, transgender, queer, and gender non-conforming youth. *American journal of community psychology*, 63(3-4), 511-526.
- Gaertner, S.L. and Dovidio, J.F. (1986) 'The aversive form of racism' in J.F. Dovidio and S.L. Gaertner (eds.) *Prejudice, Discrimination and Racism*. Orlando, FL: Academic Press.

# Referencias

- Goosby, B. J., Cheadle, J. E., & Mitchell, C. (2018). Stress-Related Biosocial Mechanisms of Discrimination and African American Health Inequities. *Annual Review of Sociology*, 44(1), 319–340. <https://doi.org/10.1146/annurev-soc-060116-053403>
- Harnois, C. E., Bastos, J. L., & Shariff-Marco, S. (2020). Intersectionality, Contextual Specificity, and Everyday Discrimination: Assessing the Difficulty Associated With Identifying a Main Reason for Discrimination Among Racial/Ethnic Minority Respondents. *Sociological Methods & Research*. <https://doi.org/10.1177/0049124120914929>
- Jost, J.T., Burgess, D. and Mosso, C. (2001). 'Conflicts of legitimation among self, group, and system: The integrative potential of system justification theory'. In J.T. Jost and B. Major (eds.), *The psychology of legitimacy: Emerging perspectives on ideology, justice, and intergroup relations* (pp. 363-388). New York: Cambridge University Press.
- Lewis, T. T., Cogburn, C. D., & Williams, D. R. (2015). Self-Reported Experiences of Discrimination and Health: Scientific Advances, Ongoing Controversies, and Emerging Issues. *Annual Review of Clinical Psychology*, 11(1), 407–440. <https://doi.org/10.1146/annurev-clinpsy-032814-112728>
- Link, B. G., & Phelan, J. C. (2001). Conceptualizing Stigma. *Annual Review of Sociology*, 27(1), 363–385. <https://doi.org/10.1146/annurev.soc.27.1.363>
- Major, B., & Schmader, T. (2018). Stigma, social identity threat, and health. In *The Oxford Handbook of Stigma, Discrimination, and Health* (pp. 85). Oxford, UK: Oxford University Press.
- Major, B., Dovidio, J. F., Link, B. G., & Calabrese, S. K. (2018). Stigma and its implications for health: Introduction and overview. In *The Oxford Handbook of Stigma, Discrimination, and Health* (pp. 3-28). Oxford, UK: Oxford University Press.
- Meyer, I. H. (1995). Minority stress and mental health in gay men. *Journal of health and social behavior*, 38-56.
- Meyer, I. H. (2003). Prejudice as stress: Conceptual and measurement problems. *American Journal of Public Health*, 93, 262–265.

# Referencias

- Meertens, R. y Pettigrew, T. (1997). Is subtle prejudice really prejudice? *Public Opinion Quarterly*, 61, 54-71.
- Molina, Y., Choi, S., Cella, D., & Rao, D. (2012). The Stigma Scale for Chronic Illnesses 8-Item Version (SSCI-8): Development, Validation and Use Across Neurological Conditions. *International Journal of Behavioral Medicine*, 20. <https://doi.org/10.1007/s12529-012-9243-4>
- Pager, D., & Shepherd, H. (2008). The Sociology of Discrimination: Racial Discrimination in Employment, Housing, Credit, and Consumer Markets. *Annual Review of Sociology*, 34(1), 181–209. <https://doi.org/10.1146/annurev.soc.33.040406.131740>
- Pedrero, V. & Manzi, J. (en preparación) Analyzing the intersectional effect of Gender and Socioeconomic Status on Health in Chile: Is discrimination a mediator of health disparities?
- Pettigrew, T.F. and Tropp, L.R. (2006). 'A meta-analytic test of intergroup contact theory'. *Journal of Personality and Social Psychology*, 90, 751-783
- Pettigrew, T. F. & Meertens, R.W. (1995). Subtle and Blatant prejudice in Western Europe. *European Journal of Social Psychology*, 25, 57-75.
- Ritsher, J. B., Otilingam, P. G., & Grajales, M. (2003). Internalized stigma of mental illness: psychometric properties of a new measure. *Psychiatry research*, 121(1), 31–49. <https://doi.org/10.1016/j.psychres.2003.08.008>
- Schein, A. I., & Bauer, G. R. (2019). The Intersectional Discrimination Index: Development and validation of measures of self-reported enacted and anticipated discrimination for intercategory analysis. *Social Science & Medicine*, 226, 225–235. <https://doi.org/10.1016/j.socscimed.2018.12.016>
- Sidanius, J. and Pratto, F. (1999). *Social dominance: An intergroup theory of social hierarchy and oppression*. NY: Cambridge University Press.
- Tajfel, H. and Turner, J.C. (1979). 'An integrative theory of intergroup conflict'. In S. Worchel and W.G. Austin (eds.), *The social psychology of intergroup relations* (pp. 33-47). Monterey, CA: Brooks Cole.
- Word, C.O., Zanna, M.P. and Cooper, J. (1974). 'The nonverbal mediation of self-fulfilling prophecies in interracial interaction'. *Journal of Experimental Social Psychology*, 10, 109-120.

# Muchas gracias!!

**Roberto González**  
Escuela de Psicología  
Centro de Medición MIDE UC – COES – CIIR  
Pontificia Universidad Católica de Chile

[rgonzale@uc.cl](mailto:rgonzale@uc.cl)

<http://www.psicologia.uc.cl/persona/roberto-gonzalez-gutierrez/>