



The COVID-19 pandemic as a driver of innovation in statistics

Rolando Ocampo
Statistics Division of ECLAC.

Nineteenth meeting of the Executive Committee of the Statistical Conference of the Americas of the Economic Commission for Latin America and the Caribbean

25–27 August 2020

Content

- The impact of COVID-19 on regional statistical operations.
- The actions of the NSO in this context.
- The accompaniment of ECLAC.
- Statistical innovation. What aspects can be kept in the future?

Content

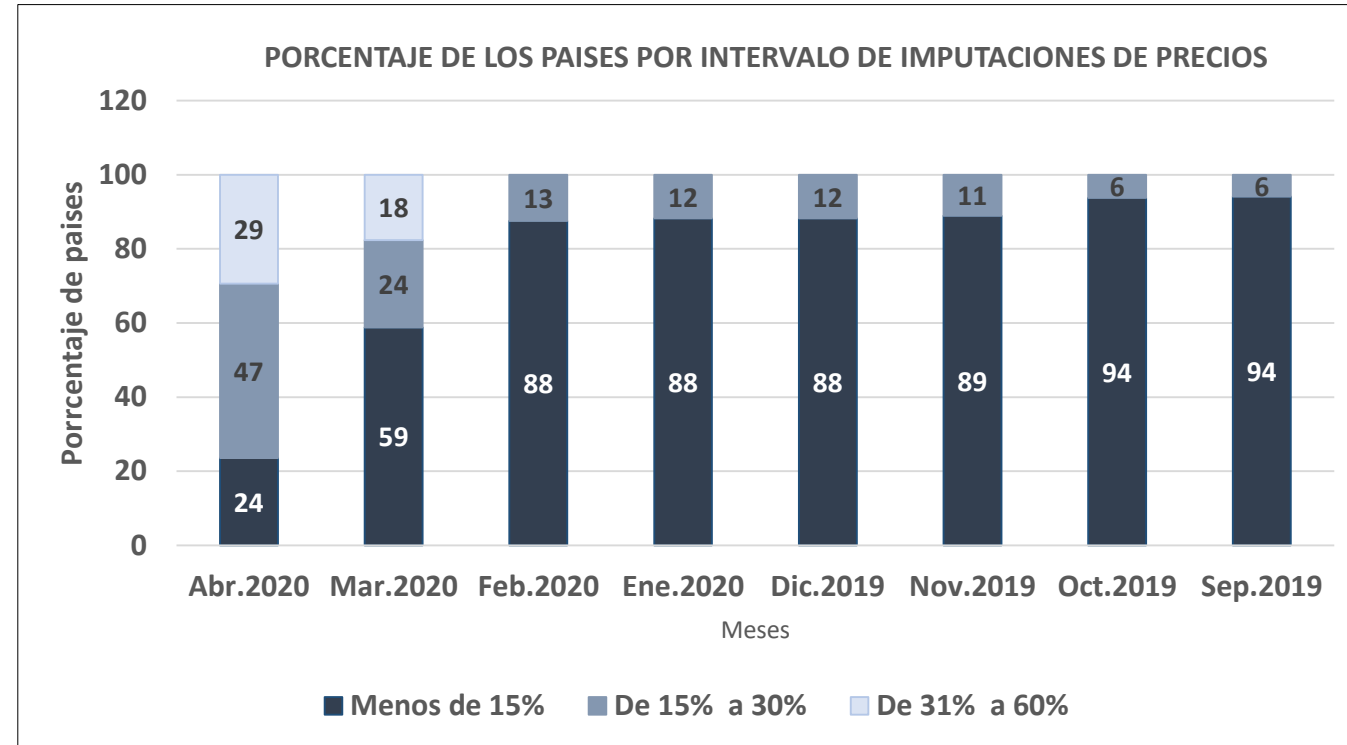
- The impact of COVID-19 on regional statistical operations.
- The actions of the NSO in this context.
- The accompaniment of ECLAC.
- Statistical innovation. What aspects can be kept in the future?

The impact of COVID-19 on regional statistical operations:

- As SCA Secretariat, the Statistics Division sent 2 questionnaires to the National Statistical Offices and the Central Banks of Latin America and the Caribbean, on the impact of COVID-19 on statistical operations:
 1. March 2020: General status of NSOs and impact on censuses, household surveys, business surveys and price indices.
 2. May 2020: Specific Questions on Household Surveys and Price Collection.
- As of June, the information is collected through the global questionnaire of UNSD and the World Bank.

Main results of the 2nd Survey on Consumer Price Index

- 22 countries* participated.
- Survey on the coverage to prepare the CPI for March and April 2020.
- In the first months affected by the health emergency, there were countries that have imputation percentages greater than 30%.
- Food and health goods and services are those with the highest percentage of imputations.
- Alternative to face-to-face modalities reached at least 50% use.



Source: Information from 19 countries in Latin America and the Caribbean, responded to this query.

* Countries participating in the survey:

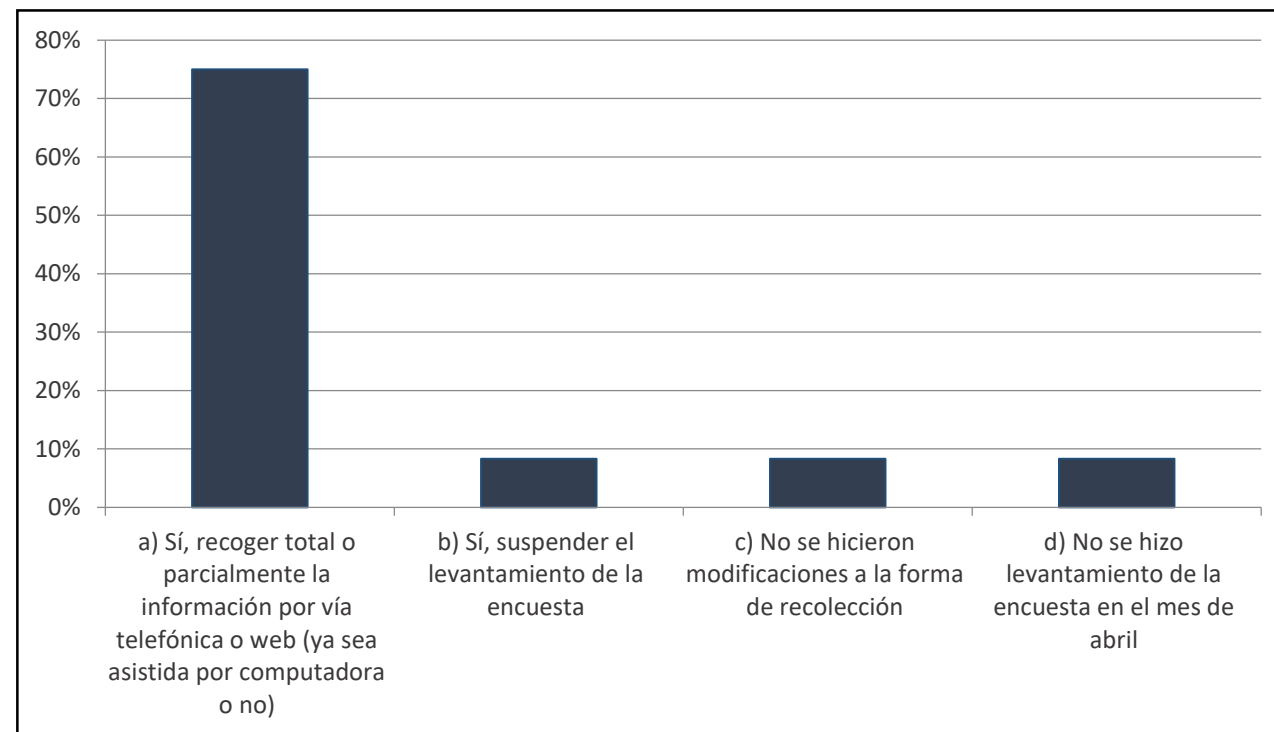
Old and bearded; Argentina; Belize; Bermuda; Bolivia, Plurinational State of; Brazil; Chile; Colombia; Costa Rica; Cuba; Ecuador; The Savior; France (*); Pomegranate; Guatemala; Honduras; Mexico; Nicaragua; Panama; Paraguay; Peru and the Dominican Republic.



Main results of the 2nd Survey on Household Survey

- 18 National Statistical Offices and a Central Bank * responded to the survey.
- 80% had planned to carry out employment surveys between March and April.
- In March, 58.3% had to collect all or part of the information by telephone or web.
- The rest made no changes (33.3%) or had to suspend the survey (8.3%).
- In April, 75% had to collect all or part of the information by telephone or web.

Did you have to make any changes to the collection method due to COVID-19? (April 2020)



Source: Information from 12 countries in Latin America and the Caribbean, responded to this query.

Global Survey of the United Nations Statistics Division and the World Bank Development Data Group



- In coordination with the 5 Regional Commissions to monitor the impact of COVID-19 on NSOs, through the chiefs of statistics from more than 100 countries.
- It helps identify areas that require priority support and develop plans for longer-term interventions.



Some key results from the second round of the survey:

Most offices still operate in emergency mode working from home

Short-term statistical output has been most affected in low- and middle-income countries.

Fewer high-income countries have been affected by greater reliance on alternative sources of administrative data and remote data collection modes.

The coordination of the National Statistical Systems must be strengthened to respond to the data needs of the pandemic.

More assistance needed for NSOs particularly in low- and lower-middle-income countries

Content

- The impact of COVID-19 on regional statistical operations.
- The actions of the NSO in this context.
- The accompaniment of ECLAC.
- Statistical innovation. What aspects can be kept in the future?

The actions of the NSOs in this context

Some examples:

- Alternative methods of data collection on establishments reached at least 50% use.
- Offices running with work from home.
- Development of portals for visualization and monitoring of COVID-19
- Telephone survey, with previous samples and calibration models to ensure consistency of results.
- Suspension of statistical operations; postponement of population censuses.
- NSO participation in the COVID-19 test
- Greater dependence on alternative sources of administrative data.

Content









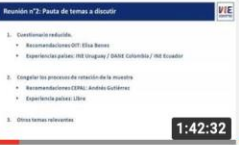

- The impact of COVID-19 on regional statistical operations.
- The actions of the NSO in this context.
- **The accompaniment of ECLAC.**
- Statistical innovation. What aspects can be kept in the future?

Accompaniment in Household Surveys

ECLAC's Statistics Division has taken several actions to address the impact of the COVID-19 pandemic on statistical operations in Latin American and Caribbean countries.

Within the framework of the Knowledge Transmission Network, technical sessions were held with the countries that were attended by the NSOs:

1. COVID-19 Impact on Household Surveys - March 24.
2. Impact of COVID-19 on statistical activities in the Caribbean - March 26.
3. Strategies for COVID-19 Labor Market Surveys - April 17.
4. COVID-19 impact on labor force surveys and other household surveys in Caribbean countries - June 11.

 <p>Videoconferencia sobre impacto de COVID-19 -... 11 vistas • Hace 2 meses No listado</p>	 <p>RTC – COVID-19 impact on labor force surveys and oth... 9 vistas • Hace 2 meses No listado</p>	 <p>ECLAC - Caribbean webinar: household surveys in the... 24 vistas • Hace 2 meses No listado</p>	 <p>Segunda VC sobre medidas en censos de población y... 62 vistas • Hace 2 meses No listado</p>	 <p>Conectados RTC - Nat. Accounts, BP and Ext. Trad... 11 vistas • Hace 2 meses No listado</p>
 <p>Conectados RTC – Elaboración de las Cuentas... 73 vistas • Hace 3 meses No listado</p>	 <p>Conectados RTC – Medidas adoptadas en los censos de... 103 vistas • Hace 4 meses No listado</p>	 <p>Conectados RTC – Desafíos en el levantamiento de... 43 vistas • Hace 4 meses No listado</p>	 <p>Conectados RTC – Estrategias para las... 36 vistas • Hace 4 meses No listado</p>	 <p>Conectados RTC – Impact of COVID-19 on statistical... 11 vistas • Hace 4 meses No listado</p>

Accompaniment in Household Surveys

In accompaniment with ILO, multiple technical sessions were held with officials from the NSOs in charge of labor market surveys, supporting them in adapting the methodology of their household surveys to face the challenges of the pandemic:

1. Bolivia - Continuous Employment Survey (ONE)
2. Chile - National Employment Survey (INE) and CASEN Survey (MDS)
3. Colombia - Large Integrated Household Survey (DANE)
4. Costa Rica - Continuous Employment Survey and National Household Survey (ONE)
5. Ecuador - National Survey of Employment and Unemployment (ONE)
6. El Salvador - Multipurpose Household Survey (Digestyc)
7. Guatemala - Master sampling frame and redesigns of the National Household Income and Expenditure Survey (ONE)
8. Jamaica - National Survey on Knowledge, Attitudes and Practices regarding COVID-19 (STATIN)
9. Panama - Labor Market Survey (ONE)
10. Dominican Republic - Continuous National Survey of the Workforce (Central Bank)

Accompaniment in Economic Statistics

Direct technical assistance through virtual meetings with teams from ONE and Central Banks

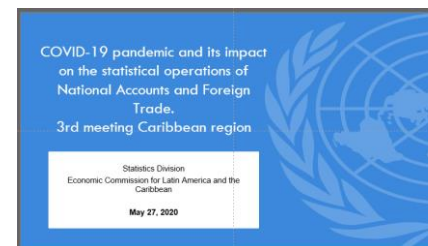
Capacity building - National Accounts and Prices:

- ✓ Compilation, dissemination and explanation of high frequency indicators.
- ✓ Continuity of economic and price surveys, and new data collection modalities.
- ✓ Analysis of the effects on economic indicators with and without seasonality.

2 National Accounts Webinars

3 Price Survey Webinars

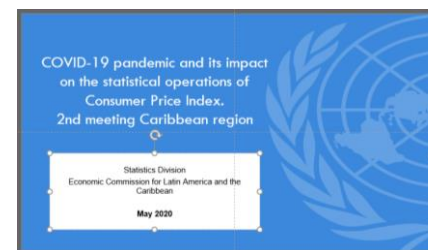
Over 344 participants in total.



Encuestas económicas Nacionales. Objetivo: Generar estadística básica (de coyuntura y de estructura), que mide la evolución económica, a través del análisis de diferentes variables como: ingresos, personal ocupado, gastos y remuneraciones, entre otras. Así mismo, constituyen uno de los insumos para los cálculos del SCNMI.

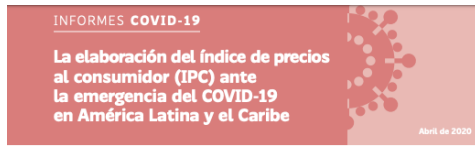
Programa	Captación según medio			Otro medio
	Muestra	%	CA %	
Nacional	36.969	72	1	27
Mensual y Anual				
• Encuestas de Empresas Constructoras	2.554	69	-	30
• Encuestas de la Industria Manufacturera	10.217	62	-	38
• Encuestas de Comercio	8.716	68	-	32
• Encuestas de Servicios y Transporte	11.524	79	-	20
• Encuestas de Encuestas de Opinión Empresarial	2.959	59	50	9

INEGI, INDEC, Dirección Nacional de Cuentas Nacionales



Recommendations in Economic Statistics

Índice de precios



Resumen
En el contexto de la pandemia mundial de la enfermedad por coronavirus (COVID-19), la Comisión Económica para América Latina y el Caribe (CEPAL) está elaborando una serie de publicaciones cortas con recomendaciones de política relevantes para este período. En la presente nota se plantean una serie de recomendaciones para la continuidad de la recolección de la información de precios con lo que se calcula el índice de precios al consumidor (IPC).

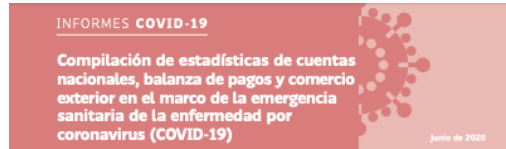
Introducción
En los países de América Latina y el Caribe, y con el objetivo de contener la propagación del COVID-19, muchos Gobiernos han tomado la decisión de imponer restricciones a la movilidad de las personas con medidas de cuarentena. Esto ha llevado a reanudar operaciones estadísticas en que la recolección de la información se realiza en forma presencial sobre el terreno. Es así como las instituciones que elaboran las estadísticas oficiales deben enfrentar desafíos complejos para seguir ofreciendo a sus autoridades y usuarios estadísticas oportunas y de calidad, entre ellas el IPC.
Teniendo en cuenta esta situación, la División de Estadísticas de la CEPAL dirigió un breve cuestionario a las oficinas nacionales de estadística y bancos centrales de América Latina y el Caribe para conocer los efectos de la emergencia sanitaria en el funcionamiento de las instituciones estadísticas. Las respuestas obtenidas de 20 países indican que, al 20 de mayo, todos los países pasaban por algún tipo de emergencia de salud debido al COVID-19. Desde el 24 de marzo se han venido realizando una serie de videoconferencias para evaluar los impactos de la pandemia del COVID-19 sobre las operaciones estadísticas.¹ Estas videoconferencias han sido convocadas por la CEPAL, en conjunto con la Organización Internacional del Trabajo (OIT) y el Instituto Nacional de Estadística (INEC) de Chile en su calidad de coordinador de las convocatorias virtuales de la Red de Transmisión del Conocimiento (RTC) de la Conferencia Estadística de las Américas de la CEPAL, que es presidida por Colombia a través del Departamento Administrativo Nacional de Estadística (DANE).

Asimismo, se realizaron teleconferencias y consultas puntuales con los países de la región de modo de conocer los avances realizados durante la primera quincena de marzo y posteriormente una vez terminado el mes.
El objetivo de este documento es brindar información acerca del estado de situación en la región, así como dar a conocer algunas de las recomendaciones acordadas con los países para afrontar la cobertura del COVID-19 en relación con la compilación de datos para el IPC. Si bien el análisis se aplica a este indicador, las reflexiones pueden extenderse a la compilación del sistema de precios en general, la medida que sean aplicables. Las recomendaciones acordadas se apoyan en los manuales internacionales y en las pautas que los propios países ya han desarrollado en situaciones de desastres provocados por fenómenos naturales o sociales a lo largo de su historia.

¹ Véase <https://repositorio.cepal.org/es/conocidos/ncipreres-charge> con adaptados por los usuarios nacionales de estadística en la:



Cuentas Nacionales y comercio exterior



Resumen
En el contexto de la pandemia mundial de la enfermedad por coronavirus (COVID-19), la Comisión Económica para América Latina y el Caribe (CEPAL) está elaborando una serie de publicaciones cortas con recomendaciones de política relevantes para este período. En la presente nota se plantean una serie de recomendaciones para la continuidad de la recopilación de la información vinculada a las estadísticas de las cuentas nacionales, la balanza de pagos y el comercio exterior.

Introducción
Este documento fue elaborado por la División de Estadísticas de la Comisión Económica para América Latina y el Caribe (CEPAL) sobre la base de dos videoconferencias realizadas con representantes de países de América Latina los días 15 y 22 de abril de 2020, así como de intercambios con expertos regionales.¹ La labor estadística no está exenta de los retos que impone enfrentar la emergencia sanitaria del COVID-19, por lo que las experiencias que desvelan los países y la comunidad estadística internacional son muy importantes para resolver los retos de la medición del impacto de esta pandemia. En este contexto, debe tenerse presente que este es un tema dinámico, que deberá seguirse revisando conforme avanzan los conocimientos de emergencia y las propuestas de medición, clamando que algunas de las propuestas que aquí se presentan puedan ajustarse o ampliarse para hacelas más acordes a la realidad.

Debido a la emergencia sanitaria originada por la pandemia del COVID-19, los países de la región han declarado el estado de emergencia y aplicado medidas de restricción de la actividad económica y social, que afectan la posibilidad de compilación de estadísticas básicas. En este contexto, la CEPAL, a través de la División de Estadísticas, haciendo uso de la Red de Transmisión del Conocimiento de la Conferencia Estadística de las Américas de la Comisión Económica para América Latina y el Caribe, ha decidido hacer un relevamiento del estado de situación de los efectos que la emergencia sanitaria está generando en el funcionamiento de las instituciones estadísticas. Para ello ha implementado una serie de encuestas y realizado videoconferencias con oficinas nacionales de estadística y bancos centrales de los países de la región, organismos internacionales, expertos y consultores. Hasta ahora se ha focalizado en las estadísticas sociales y de precios (en particular, precios al consumidor). En este documento, se aborda el impacto de la situación de emergencia en la compilación de las estadísticas económicas, en particular de las cuentas nacionales, la balanza de pagos y el comercio exterior, con foco en las dimensiones del impacto en las Fuentes de Información, los métodos de compilación y la divulgación de los comunicados de prensa.

¹ En la primera videoconferencia participaron el Instituto Nacional de Estadística y Censos (INEC) de la Argentina, el Banco Central de Chile y el Banco Central de Colombia. En la segunda videoconferencia participaron el Banco Central de Chile y el Banco Central del Uruguay. A la segunda videoconferencia fueron convocados todos los países de América Latina: Argentina, Bolivia, Brasil, Chile, Colombia, Ecuador, El Salvador, Guatemala, Honduras, México, Nicaragua, Panamá, Paraguay, Perú, Uruguay y Venezuela.



National accounts:

- Evaluate the causes of non-response from companies.
- Support actions for access to administrative databases of tax source or insurance or social security.
- Identify the fiscal policies implemented by the government in the face of the pandemic.
- Inform users in detail about the availability of basic statistics and the imputation methods used.

Prices:

- Develop team capacities to implement remote PCI collection using digital technologies.
- Implement mechanisms to support and supervise the workflows of the new information gathering methods.

Accompaniment in Geospatial Information

Joint UN-GGIM:Americas – ECLAC Virtual Seminar Series:



COVID-19: Strategies for a Geospatial Response in the Americas
May 15, 2020
Attendance: 250 people



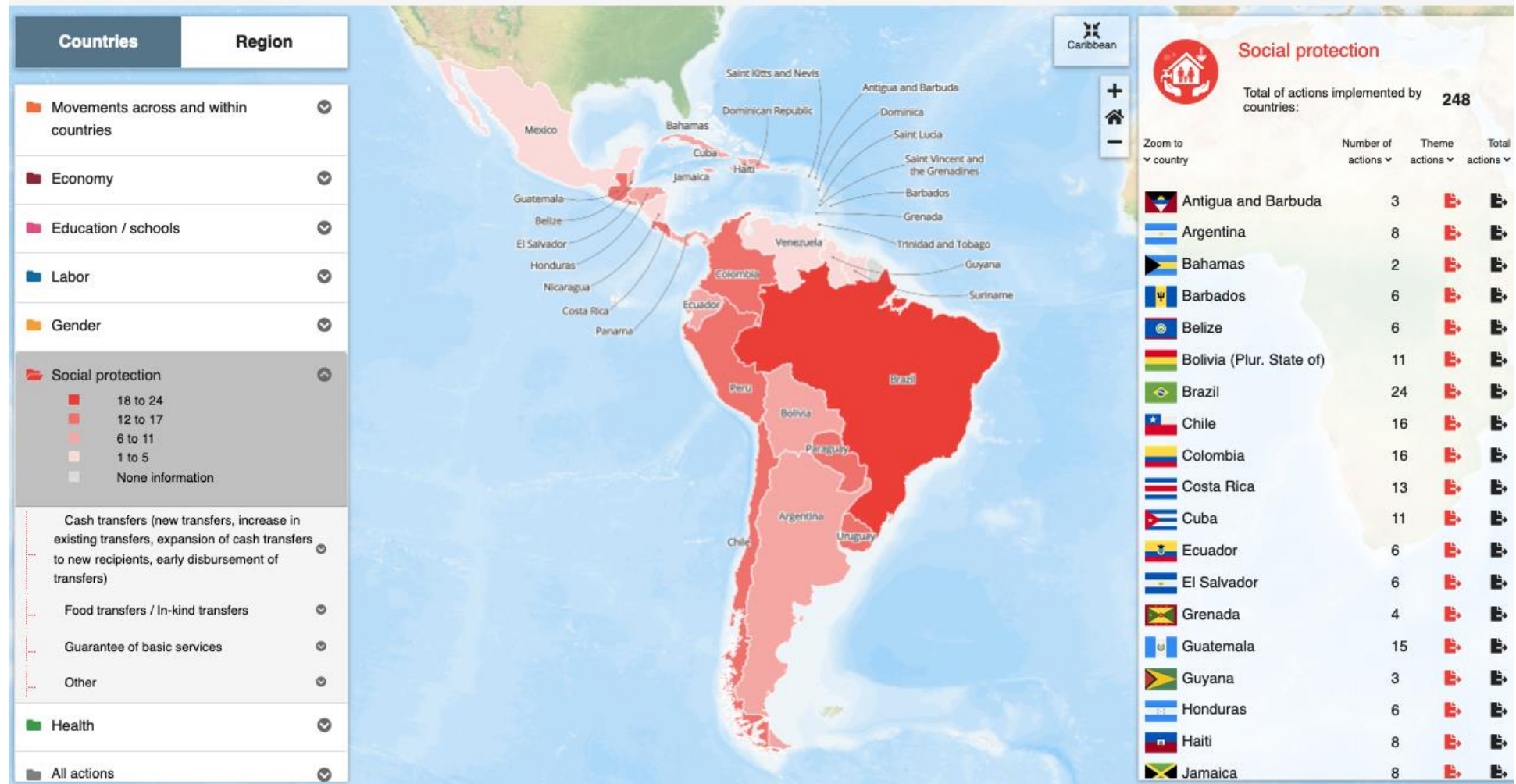
Towards the Implementation of the Strategic Framework on Information and Geospatial Services for Disasters in the Americas
04 Aug 2020
Attendance: 210 people

Accompaniment in Geospatial Information

Geoportal of the COVID-19 Observatory of ECLAC

Types of measures:

- Movements across and within countries.
- Economy.
- Education.
- Employment.
- Gender.
- Social protection.
- Health.



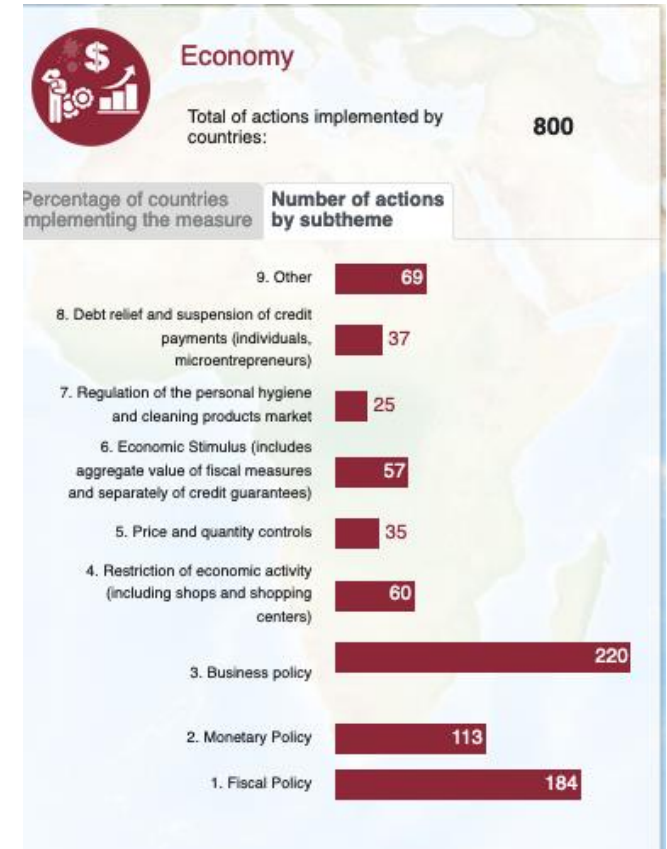
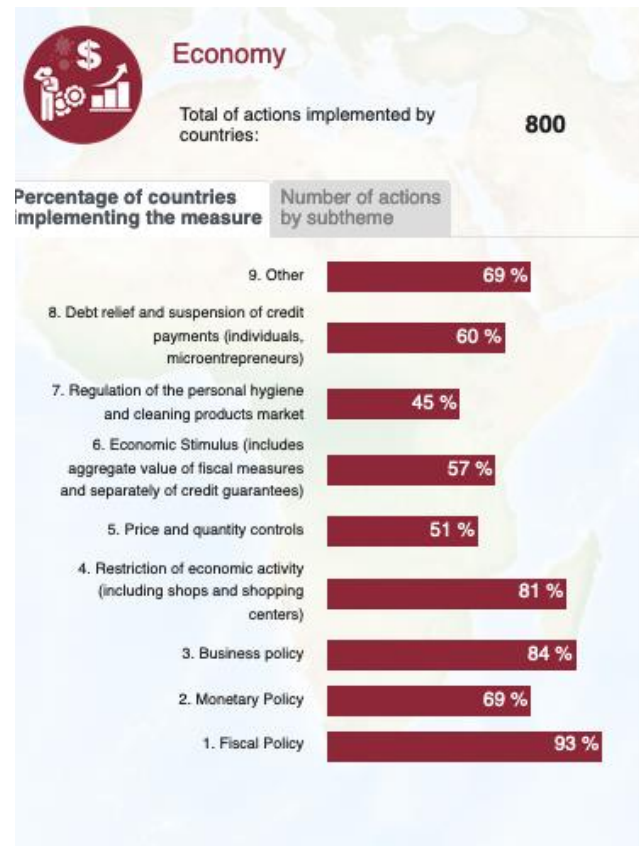
* Visualization to be launched soon

Acompañamiento en Información Geoespacial

Geoportal of the COVID-19 Observatory of ECLAC

New visualization offers:

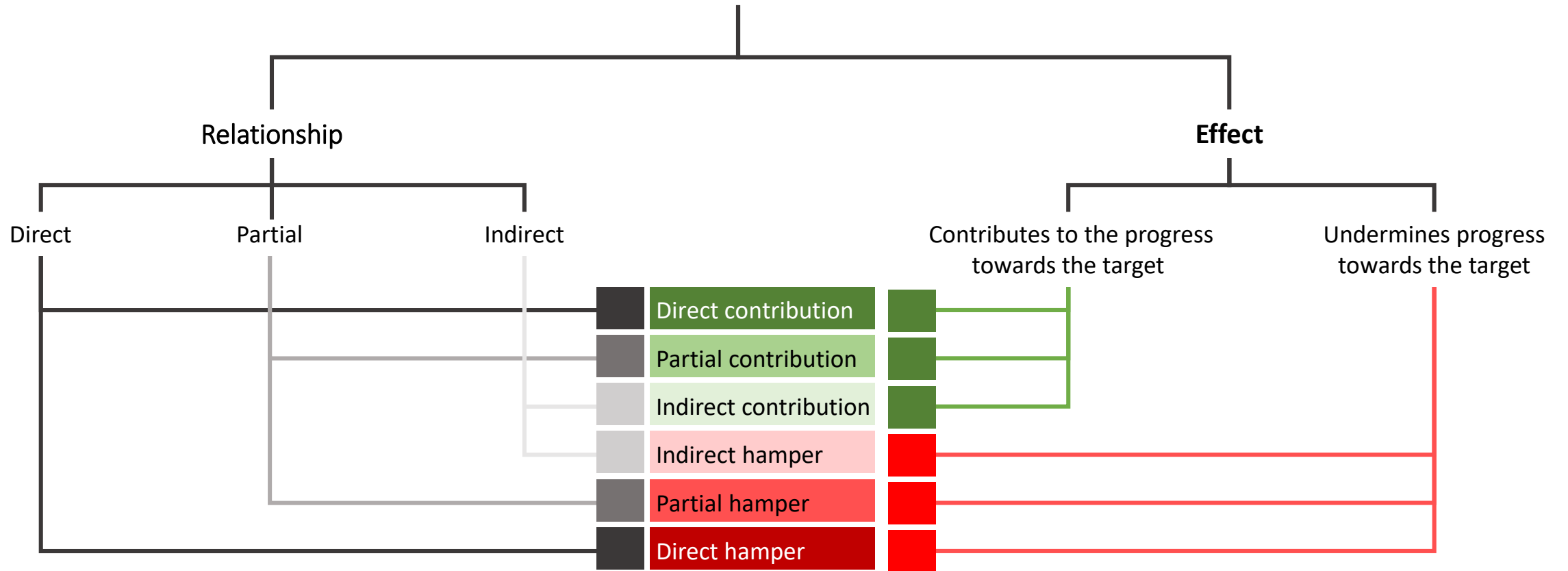
- Free software.
- Vision of data at the regional level.
- Easy viewing of the Caribbean.
- Display of graphics and download of tables.
- Percentage of countries taking the measures.
- Number of actions by measures.
- Link by country to the Social Development Observatory.
- Display by subtopics at the country and regional level.
- Automatic update of all products.
- Calendars by measure, by share and comb



* Visualization to be launched soon

Collaborative work with Civil Society

Joint exercise with CEPEI to identify the relationship and regional effects of the national measures taken in the face of the pandemic and the 169 targets of the SDGs, as input for future analysis.



Content

- The impact of COVID-19 on regional statistical operations.
- The actions of the NSO in this context.
- The accompaniment of ECLAC.
- **Statistical innovation. What aspects can be kept in the future?**

Statistical innovation.

What aspects can be kept in the future?





The COVID-19 pandemic as a driver of innovation in statistics

Rolando Ocampo
Statistics Division of ECLAC.

Nineteenth meeting of the Executive Committee of the Statistical Conference of the Americas of the Economic Commission for Latin America and the Caribbean

25–27 August 2020