

Taller sobre desigualdad del ingreso en Costa Rica  
3 de julio de 2023

# Medición de la desigualdad del ingreso mediante la integración de fuentes de información

División de Estadísticas de la CEPAL



# Enfoques innovadores para examinar la desigualdad mediante la integración de diferentes fuentes de datos en América Latina y el Caribe

Proyecto CEPAL (DA13)

# Antecedentes

- Mensajes de CEPAL enfatizan a la desigualdad como un obstáculo al desarrollo de los países.
- La implementación de los ODS pone énfasis en "no dejar a nadie atrás", para superar las desigualdades que caracterizan a la región.
- El Proyecto de CEPAL presentado para la Cuenta del Desarrollo de Naciones Unidas (DA13) fue diseñado en base a tres componentes que buscan mejorar la disponibilidad de información sobre las desigualdades, utilizando enfoques innovadores.


# Posibilidades del uso combinado de fuentes de información

- Mayor disponibilidad y desarrollos metodológicos recientes para **combinar información** de diferentes fuentes de datos: encuestas de hogares, censos de población, registros administrativos o Cuentas Nacionales.
- Uso de **datos satelitales e información geográfica** para producir estadísticas y representación de la información a través de mapas.
- La disponibilidad de mayor y mejor información sobre las desigualdades es un insumo valioso para las políticas públicas que apuntan a corregirlas.

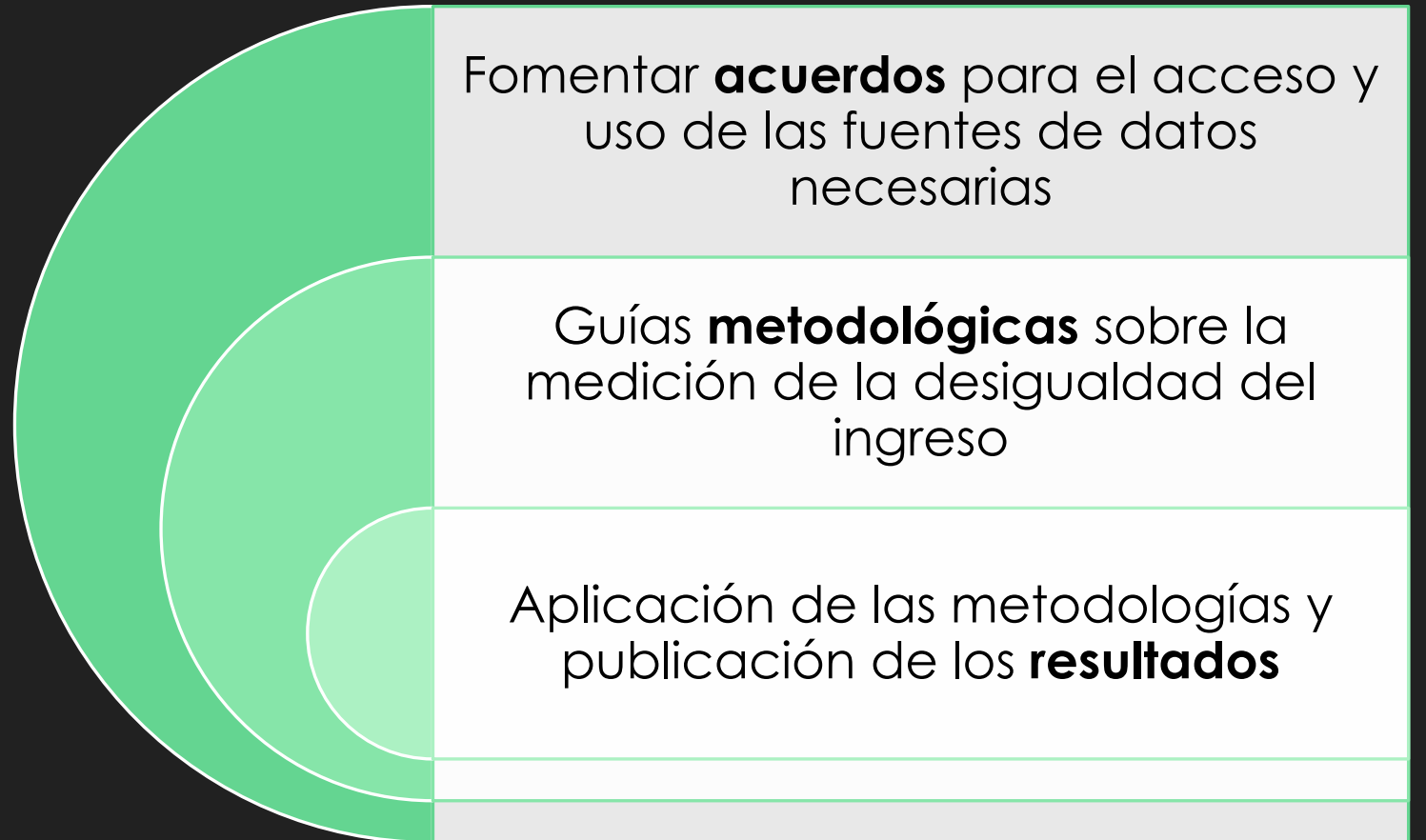
# Resultados esperados

(1/3)

Medición de la  
desigualdad del  
ingreso



Fortalecer capacidades  
nacionales para integrar  
distintas fuentes de  
información oficiales para la  
medición de la desigualdad  
del ingreso



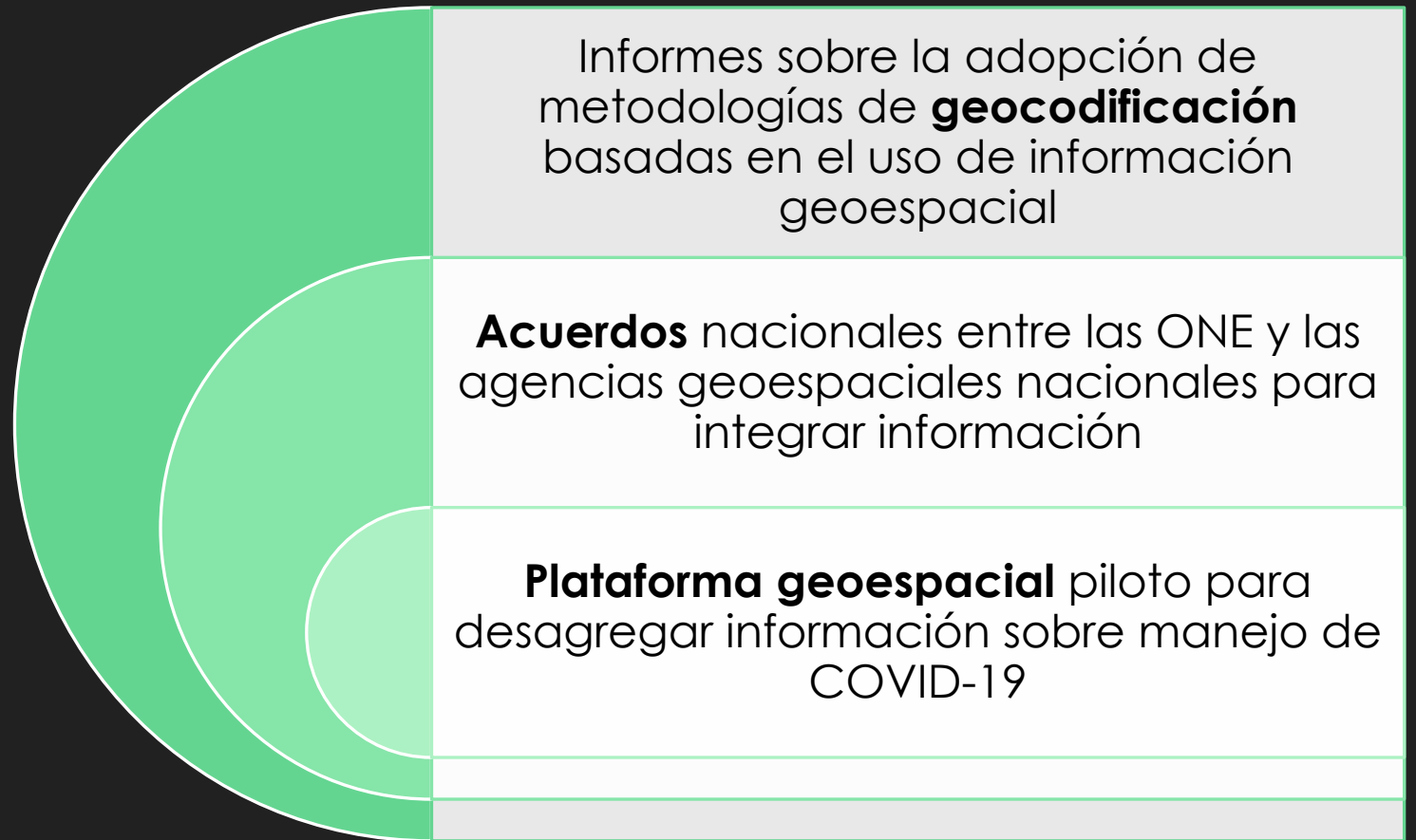
# Resultados esperados

(2/3)

Integración  
estadística y  
geoespacial



Fortalecer capacidades nacionales para integrar información geoespacial y estadística, mediante la adopción de marcos, estándares y metodologías regionales y globales



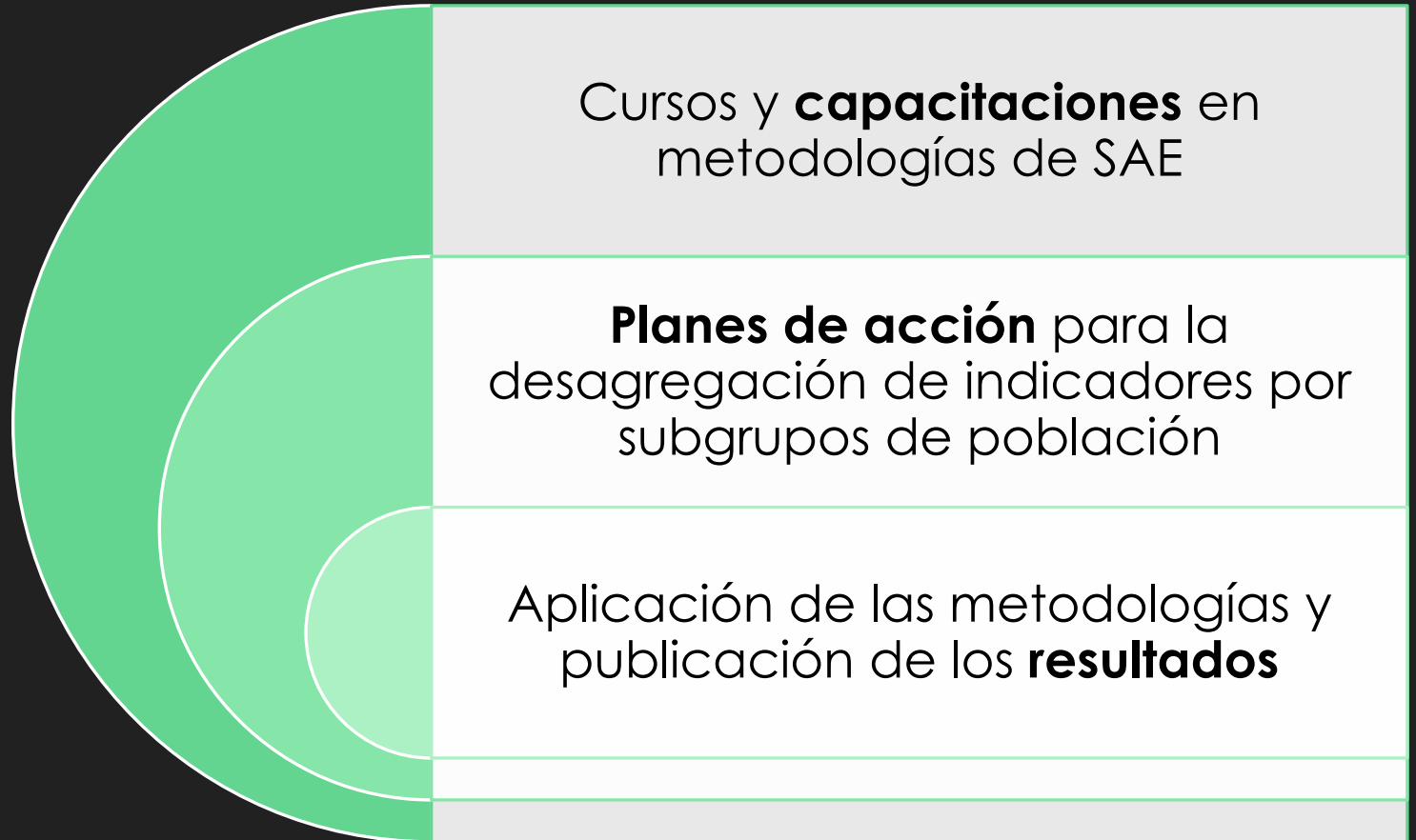
# Resultados esperados

(3/3)

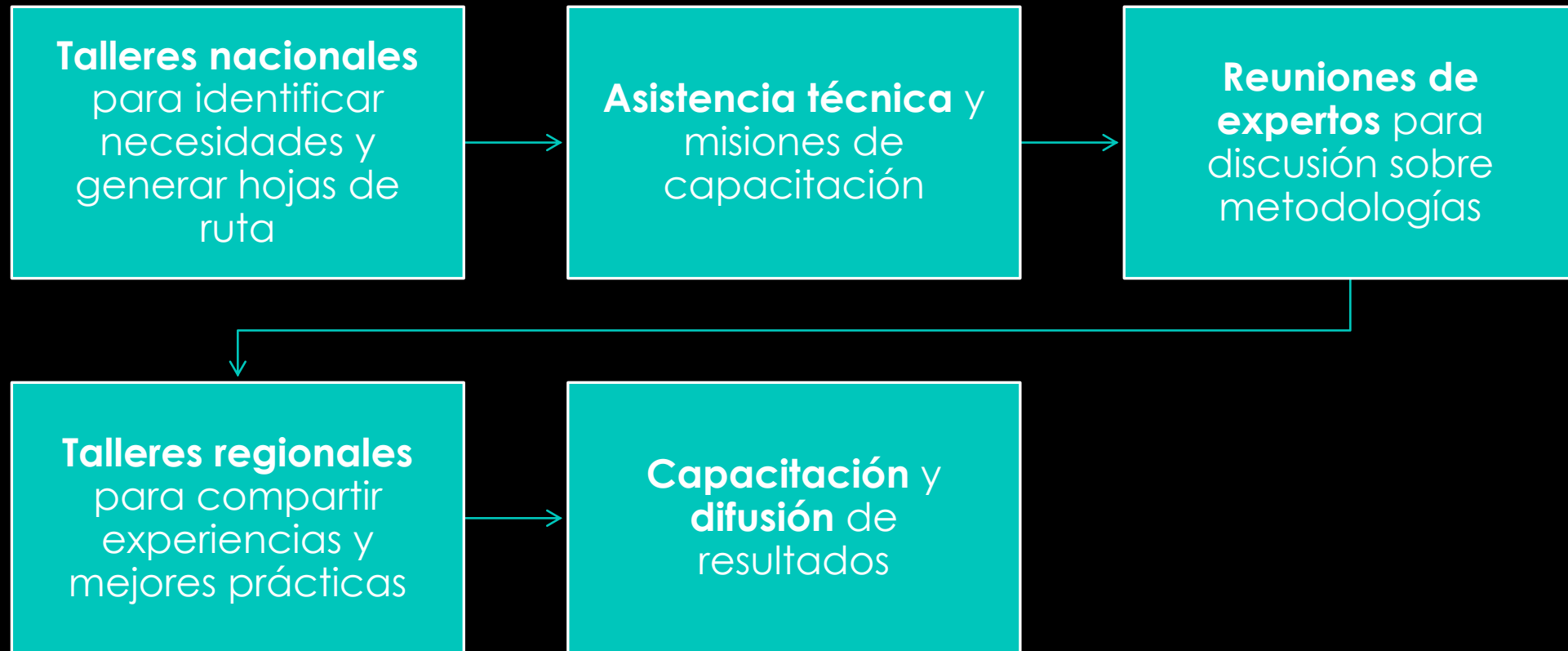
Desagregación de  
datos para  
poblaciones de  
interés



Fortalecer capacidades  
nacionales para producir  
estadísticas desagregadas en  
subgrupos de población,  
utilizando técnicas de  
estimación en áreas pequeñas  
(SAE)



# Actividades 2021-2023





# Medición de la desigualdad del ingreso desde la experiencia de CEPAL

# Antecedentes

- CEPAL publica anualmente estimaciones de pobreza y desigualdad que apuntan a la comparabilidad regional.
  - Panorama social de América Latina
  - CEPALSTAT
- Datos de BADEHOG - Banco de datos de encuestas de hogares de 18 países de América Latina (1990-2022).
- Metodología de medición de pobreza y criterios para la construcción de ingresos actualizados en 2017.

# Medición de desigualdad

- Estimaciones de desigualdad provienen directamente de las encuestas de hogares.
- El conocimiento sobre las desigualdades está limitado por la disponibilidad de información:
  - Encuestas de hogares subestiman la desigualdad en la distribución de los ingresos pues existen decisiones metodológicas que dificultan la identificación y entrevista de los hogares de mayores ingresos así como la captación adecuada de ingresos típicos de estos hogares.
  - Encuestas de hogares tienen capacidad limitada para proporcionar información desagregada para grupos de población y áreas geográficas específicas.
- Para tener una visión más completa de la desigualdad, se recurre a fuentes de información complementarias.

# Un poco de historia: La práctica del “ajuste de ingresos” (1/3)

- Hasta 2015, la CEPAL aplicaba un proceso de “ajuste” de los ingresos captados en las encuestas de hogares, para la medición de pobreza.
- Esta práctica se basaba en la existencia de una brecha entre los ingresos registrados en las encuestas y los captados en los agregados de cuentas nacionales.
- La práctica, aplicada inicialmente por Altimir (1979 y 1987), buscaba minimizar la subcaptación de los ingresos en las encuestas de hogares
- Con ello, se esperaba generar mayor comparabilidad y precisión en la medición del ingreso de los hogares y en las estimaciones de pobreza.

# Un poco de historia: La práctica del “ajuste de ingresos” (2/3)

- La fuente de referencia es la Cuenta de Ingresos y Gastos de los Hogares de las Cuentas Nacionales.
- La metodología consistía en comparar ingresos per cápita, a partir de definiciones compatibles de las diferentes partidas que los conforman.
- Se calculaban factores de “ajuste” para las principales fuentes de ingreso:
  - Sueldos y salarios,
  - Ingresos de los trabajadores independientes,
  - Ingresos de la propiedad,
  - Jubilaciones y pensiones
  - Alquiler imputado
- El “factor de ajuste” se aplicaba a todos los perceptores de cada fuente, excepto en el caso de los ingresos de la propiedad:
  - Se aplicaba al quintil más rico de los perceptores de las demás fuentes de ingreso.
  - Solo esta parte del “ajuste” incidía en la distribución del ingreso.

# Un poco de historia: La práctica del “ajuste de ingresos”

(3/3)

- El procedimiento de ajuste se basaba en tres supuestos:
  - Información de CCNN más completa y fiable que la de las encuestas.
  - Brecha entre fuentes refleja la subcaptación de ingresos en la encuesta.
  - Subdeclaración más asociada al tipo de ingreso que al nivel, excepto con los ingresos de la propiedad.
- En el proceso de actualización de la medición de pobreza de CEPAL, se evaluaron estos supuestos. Como resultado, se discontinuó la práctica del ajuste.
  - Disponibilidad y calidad muy variable de la CIGH a nivel regional.
  - Supuestos adoptados sin base empírica sólida.
- Se planteó como agenda hacia adelante analizar mejor las características propias de cada medición y profundizar en las razones de las discrepancias.

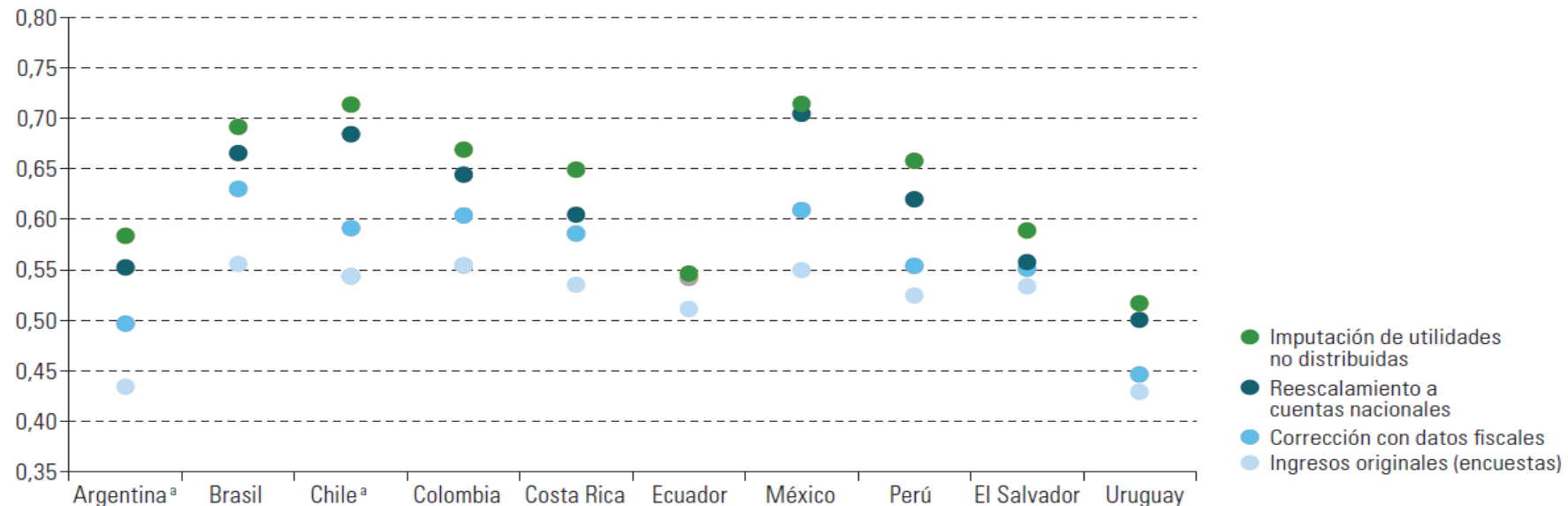
# Contexto actual

- Revalorización del problema de la desigualdad del ingreso y del impacto del subregistro en su medición
  - Propuestas para SCN 2025 e iniciativa “más allá del PIB”.
  - Nuevas posibilidades para el uso de datos tributarios.
  - Nuevas metodologías para complementar los datos de las encuestas.
- Convenio de colaboración entre World Inequality Lab y CEPAL
  - Trabajo conjunto para impulsar el acceso a información tributaria y permitir nuevas estimaciones de desigualdad.
  - Intercambio de metodologías y datos.

# Algunos resultados que se obtienen a partir de las nuevas metodologías.

Gráfico I.10

América Latina (10 países): efecto en el coeficiente de Gini de la combinación de datos de encuestas de hogares con información de registros administrativos y de cuentas nacionales, alrededor de 2019



**Fuente:** Comisión Económica para América Latina y el Caribe (CEPAL), sobre la base de M. De Rosa, I. Flores y M. Morgan, "More Unequal or Not as Rich? Distributing the Missing Half of National Income in Latin America", 2021 [en línea] [http://www.ecineq.org/wp-content/uploads/papers\\_EcineqLSE/EcineqLSE-357.pdf](http://www.ecineq.org/wp-content/uploads/papers_EcineqLSE/EcineqLSE-357.pdf).

**Nota:** En cada una de las etapas se van agregando los procedimientos de corrección. La línea de base está definida por los ingresos captados por las encuestas. En la primera corrección se agrega a los ingresos de la encuesta la información tributaria y de los registros de la seguridad social, en la segunda corrección se añade la información de cuentas nacionales y en la tercera corrección se suma a las tres primeras fuentes la imputación de utilidades no distribuidas.

<sup>a</sup> Los datos de la Argentina y Chile corresponden a 2017.

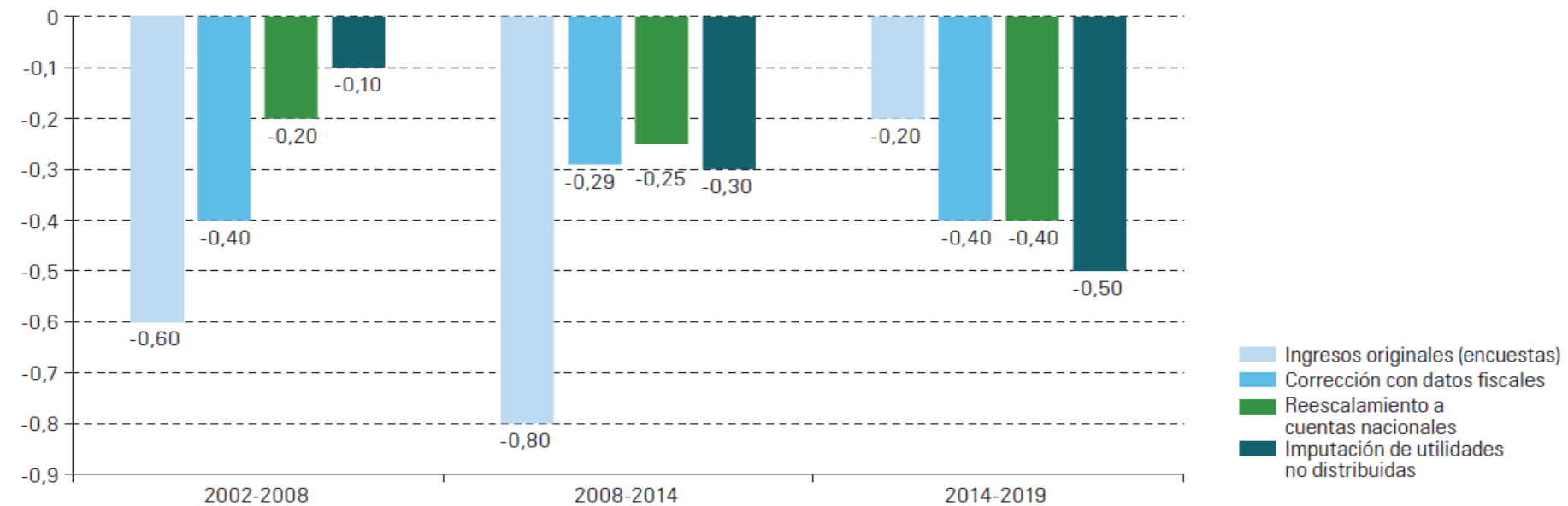


# Las tendencias pueden incluso ser distintas de acuerdo con la medida

Gráfico I.11

América Latina (10 países)<sup>a</sup>: tendencias en la desigualdad con los distintos métodos de construcción de ingresos, 2002-2008, 2008-2014 y 2014-2019

(Tasas de variación anualizadas del coeficiente de Gini, medianas regionales)



**Fuente:** Comisión Económica para América Latina y el Caribe (CEPAL), sobre la base de M. De Rosa, I. Flores y M. Morgan, "More Unequal or Not as Rich? Distributing the Missing Half of National Income in Latin America", 2021 [en línea] [http://www.ecineq.org/wp-content/uploads/papers\\_EcineqLSE/EcineqLSE-357.pdf](http://www.ecineq.org/wp-content/uploads/papers_EcineqLSE/EcineqLSE-357.pdf).

<sup>a</sup> Argentina, Brasil, Chile, Colombia, Costa Rica, Ecuador, El Salvador, México, Perú y Uruguay.

# Mensajes centrales

- La desigualdad del ingreso es más alta de lo que estamos acostumbrados a medir y reportar
  - Mediciones más completas son necesarias para entender mejor la relación entre crecimiento y desigualdad
  - Seguimiento de las rentas altas es necesario para determinar el potencial de recaudación en los países.
- La tendencia de la desigualdad puede ser distinta a la que miden las EH, pero el signo y magnitud de la diferencia varía entre países y períodos.
- Este es un primer paso hacia una mejor medición de la desigualdad, no es un resultado definitivo.
  - Mejorar disponibilidad de información tributaria
  - Analizar discrepancias entre EH y CCNN

**Muchas gracias!**