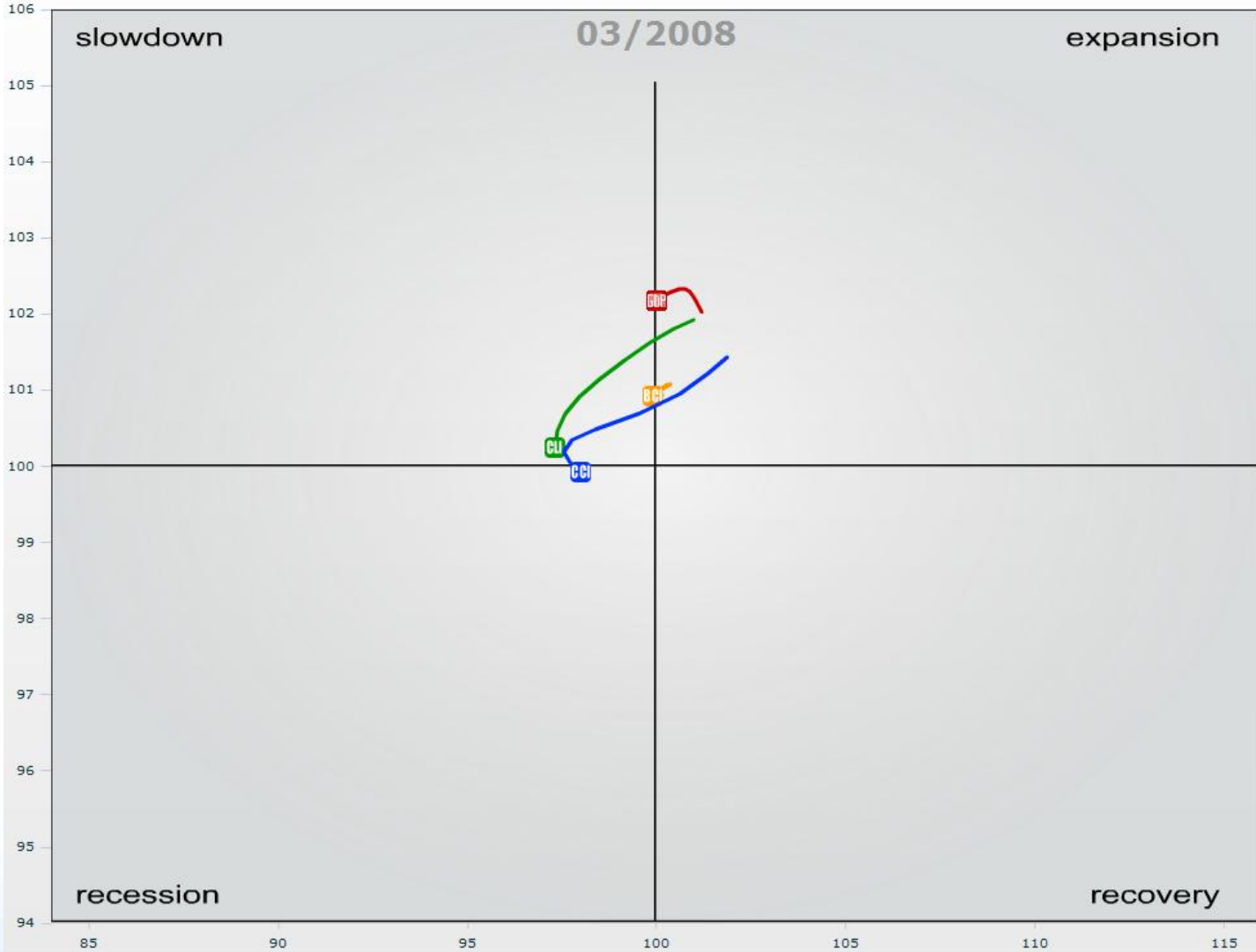


Instituto Nacional de Estadísticas • Chile

w w w . i n e . c l

Indicadores del Ciclo Económico Contexto Chileno

*Gerzo Gallardo Morales
Subdirección Técnica
Abril 2013*



Select Indicators:

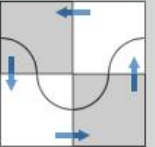
- Gross Domestic Product (GDP) ?
- Composite Leading Indicators (CLI) ?
- Business Confidence (BCI) ?
- Consumer Confidence (CCI) ?

Country 1: **France**

Country 2: **None**

- Gross Domestic Product (GDP) (FRA)
- Composite Leading Indicators (CLI) (FRA)
- Business Confidence (BCI) (FRA)
- Consumer Confidence (CCI) (FRA)

Mouse over a quadrant on the image to the right to obtain a description of the stage in the economic cycle.



Change Period: 1970 1977 1984 1991 1998 2005 2013

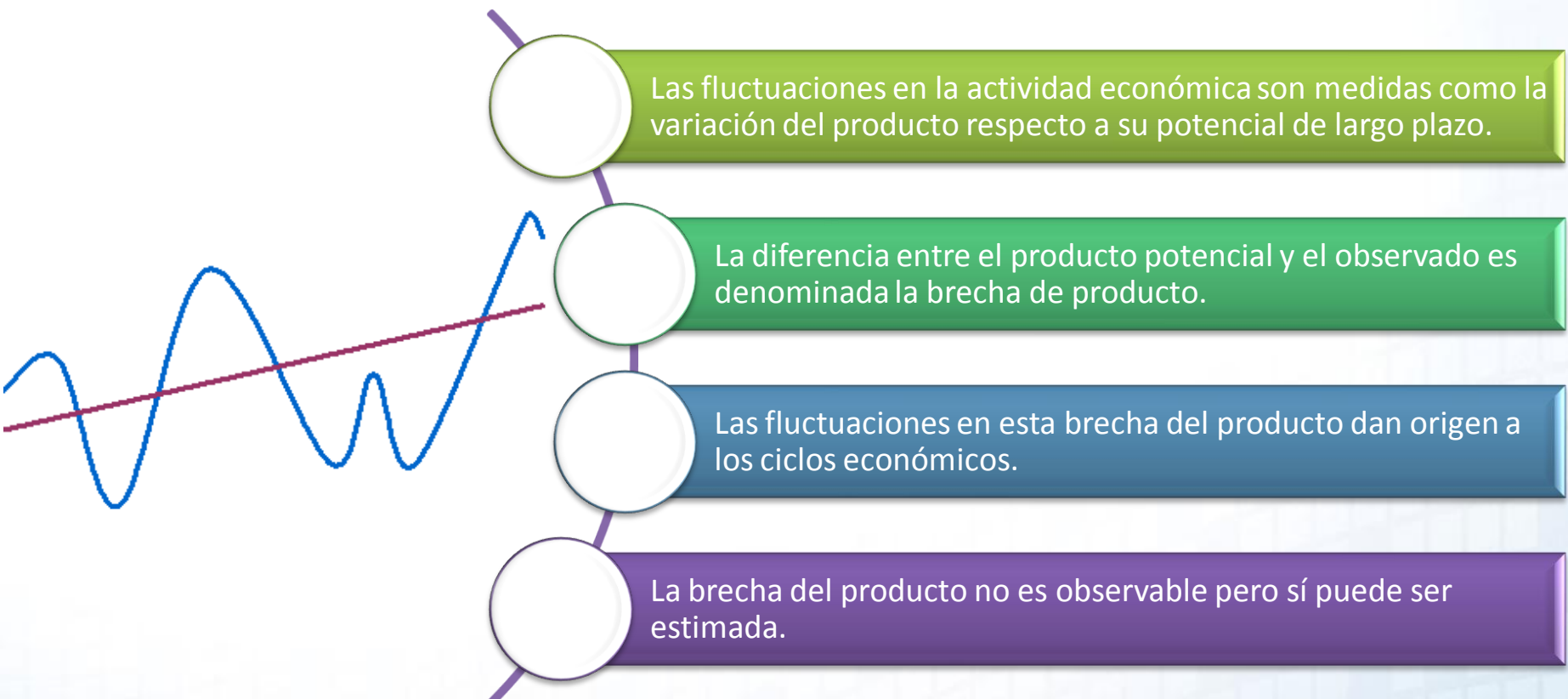
Play Speed: 18 Select Trail Length: 8

Agenda

1. Qué es un “reloj económico”
2. Por qué tener un reloj anticipador del ciclo
3. De dónde nace la preocupación
4. Cómo lo han resuelto algunos países
5. Contexto Chileno y sus limitantes
6. Estadística básica para la elaboración del Índice Mensual de Actividad Económica (IMACEC). INE
7. IMACEC. Banco Central de Chile (BCCh)

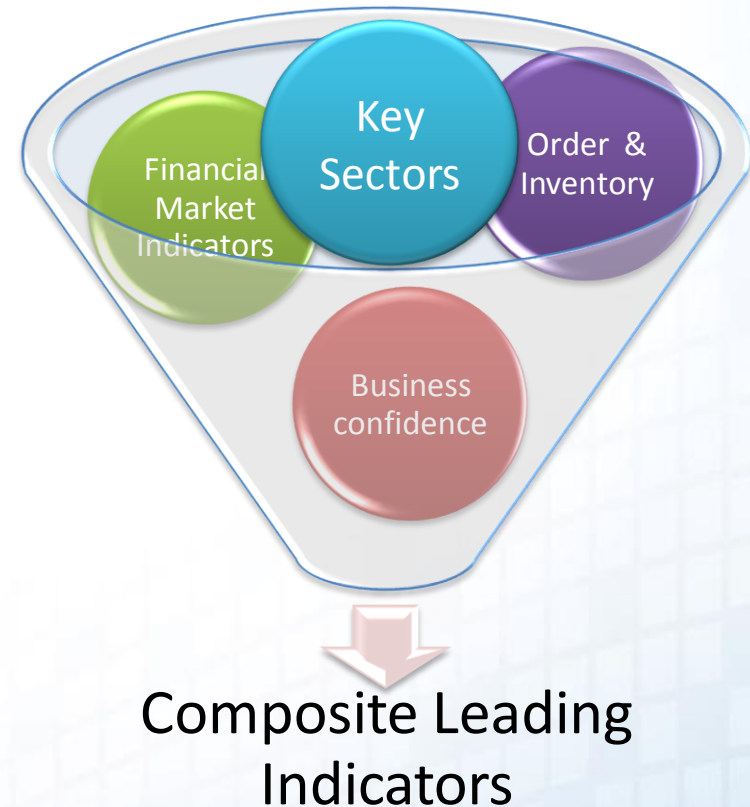
1. Qué es un “reloj económico”

1.- Qué es un “reloj económico”



1.- Qué es un “reloj económico”

- El reloj económico es un instrumento estadístico que permite seguir la evolución del ciclo económico de un país.
- Es un indicador sintético que se compone de una serie de indicadores que pueden ser adelantados y/o coincidentes del ciclo económico.
- Este instrumento, al ser un indicador sintético, permite advertir en forma temprana cambios de tendencia en el ciclo y/o puntos de quiebre.



2. Por qué tener un reloj anticipador del ciclo

2.- Por qué tener un reloj anticipador de ciclo

- El principal uso del reloj económico es que actúa como “predictor” del ciclo; además permite situar a la economía en una determinada fase del ciclo, que puede ser de desaceleración; recesión; recuperación o expansión.
- La razón que fundamenta tener un indicador que mida el ciclo es que da una **alerta temprana** respecto a cambios en el ciclo económico.
- Esto permite a su vez tomar las medidas de resguardo necesarias tanto de política monetaria como fiscal, en coherencia (de acuerdo) con lo que esté indicando el reloj económico.



3. De dónde nace la preocupación

3.- De dónde nace la preocupación

Coyuntura Económica

- El reloj económico es una consecuencia de las dos últimas crisis económicas mundiales.
- La crisis asiática de 1997 que protagonizaron los principales países emergentes del Sudeste Asiático y la crisis subprime de 2008, protagonizada por EE.UU. y que arrastró a las principales potencias mundiales.
- Indicadores de este tipo que miden el ciclo surgen también de la necesidad de contar con información estadística oportuna y precisa que permita monitorear la situación económica y consecuentemente diseñar efectivas políticas monetarias y económicas.



3.- De dónde nace la preocupación

Recomendaciones Internacionales

- Las principales organizaciones internacionales en materia económica, como Eurostat y la División Económica de NN.UU. han incentivado discutir el tema con las Oficinas de Estadísticas de los países.
- Lo anterior, con el objeto de tomar conciencia de la importancia de trabajar en indicadores de corto plazo o alta frecuencia que sean muchísimo más oportunos que los habituales (rapid or flash estimates).
- Un “rapid or flash estimates” se define como un estimador temprano producido y publicado para una variable económica de interés respecto del más reciente período de referencia.
- Este indicador “temprano” se calcula normalmente en base a una data incompleta, producida, sin embargo, usando el mismo modelo estadístico o econométrico que los indicadores regulares.



4. Cómo lo han resuelto algunos países

4.- Cómo lo han resuelto algunos países

- Las Oficinas de Estadísticas han elaborado una metodología para la construcción de un sistema de indicadores líderes compuestos, cuyo fin es predecir los ciclos de las series escogidas como proxy de la actividad económica.
- Otras Oficinas han confeccionado “relojes” del ciclo económico basados en esta metodología (OECD, EUROSTAT, Holanda, México).

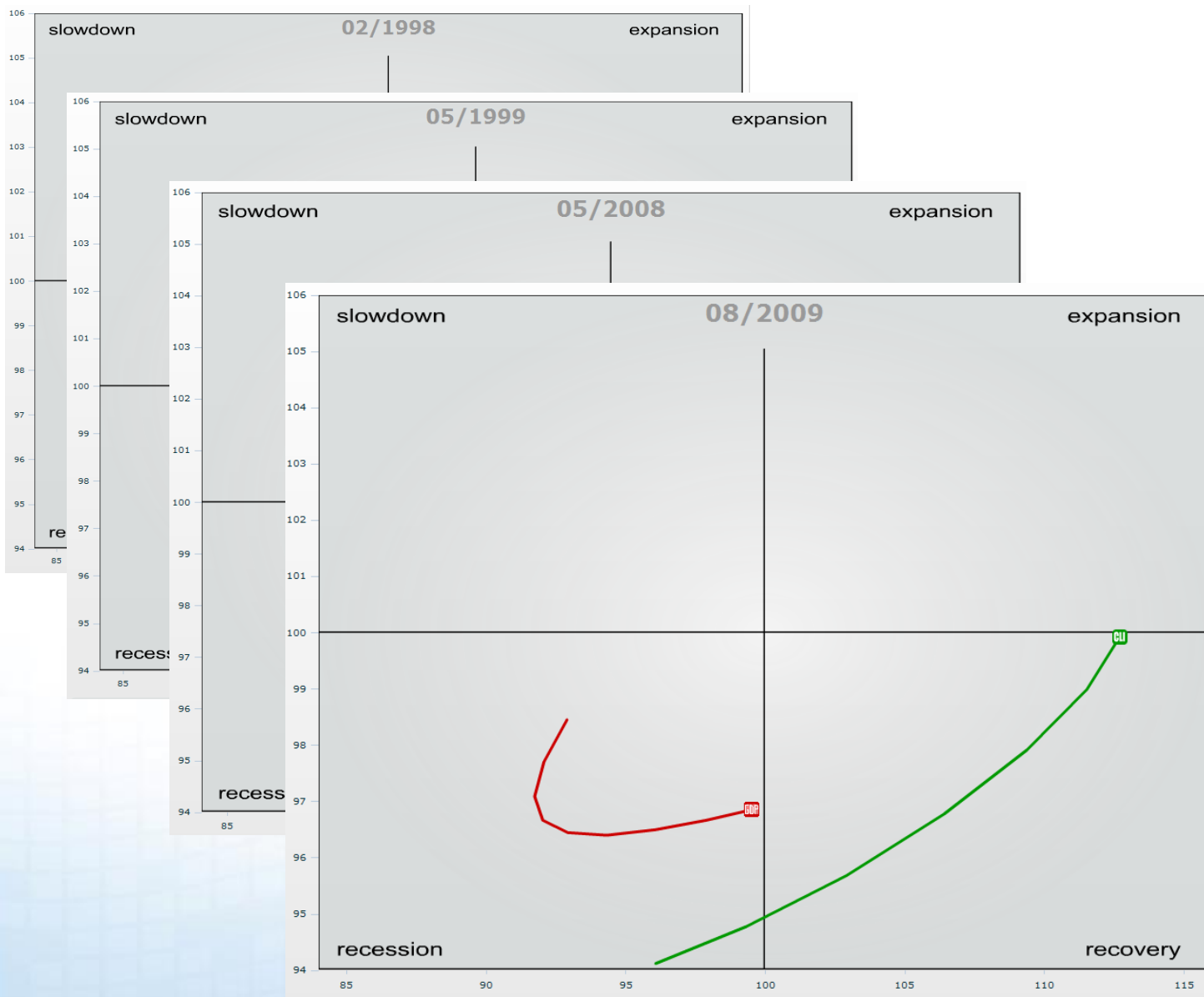
ORGANISATION
FOR ECONOMIC
CO-OPERATION
AND DEVELOPMENT



Statistics Netherlands



4.- Cómo lo han resuelto algunos países



4.- Cómo lo han resuelto algunos países

En qué consiste el reloj económico

Etapas de la confección:

-Los indicadores seleccionados deben estar en uno de los siguientes cuatro estados:

-Estado temprano: mide estados tempranos de producción como nuevas órdenes, premios de construcción, libros de órdenes

-Respuesta rápida: indicadores que responden rápidamente a cambios en la actividad como horas promedio trabajadas, ganancias, stocks

-Expectativas: indicadores que miden sensibilidad a expectativas como precio de acciones precios de materias primas información concerniente a la producción.

-Prime movers: indicadores relacionados con política monetaria y exterior, oferta de dinero, términos de comercio.



4.- Cómo lo han resuelto algunos países

En qué consiste el reloj económico

Etapas de la confección:

- Los indicadores seleccionados se pueden clasificar en coincidentes y adelantados.

- Los coincidentes reflejan el comportamiento del ciclo económico mostrando coincidencia en sus puntos de giro.

- Los adelantados tienden a adelantarse a dichos puntos.

- Estos indicadores conforman el Sistema de Indicadores Cíclicos. Asimismo se agrupan en dos importantes indicadores compuestos: el Coincidente y el Adelantado.



5. Contexto Chileno y sus particularidades

5.- Contexto Chileno y sus particularidades

- En general, los organismos o instituciones que elaboran las cuentas nacionales (CCNN) son quienes construyen este tipo de indicadores compuestos, ya que cuentan con gran parte de la información requerida para ello y porque la medición del ciclo se da en el contexto del producto interno.

-En este contexto, la institucionalidad de Chile es distinta al resto del mundo.

-Nuestro país es uno de los pocos países del mundo en que la institución que elabora las Cuentas Nacionales (CCNN) es distinta a la Oficina Nacional de Estadísticas.

-En particular, las CCNN de Chile son construidas por el Banco Central (BCCh). De esta forma, el Instituto Nacional de Estadísticas (INE) provee de insumos o estadística básica al BCCH para la confección de CCNN en su frecuencia trimestral y anual.

- En Chile, el existe el Índice Mensual de Actividad Económica (IMACEC).

- El IMACEC es un índice compuesto que mide todos los sectores económicos y tiene como objetivo medir la evolución mensual de la actividad interna.

- El IMACEC es hoy en día la única herramienta estadística oficial que tiene el país, que mide el ciclo en forma mensual, con un rezago de 35 días después del mes de referencia.

- Cabe destacar, que en Chile existen una serie de indicadores de distintos sectores económicos que cumplirían las características relevantes para poder ser utilizados en un reloj económico.

6. Estadística básica para la elaboración del IMACEC. INE

6.- Estadística básica para la elaboración del IMACEC. INE

El INE provee de estadística básica de varios sectores económicos al BCCh para la elaboración de las CCNN del país, con la data proveniente de sus encuestas de alta y baja frecuencia. En particular las encuestas coyunturales:

Índice de
Producción
Manufacturera

Índice de
Producción Minera

Índice de
Electricidad, Gas y
Agua

Permisos de
Edificación

Índice de Ventas
del Comercio al por
Menor (IVCM)

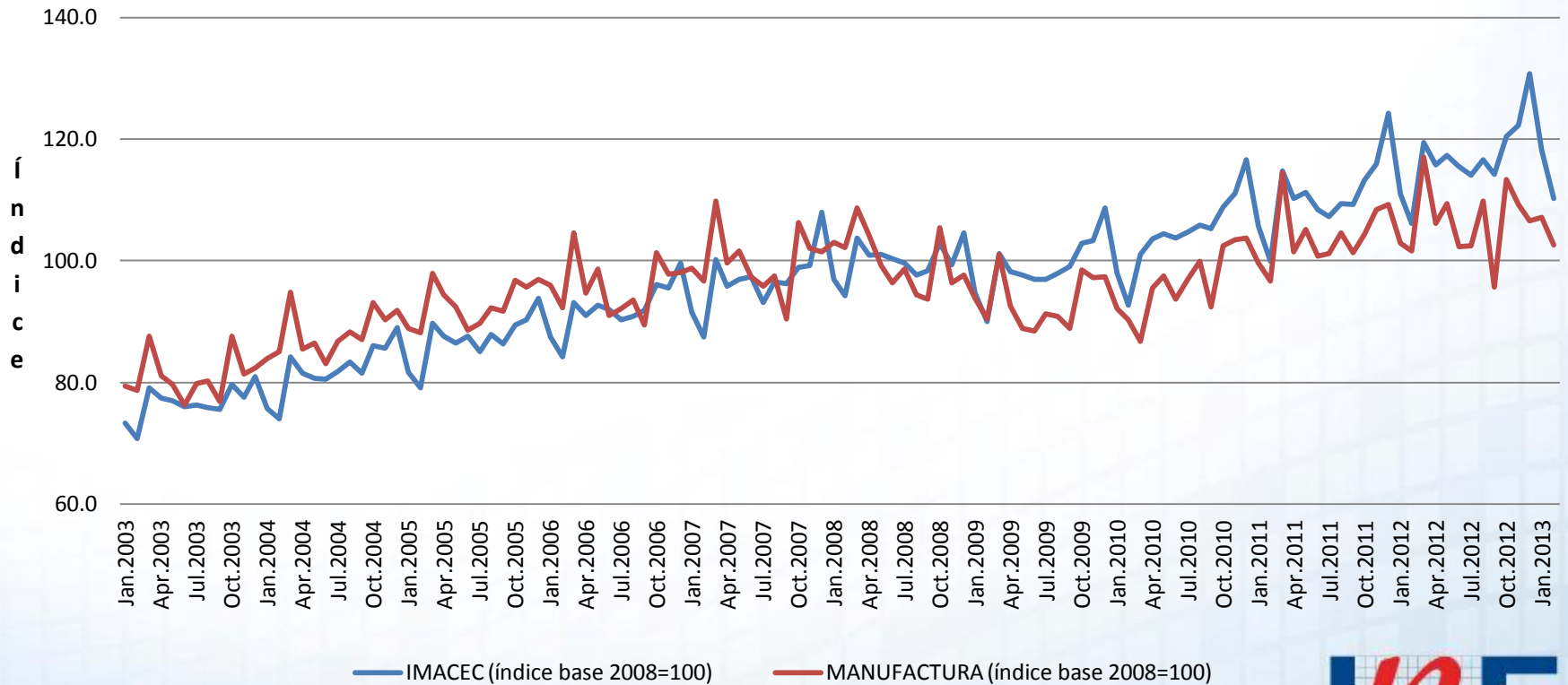
Índice de Ventas de
Supermercados
(ISUP)

6.- Estadística básica para la elaboración del IMACEC.

INE

IMACEC e Índice de Producción Manufacturera

IMACEC e Índice de Producción Manufacturera
(Índice Base año 2008=100)

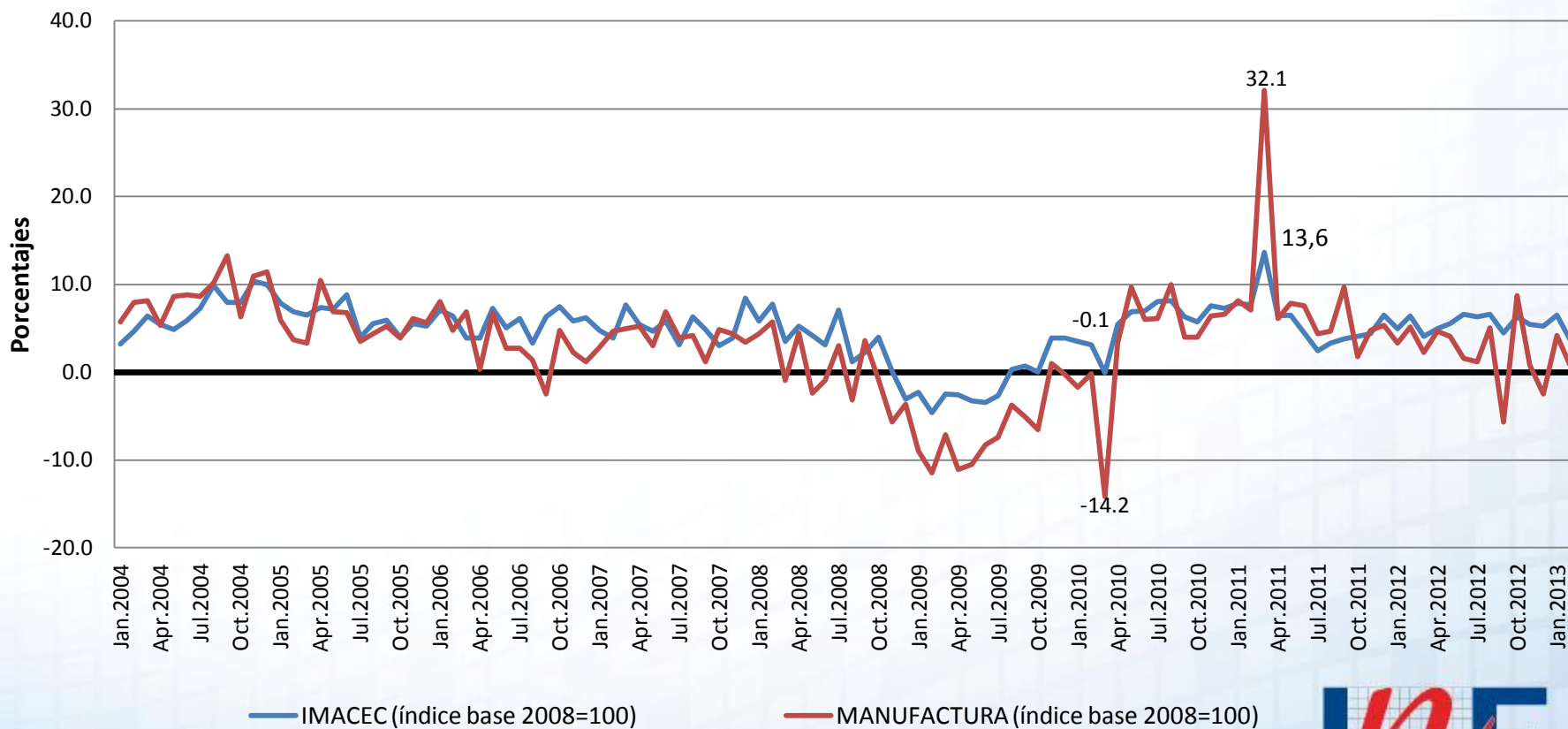


6.- Estadística básica para la elaboración del IMACEC.

INE

IMACEC e Índice de Producción Manufacturera

IMACEC e Índice de Producción Manufacturera
(Variación en doce meses)



6.- Estadística básica para la elaboración del IMACEC

Medición coyuntural de la actividad del sector Construcción

Actualmente, el INE junto con el BCCh están trabajando en un proyecto nuevo que pretende medir la actividad del sector Construcción en forma coyuntural, al menos con una frecuencia trimestral.

El sector Construcción es un sector clave en la medición del ciclo económico; el proyecto es prioridad dentro de la estrategia institucional del INE y estamos trabajando mancomunadamente con el banco en este tema.

8.- Reloj Económico de la OCDE



Gerzo Gallardo Morales
Subdirección Técnica
Abril 2013

GRACIAS POR SU ATENCIÓN