



Actividades de la CEPAL para el fortalecimiento de la gestión de información geoespacial nacional incluyendo actividades geoestadísticas para América Latina y el Caribe

División de Estadísticas CEPAL

Primer Taller Internacional en la Operacionalización del Marco Integrado de Información Geoespacial

9 a 11 de septiembre de 2019, Sala de Conferencias Celso Furtado, CEPAL
Santiago, Chile

Contenidos

- I. Diagnósticos regionales
- II. Reuniones, seminarios y talleres regionales
- III. Talleres nacionales
- IV. Seminarios nacionales
- V. Documentación de experiencias nacionales

I. Diagnósticos regionales

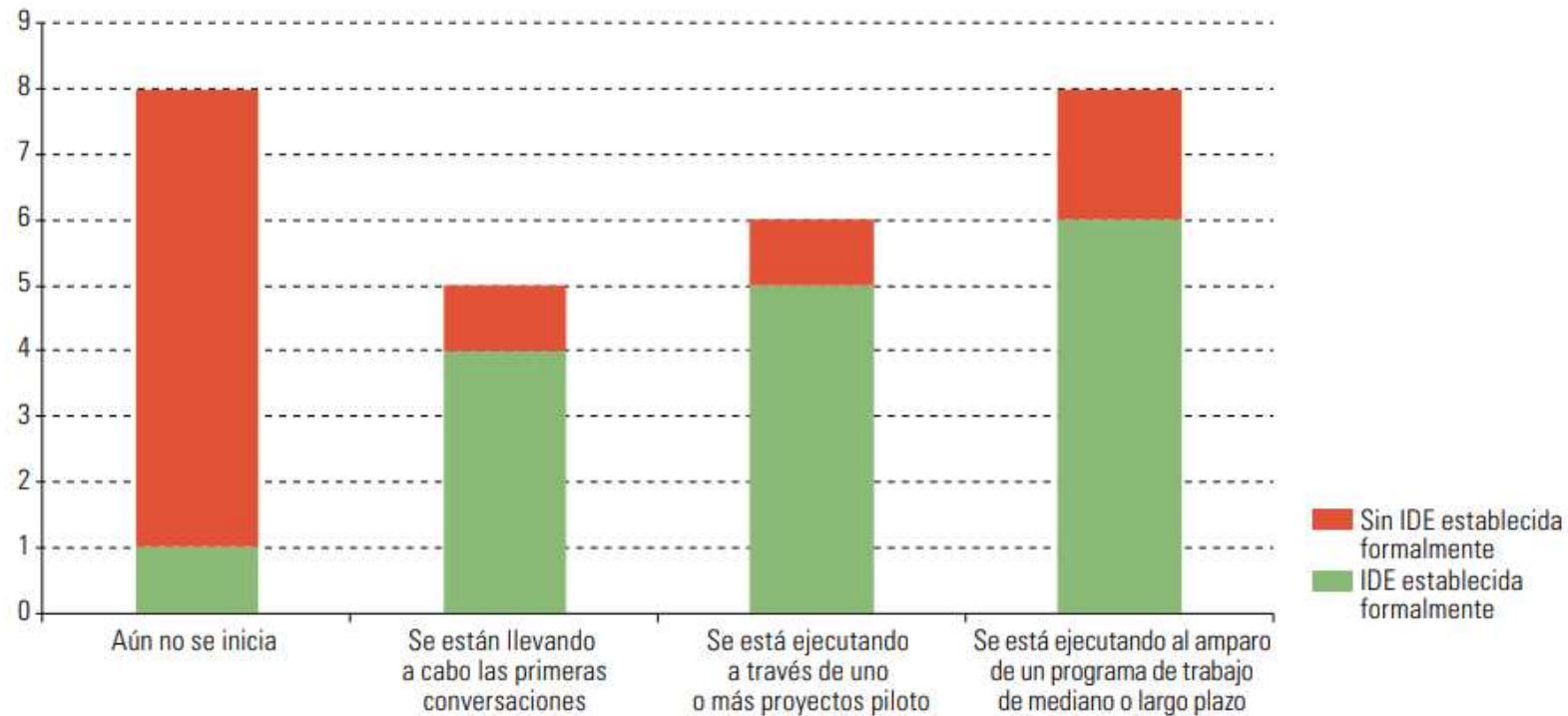
Diagnóstico realizado en 2017, dirigido a organismos geoespaciales y estadísticos

El propósito central era levantar información que permitiera **orientar acciones de soporte a los procesos de integración de la información y de seguimiento estadístico de la Agenda 2030**, mediante asistencia a los países tanto en aspectos técnicos relacionados con información, estándares y plataformas, como en el **fortalecimiento de la coordinación interinstitucional**, para que las comunidades involucradas en la producción de información geoespacial de estadísticas realicen un trabajo colaborativo e integrado junto a los equipos encargados de la implementación de los ODS.



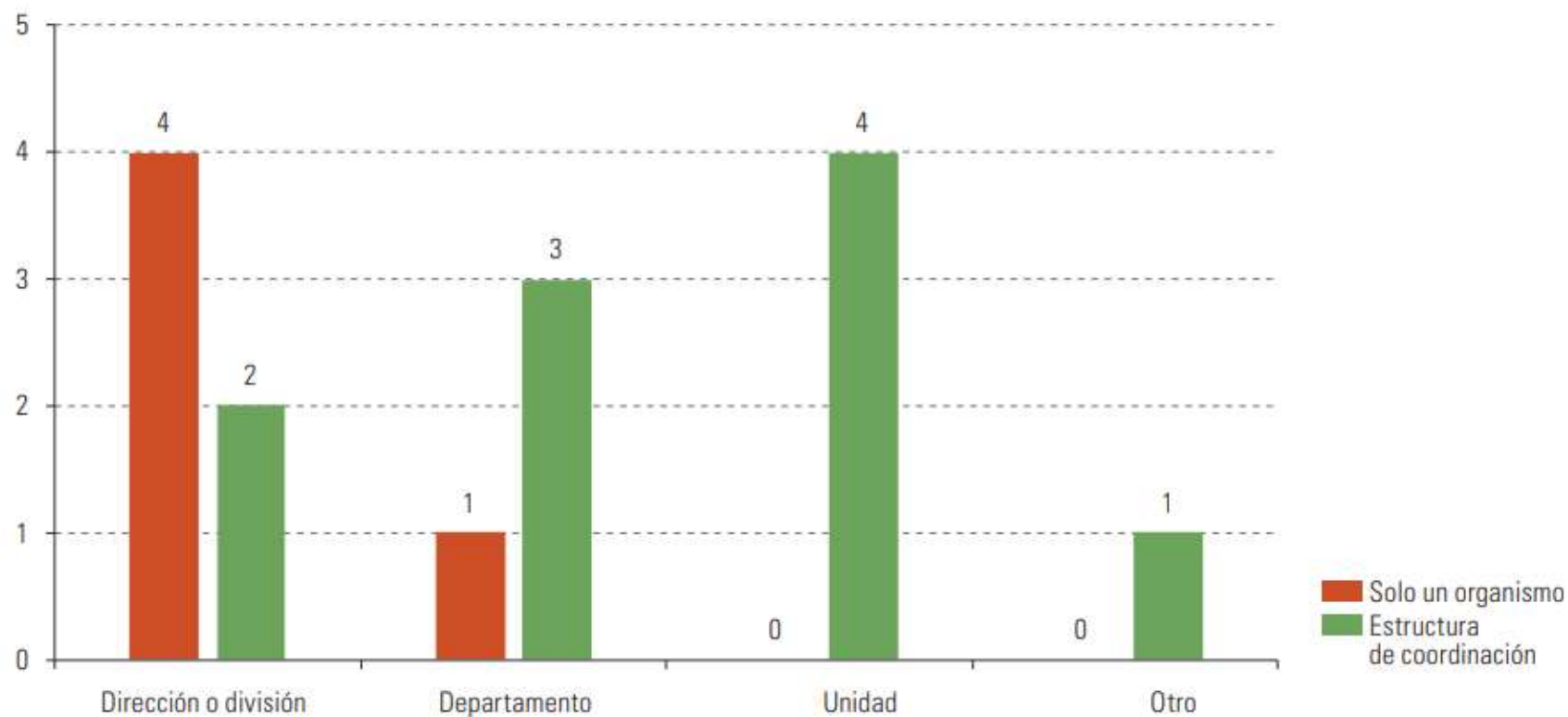
Segundo informe anual sobre el progreso y los desafíos regionales de la Agenda 2030 para el Desarrollo Sostenible en América Latina y el Caribe, CEPAL 2018

América Latina y el Caribe (27 países): situación del proceso de integración de información estadística y geoespacial en relación con la existencia de infraestructuras de datos espaciales (IDE)



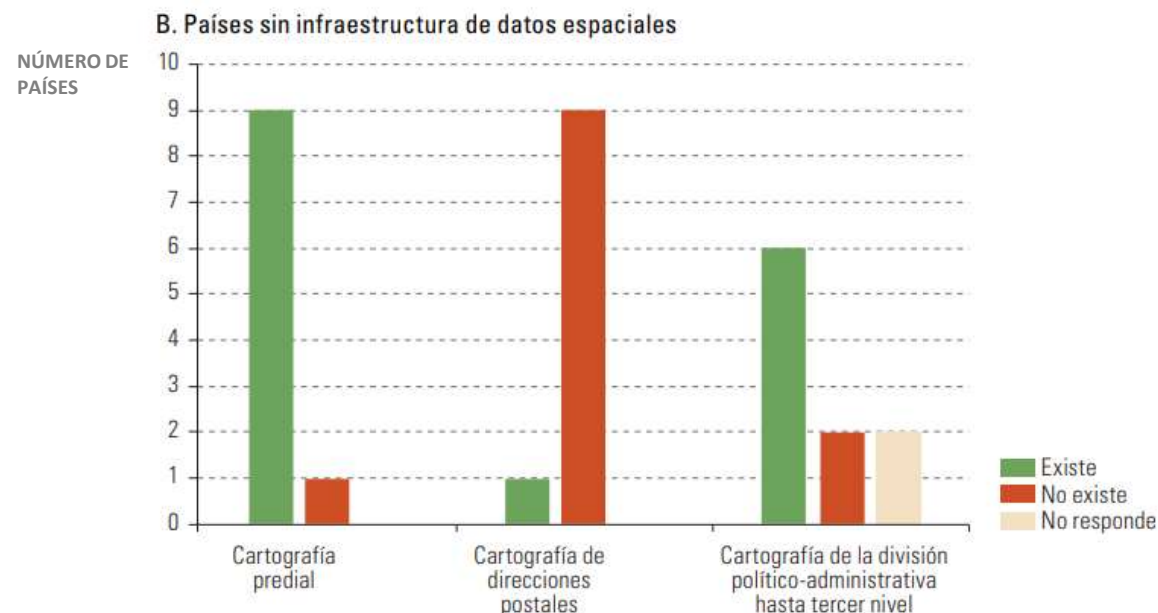
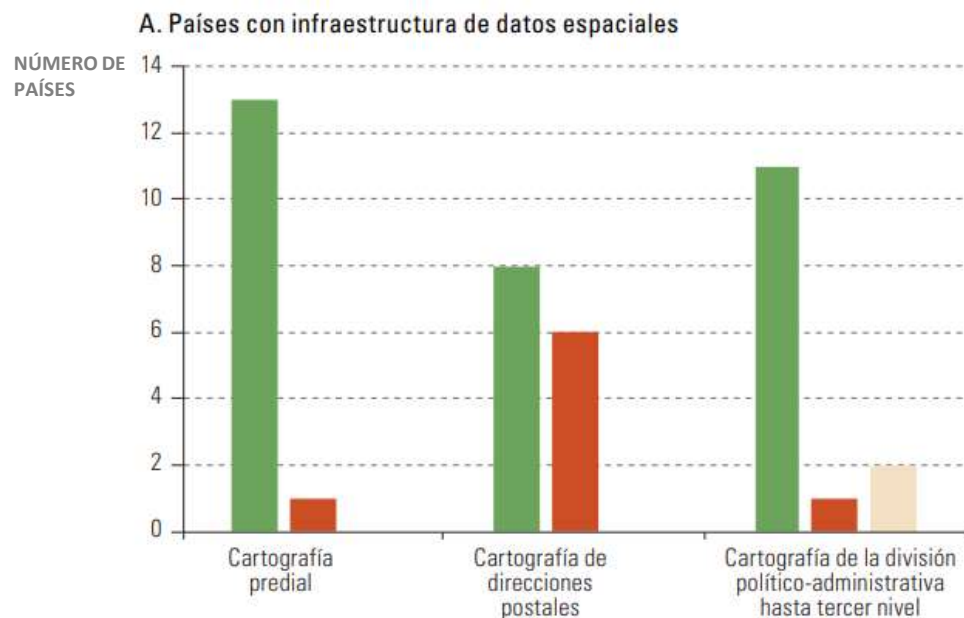
Fuente: Comisión Económica para América Latina y el Caribe (CEPAL), sobre la base del cuestionario de diagnóstico de la situación de base en los países de América Latina y el Caribe para llevar a cabo el proceso de integración de la información estadística y geoespacial, 2017.

América Latina y el Caribe (19 países): conducción del proceso de integración de la información geoespacial y estadística en relación con la existencia de infraestructuras de datos espaciales (IDE)



Fuente: Comisión Económica para América Latina y el Caribe (CEPAL), sobre la base del cuestionario de diagnóstico de la situación de base en los países de América Latina y el Caribe para llevar a cabo el proceso de integración de la información estadística y geoespacial, 2017.

América Latina y el Caribe (24 países): disposición de datos fundamentales para la integración de la información geoespacial y estadística en relación con la existencia o no de infraestructura nacional de datos espaciales



Fuente: Comisión Económica para América Latina y el Caribe (CEPAL), sobre la base del cuestionario de diagnóstico de la situación de base en los países de América Latina y el Caribe para llevar a cabo el proceso de integración de la información estadística y geoespacial, 2017.

II. Reuniones, seminarios y talleres regionales

2016

2017

Resolución 712 sobre la integración regional de la información Estadística y Geoespacial

Trigésimo Sexto periodo de sesiones de la CEPAL

Primer encuentro ampliado entre las comunidades estadística y geoespacial

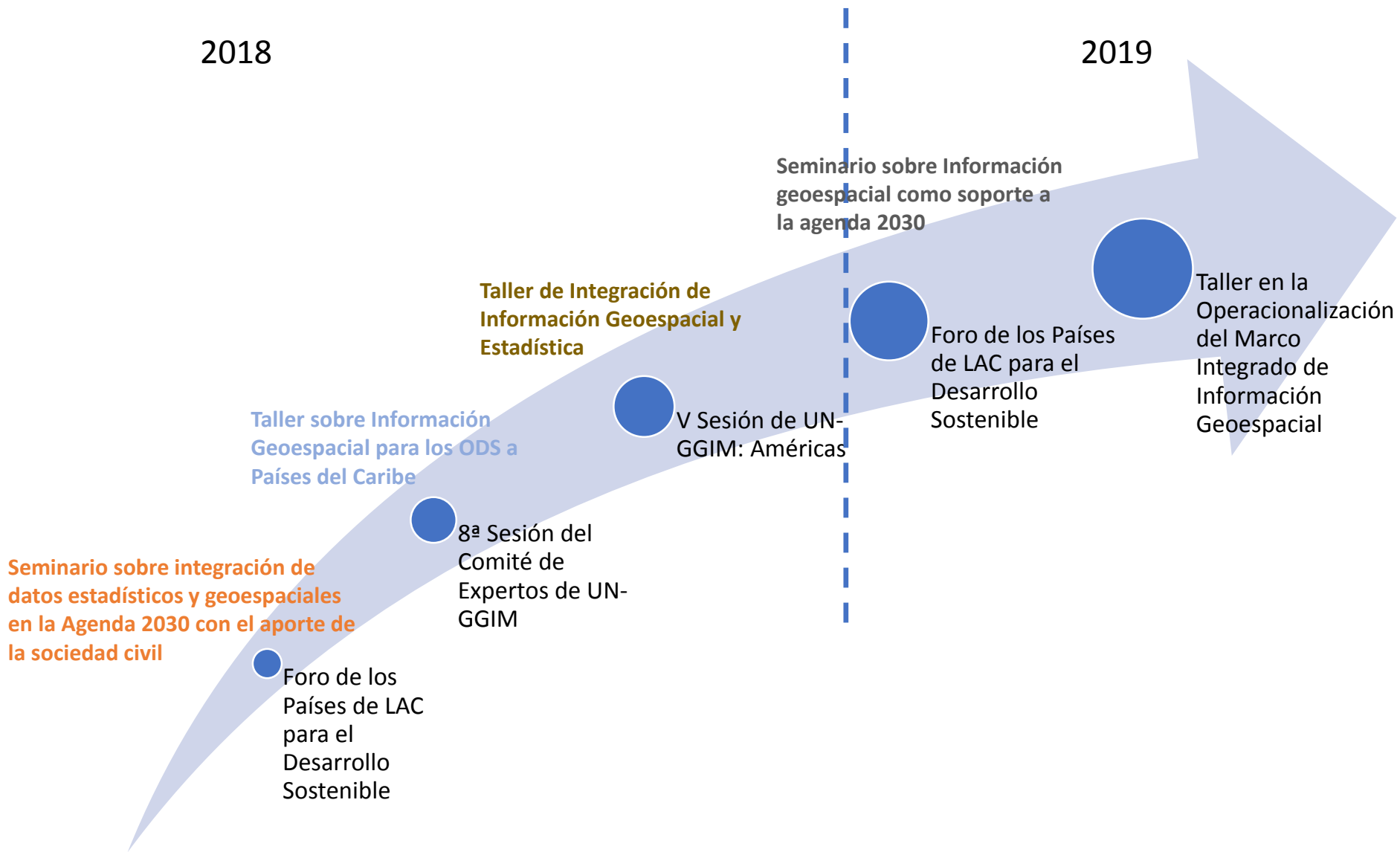
XVI Reunión del Comité Ejecutivo CEA-CEPAL

Coordinación a nivel regional entre CEPAL y UNGGIM: Américas, para apoyo y seguimiento al proceso de integración

IV Sesión de UN-GGIM: Américas

Seminario: Hacia la Integración de la Información Geoespacial y Estadística

IX Reunión de la CEA-CEPAL



III. Talleres nacionales

Asistencia técnica geoespacial y estadística



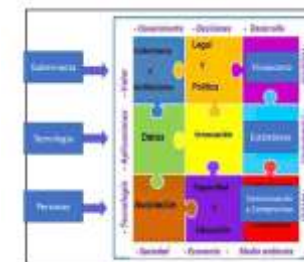
IGIF: Gobernanza

<p>Gobernanza e instituciones</p>	<ul style="list-style-type: none"> - Difusión de usos y beneficios a través de una presentación estratégica -Elaborar los términos de referencia para el funcionamiento de la Mesa Técnica Intersectorial -Solicitar la designación formal de los técnicos que componen la Mesa Técnica -Crear unidades de manejo de información geoespacial en las instituciones -Identificación de los grupos de trabajo multisectoriales que deben ser parte de la IDE -Invitar a los municipios más fuertes a ser parte de la -Recopilar y documentar buenas prácticas y aportes realizados -Actualizar la matriz de competencias
<p>Aspectos Legales y de Políticas</p>	<ul style="list-style-type: none"> -Iniciar el proceso de elaboración y formalización de un Decreto Supremo -Analizar lineamientos elaborados por la comunidad global UN-GGIM -Actualizar el Decreto Supremo -Inventario de licencias de uso de información geoespacial que se disponen en el país -Verificar qué instituciones tienen derechos de propiedad intelectual registrados -Recopilación y difusión de normativas y regulaciones referidas a distribución, acceso y uso -Revisión y difusión de las políticas de datos abiertos
<p>Financiamiento</p>	<ul style="list-style-type: none"> -Estudiar posibilidades de financiamiento con organismos relacionados con tecnologías de información, ciencia y tecnología y comunicaciones -Presentación de iniciativas de inversión a los presupuestos regulares anuales -Identificar opciones de financiamiento de organismos internacionales -Estudios de costo beneficio -Recopilación de información de los planes operativos de las instituciones para la generación de información geoespacial



IGIF: Gobernanza

<p>Datos e Infraestructura</p>	<ul style="list-style-type: none"> -Inventario nacional de las existencias y necesidades de datos geoespaciales -Publicar inventario nacional en el sitio web de la IDE -Capa cartográfica única de la división político-administrativa del país -Plan de documentación de información geoespacial -Implementar una primera versión del geoportal -Asistencia técnica para implementación de conformación de Nodos Institucionales -Normalización de nombres geográficos -Planificación a largo plazo de la producción de información geográfica -Fomento a la implementación de geoservicios en las instituciones públicas
<p>Innovación</p>	<ul style="list-style-type: none"> -Identificar las instancias/organismos públicos y no gubernamentales que puedan apoyar --procesos de innovación -Acercamiento institucional con organismos nacionales de TI -Acercamiento Consejo Nacional de Ciencia y Tecnología -Acercamiento institucional con organismos Información y Comunicación -Vincularse con la academia -Solicitar alineación de proyectos de innovación hacia la gestión de información geográfica\ -Presentación de la iniciativa IDE a organismos relacionados con innovación
<p>Estándares</p>	<ul style="list-style-type: none"> -Creación de un grupo de trabajo multisectorial en estándares -Definir un conjunto inicial de estándares de la familia ISO-TC/211 -Adoptar el conjunto inicial de estándares como normas nacionales -Implementar un perfil nacional de metadatos -Preparar un plan de implementación de los estándares -Fortalecer a los grupos de estandarización -Workshops para difusión de los estándares -Elaborar un banco de estándares



IGIF: Gobernanza

<p>Asociaciones</p>	<ul style="list-style-type: none"> -Ampliar experiencias con el sector privado y la academia; incluir modelos de control -Fomentar la creación de una red de la información geográfica (nombre - Geo amigos) -Vinculación con las asociaciones y grupos colegiados afines -Establecer red / vínculo con la red académica y la red del sector privado de UN GGIM Américas -Ampliar y fortalecer alianzas con las municipalidades. -Participación en redes internacionales y grupos de trabajo geoestadísticos a nivel regional -Acercamiento con ministerios de planificación para identificar proyectos de inversión que contengan componentes de información geoespacial
<p>Capacidades y Educación</p>	<ul style="list-style-type: none"> -Levantar información respecto a las capacidades y experticias geoespaciales -Levantar información respecto a las necesidades de capacitación -Establecimiento de una agenda de investigación en temas geoespaciales -Sistematizar información respecto a la oferta académica -Implementar una plataforma web compartir experiencias para formación de los profesionales -Área específica en IDE que alimente y actualice el registro de necesidades -Generar un plan de capacitación en gestión de información geográfica
<p>Compromisos y Comunicación</p>	<ul style="list-style-type: none"> -Plan nacional de comunicación, desagregado por objetivos -Ejecución de seminarios nacionales. -Sitio Web de la IDE -Aplicación de consultas para conocer necesidades y requerimientos de los usuarios -Base de datos que incorpore a diversos actores geoespaciales -Inventario de usuarios (Geoamigos), categorización de usuarios -Difundir un newsletter para potenciar el intercambio de experiencias -Difundir una cuenta anual (documento digital o impreso) con los avances



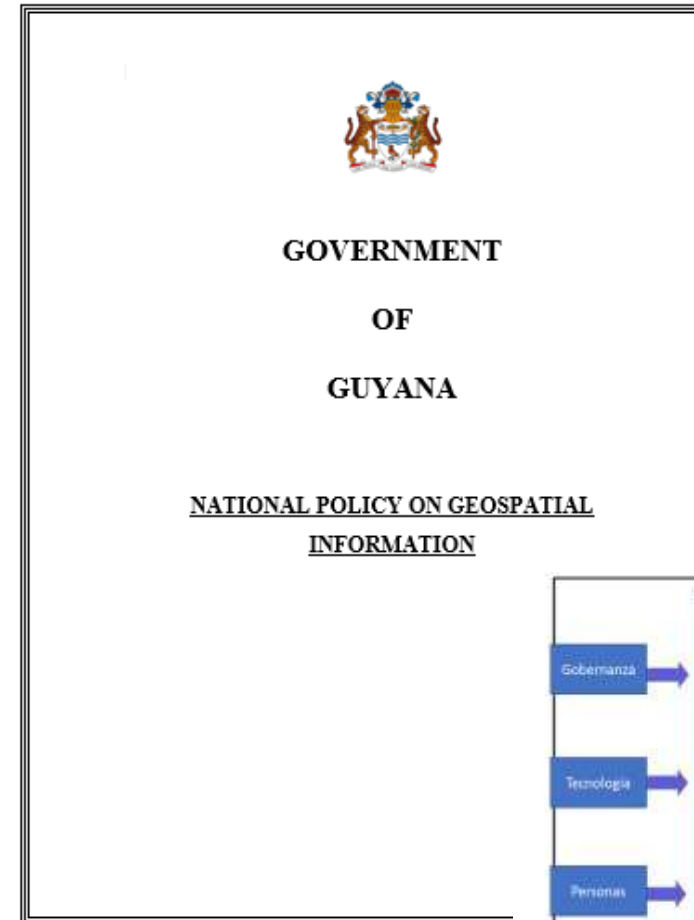
Asistencia técnica geoespacial y estadística: Guyana



Guyana Lands and Survey Commission (GLSC)
and the
Economic Commission for Latin America and the Caribbean (ECLAC)



Workshop Towards a National Geospatial Framework and Policy in Guyana



Asistencia técnica geoespacial y estadística: Paraguay



Documento de trabajo: Líneas de acción para avanzar en la implementación de un Marco Geoespacial Nacional en la República del Paraguay

Asistencia Técnica de la Comisión Económica para América Latina y El Caribe a la Dirección General de Estadística, Encuestas y Censos (DGEEC) y la Dirección del Servicio Geográfico Militar (DISERGEMIL)

Asunción, Paraguay, Julio de 2018

En el marco de la nueva línea de asistencia técnica que ofrece la CEPAL a los Estados Miembros para fortalecer la gestión de la información geoespacial, su integración con la información estadística y el uso de ambas para dar un mejor soporte a la implementación de la Agenda 2030, entre el 17 y el 20 de julio, la Dirección General de Estadísticas, Encuestas y Censos (DGEEC) y la Dirección del Servicio Geográfico Militar (DISERGEMIL) solicitaron de manera conjunta la colaboración de esta Comisión Regional para apoyar la elaboración de un diagnóstico situacional del tratamiento de la información geoespacial.

Este diagnóstico se llevó a cabo a través de reuniones técnicas con los equipos de la DGEEC/ DISERGEMIL y mediante la ejecución de un taller que contó con la participación de diversos servicios públicos involucrados en la gestión de la información geoespacial y que forman parte de la Mesa Técnica Intersectorial, coordinada por la DISERGEMIL.

El análisis de la situación actual del Paraguay se efectuó en consideración a los contenidos del documento denominado "Marco Integrado de Información Geoespacial", cuyo proceso de elaboración (en curso) forma parte de la agenda del Comité de Expertos de las Naciones Unidas para el Manejo Global de la Información Geoespacial (UN-GGIM). También se utilizaron como referencia algunas experiencias nacionales en la implementación de infraestructuras de datos geoespaciales.

Esta primera evaluación de la gestión de la información geoespacial en Paraguay permitió identificar desafíos y proponer acciones que permitan avanzar en el desarrollo de un marco geoespacial nacional, aprovechando los avances logrados hasta la fecha y el sustento de las estructuras de coordinación existentes.

A continuación, se presenta un resumen de las ideas y propuestas surgidas durante las jornadas de la asistencia técnica, sistematizadas en base a las nueve vías estratégicas que considera el documento

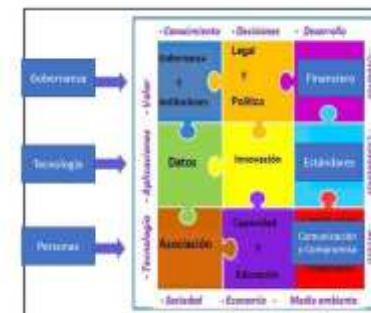
4. Datos e Infraestructura

- Levantar un inventario nacional de las existencias y necesidades de datos geoespaciales en las instituciones públicas.
- Publicar el inventario nacional de datos geoespaciales en el sitio web de la IDE de Paraguay.
- Abordar de manera colaborativa y coordinada la generación de una capa cartográfica única de la división político-administrativa del país.
- Elaborar y ejecutar un plan de documentación de información geoespacial, de acuerdo con los campos descriptores contenidos en el estándar de metadatos (perfil nacional y/o latinoamericano).
- Implementar una primera versión del **geoportal** de la IDE de Paraguay con funcionalidades de catálogo y visualización de información geoespacial.
- Investigar y documentar iniciativas y trabajos referentes a información geográfica voluntaria

Referencias:

<http://www.geoidep.gob.pe/>

<http://www.geoportal.cl/geoportal/catalog/main/home.page>



Asistencia técnica geoespacial y estadística: Ecuador

CADA HECHO DE TU VIDA Cuenta

Taller "Asistencia técnica para fortalecer el uso de la información geoespacial y estadística en la toma de decisiones y políticas públicas"

Septiembre, 2018



Respecto al Marco Estadístico Geoespacial:

DESAFÍOS:

INSTITUCIONAL

- Conformar el Grupo de Coordinación para conformación del Marco Estadístico Geoespacial del Ecuador, mismo que sea a la vez, un grupo de trabajo del CONAGE y un equipo que reporta al CONEC ([marco de las Comisiones de Estadística](#))

DATOS

- Trabajar en un catálogo de datos estadísticos con potencial de representación geográfica y a qué nivel de desagregación, basado en el Programa Nacional de Estadística
- Trabajar en un catálogo de Indicadores, fuentes, desagregaciones y procesos de información vinculada geográfica y estadística
- Diagnóstico de la situación actual de los **datos** fundamentales para dar soporte a los procesos de **geocodificación**, poniendo especial énfasis en los límites internos

DISEMINACIÓN / GEOPORTALES

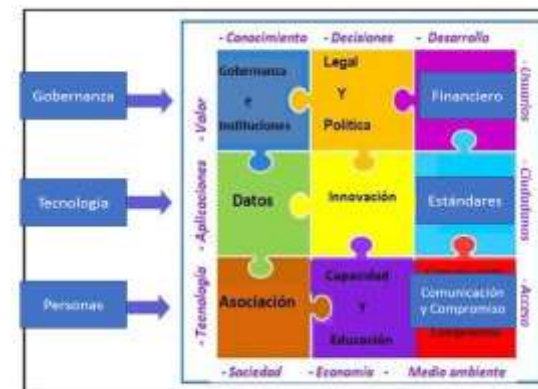
- Trabajar en un primer piloto de integración de información estadística dentro del geo portal IGM
- Por ejemplo, generar datos para mostrar tendencias territoriales
- Trabajar en un segundo piloto de análisis geoespacial de datos estadísticos (mediano plazo, configurando un geo visor en INEC)

ESTÁNDARES

- Buscar protocolos de comunicación entre salidas de información estadística y geo portales
- Socializar los estándares de metadatos de la comunidad geográfica y comunidad estadística
- Estándares para geo codificación, y estándares de direcciones

1. Gobernanza e instituciones	
Subtema / Pregunta	DESAFÍOS
En materia de gestión de la información geoespacial a nivel nacional ¿están claramente definidas las responsabilidades de las instituciones respecto a la generación y mantenimiento de los datos geoespaciales en sus temáticas diversas?	1. Actualizar la matriz de datos geográficos marco - agregar productos a la matriz, las instituciones productoras y la recomendación de la periodicidad de su actualización;
A nivel de tomadores de decisiones en las instituciones públicas de Ecuador ¿se reconoce el valor de la información geoespacial como herramienta para apoyar la gestión?	3. Crear un compendio de buenas prácticas. Promover espacios para intercambios de estas experiencias
¿Qué acciones o medidas se podrían llevar a cabo para fortalecer los mandatos institucionales para la gestión y uso de información geoespacial?	4. Difusión de usos y beneficios a través de una <u>presentación</u> estratégica que incorpore una reseña del trabajo realizado y la importancia de la proyección hacia el futuro (exposición de la presentación a Secretario de la Gestión de la Política)
En la estructura de organización que Ecuador dispone hoy para <u>la</u> manejo de información geoespacial. ¿Están involucrados todos los actores a nivel sectorial y territorial?	5. Crear unidades de manejo de información geoespacial en las instituciones
¿Qué opciones de marco institucional se visualizan como instrumentos para potenciar la gestión de la información geoespacial en Ecuador?	6. Actualizar el Decreto Supremo del CONAGE
	7. Evidenciar la necesidad de una Ley de Información Geoespacial actualizada.
	8. Invitar a los municipios más fuertes a ser parte de la IEDG
	9. Generar un nombramiento del representante del CONAGE
	10. Analizar los componentes del ámbito geográfico que pueden ser incorporados en la propuesta de Ley de Estadística que está trabajando el INEC

2. Políticas y temas legales	
Subtema / Pregunta	DESAFÍOS
¿Cuáles son las mayores barreras culturales para compartir la información?	1. Revisar el compendio internacional de licenciamiento elaborado por comité de expertos de naciones unidas (enviar el <u>log</u> en el documento de resultados que se enviará a todas las autoridades invitadas)
¿Existen prácticas de licenciamiento de información geoespacial en las instituciones públicas?	2. Inventario de licencias de uso de información geoespacial que se disponen en el país
¿Existen directivas o regulaciones que protejan los derechos de propiedad intelectual, la privacidad o secreto, sobre la información geoespacial?	3. Verificar qué instituciones tienen derechos de propiedad intelectual registrados en el IEPÍ para su información geográfica
¿Se considera necesario desarrollar y difundir estas regulaciones o directivas?	5. Revisión de los resguardos / definición de derechos y deberes



Asistencia técnica geoespacial y estadística: Costa Rica



ASISTENCIA TÉCNICA GEOESPACIAL

INSTITUTO NACIONAL DE ESTADÍSTICA Y CENSOS DE COSTA RICA (INEC)

COMISIÓN ECONÓMICA PARA AMÉRICA LATINA Y EL CARIBE (CEPAL)

San José, 24 – 27 de septiembre de 2018

En el marco de la nueva línea de asistencia técnica que ofrece la CEPAL a los Estados Miembros para fortalecer la gestión de la información geoespacial, su integración con la información estadística y el uso de ambas para dar un mejor soporte a la implementación de la Agenda 2030, entre el 24 y el 27 de septiembre de 2018, el Instituto Nacional de Estadística y Censos de Costa Rica (INEC) solicitó la colaboración de esta Comisión Regional para apoyar la elaboración de un diagnóstico situacional del tratamiento de la información geoespacial. Este diagnóstico se llevó a cabo a través de reuniones técnicas con los equipos del propio INEC y el Instituto Geográfico Nacional (IGN)

El análisis de la situación actual de Costa Rica se efectuó en consideración a los contenidos del documento denominado "Marco Integrado de Información Geoespacial", cuyo proceso de elaboración (en curso) forma parte de la agenda del Comité de Expertos de las Naciones Unidas para el Manejo Global de la Información Geoespacial (UN-GGIM). También se utilizaron como referencia algunas experiencias nacionales en la implementación de infraestructuras de datos geoespaciales.

Esta primera evaluación de la gestión de la información geoespacial en Costa Rica permitió identificar desafíos y proponer acciones que permitan avanzar en el desarrollo de un marco geoespacial nacional, aprovechando los avances logrados hasta la fecha y el sustento de las estructuras de coordinación existentes.

III. Acuerdos institucionales y necesidades de información para la mantención del Marco Geoestadístico Nacional

Pasos a seguir/acciones propuestas
<ul style="list-style-type: none">- Creación de un grupo de trabajo entre el IGN y el INEC para dar sostenibilidad y mejora continua al Marco Geoestadístico Nacional de Costa Rica (el convenio recientemente suscrito entre ambos organismos es soporte institucional suficiente para emprender este desafío).- Evaluar las posibilidades de <u>geocodificación</u> en las operaciones estadísticas que conforman el inventario nacional para atender las necesidades del marco geoestadístico nacional.- Conformación de mesas de trabajo interinstitucionales para abordar de manera colaborativa y coordinada la generación de los datos geoespaciales fundamentales que sustenten el marco geoestadístico nacional.- Generación de procedimientos, protocolos y productos concretos en torno a líneas de trabajo prioritarias, inicialmente:<ul style="list-style-type: none">o Red vialo <u>Nomenclator</u>o Hidrografíao Capa única de geografías para la diseminación de los datos estadísticos agregados- Definición de metodologías y procedimientos para trabajar de manera colaborativa la actualización cartográfica sobre la base del procesamiento de imágenes satelitales (IGN), el trabajo de campo (INEC) y otros insumos.

Asistencia técnica geoespacial y estadística: República Dominicana



ASISTENCIA TÉCNICA GEOESPACIAL

INSTITUTO GEOGRÁFICO NACIONAL JOSÉ JOAQUÍN HUNGRÍA MORELL

COMISIÓN ECONÓMICA PARA AMÉRICA LATINA Y EL CARIBE (CEPAL)

Santo Domingo, 10 – 12 de diciembre de 2018

Programa Preliminar

Lunes 10 de diciembre: Taller, jornada 1

- 08:30 – 08:45 Registro
- 08:45 – 09:00 Bienvenida
Autoridad del Instituto Geográfico Nacional José Joaquín Hungría Morell
- 09:00 – 09:30 Lineamientos globales y regionales para la gestión de la información geoespacial y estadística
Alvaro Monett, CEPAL
- 09:30 – 10:15 Situación actual y desafíos de la Infraestructura de Datos Geoespaciales de la República Dominicana
Instituto Geográfico Nacional José Joaquín Hungría Morell
- 10:15 – 11:00 Situación actual y desafíos en el uso de información geoespacial para la producción y diseminación de los datos estadísticos en la República Dominicana
Oficina Nacional de Estadísticas
- 11:00 – 11:15 Pausa
- 11:00 – 12:00 Situación regional y experiencias nacionales en la implementación de infraestructuras de datos geoespaciales
Alvaro Monett, CEPAL
- 12:00 – 13:00 Almuerzo

13:00 – 14:00 Propuesta de Naciones Unidas sobre un Marco Integrado de Información Geoespacial como herramienta para fortalecer los procesos nacionales.
Alvaro Monett, CEPAL

14:00 – 15:45 Evaluación de la situación actual de República Dominicana en torno a los componentes estratégicos del marco integrado (1)
Todos los asistentes

- **Gobernanza e instituciones**
- **Datos e Infraestructura Geoespacial**
- **Innovación**

15:45 – 16:00 Cierre Jornada 1

Martes 11 diciembre: Taller, jornada 2

08:30 – 10:15 Evaluación de la situación actual de República Dominicana en torno a los componentes estratégicos del Marco Integrado (2)
Todos los asistentes

- **Estándares**
- **Alianzas**
- **Capacidades y educación**

10:15 – 10:30 Pausa

10:30 – 12:00 Evaluación de la situación actual de República Dominicana en torno a los componentes estratégicos del Marco Integrado (3)
Todos los asistentes

- **Comunicación**
- **Políticas**
- **Financiamiento**

12:00 – 13:00 Almuerzo

13:00 – 14:00 Soporte geoespacial a la implementación de la Agenda 2030: líneas de trabajo a nivel global, experiencias nacionales y recomendaciones.
Alvaro Monett, CEPAL

14:00 – 15:45 Perspectivas nacionales en el uso de información geoespacial para apoyar la implementación de la Agenda 2030.
Discusión. Todos los asistentes

15:45 – 16:00 Cierre jornada 2

Miércoles 12 de diciembre:

Sesión I: Reunión de trabajo IGN - ONE

08:30 – 09:00 Marco Global Estadístico Geoespacial y sus cinco principios.
Alvaro Monett, CEPAL

09:00 – 10:00 Perspectivas de colaboración y trabajo conjunto para la implementación de los principios del Marco Global a nivel nacional.
Todos los asistentes

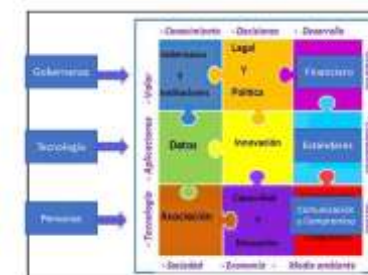
Sesión II: Discusión interna en el IGN

11:00 – 12:00 Sistematización de ideas y pasos a seguir (1): Hoja de ruta fortalecer la IDE en función de los componentes del Marco Integrado de Información Geoespacial.

12:00 – 13:00 Almuerzo

13:00 – 15:30 Sistematización de ideas y pasos a seguir (2): Hoja de ruta fortalecer la IDE en función de los componentes del Marco Integrado de Información Geoespacial.

15:30 – 15:45 Conclusiones y cierre.



Asistencia técnica geoespacial y estadística: Uruguay

Evento interinstitucional

Taller sobre Marco Integrado de Información Geoespacial

1 de Julio, 2019



Compartir

Los días 25 y 26 de junio se realizó en Torre Ejecutiva el "Taller para el Fortalecimiento de la Gestión de la Información Geoespacial en Uruguay"



INSTITUCIÓN
Facultad de Ciencias, Udelar
Dirección Nacional de Catastro
MGAP
Instituto Nacional de Colonización
Facultad de Ingeniería, Udelar
Instituto Geográfico Militar
IDE
INE
Instituto Geográfico Militar
OSE
MIEM
DINOT
IDE
MIDES
SINAE
Instituto Geográfico Militar
Instituto Geográfico Militar
SNAACC
Instituto Geográfico Militar
OSE
Ministerio del Interior
Ministerio de Educación y Cultura
ANTEL
Ministerio del Interior
IDE
Instituto Nacional de Estadística
Ministerio de Transporte y Obras Públicas
UTE
Correo Uruguayo
Intendencia de Montevideo



Asistencia técnica geoespacial y estadística: Paraguay



Dirección General de Estadística, Encuestas y Censos

4 de junio

Se encuentra en nuestro país, Álvaro Monett, experto regional en manejo de información geoespacial de la Cepal, para continuar con la asistencia técnica en el proyecto de Infraestructura de Datos Espaciales #IDE, que llevan adelante #DISERGEMIL, Parque Tecnológico Itaipu PY y la DGEEC.

La IDE tiene el fin de estructurar y normalizar toda la información geográfica del país. El día de mañana está previsto un taller con la participación de diversas instituciones, en el que se expondrá sobre los avances y desafíos de la información geoespacial nacional.



Hoja de ruta para avanzar en la implementación de un Marco Geoespacial Nacional en la República del Paraguay

Dirección General de Estadística, Encuestas y Censos (DGEEC); Dirección del Servicio Geográfico Militar (DISERGEMIL); Parque Tecnológico Itaipú

Asistencia Técnica Geoespacial de la CEPAL

Asunción, Paraguay, Julio de 2019

Gobernanza e instituciones	EJEC	CORTO PLAZO Jun-Jul-Ago	MEDIANO PLAZO Sept-Oct-Nov	LARGO PLAZO Dic-May2020
Elaborar un documento de síntesis de las actividades realizadas a la fecha por la mesa técnica intersectorial, para ser presentado a las nuevas autoridades.	X			
Elaborar los términos de referencia para el funcionamiento de la Mesa Técnica Intersectorial		-Elaboración de borrador Finales de agosto	-Socialización Durante septiembre Documento terminado Finales de septiembre -Aprobación Octubre -Distribución oficial Octubre	
Solicitar la designación formal de los técnicos que componen el Comité Técnico Interinstitucional a través de una carta dirigida a las autoridades de los servicios públicos correspondientes.	X			
Reunión con Secretaría Técnica de Planificación		-Presentación de la IDE a la STP Junio		
Definir las instancias de coordinación y o componentes que deben apoyar el Comité Técnico Interinstitucional en las diversas líneas de trabajo priorizadas		-Estructuración y conformación de los componentes de la IDE -Presentación de la propuesta de conformación de componentes al comité técnico interinstitucional -Elaboración de propuesta sobre temáticas prioritarias para la conformación de grupos de trabajo dentro de la componente información		
Formalización de la Ley que crea de la Infraestructura Nacional de Datos Geoespaciales de Paraguay		-Incorporación a trámite legislativo		
Elaboración del Decreto Reglamentario de la Ley de la IDE de Paraguay			-Preparación de documento por instituciones coordinadoras	
Elaboración del reglamento interno del Comité Técnico Interinstitucional			-Preparación de documento por instituciones coordinadoras	
Iniciar el proceso de formulación de una política nacional de información geoespacial (se adjuntan documentos de referencia).				-Elaboración de propuesta
Capacidades y Educación	EJEC	CORTO PLAZO	MEDIANO PLAZO	LARGO PLAZO
Levantar información respecto a las capacidades y experticias			-Diseño del instrumento de consulta Agosto Septiembre PTI	-Análisis de los resultados Diciembre



IV. Seminarios nacionales

República Dominicana, agosto de 2017



XV Congreso Dominicano de
Ciencias Geográficas
Santo Domingo, 31 agosto 2017

El rol de las IDE nacionales en el marco de la arquitectura global y regional de las Naciones Unidas para la gestión de la información geoespacial

Álvaro Monett Hernández

Asesor regional en manejo de información geoespacial
Comisión Económica para América Latina y el Caribe (CEPAL)



Paraguay, junio de 2019



Chile, septiembre 2019

Seminario Salud y Territorio 2019: "Análisis Geoespacial para la Toma de Decisiones en Salud"

Por: IDE Chile - Jueves, 30 Mayo 2019

4.0/5 Rating (7 votos)




El Seminario es organizado por el Departamento de Estadísticas e Información de Salud del Minsal y el Servicio de Salud Metropolitano Central, en alianza con el Departamento de Geografía de la Universidad Alberto Hurtado y cuenta con el patrocinio del Sistema Nacional de Coordinación de la Información Territorial (SNIT).



V. Documentación de experiencias nacionales en integración de información geoespacial y estadística

Formato de colección de casos de uso



Comisión Interamericana para América Latina y el Caribe

FICHA DESCRIPTIVA DE PROYECTOS PILOTO PARA LA INTEGRACIÓN DE LA INFORMACIÓN GEOESPACIAL Y ESTADÍSTICA

Nombre del proyecto

Objetivos

Organizaciones ejecutoras


Extensión geográficas

Insumos y fuentes de información (estadística y geoespacial)

Métodos y herramientas utilizadas

Resultados parciales y finales

Soporte gráfico




Comisión Interamericana para América Latina y el Caribe

Carretera nacional y departamental	Ministerio de Transporte y Obras Públicas (MTOF)	Público
Vías Férreas	IDE	Público
Padrones catastrales rurales	Dirección Nacional de Catastro (DNC)	Público
Padrones catastrales urbanos	Dirección Nacional de Catastro (DNC)	Público
Unidades Geostatísticas 2011 (Localidades Censales)	INE	Público
Unidades Geostatísticas 2011 (Zonas Censales)	INE	Público
Unidades Geostatísticas 2011 (Segmentos Censales)	INE	Público
Unidades Geostatísticas 2011 (Zonas Censales)	INE	Público
Puntos GPS correspondientes a viviendas y locales en zonas censales rurales, zonas censales urbanas y zonas censales de alta densidad	INE	Público
Áreas de enumeración DIEA (2011)	INE	Público
Imágenes satelitales	Google Earth	Privado de uso libre
Imágenes satelitales	Bing	Privado de uso libre
Imágenes satelitales	OpenStreetMap	Privado de uso libre
Marco 2011 Censo Población, Hogares y Viviendas	INE	Público
Marco 2011 Censo Población, Hogares y Viviendas	INE	Público

Herramientas y métodos utilizados

Describir brevemente el proceso de integración de datos estadísticos y geoespaciales, software(s) plataforma(s), métodos de



Comisión Interamericana para América Latina y el Caribe

Descripción del producto, enlazados, etc.

A partir de superposición espacial de las distintas capas geográficas y de estadísticas, se ajustan los límites de las zonas censales Censos Ronda 2020. Por agregación de zonas se generan los nuevos límites de segmentos censales, secciones censales y localidades censales correspondientes a Censos 2020.

Software usado: QGIS

Métodos de procesamiento: Identificadores de unidades Geostatísticas INE

Estándares: propios del INE

Resultados parciales y finales

Describir el producto resultante en caso o servicio, nivel de desagregación y posibilidad de uso.

- Capa de zonas censales correspondientes a Censos 2020, ajustada a municipios y zonas electorales. Uso: salida a relevamiento de campo para verificación cartográfica, validación, relevamiento de datos sociodemográficos y disseminación de datos censales.
- Capa de segmentos censales correspondientes a Censos 2020. Uso: el mismo que zonas censales.
- Capa de secciones censales correspondientes a Censos 2020. Uso: el mismo que zonas censales.
- Capas de localidades censales correspondientes a Censos 2020. Uso: el mismo que zonas censales.
- Capa de Unidades Geostatísticas DIEA. Uso: salida a relevamiento de campo de Censo Agropecuario 2020 y posterior disseminación de datos censales.
- Capa de inconsistencias. Polígonos identificando todas las situaciones en las que hay inconsistencias entre límites de Unidades Geostatísticas de salida 2020 y límites de Municipios y/o Zonas Electorales. Uso: evaluación de ajuste de límites de Municipios y/o Zonas Electorales.

Soporte gráfico

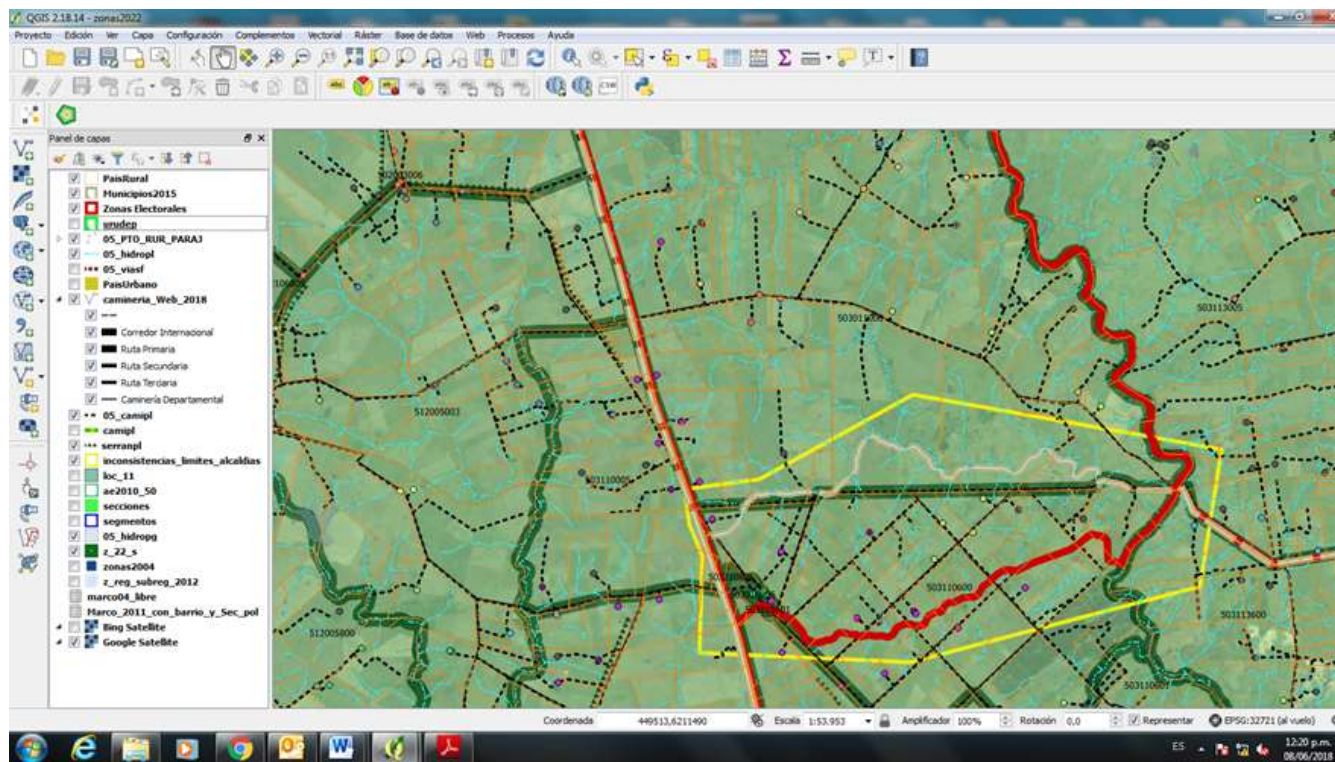
Presentar (incluyendo referencias a los contenidos del proyecto piloto, idealmente en una secuencia que represente sus distintos etapas) por ejemplo, relativos a: datos geoespaciales y estadísticos utilizados como insumos, software de integración y a los resultados finales.

Ejemplos nacionales: Uruguay

Ajuste de unidades geoestadísticas correspondientes a los censos de la Ronda 2020

Hacer compatibles los límites de las Unidades Geoestadísticas correspondientes al Censo 2020 INE y de las Unidades de Enumeración de la Dirección de Estadísticas Agrarias del Ministerio de Ganadería, Agricultura y Pesca con los límites de Municipios y Zonas Electorales

Servicio Geográfico Militar
Instituto Nacional de Estadística
Agencia Nacional de Catastro
Oficina de presupuesto y planificación
Vivienda, Planificación Territorial y Medio Ambiente

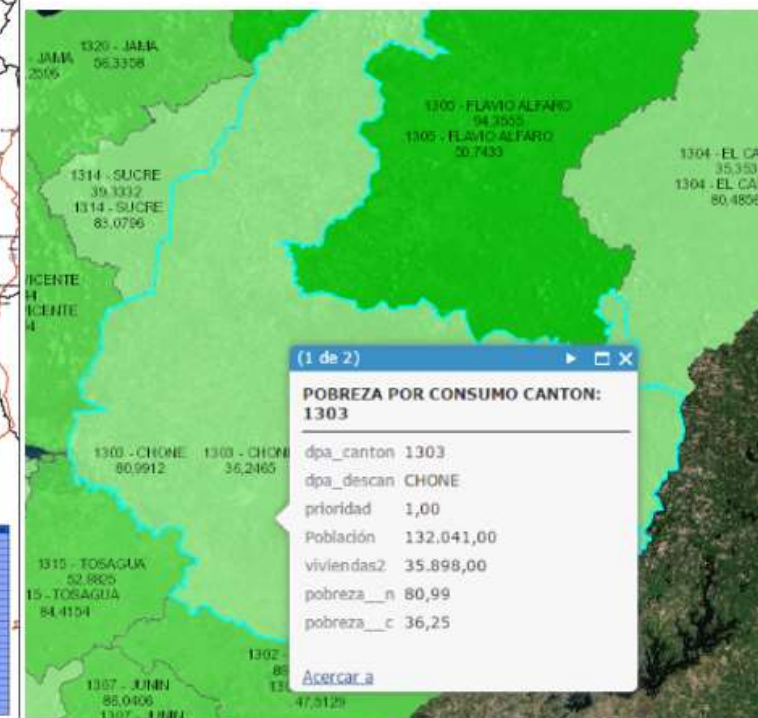
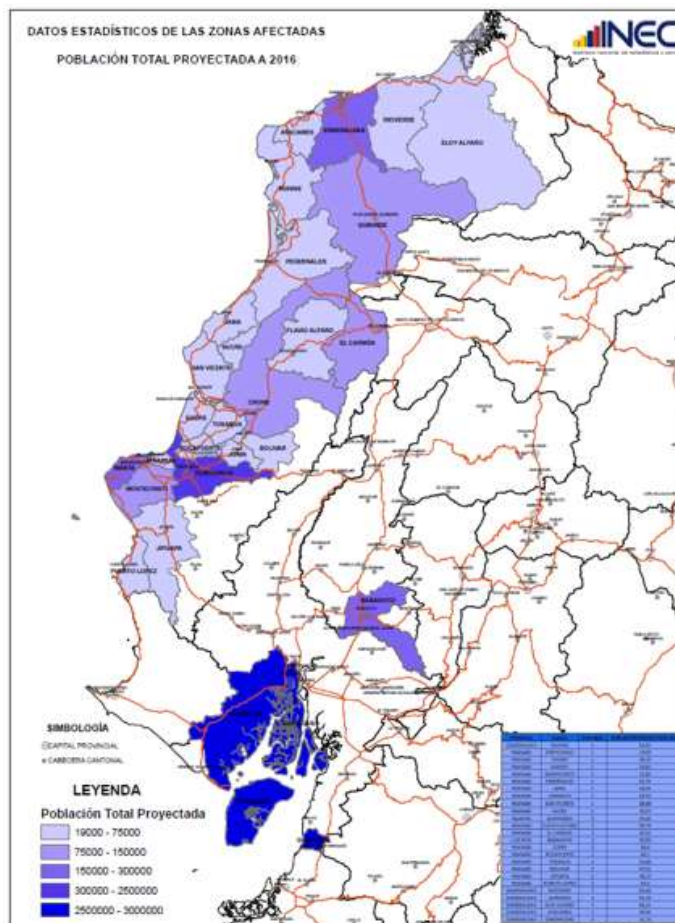


Fuente: Instituto Nacional de Estadística Uruguay

Ejemplos nacionales: Ecuador

Registro Único de Daños: para identificar a las personas afectadas por el terremoto de Manabí el 16 de abril de 2016

Se utilizó una plataforma de software GIS para integrar la información estadística con la información geoespacial, a través de los códigos de identificación (códigos geográficos) que el Instituto Nacional de Estadística y Censos asigna a los elementos de representación vectorial de su geodatabase nacional.



Secretaría Nacional de Planificación y Desarrollo - SENPLADES
Instituto Geográfico Militar – IGM
Instituto Nacional de Estadística y Censos – INEC
Ministerio Coordinador de Seguridad – MCS
Ministerio de Inclusión Económica y Social – MIES
Ministerio de Desarrollo Urbano y Vivienda - MIDUVI
Instituto Geofísico
Instituto Espacial Ecuatoriano

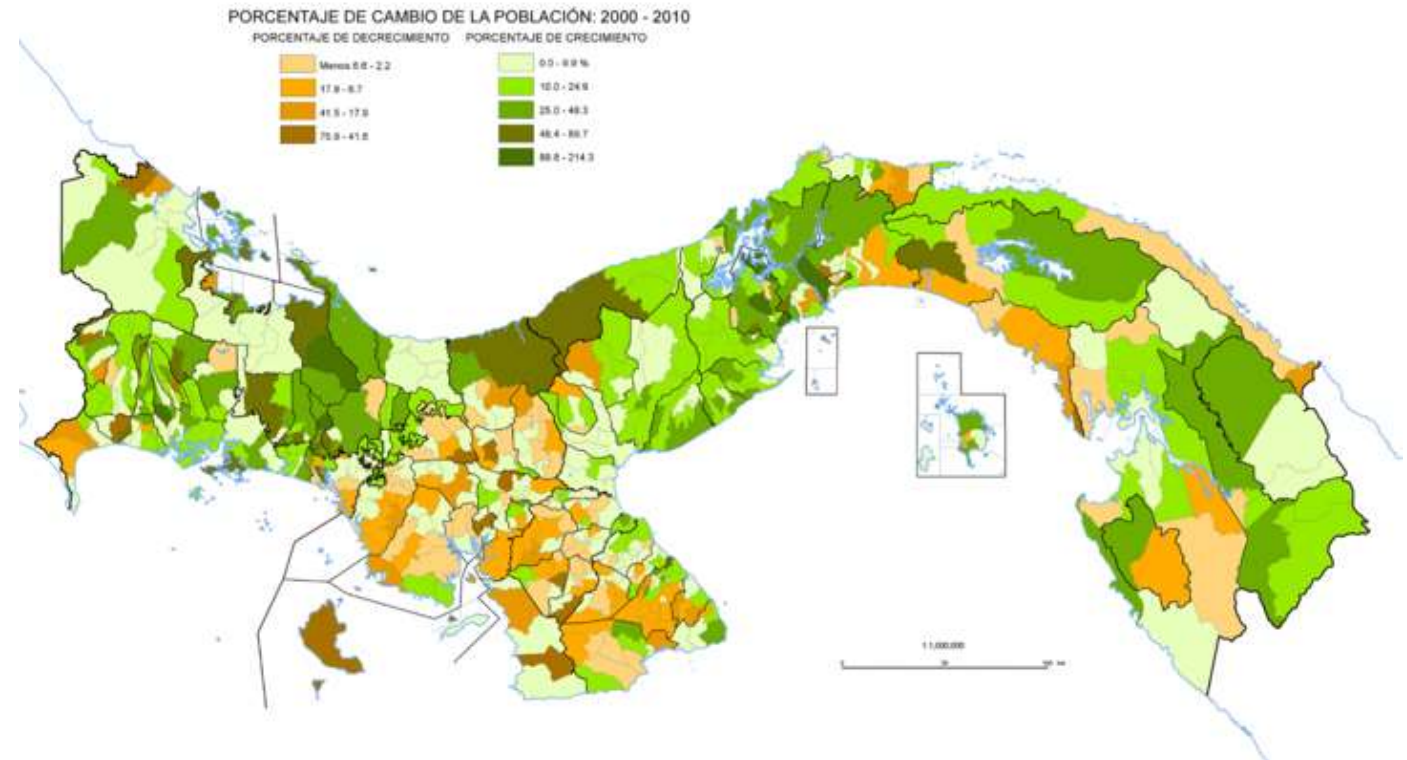
Fuente: Instituto Nacional de Estadística (INEC), Ecuador

Ejemplos nacionales: Uruguay

Atlas Nacional de la República de Panamá, 2016

Implementado para satisfacer los requisitos de inventario iniciales en la planificación de programas de desarrollo socioeconómico, así como para servir como fuente de investigación en educación y referencia en el territorio nacional. También para preparar y procesar bases de datos temáticas geoespaciales que permitan diferentes análisis de la gestión y el ordenamiento de los recursos..

Instituto Nacional de Estadística y Censo
Instituto Geográfico Nacional Tommy Guardia
Ministerio de Salud



Fuente: Instituto Geográfico Nacional Tommy Guardia, Panama



Gracias !!

Primer Taller Internacional en la Operacionalización del Marco Integrado de Información Geoespacial

9 a 11 de septiembre de 2019, Sala de Conferencias Celso Furtado, CEPAL
Santiago, Chile