

# Implementación de la Agenda 2030 ante la desigualdad y los desafíos de la inclusión social y laboral: tendencias y riesgos

Mario Cimoli  
Secretario Ejecutivo Adjunto, CEPAL  
28 de mayo de 2019

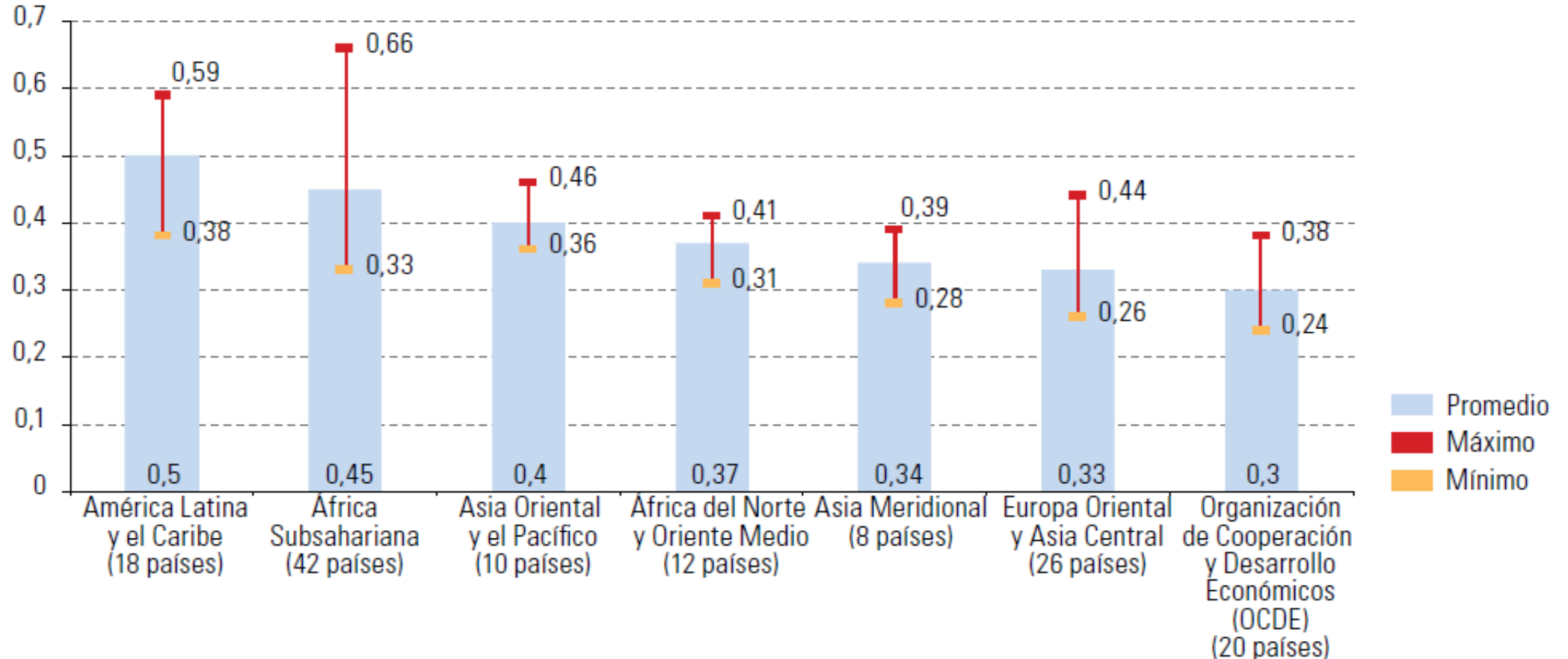
# Contenidos

- Tendencias en la desigualdad e inclusión social
- Multilateralismo y democracia
- Cambios políticos y sociales
- Riesgos en la implementación de la Agenda 2030
- Mensajes finales

# Tendencias en la desigualdad e inclusión social

# A pesar de los avances recientes, América Latina continúa siendo la región más desigual del mundo

Coeficiente de Gini, alrededor de 2012<sup>a</sup>

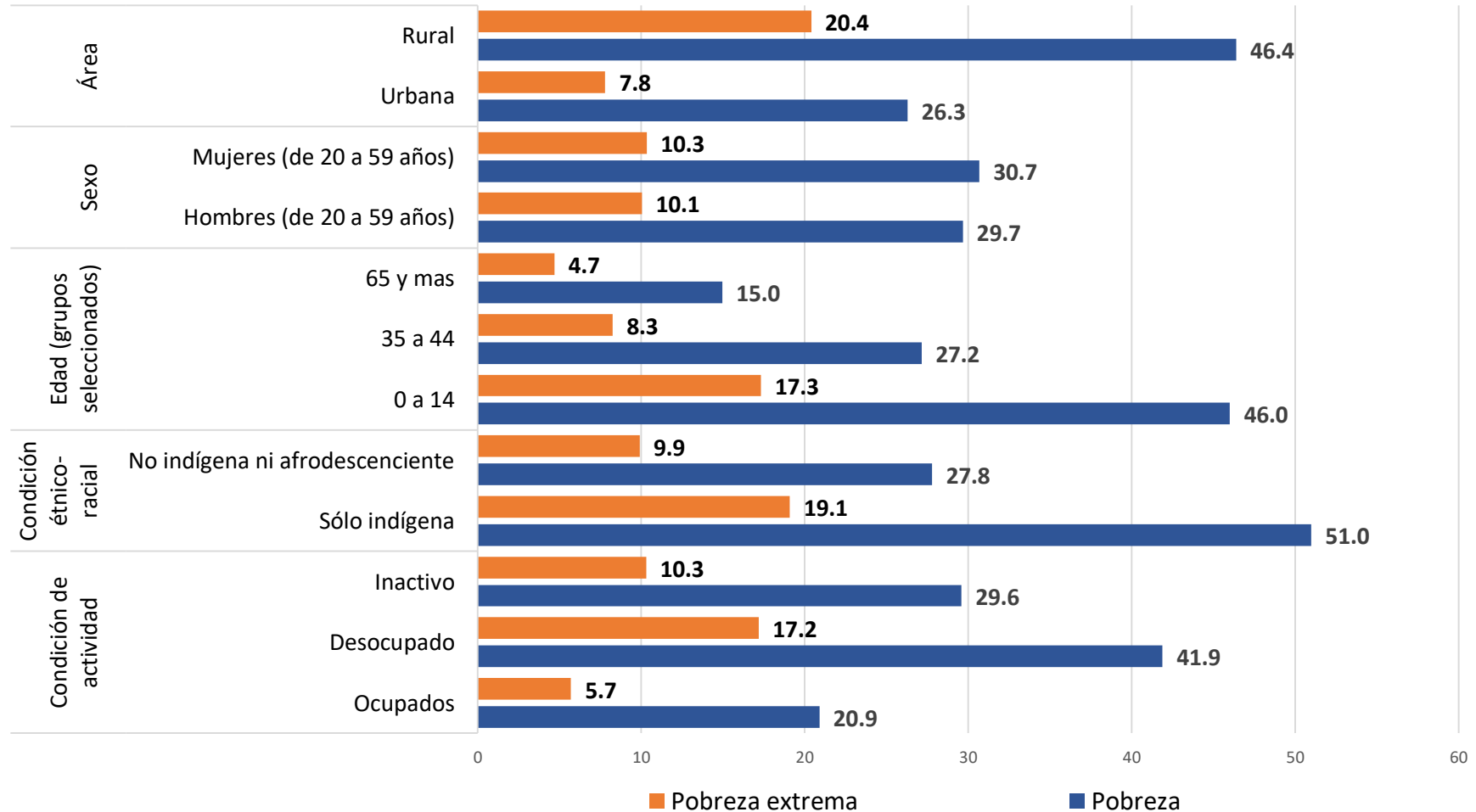


**Fuente:** Comisión Económica para América Latina y el Caribe (CEPAL), sobre la base de CEPALSTAT [base de datos en línea] <http://estadisticas.cepal.org/cepalstat/Portada.html>; Organización de Cooperación y Desarrollo Económicos (OCDE), Base de datos OECDSTAT [en línea] <http://stats.oecd.org/>; Banco Mundial, World Development Indicators [base de datos en línea] <http://databank.worldbank.org/data/reports.aspx?source=world-development-indicators>.

<sup>a</sup> Los datos regionales corresponden a promedios simples. En el cálculo se consideró la última observación disponible en cada país correspondiente al período 2002-2012.

# Se mantienen brechas entre diferentes grupos de población y el área de residencia

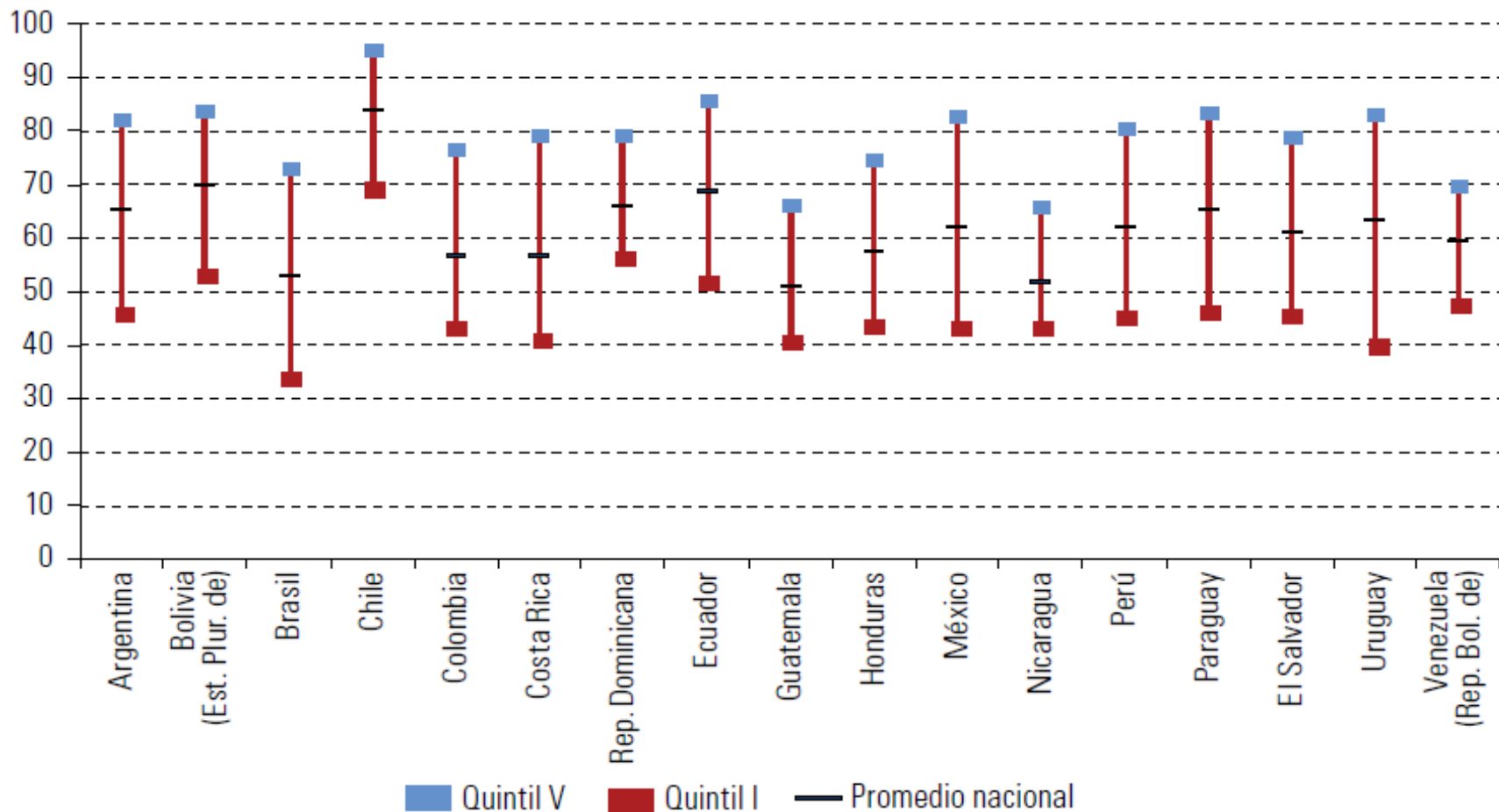
AMÉRICA LATINA: TASAS DE POBREZA Y POBREZA EXTREMA SEGÚN ÁREA DE RESIDENCIA Y DISTINTAS CARACTERÍSTICAS SOCIODEMOGRÁFICAS, 2017



Fuente: CEPAL, sobre la base del Banco de Datos de Encuestas de Hogares (BADEHOG)

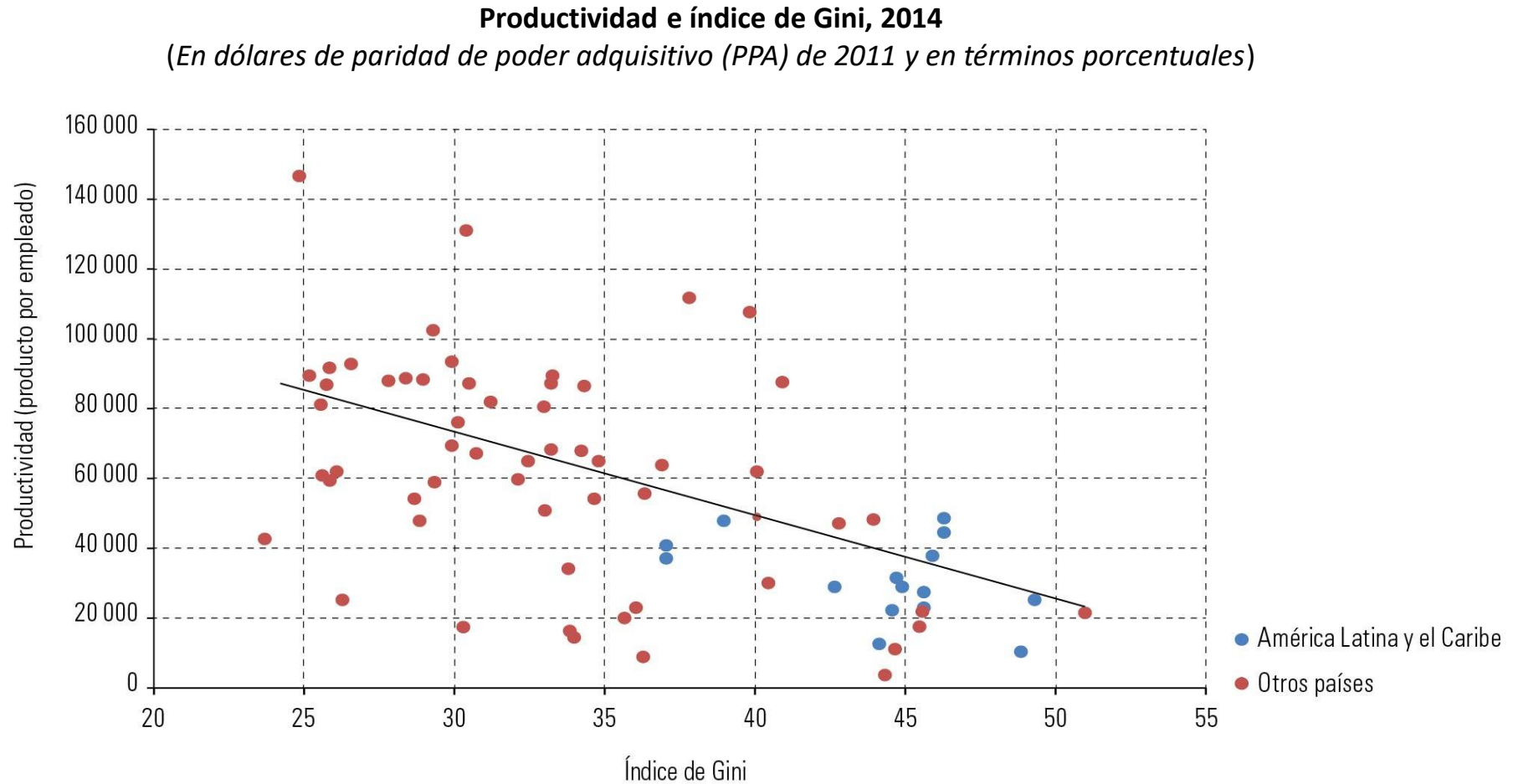
# La barrera a la educación de los más pobres es una barrera a la movilidad social y la eficiencia

AMÉRICA LATINA (17 PAÍSES): CONCLUSIÓN DEL PRIMER CICLO DE EDUCACIÓN SECUNDARIA, MAYORES DE 18 AÑOS, SEGÚN QUINTIL DE INGRESO, ALREDEDOR DE 2016  
(En porcentajes)



Fuente: Comisión Económica para América Latina y el Caribe (CEPAL), sobre la base de tabulaciones de las encuestas de hogares de los respectivos países.

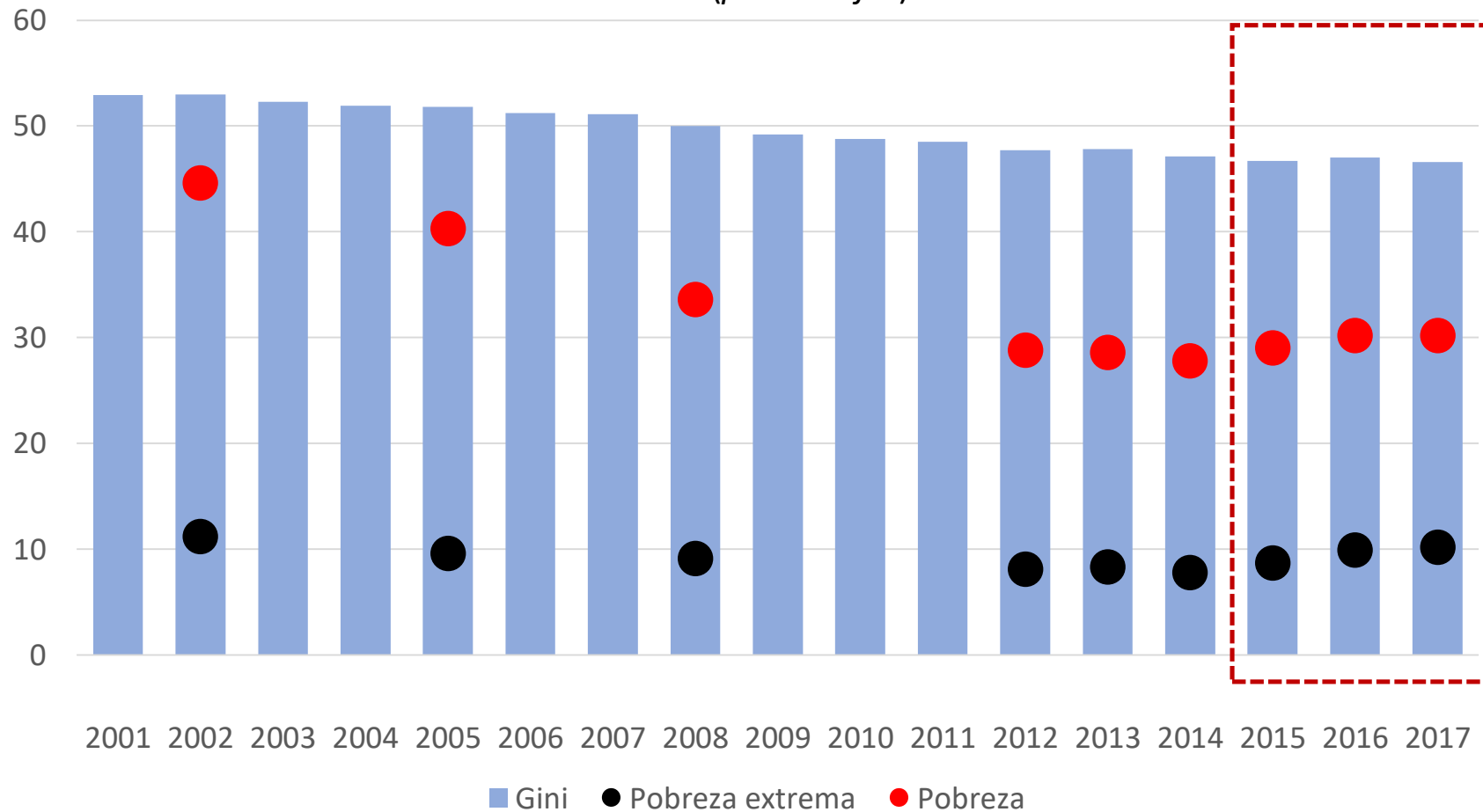
# Correlación inversa entre productividad y desigualdad (en oposición al *big trade-off*)



**Fuente:** Comisión Económica para América Latina y el Caribe (CEPAL), sobre la base de Universidad de Groningen, Penn World Table [base de datos en línea] <https://www.rug.nl/ggdc/productivity/pwt/> y Universidad de Harvard, Standardized World Income Inequality Database (SWIID) [base de datos en línea] <https://dataverse.harvard.edu/dataset.xhtml?persistentId=hdl:1902.1/11992>.

# La reducción de la pobreza y la desigualdad se ha estancado a partir de 2015

América Latina: índice de desigualdad de Gini y tasas de pobreza y pobreza extrema, 2001-2017  
(porcentajes)

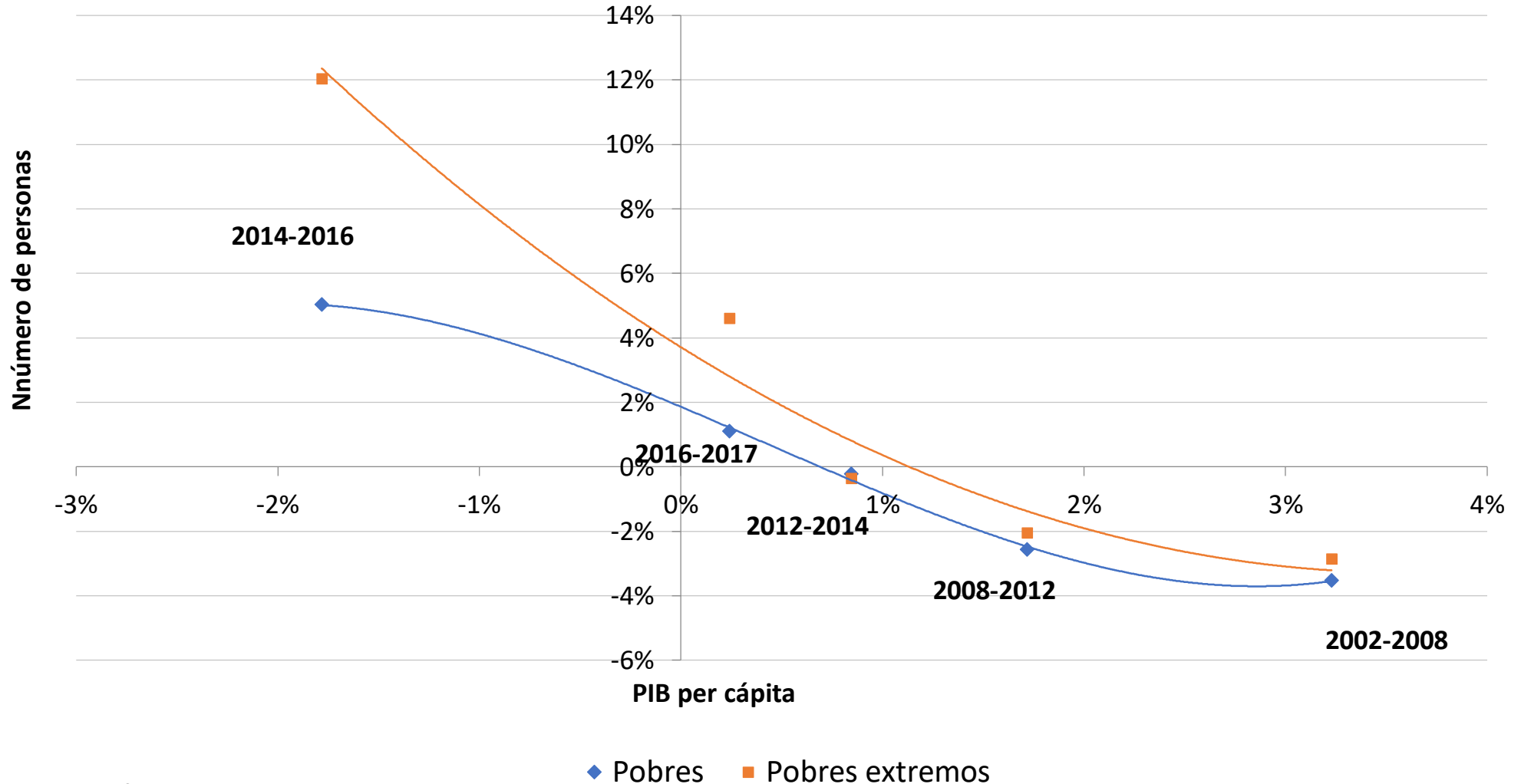


Fuente: CEPALSTAT



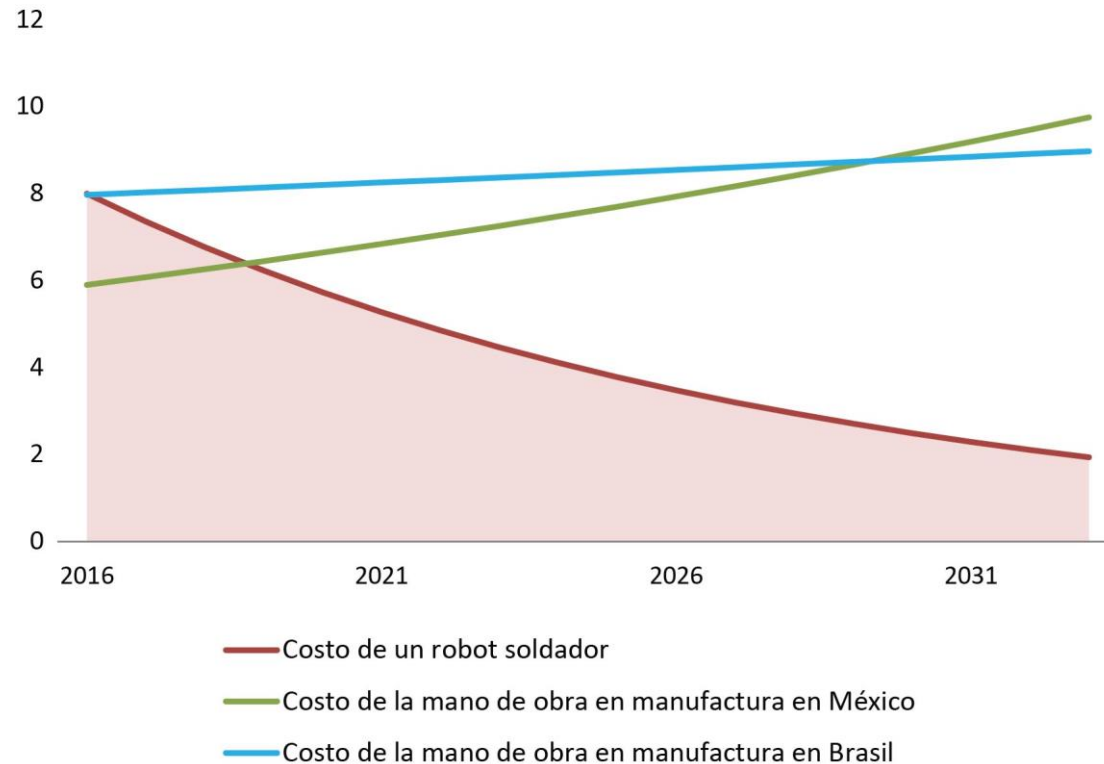
# Muchos son vulnerables a caer en la pobreza ante condiciones macroeconómicas más débiles

América Latina: Pobres, pobres extremos y PIB per cápita, 2002–2017  
(Variación porcentual)



# La revolución tecnológica (la robótica y la inteligencia artificial) añade incertidumbre al futuro del trabajo

Evolución del costo medio de un robot soldador y de la mano de obra manufacturera  
(En dólares por hora)



Fuente: Comisión Económica para América Latina y el Caribe (CEPAL).



# Multilateralismo y democracia

¿Puede sostenerse la democracia sin bienes públicos globales producidos por el multilateralismo?

# La encrucijada de la economía política internacional

- Cambios cualitativos desde la aprobación de la Agenda en 2015
  - Creciente unilateralismo.
  - Cuestionamiento y debilitamiento de los instrumentos multilaterales de cooperación.
- La opción del sistema internacional
  - Continuar hacia la fragmentación y el conflicto, poniendo en riesgo la integración de la economía internacional.
  - O revigorizar el multilateralismo y la cooperación internacional para el desarrollo en torno a objetivos de igualdad y sostenibilidad.

# La tensión básica

- Soberanías nacionales versus la necesidad de ceder soberanía para proveer bienes públicos globales.
- Ceder soberanía nacional restringe el ejercicio de la ciudadanía en cada país.
- Si así fuera, la tensión entre soberanía y cooperación sería una tensión entre participación democrática y cooperación internacional.

# Hacia un multilateralismo que fortalezca la democracia

- La cooperación internacional puede favorecer, no limitar la democracia (Keohane y otros, 2009).
- ¿En qué casos es esto verdad?
  - Si las instituciones o reglas multilaterales fortalecen las demandas difusas de los muchos frente a las demandas concentradas de los pocos.
  - Si protegen los derechos de las minorías y grupos discriminados o vulnerables.
  - Si mejoran la deliberación democrática, ampliando las capacidades de los actores, la diversidad de miradas y la transparencia del debate.
- Pero, estas condiciones no son suficientes.

# Cooperación multilateral para el desarrollo

- No es posible sostener la democracia en el vínculo entre gobierno y sociedad sin reducir las asimetrías entre países.
- La crisis ambiental, las migraciones, la revolución tecnológica y la reducción de los conflictos son temas de desarrollo que requieren nuevas formas de cooperación multilateral.
- Las externalidades positivas y negativas generadas por un mundo globalizado son más fuertes que en el pasado y dan lugar a tensiones en los sistemas democráticos nacionales.
  - No es posible separar el funcionamiento de la democracia en un país de una economía internacional muy desigual.

# No se puede satisfacer las demandas sociales con ajustes recesivos que recaen en el mundo del trabajo

- La globalización avanzó como si los ajustes pudieran hacerse vía desempleo y recesión, como cuando las democracias eran pocas y endebles, o la movilidad de la fuerza de trabajo desde los centros no encontraba resistencia en los países receptores.
- Esas no son las condiciones de las sociedades complejas de las primeras décadas del XXI.
- Las amenazas a la democracia vienen del exacerbado nacionalismo de los perdedores de la globalización o de la convicción de una élite cada vez más concentrada de que la democracia como forma de organización social ya no es compatible con las demandas de la revolución tecnológica y la competencia global.



# La estrategia

- La comunidad internacional debe avanzar hacia un multilateralismo que reconozca la igualdad, la inclusión y la sostenibilidad como fundamentos de su dinámica.
- Un multilateralismo que fortalezca la democracia es una respuesta compatible con la Agenda 2030, los ODS y el Acuerdo de París.
- Estos son nuestros referentes para la construcción del nuevo sistema.

Cambios políticos y sociales

# Cambios a favor de la Agenda

- Mayor conciencia de la crisis ambiental.
  - La guerra al plástico.
  - Movilidad activa (impulsada por los usuarios).
- Movimientos feministas y por los derechos de las mujeres resaltan la igualdad, la diversidad y la no discriminación.
- Movimientos de jóvenes lideran acciones por la educación, la igualdad, la no discriminación, el clima y la protección ambiental, así como una cultura de paz y no violencia.

# Problemas

- Debilitamiento de la voluntad de cooperación internacional.
- Cambios políticos que resultan en menor cooperación sobre el clima, las migraciones y otras gobernanzas.
- Fortalecimiento de grupos con una visión de derechos opuesta a la de la Agenda (grupos antiderechos).
- El riesgo: del *peak* de indiferencia a la resignación.

# Riesgos en la implementación de la Agenda 2030

# Una proyección al 2030 de indicadores de avance de los ODS

- Proyecciones a nivel regional, cuando se dispuso de datos.
- Muestra posibles situaciones al 2030 bajo la tendencia actual de cada indicador mediante un ajuste de una curva a los datos.
- Aunque en todos los casos hay grandes diferencias entre países, el ejercicio se concentra en el nivel regional.

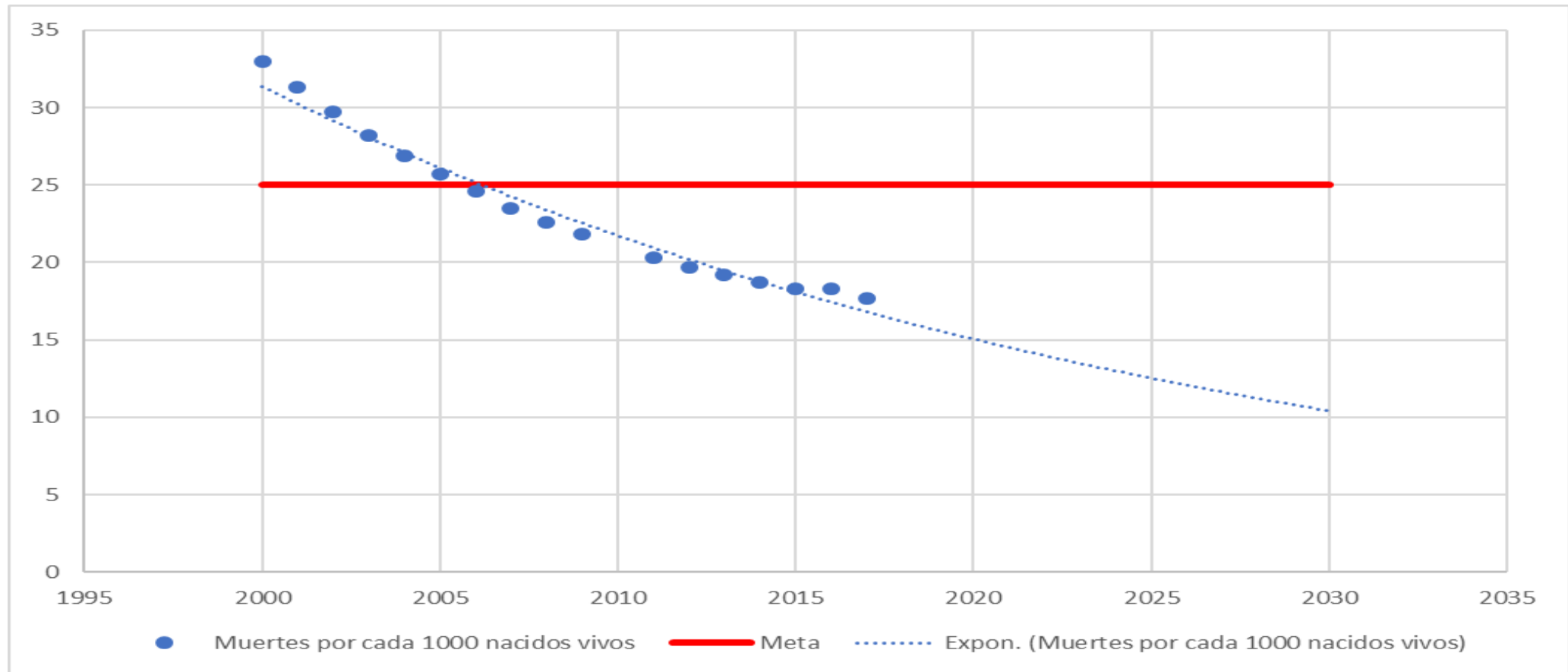
# Alcance de las simulaciones

- Un ejercicio para 20 indicadores de 15 ODS.
- No fue posible aplicarlo a los ODS 11 y 16 por la escasez de datos para las series de los indicadores del marco global definidos para esos objetivos.
- El ODS 1 (pobreza) tiene un tratamiento diferente pues también recoge los resultados presentados en el Panorama Social 2018.

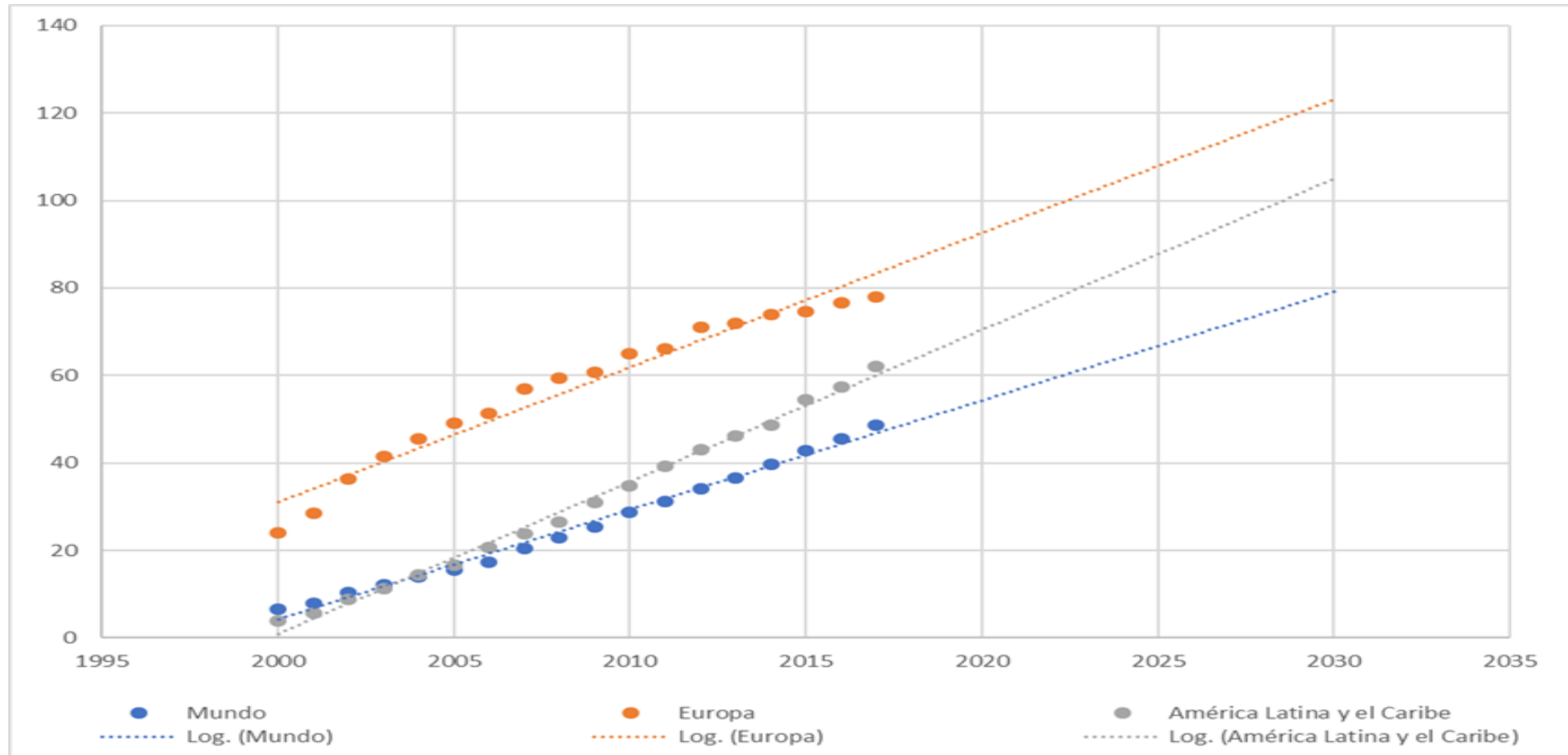
# Cinco ejemplos de tendencias



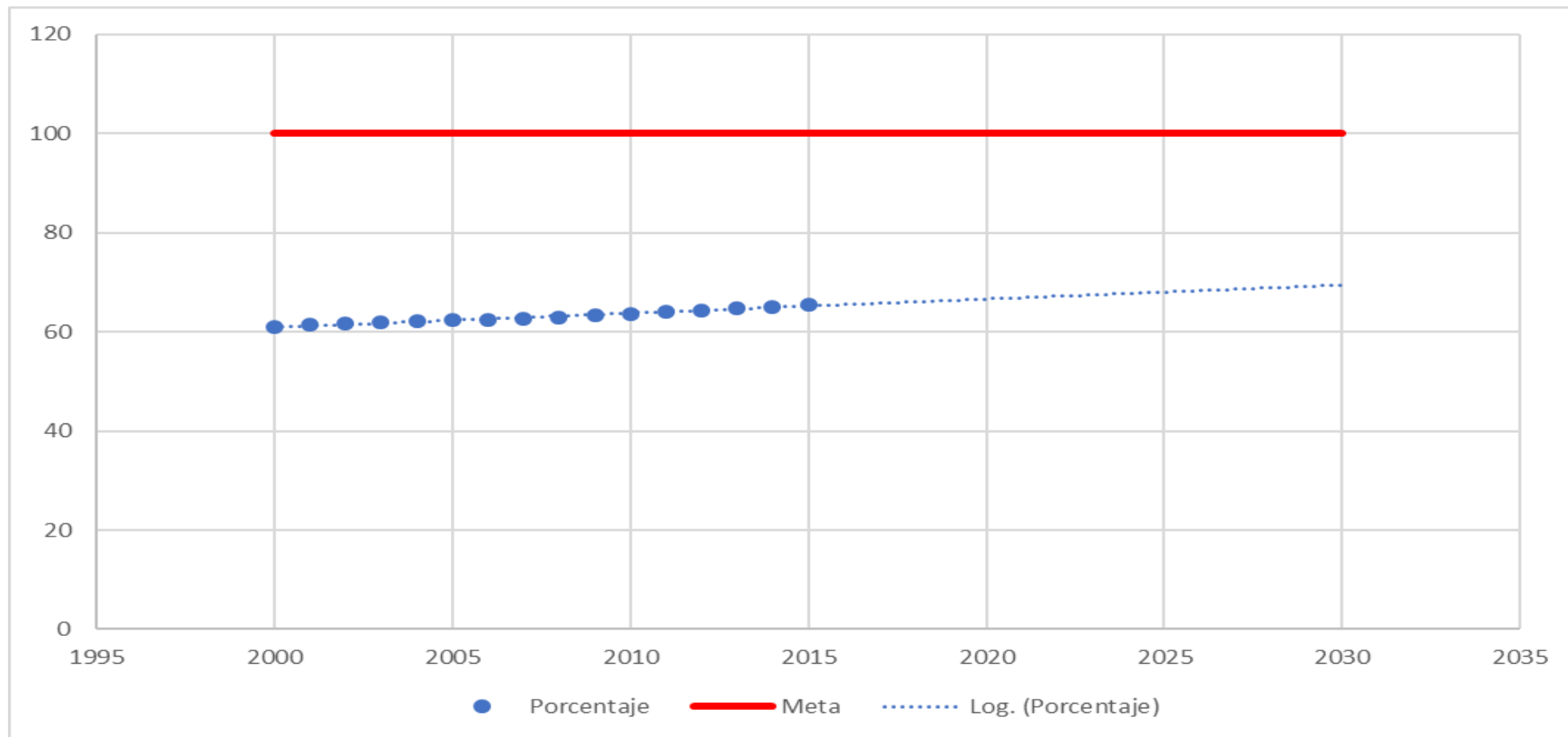
# Ya se alcanzó la meta: tasa de mortalidad de niños menores de 5 años



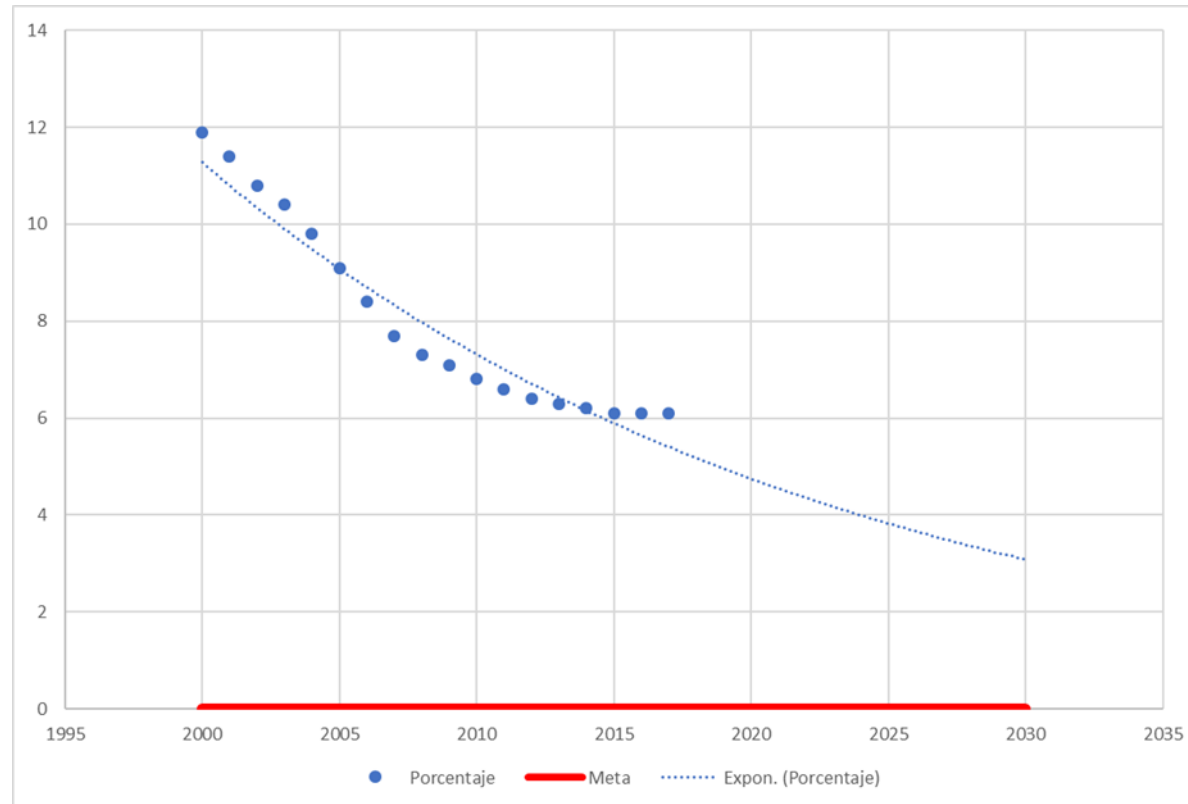
# Tendencia correcta: porcentaje de personas que usan internet



# No se alcanzaría la meta: proporción de la población que utiliza servicios de suministro de agua potable gestionados sin riesgos

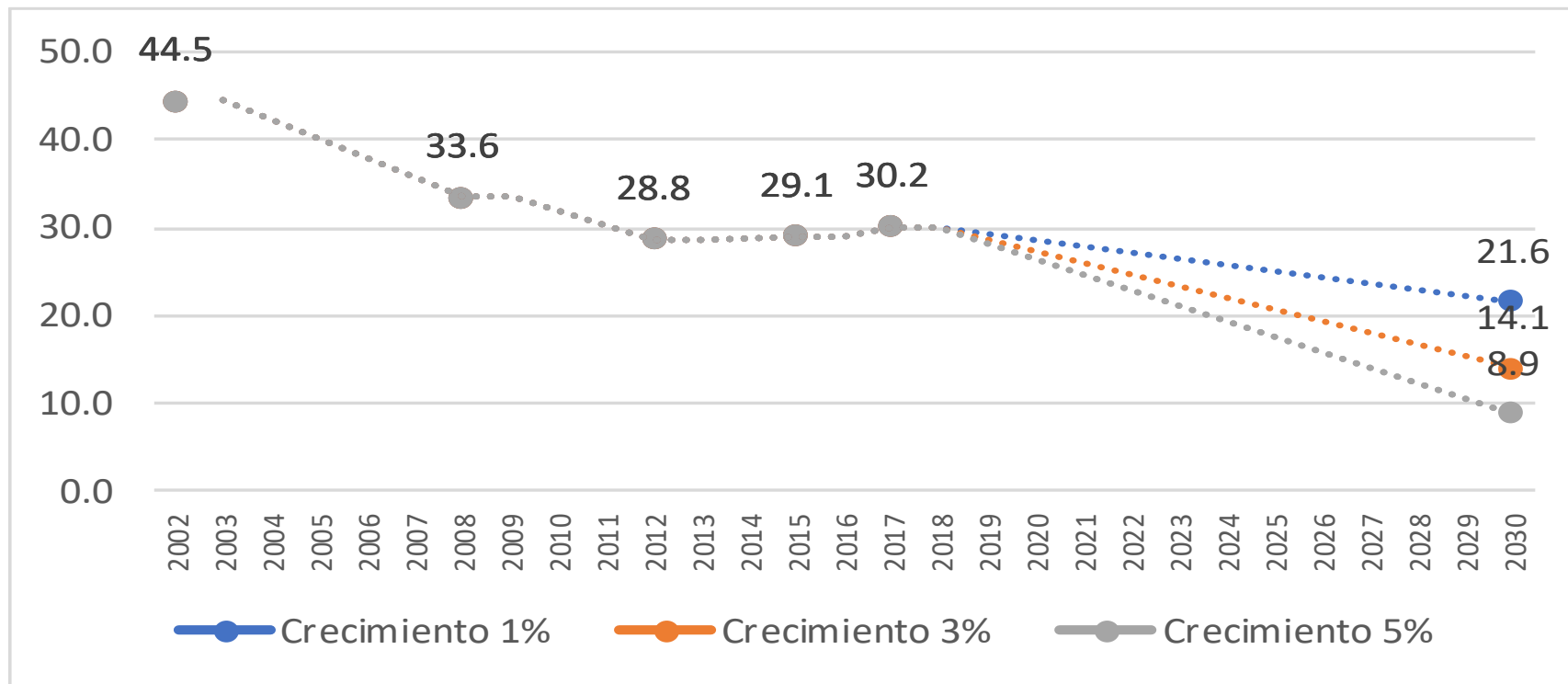


# Se frenó la tendencia positiva: porcentaje de prevalencia de la subalimentación



# La meta solo es alcanzable con mayor crecimiento y mejor distribución

Tasa de pobreza en distintos escenarios de crecimiento del ingreso per cápita, con cambio distributivo (reducción anual del Gini de 0,5%)



# Mensajes finales

- La integralidad de la Agenda 2030 está en riesgo
- Dado que las metas de varios ODS no se alcanzarían, las políticas para implementar la Agenda 2030 son más imprescindibles que nunca
- Evaluar los impactos de esas políticas es crucial para determinar si efectivamente están revertiendo las tendencias negativas y reforzando las tendencias positivas.

# En conclusión

- Al igual que en muchas áreas de política en América Latina y el Caribe, los puntos centrales para alcanzar los ODS es la **implementación** de la Agenda 2030 y la **evaluación** de resultados.
- A casi cuatro años de aprobada la Agenda, la información disponible no permite evaluar los impactos de sus acciones más allá de una descripción de la situación general de los indicadores de los ODS.