



Río de Janeiro, Brasil
Diciembre 11-15, 2017

Sesión 8: El programa regional de CEPAL de fortalecimiento de capacidades para construir y sostener indicadores ambientales ODS

Agenda 2030, Horizontes 2030: panorámica de América Latina y el Caribe

Rayén Quiroga Martínez

Coordinadora de Estadísticas Ambientales, División de Estadísticas
Comisión Económica para América Latina y el Caribe (CEPAL)



NACIONES UNIDAS

CEPAL

1

La Agenda 2030

2

Horizontes 2030 y el gran impulso ambiental

3

Panorámica de la sostenibilidad ambiental en ALC



1 La Agenda 2030



¿ Qué propone la Agenda 2030?

- Es civilizatoria que pone a las personas en el centro, se ocupa del planeta y de lograr la prosperidad compartida.
- Es universal, multilateral, indivisible e integral más allá de mínimos de bienestar
 - Erradicar por completo **pobreza** extrema y el **hambre** en el 2030
 - **Universalizar** derechos, protección social, educación y salud
 - Incluir desde el **sistema laboral** y el trabajo decente potenciando capacidades
 - Cautelar la **integridad ecológica** terrestre y marina con acción colectiva para proteger la biosfera (cambio climático) y los recursos comunes (océanos, biodiversidad, bosques)
 - Igualdad de **genero**
 - Vincula **paz, seguridad, derechos y desarrollo**
 - **Cooperación** entre países: financieras, comerciales, tecnológicas y de información

OBJETIVOS **DE DESARROLLO SOSTENIBLE**



Producido en colaboración con **TROLLBÄCK+COMPANY** | TheGlobalGoals@trollback.com | +1.212.529.1010
Para cualquier duda sobre la utilización, por favor comuníquese con: dpicampaign@un.org

169 metas - 231 indicadores



2

Horizontes 2030 : mirada regional de la A2030





- Camino regional ALC para lograr el desarrollo sostenible
- Propone impulsar **un cambio estructural progresivo** que aumente la incorporación de conocimiento en la producción, garantice la inclusión social y supere el cambio climático
- Plantea un **gran impulso ambiental** para estimular crecimiento con igualdad y sostenibilidad del desarrollo

<http://www.cepal.org/pt-br/node/37174>



Horizontes 2030: la igualdad en el centro del desarrollo sostenible

Comisión Económica para América Latina y el Caribe (CEPAL)

1 month ago • 3,861 views

La CEPAL presentó el documento Horizontes 2030: la igualdad en el centro del desarrollo sostenible durante su trigésimo sexto período de sesiones,...



<https://www.youtube.com/user/CEPALONU>

<https://www.youtube.com/watch?v=IhImRPIXUrU>



Por qué es insostenible el estilo de desarrollo dominante?

- **Economía** - Porque está asociado a una tasa declinante de crecimiento de la producción y del comercio (sesgo recesivo) y al desacople del sistema financiero
- **Sociedad** - Porque está vinculado a una elevada desigualdad, con graves consecuencias sociales, políticas y económicas
- **Ambiente** - Porque está provocando un deterioro ambiental en muchos casos irreversible, con consecuencias potencialmente desastrosas para el planeta

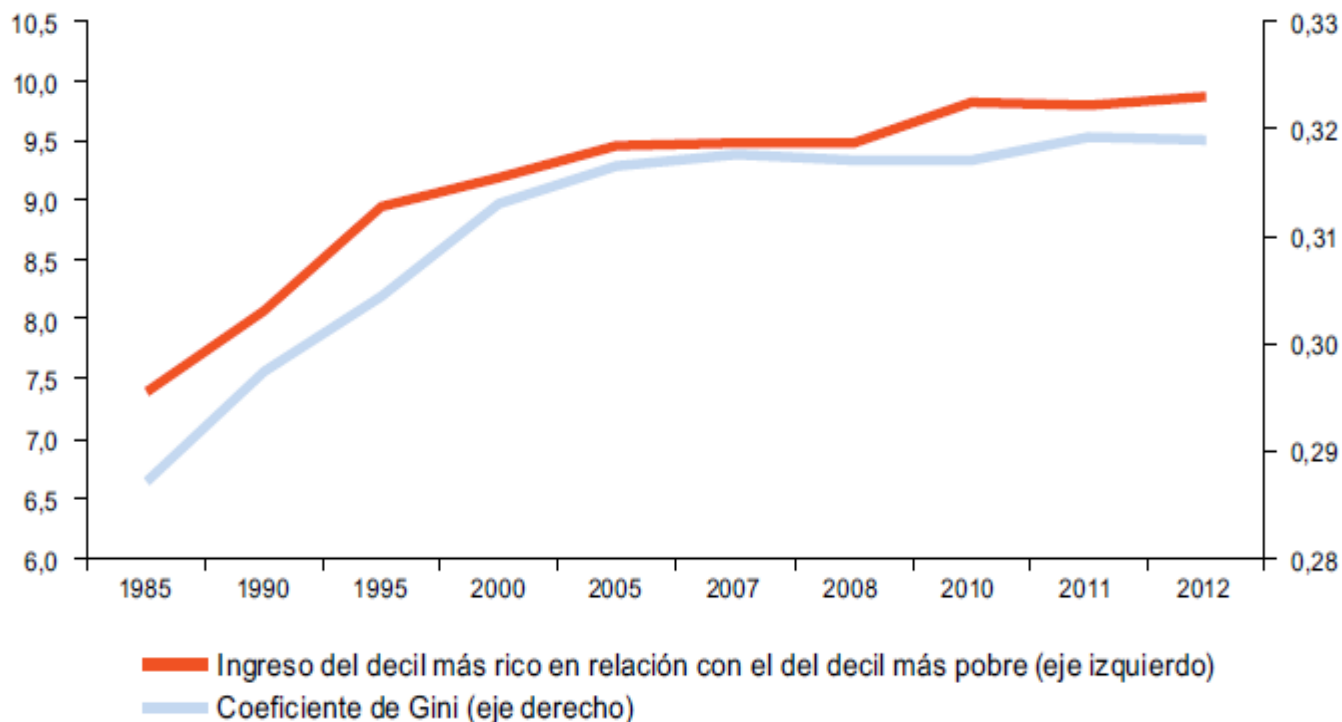


- La distribución del ingreso, que durante mucho tiempo ha sido considerada no sólo incómoda, sino incluso inapropiada para algunos economistas, ahora ocupa un lugar destacado en el debate internacional.
- Piketty 2013: ha tenido gran impacto porque refleja la preocupación de diversos sectores de la sociedad a través de un estudio económico con las consecuencias de la concentración del ingreso y la riqueza.
- La desigualdad en la distribución del ingreso ha aumentado considerablemente desde principios de 1980 hasta el 2000, seguido de un aumento leve. En el mundo desarrollado y en varias regiones en desarrollo, la desigualdad está en su nivel más alto en más de tres décadas (véase el gráfico I.5).
- El coeficiente de Gini de la Organización para la Cooperación y el Desarrollo Económico (OCDE) aumentó de 0,29 en los años 80 a 0,32 en 2013
- Esta tendencia se puede observar en los países desarrollados que tradicionalmente tenían niveles más altos de desigualdad (como los Estados Unidos, cuyo coeficiente aumentó de 0,34 en 1985 a 0,39 en 2013), al igual que en los países con una fuerte tradición igualitaria, como escandinava (OCDE, 2015).



Coeficiente de Gini – países OCDE

Países de la Organización de Cooperación y Desarrollo Económicos (OCDE): evolución del coeficiente de Gini y de la relación entre el ingreso promedio del decil más rico y del decil más pobre, 1985-2012



Fuente: Comisión Económica para América Latina y el Caribe (CEPAL), sobre la base de Organización de Cooperación y Desarrollo Económicos (OCDE), *In It Together: Why Less Inequality Benefits All*, París, 2015.

“La mayor falla de mercado de todos los tiempos”

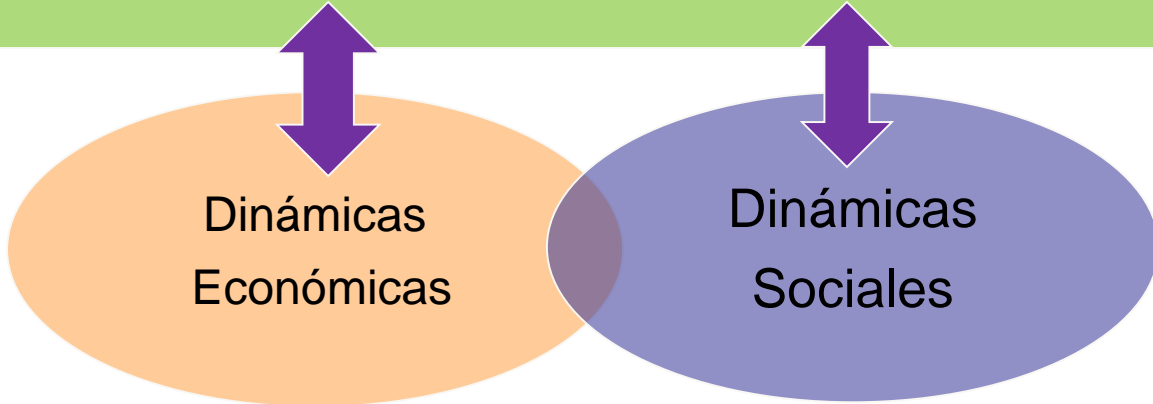
El imperativo del cuidado del ambiente, dimensión clave de la Agenda 2030 para el Desarrollo Sostenible, transforma la óptica con que se mira la dinámica económica, cuyas externalidades negativas ya no pueden ser ignoradas.

Todo esfuerzo por recuperar el crecimiento global y reducir brechas de ingreso entre países desarrollados y en desarrollo debe ser mediado y acompañado por un esfuerzo aún mayor por **desacoplar el crecimiento del impacto ambiental**.



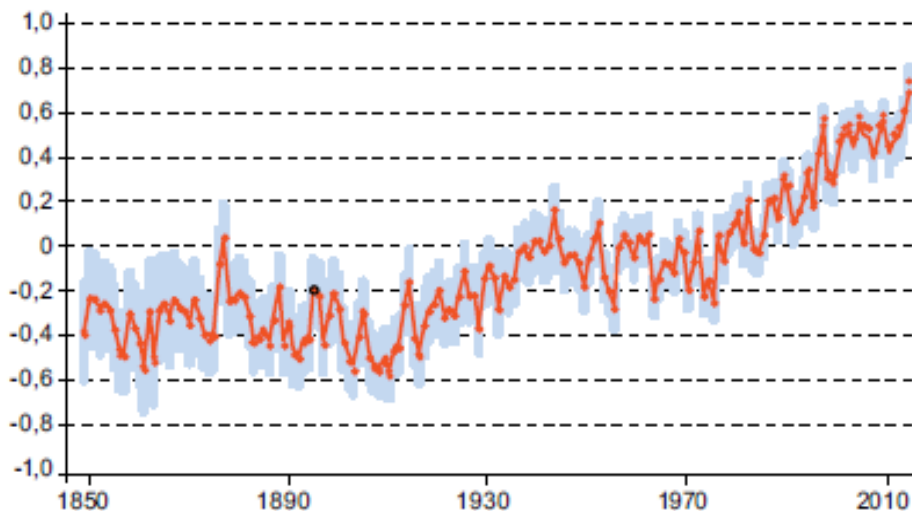
Estilo de desarrollo -> impacto en las dinámicas ambientales

- ✓ **Degradación y agotamiento de recursos naturales**
 - bosques, marino-costeros, suelos, aguas
 - compromiso con servicios ambientales
 - consecuencias sobre capacidad de producción económica y sustento
- ✓ **Cambio climático**
- ✓ **Eventos extremos y desastres**
- ✓ **Degradación, fragmentación de ecosistemas**
- ✓ **Pérdidas y amenazas a la biodiversidad**
- ✓ **Contaminación**
 - Agua, aire (respirable), suelos, atmósfera (CO₂) y tropósfera (O₃)

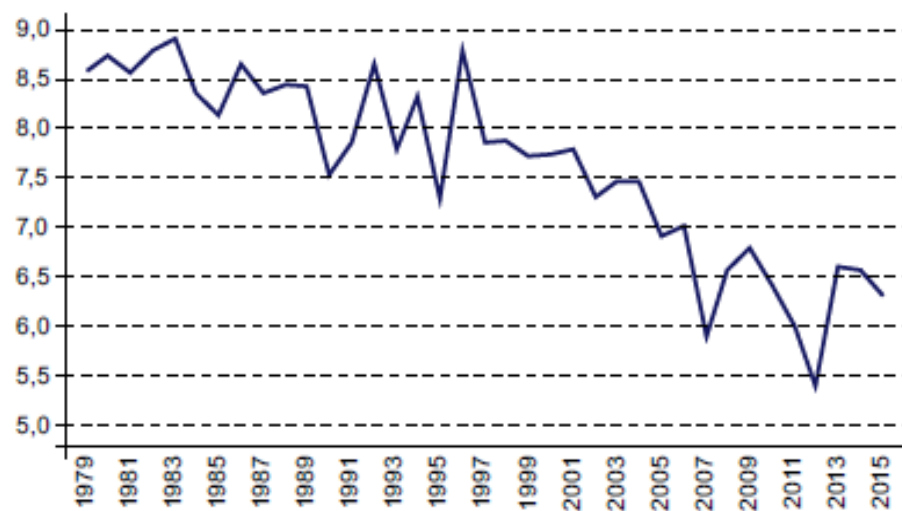


Impactos ambientales del patrón dominante de crecimiento

A. Anomalías en la temperatura combinada de la superficie terrestre y oceánica, 1850-2015^a
(en grados Celsius, diferencia de la temperatura en cada año con respecto al promedio del período 1961-1990)



B. Extensión del hielo marino en el Ártico, en verano, 1978-2015^b
(en millones de kilómetros cuadrados)



Nuevas instituciones y alianzas público-privadas

A nivel global

Gobernanza para la creación de bienes públicos globales

A nivel regional

Consolidar el aporte regional

A nivel nacional

Gran impulso ambiental

Cambio estructural progresivo sobre la base de un gran impulso ambiental

Eficiencia

schumpeteriana

Sectores intensivos en aprendizaje e innovación

Eficiencia

schumpeteriana

Sectores intensivos en aprendizaje e innovación

Eficiencia ambiental

Crecimiento económico y del bienestar, con generación decreciente de CO₂

El gran impulso ambiental Hz2030

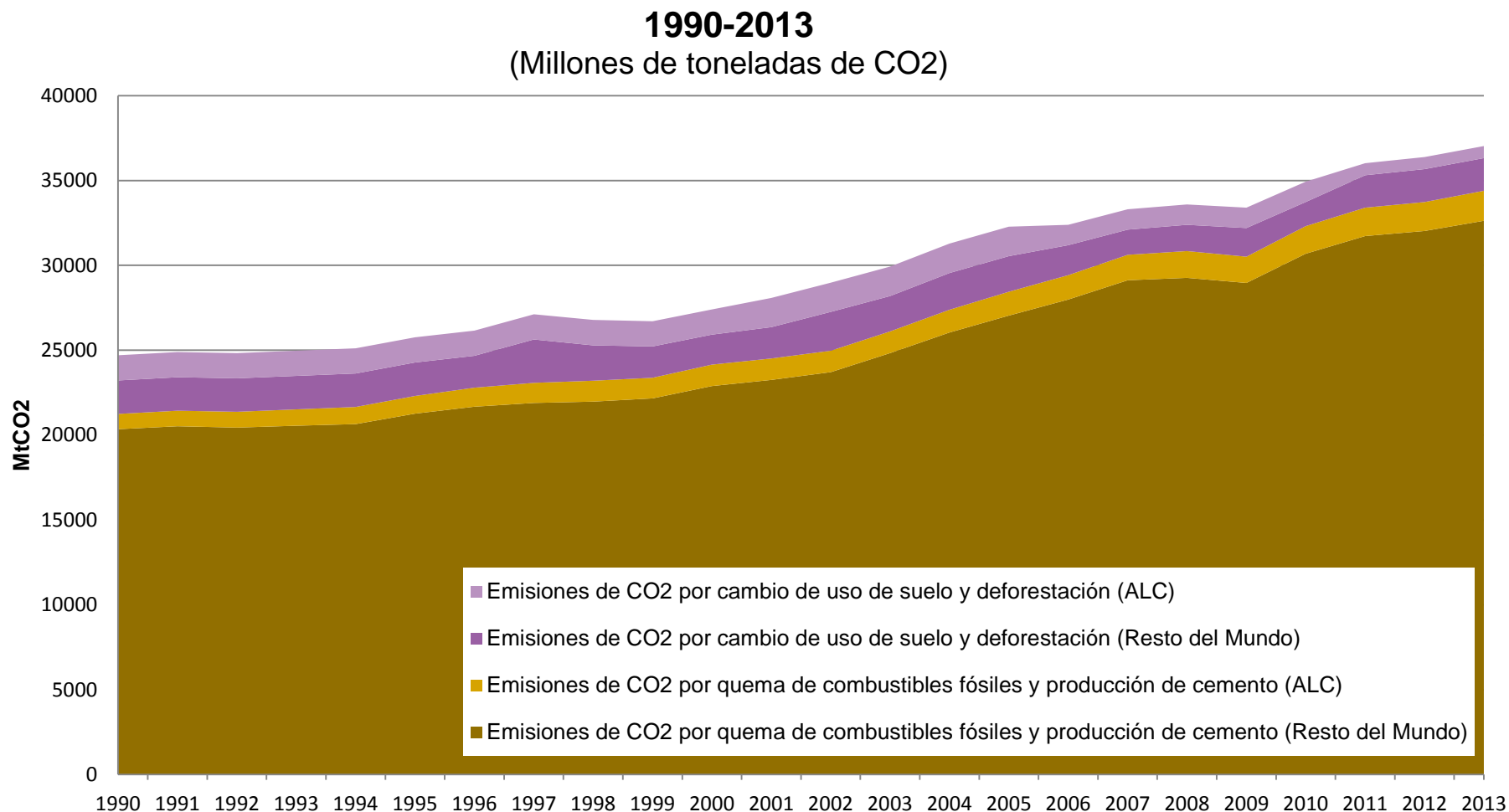
- Es el **transformador de la estructura productiva**, sobre el cual las instituciones y políticas públicas deben articularse para lograr un desarrollo sostenible
- El concepto de “**gran impulso ambiental**” hace referencia a tres características de las inversiones para el desarrollo:
 1. **Complementariedad** entre los diferentes tipos de inversiones
 - Para que las Inversiones en nuevas **fuentes de energía bajas en carbono** operen de forma eficiente, se requieren inversiones en la industria y de apoyo al consumo
 2. Expansión de mercados hacia bienes **menos intensivos en carbono** o recursos naturales
 3. **Inversiones públicas** por un periodo prolongado hasta que la inversión privada pueda sostener la expansión

3

Panorámica de la sostenibilidad ambiental del desarrollo en ALC



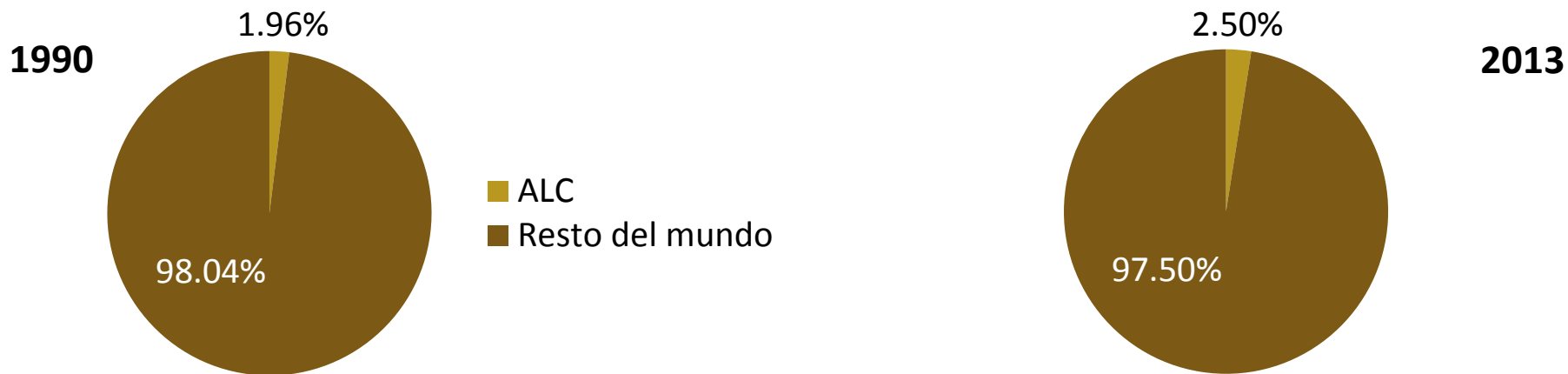
Emisiones de CO2 por tipo de fuente: América Latina y el Caribe (26) y el resto del mundo



Fuente: Elaboración de CEPAL con base en datos del Instituto de los Recursos Mundiales (WRI) "Climate Analysis Indicators Tool" (CAIT) [en línea] <http://cait.wri.org/historical>

América Latina y El Caribe (26): Emisiones de CO2 por tipo de fuente *(prelimiar)*

Emisiones de CO2 por quema de combustibles fósiles y producción de cemento

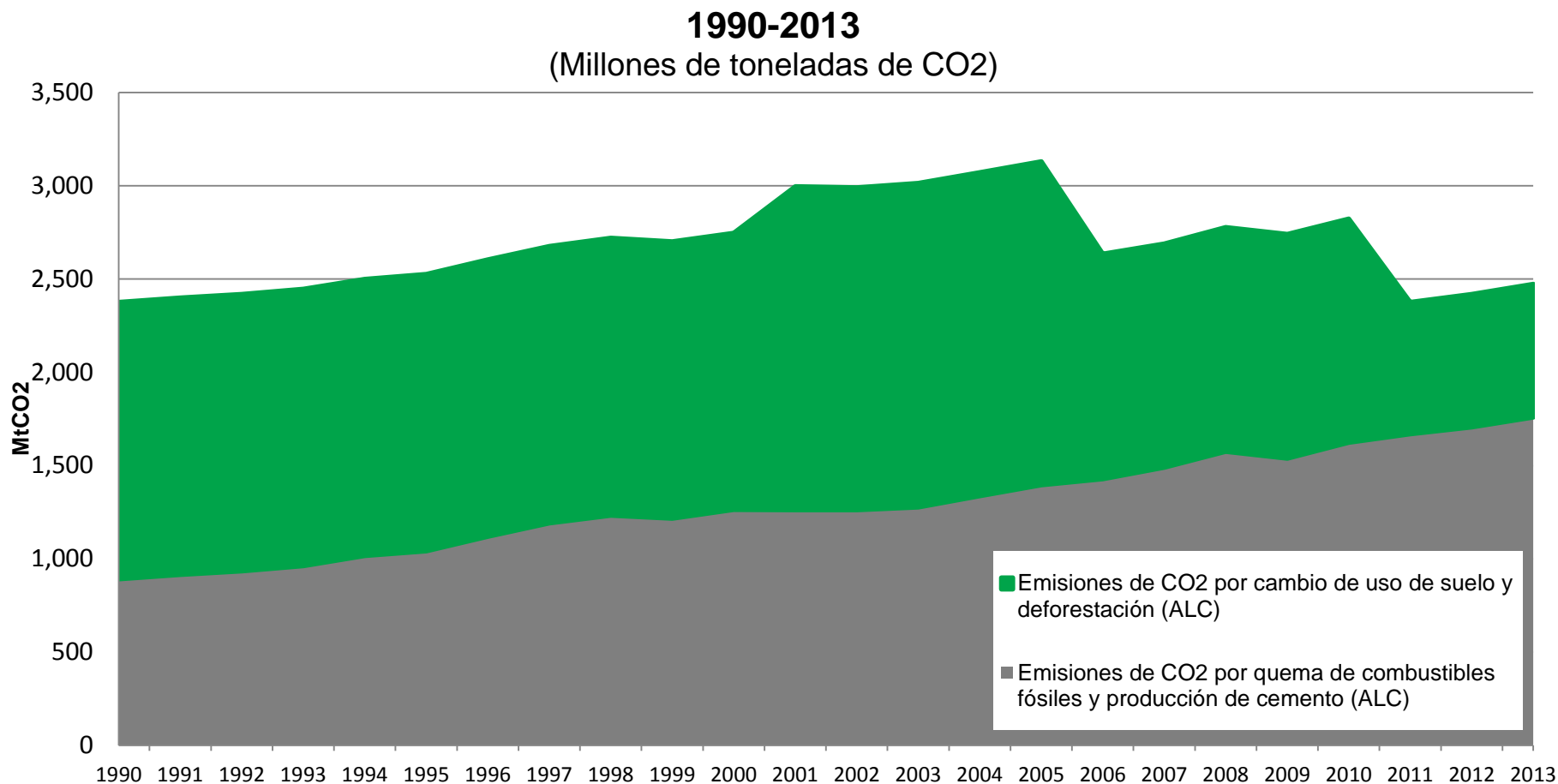


Emisiones de CO2 por cambio de uso de suelo, quema de combustibles fósiles y producción de cemento



- TOTAL 1990: 2,388 Mill ton CO2e -

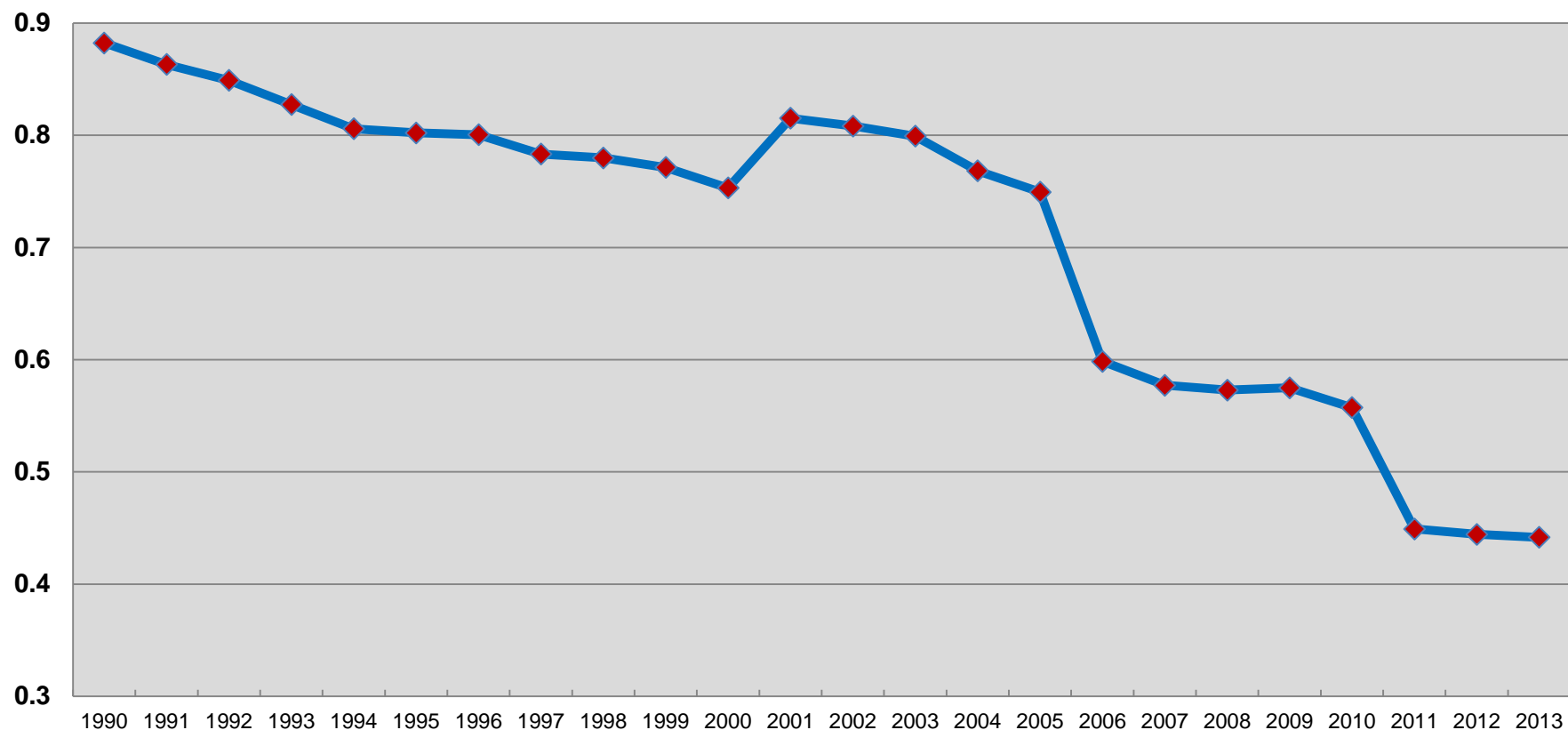
- - TOTAL 1990: 52,446 Mill ton CO2e



Fuente: Elaboración de CEPAL con base en datos del Instituto de los Recursos Mundiales (WRI) "Climate Analysis Indicators Tool" (CAIT) [en línea] <http://cait.wri.org/historical>

1990-2013

(Toneladas de CO2 por cada 1000 dólares de PIB a precios constantes de 2010) *Preliminar*

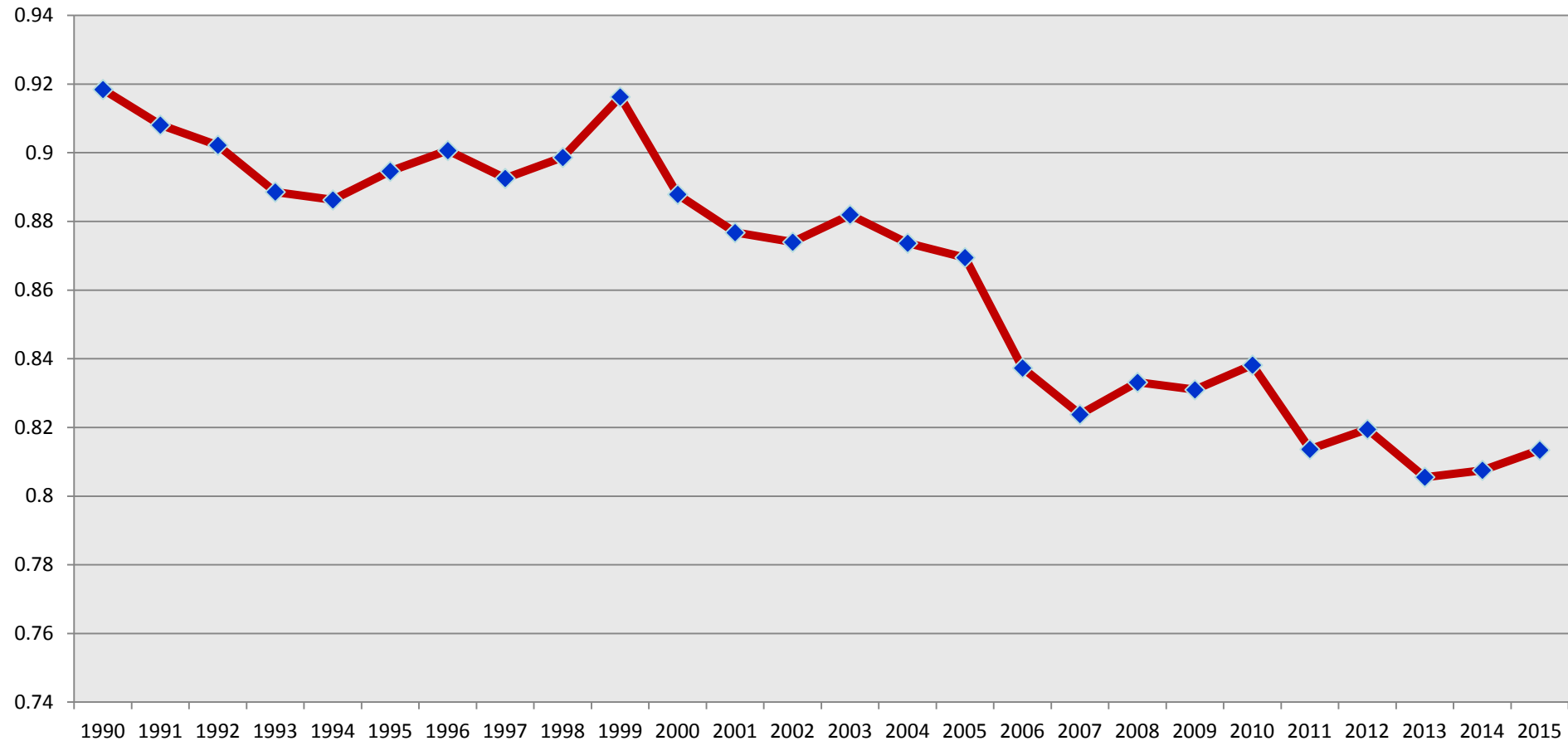


Nota: **Emissiones de CO2 incluyen quema de combustibles fósiles, producción de cemento y por cambio de uso de suelo y deforestación**

Fuente: Instituto de los Recursos Mundiales (WRI) "Climate Analysis Indicators Tool" (CAIT) [en línea] <http://cait.wri.org/historical> (CO2) y CEPALSTAT [en línea] <http://estadisticas.cepal.org> (PIB)

Intensidad Energética del PIB en la Región ALC

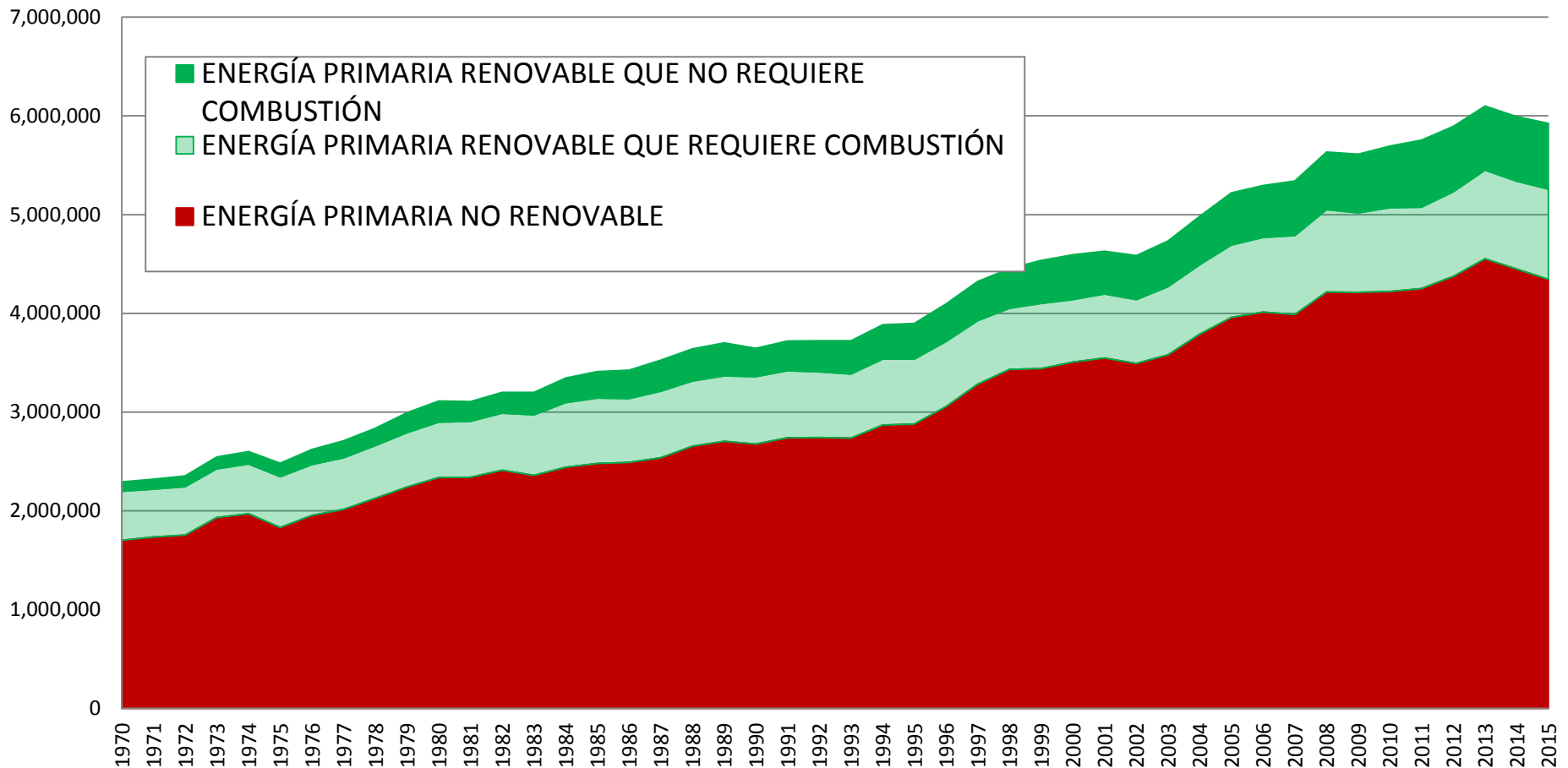
Evolución de la Intensidad Energética del PIB en ALC, 1990-2015
Consumo total de energía (en miles de barriles equivalentes de petróleo) por millón de dólares de PIB (a precios constantes de 2010) - *preliminar*



Fuente: CEPAL, calculado sobre la base de OLADE, Sistema de Información Económica Energética (SIEE) [en línea] <http://sier.olade.org/> y CEPALSTAT [en línea] <http://estadisticas.cepal.org>.

Oferta de Energía Primaria

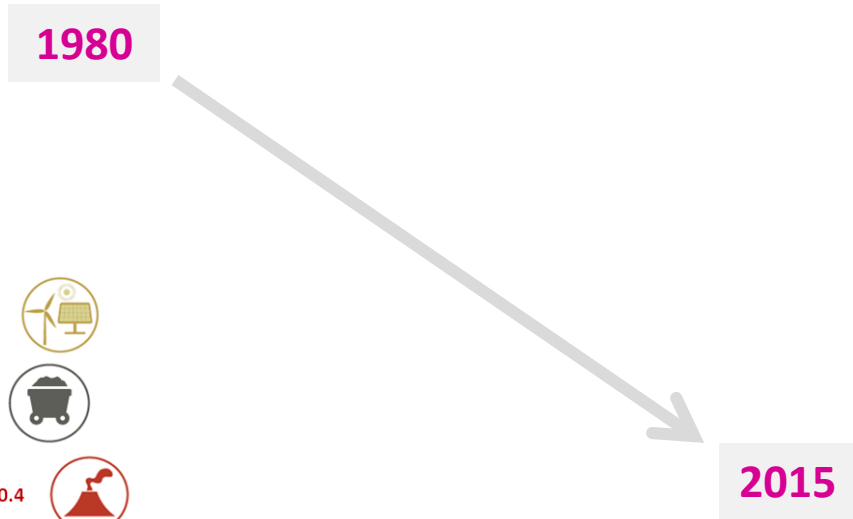
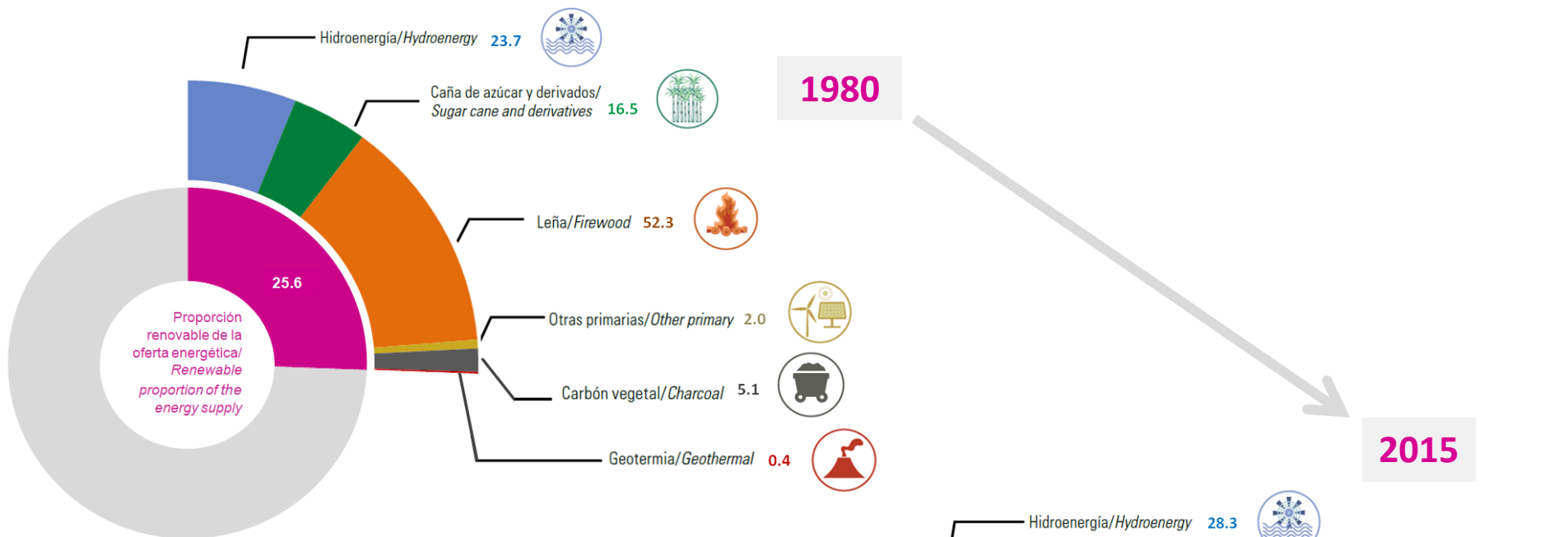
Países de América Latina y El Caribe (27): Evolución de la Oferta de Energías Primarias (Miles de barriles equivalentes de petróleo)



Nota: Energías Renovables incluye: hidroenergía, caña de azúcar y derivados, leña, geotermia, solar, eólica, entre otras

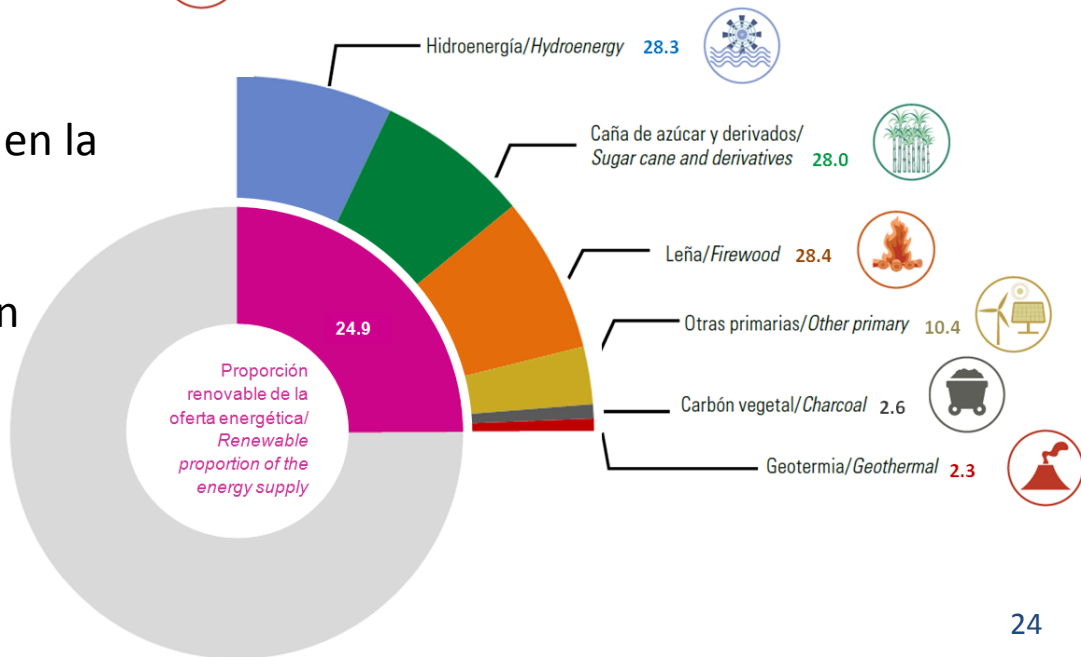
Fuente: Elaboración de CEPAL con base en datos de OLADE, Sistema de Información Económica Energética (SIEE)

Componentes Renovables de la Oferta Energética de la Región LAC (porcentajes)



•El consumo de leña se redujo a la mitad en la región

•Las energías “limpias” aumentaron en un 162% en el periodo



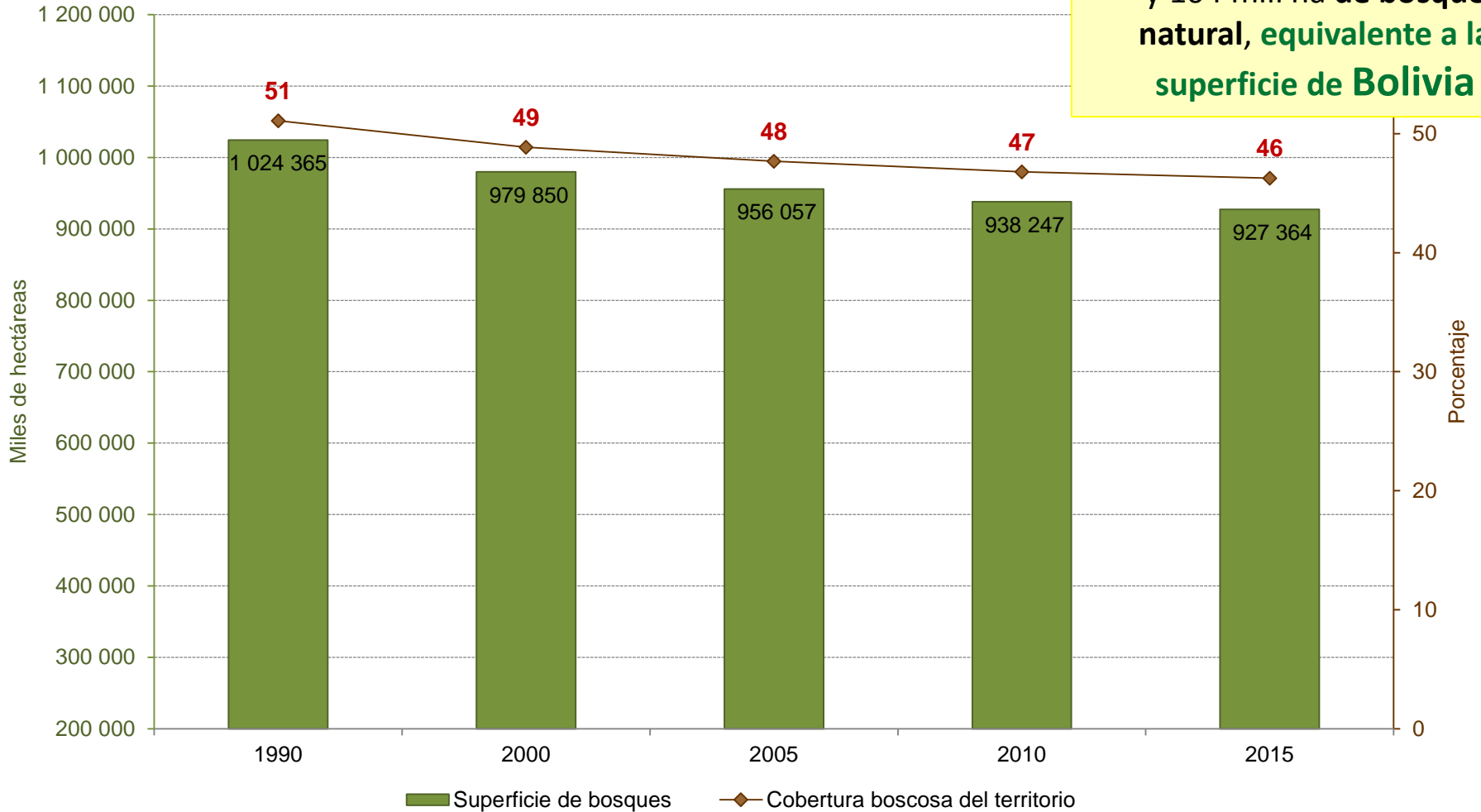
Fuente: Elaboración de CEPAL con base en datos de OLADE, Sistema de Información Económica Energética (SIEE) [en línea] <http://sier.olade.org/>



Superficie de bosque y cobertura boscosa del territorio ALC

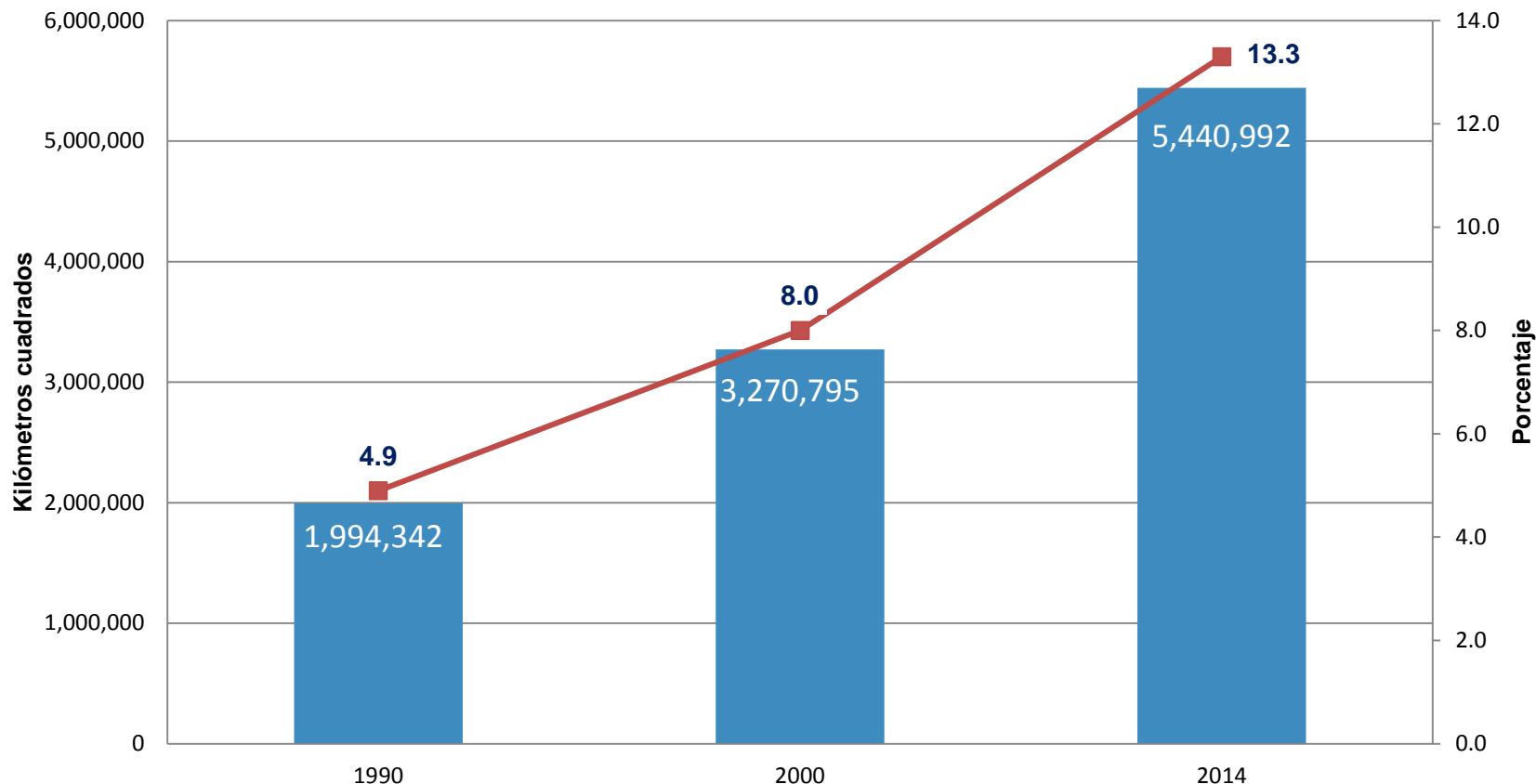
América Latina y el Caribe: Evolución de la superficie y porcentaje de cobertura boscosa del territorio , 1990,2000,2005,2010,2015
(En miles de hectáreas y porcentajes)

Se perdieron 97 mill hectáreas, y 104 mill ha **de bosque natural**, equivalente a la **superficie de Bolivia**



Evolución Regional: Superficie de las áreas marinas y terrestres protegidas

América Latina y el Caribe (45)
1990,2000,2014
(Kilómetros cuadrados y porcentajes)



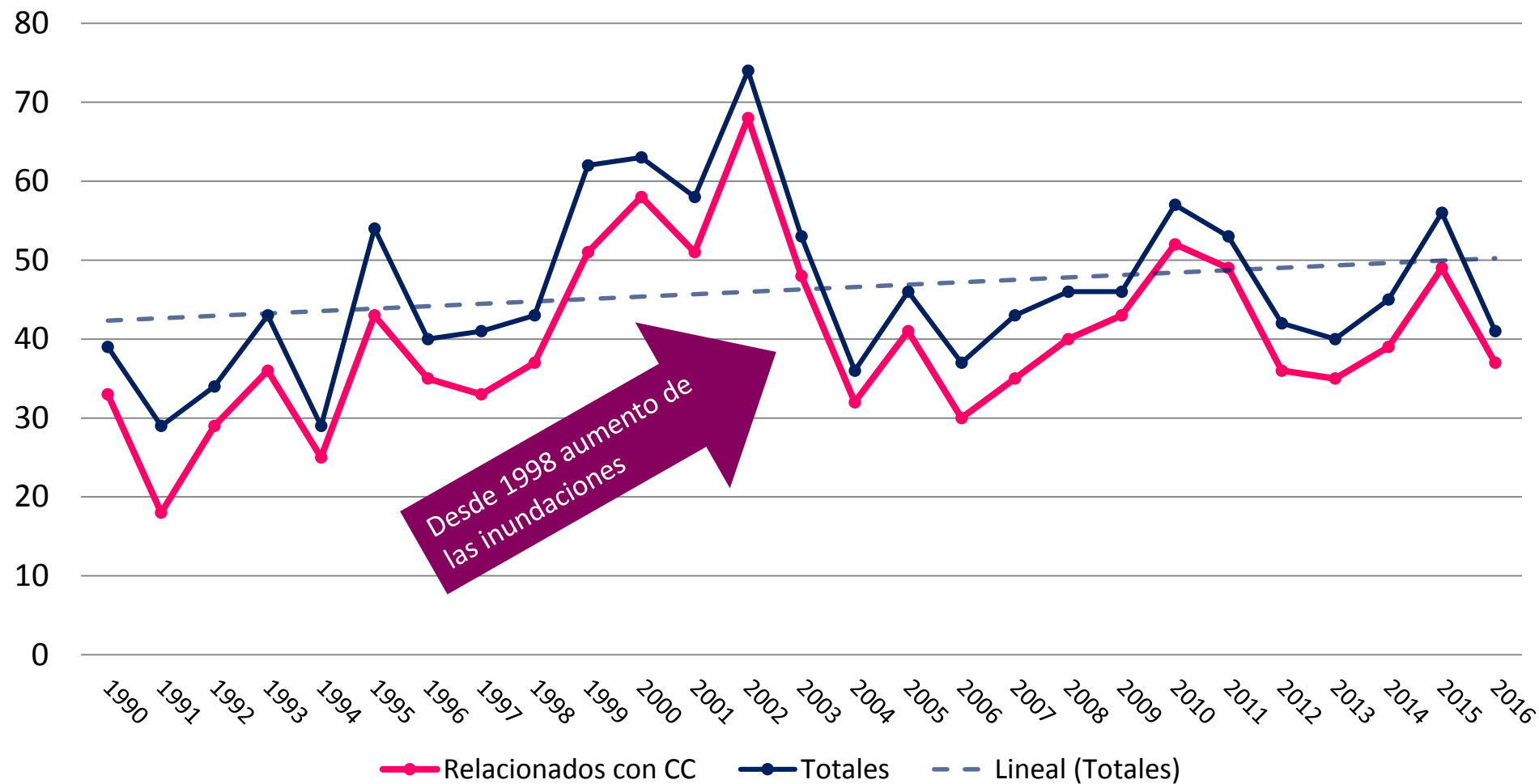
Fuente: Elaboración de CEPAL con base en datos de Unión Internacional para la Conservación de la Naturaleza (UICN) y Centro Mundial de Vigilancia de la Conservación del Programa de las Naciones Unidas para el Medio Ambiente (PNUMA), Base de Datos Mundial sobre Áreas Protegidas, Cambridge, Reino Unido

Eventos Extremos y Desastres

America Latina y el Caribe: Numero de desastres climatológicos reportados

1990-2017

Número de eventos

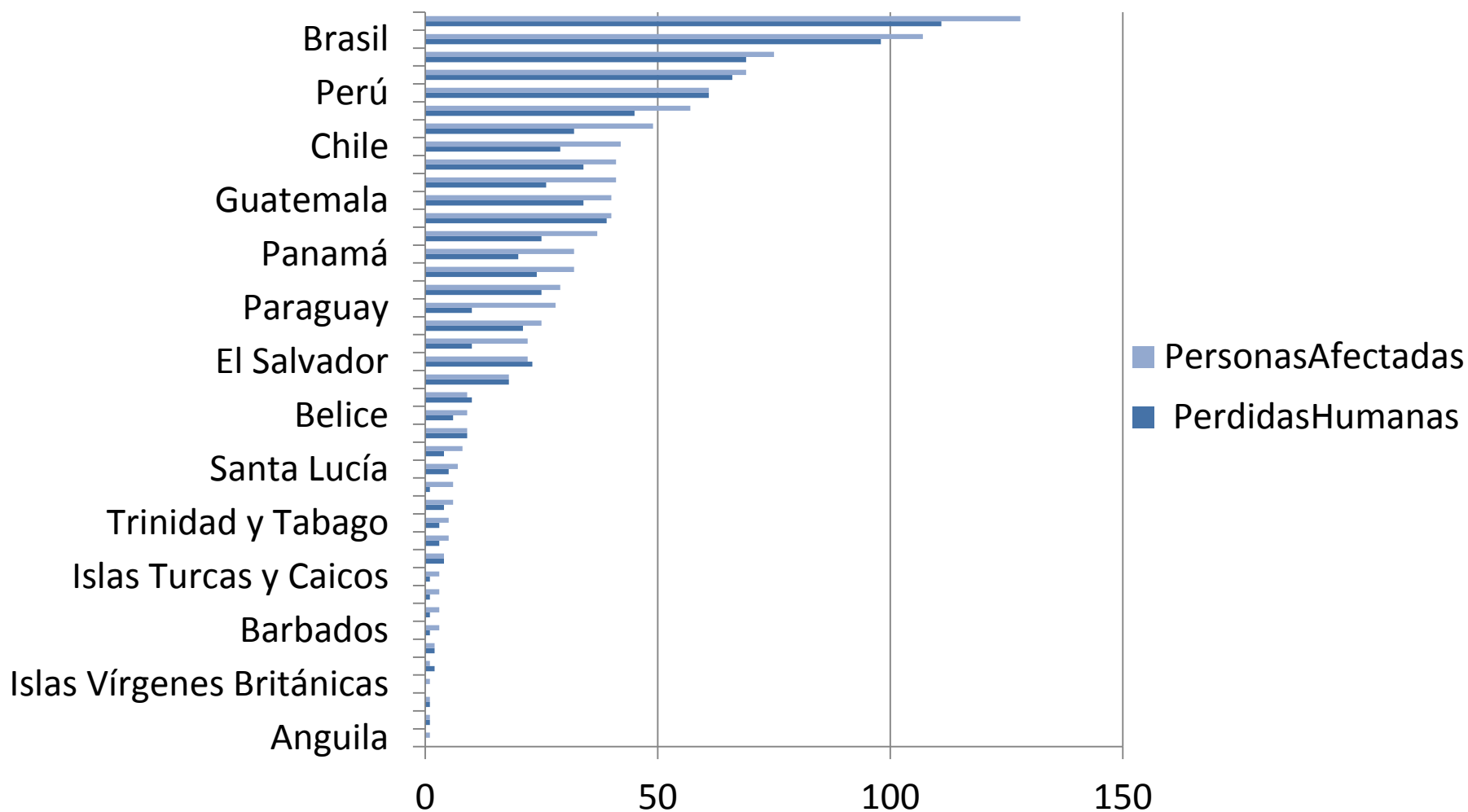


—●— Relacionados con CC —●— Totales - - - Lineal (Totales)

Fuente: Elaboración de CEPAL con base en datos del Centro de Investigaciones sobre la Epidemiología de los Desastres (CRED), Base de Datos Internacional sobre Desastres (EM-DAT). (<http://www.emdat.be>).

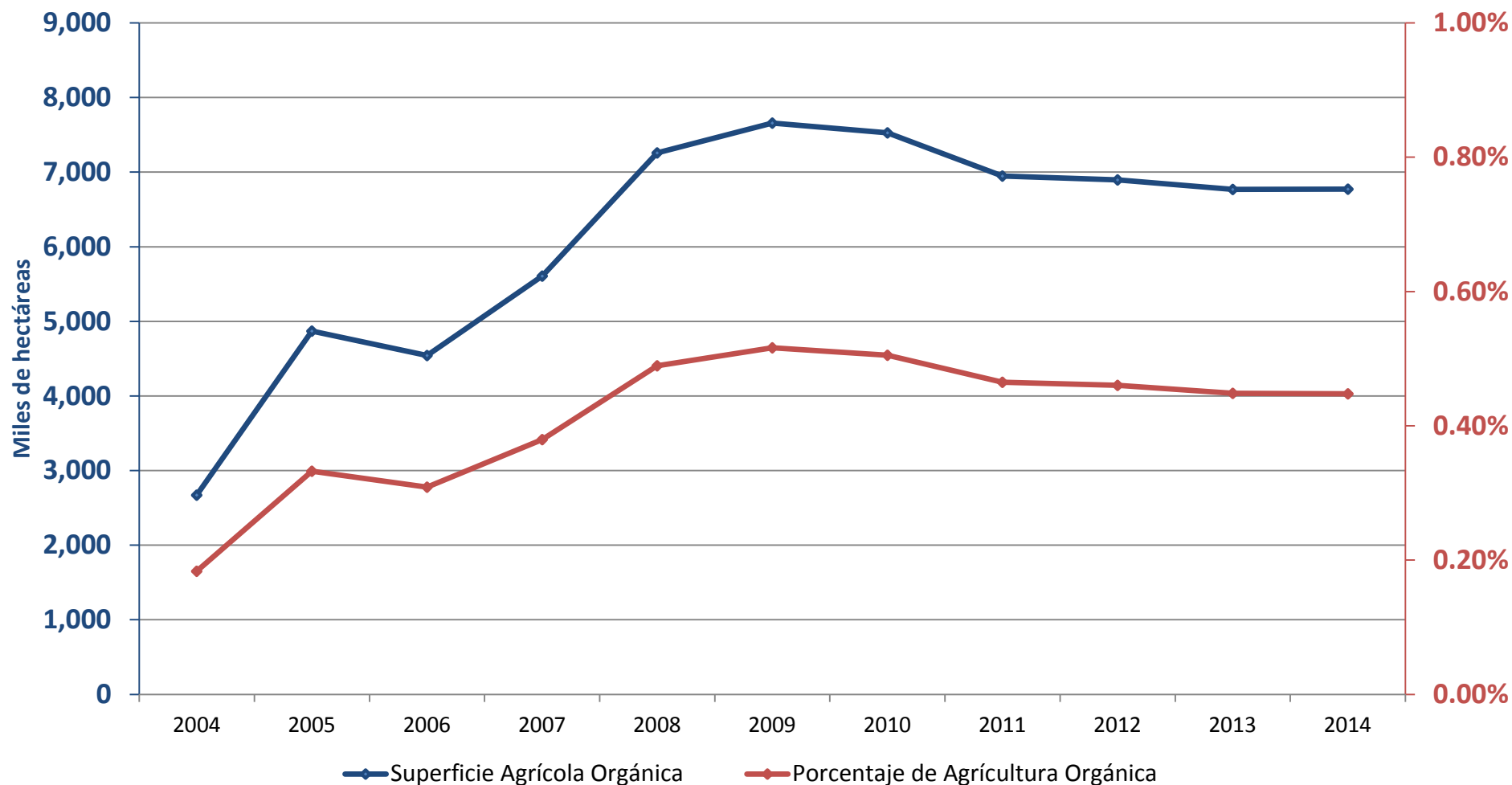
Eventos Extremos y Desastres

Impacto acumulado de eventos extremos asociados a cambio climático (hídrico, climatológico y meteorológico) por cada 100 mil personas 1990-2017

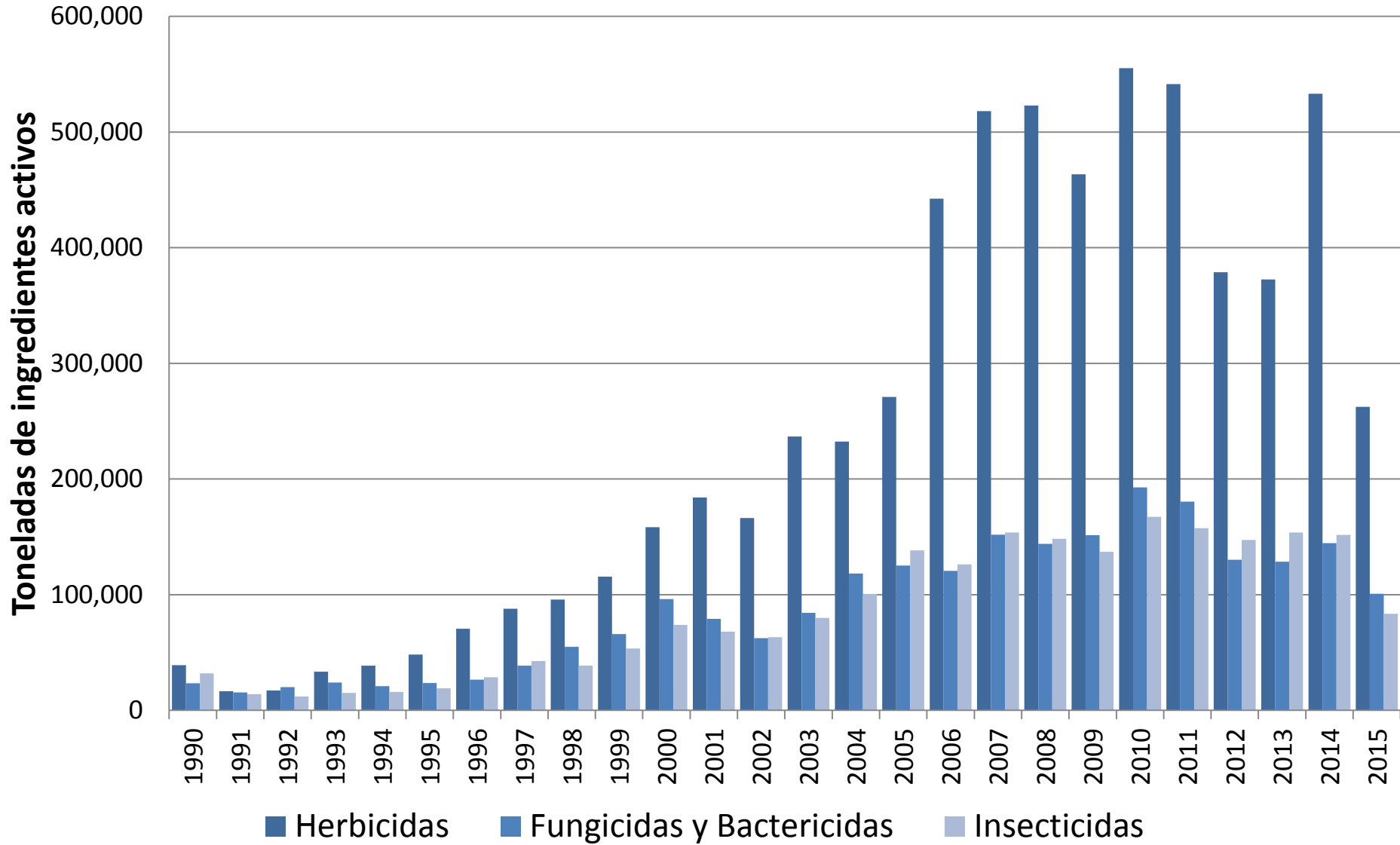


Evolución de la superficie utilizada en agricultura orgánica y del porcentaje respecto a la superficie agrícola total

2004-2014



América Latina y el Caribe (29): Consumo aparente de plaguicidas, por tipo de plaguicida



Fuente: CEPAL calculado sobre la base de FAOSTAT



Río de Janeiro, Brasil
Diciembre 11-15, 2017

Gracias por su atención!

Unidad de Estadísticas Económicas y Ambientales

División de Estadística, CEPAL

statambiental@cepal.org

<http://www.cepal.org/es/temas/estadisticas-ambientales>



NACIONES UNIDAS

