

# **La importancia del modo de formular las preguntas y elaborar las opciones de respuesta en el Censo de Población: el caso de la discapacidad**

*Alicia Bercovich*  
*IETS*

**Seminario “Aspectos conceptuales de los censos de población y vivienda: desafíos para la definición de contenidos incluyentes en la ronda 2020”**

**CELADE - CEPAL**  
**Santiago de Chile, 6-8 noviembre de 2018**

# Temas Principales

- **Personas con Discapacidad en los Censos Demográficos**
- **Las preguntas de los censos y los conceptos utilizados**
- **Personas con discapacidad en Brasil 2000 y 2010**
- **Pruebas Piloto y Censo Experimental**
- **2030**

# Personas con Discapacidad en los Censos Demográficos

- **Censos 2000 e 2010:**
  - ❖ Encuentros con los usuarios y parcerías
  - ❖ Testes Cognitivos, Pruebas Piloto
  - ❖ Pruebas Piloto Conjuntas del Mercosur
  - ❖ Censos Experimentales
- **Planeamiento de los Censos, Recomendaciones Internacionales**
- **Clasificación Internacional ICF**
- **Grupo de Washington para Estadísticas sobre personas con discapacidad**

# Preguntas y decisiones

1. Porqué incluir este tema en el Censo de Población?
2. Porqué se consideró necesario tener más de una pregunta en el cuestionario?
3. Preguntas de Selección previa o “Screening”: problemas para utilizar en la parte de deficiência.
4. Falsos positivos e falsos negativos.
5. Número mínimo de perguntas em um Censo de Población.
6. Domínios elegidos.
7. Grados de severidad
8. Lo que puede ser solicitado e o que no puede ser solicitado.
9. Experiencia Mercosur: testes cognitivos y pruebas-piloto.

## Módulos de discapacidad de los censos por tipo de preguntas

Los números en las celdas se refieren al número de opciones de respuesta para cada pregunta

Américas	Año del censo	Selección previa (screening)	Funcionamiento - limitación de actividades										Discapacidad mental/intelectual	Discapacidad física	Impedimentos específicos	Número de preguntas	Número de opciones de respuesta	Prevalencia (%)
			Visión	Audición	Caminar/ subir escaleras	Recordar / Concentrarse / Aprendizaje	Comunicarse	Hacer mandados/ diligencias	Cuidar de sí mismo	Función parte superior del cuerpo	Agarrar objetos	Otros						
Brasil	2010		4	4	4								2			4	4	23,9
Estados Unidos de América	2000		2	2	2	2			2		2			2	2	9	2	19,3
Estados Unidos de América	2010		2	2	2	2		2	2							6	2	18,7
Uruguay	2011		4	4	4	4										4	4	17,4
Chile	2012		2	2	2		2						2	5	5	5	2	16,7
Brasil	2000		4	4	4							2		4	5	4	14,5	
Canadá	2006		3	3	3	3	3									5	3	13,7
Argentina	2010		2	2		2	2			2						5	2	12,9
Paraguay	2012		5	5	5	5			5			5				6	5	10,7
Costa Rica	2011		2	2	2	2	2		2		2	2				8	2	10,5
Colombia	2005		2	2	2	2	2		2	2		2				9	2	6,4
Ecuador	2010	2	2	2		2						2	2			5	2	6,1
Venezuela	2011		2	2			2					2		9	9	9	2	5,4
Peru	2007	2														6	2	5,2
Trinidad y Tobago	2011	2p	3	3	3	3	3	2	2		3			2	13	3	4,3	
República Dominicana	2002		2	2			2		2			2	2			9	2	4,2
México	2010		2	2	2	2	2		2			2				7	2	4,1
Bolivia	2012	2	2	2	2	2	2									5	2	3,4
Panamá	2010	2														8	1	2,9
Panamá	2000	2	1	1								1	1	1		7	1	1,8

# Cuestionario de la muestra Censo 2000

## Discapacidad

<b>4.10 - TEM ALGUMA DEFICIÊNCIA MENTAL PERMANENTE QUE LIMITE AS SUAS ATIVIDADES HABITUAIS?</b> (Como trabalhar, ir à escola, brincar, etc.)	<input type="checkbox"/> 1 - SIM	<input type="checkbox"/> 2 - NÃO
<b>4.11 - COMO AVALIA A SUA CAPACIDADE DE ENXERGAR?</b> (Se utiliza óculos ou lentes de contato, faça sua avaliação quando os estiver utilizando)	<input type="checkbox"/> 1 - INCAPAZ <input type="checkbox"/> 2 - GRANDE DIFICULDADE PERMANENTE	<input type="checkbox"/> 3 - ALGUMA DIFICULDADE PERMANENTE <input type="checkbox"/> 4 - NENHUMA DIFICULDADE
<b>4.12 - COMO AVALIA A SUA CAPACIDADE DE OUVIR?</b> (Se utiliza aparelho auditivo, faça sua avaliação quando o estiver utilizando)	<input type="checkbox"/> 1 - INCAPAZ <input type="checkbox"/> 2 - GRANDE DIFICULDADE PERMANENTE	<input type="checkbox"/> 3 - ALGUMA DIFICULDADE PERMANENTE <input type="checkbox"/> 4 - NENHUMA DIFICULDADE
<b>4.13 - COMO AVALIA A SUA CAPACIDADE DE CAMINHAR/SUBIR ESCADAS?</b> (Se utiliza prótese, bengala ou aparelho auxiliar, faça sua avaliação quando o estiver utilizando)	<input type="checkbox"/> 1 - INCAPAZ <input type="checkbox"/> 2 - GRANDE DIFICULDADE PERMANENTE	<input type="checkbox"/> 3 - ALGUMA DIFICULDADE PERMANENTE <input type="checkbox"/> 4 - NENHUMA DIFICULDADE
<b>4.14 - TEM ALGUMA DAS SEGUINTE DEFICIÊNCIAS:</b> (Assinale somente uma alternativa, priorizando a ordem apresentada)	<input type="checkbox"/> 1 - PARALISIA PERMANENTE TOTAL <input type="checkbox"/> 2 - PARALISIA PERMANENTE DAS PERNAS <input type="checkbox"/> 3 - PARALISIA PERMANENTE DE UM DOS LADOS DO CORPO	<input type="checkbox"/> 4 - FALTA DE PERNA, BRAÇO, MÃO, PÉ OU DEDO POLEGAR <input type="checkbox"/> 5 - NENHUMA DAS ENUMERADAS

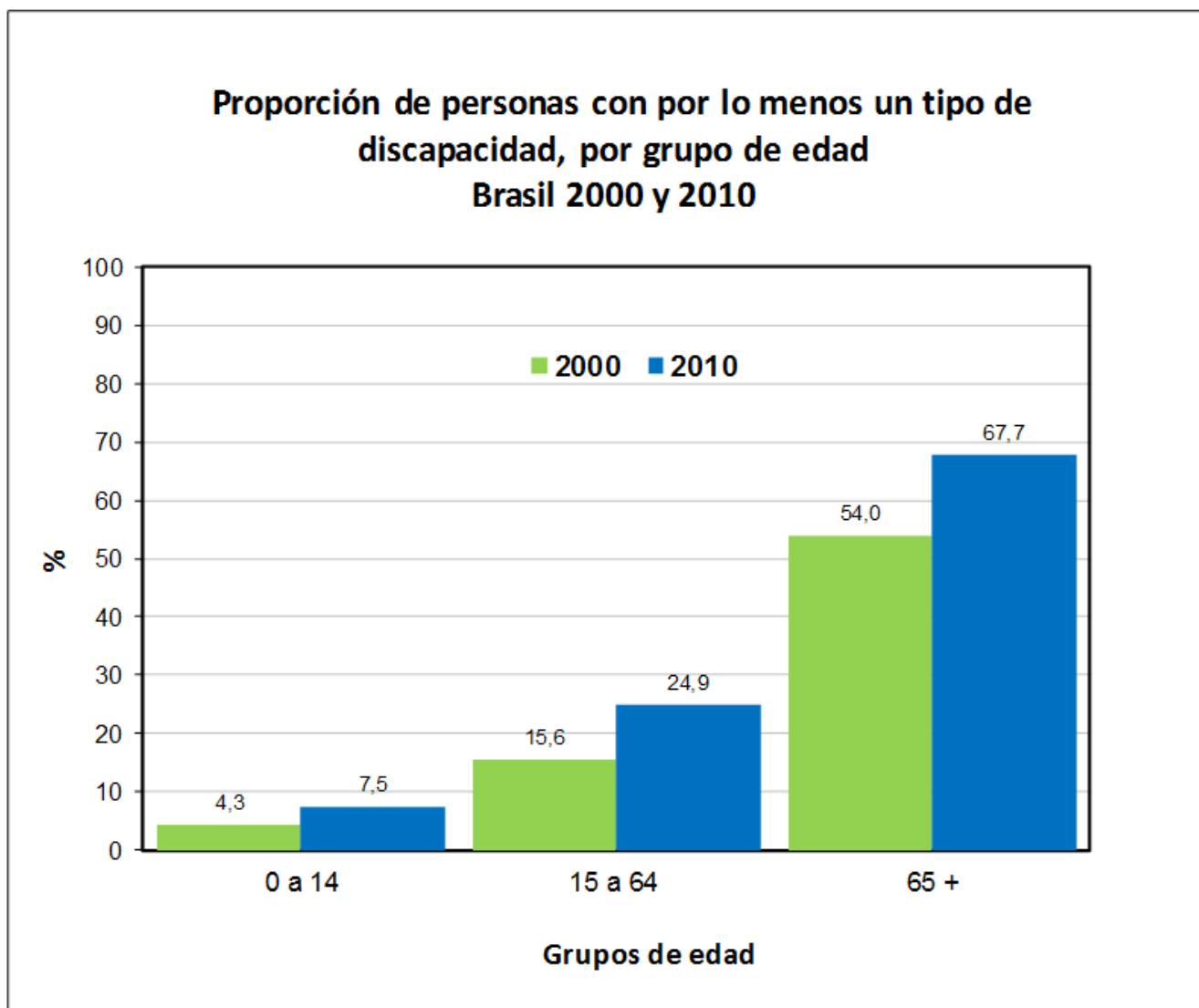


# Cuestionario de la muestra Censo 2010

## Discapacidad

DEFICIÊNCIA - PARA TODAS AS PESSOAS				
6.14 - TEM DIFICULDADE PERMANENTE DE ENXERGAR? (SE UTILIZA ÓCULOS OU LENTES DE CONTATO, FAÇA SUA AVALIAÇÃO QUANDO OS ESTIVER UTILIZANDO)				
<input type="checkbox"/> 1 - SIM, NÃO CONSEGUE DE MODO ALGUM	<input type="checkbox"/> 2 - SIM, GRANDE DIFICULDADE	<input type="checkbox"/> 3 - SIM, ALGUMA DIFICULDADE	<input type="checkbox"/> 4 - NÃO, NENHUMA DIFICULDADE	Siga 6.15
6.15 - TEM DIFICULDADE PERMANENTE DE OUVIR? (SE UTILIZA APARELHO AUDITIVO, FAÇA SUA AVALIAÇÃO QUANDO O ESTIVER UTILIZANDO)				
<input type="checkbox"/> 1 - SIM, NÃO CONSEGUE DE MODO ALGUM	<input type="checkbox"/> 2 - SIM, GRANDE DIFICULDADE	<input type="checkbox"/> 3 - SIM, ALGUMA DIFICULDADE	<input type="checkbox"/> 4 - NÃO, NENHUMA DIFICULDADE	Siga 6.16
6.16 - TEM DIFICULDADE PERMANENTE DE CAMINHAR OU SUBIR DEGRAUS? (SE UTILIZA PRÓTESE, BENGALA OU APARELHO AUXILIAR, FAÇA SUA AVALIAÇÃO QUANDO O ESTIVER UTILIZANDO)				
<input type="checkbox"/> 1 - SIM, NÃO CONSEGUE DE MODO ALGUM	<input type="checkbox"/> 2 - SIM, GRANDE DIFICULDADE	<input type="checkbox"/> 3 - SIM, ALGUMA DIFICULDADE	<input type="checkbox"/> 4 - NÃO, NENHUMA DIFICULDADE	Siga 6.17
6.17 - TEM ALGUMA DEFICIÊNCIA MENTAL/INTELLECTUAL PERMANENTE QUE LIMITE AS SUAS ATIVIDADES HABITUAIS, COMO TRABALHAR, IR À ESCOLA, BRINCAR, ETC.?				
<input type="checkbox"/> 1 - SIM,	<input type="checkbox"/> 2 - NÃO			Siga 6.18

Gráfico 1

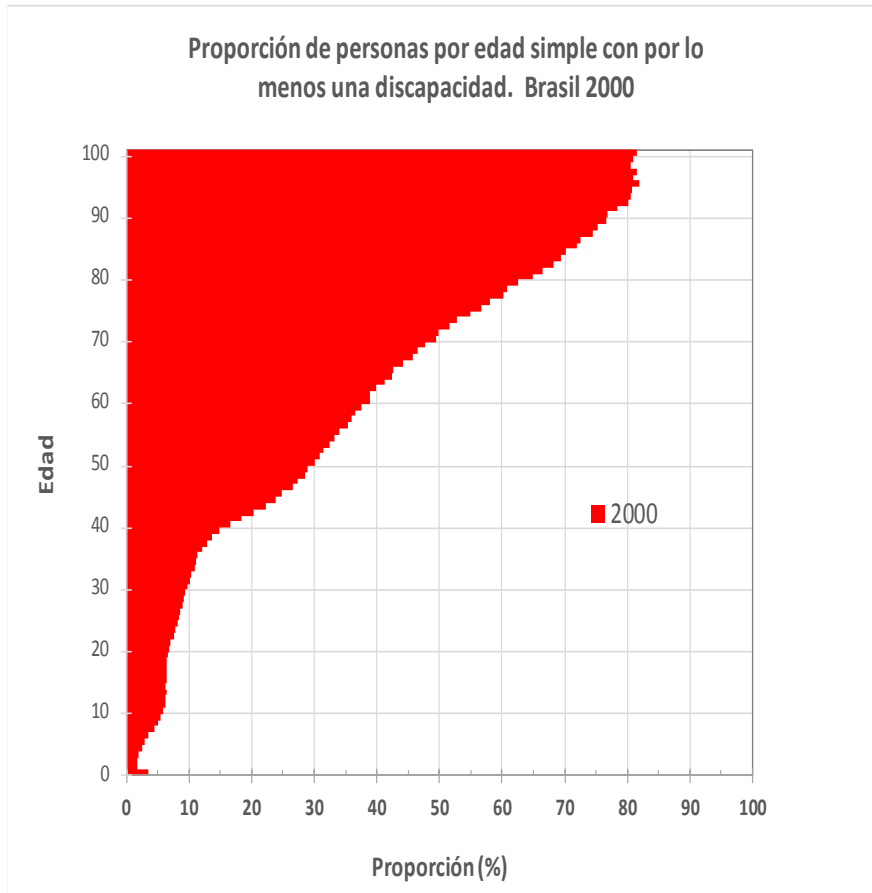


Fuente: IBGE, Censos Demográficos 2000, 2010.



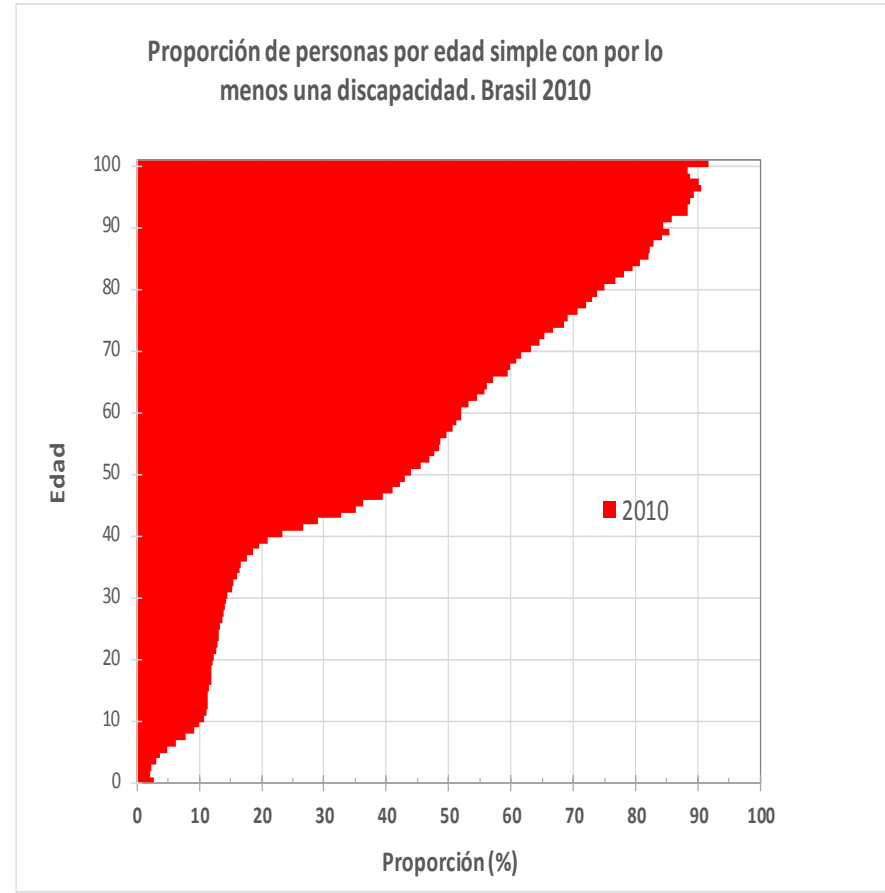
# Proporción de personas con por lo menos una discapacidad por edad simple

Gráfico 2



Fuente: IBGE, Censo Demográfico 2000

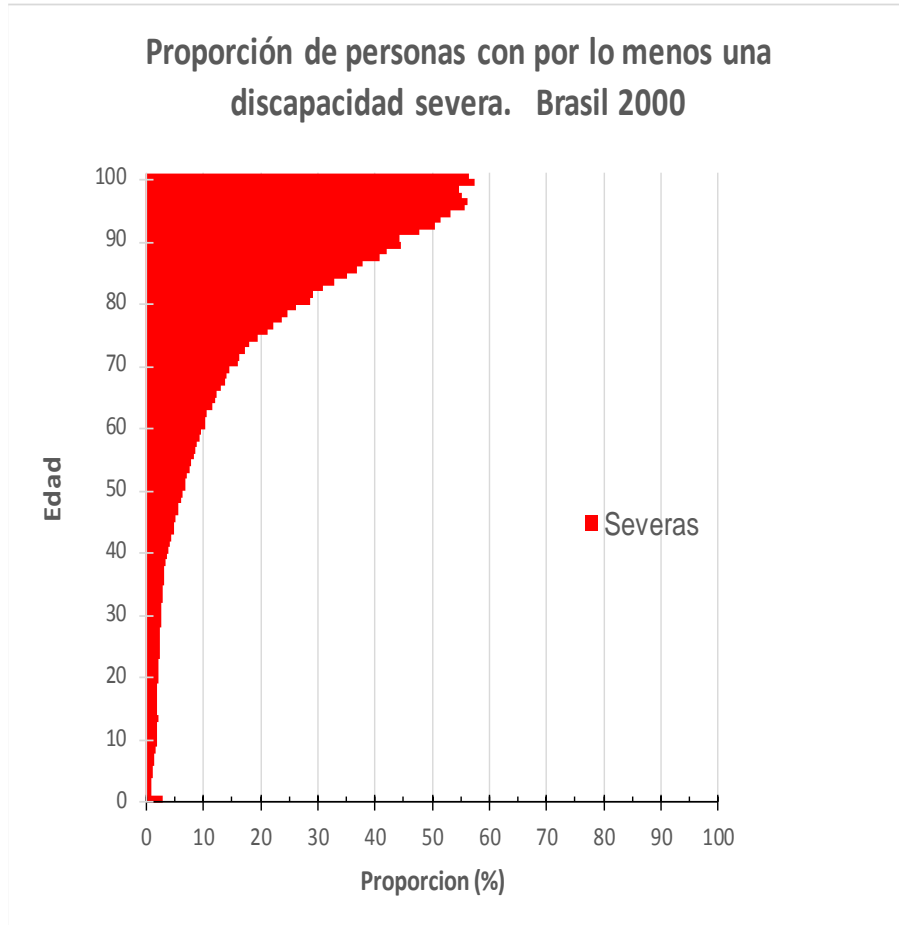
Gráfico 3



Fuente: IBGE, Censo Demográfico 2010

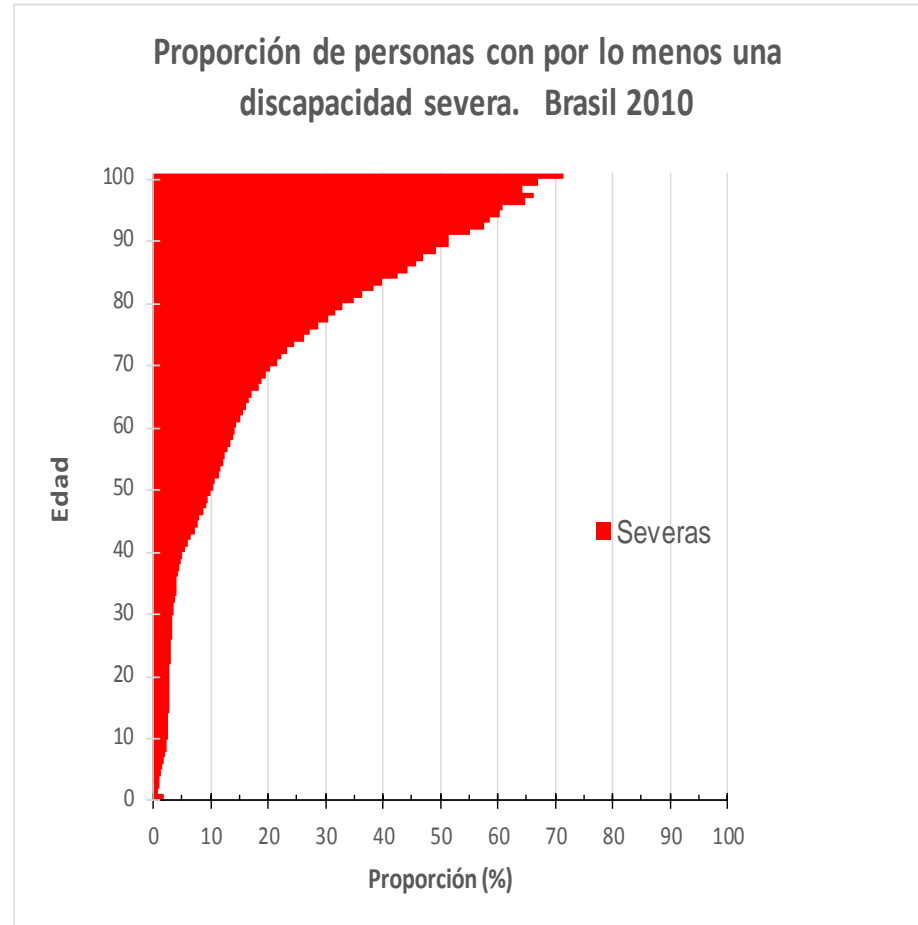
# Proporción de personas con por lo menos una discapacidad severa

Gráfico 4



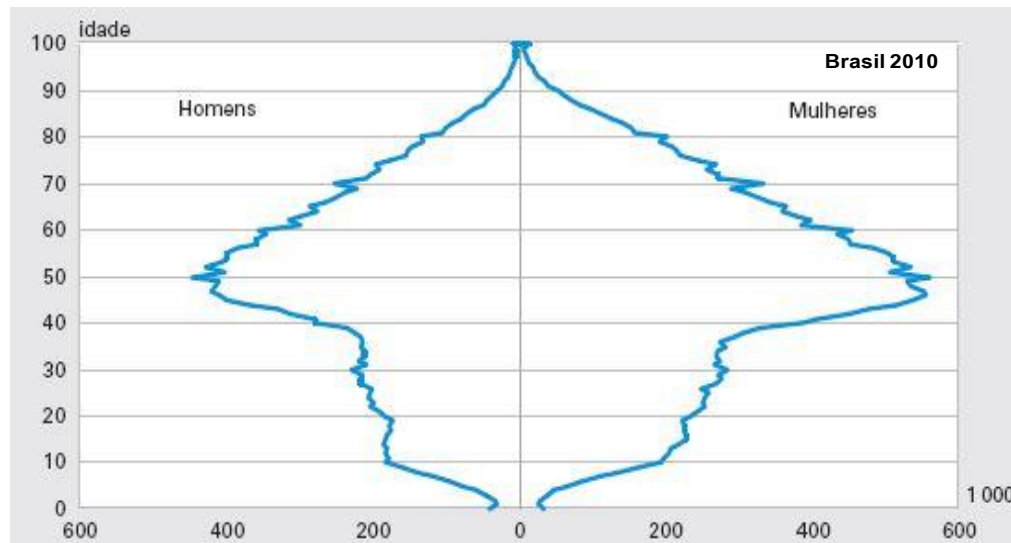
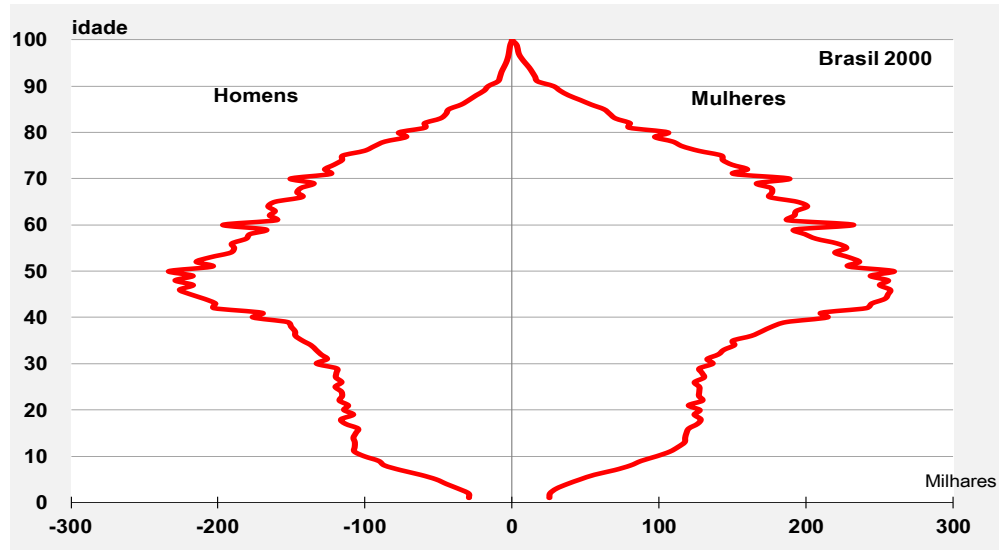
Fuente: IBGE, Censo Demográfico 2000

Gráfico 5



Fuente: IBGE, Censo Demográfico 2010

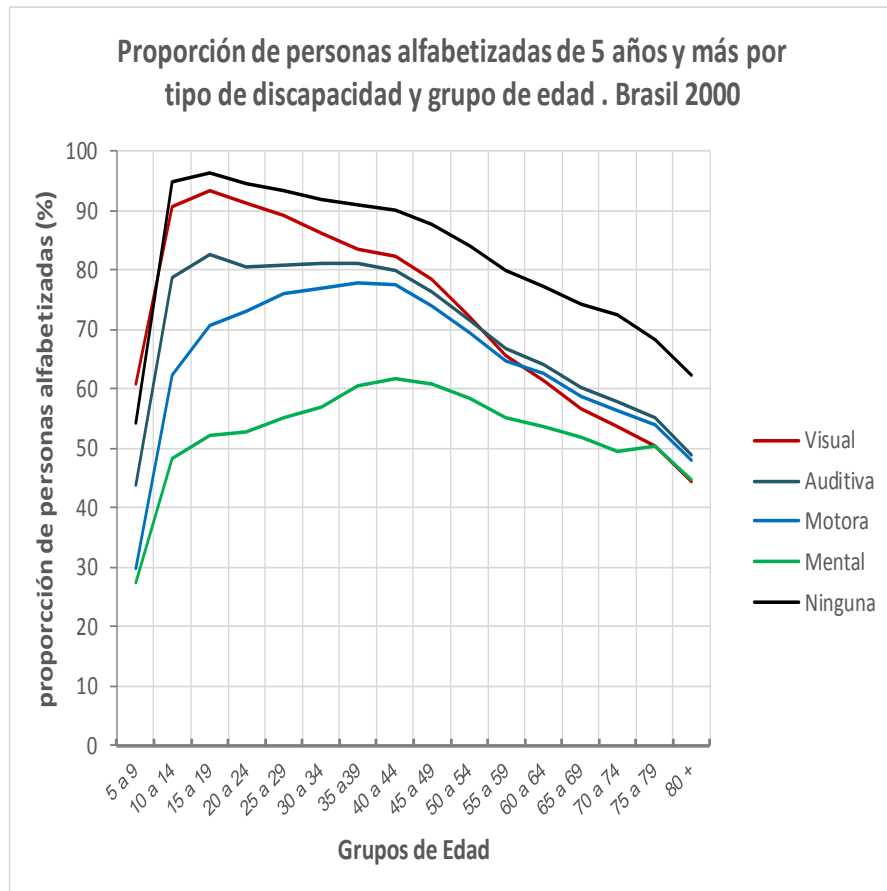
# Estructura por edad y sexo de las personas con por lo menos una de las discapacidades investigadas: Brasil 2000 e 2010



Fonte: IBGE, Censo Demográfico 2000 e Publicação Censo Demográfico 2010

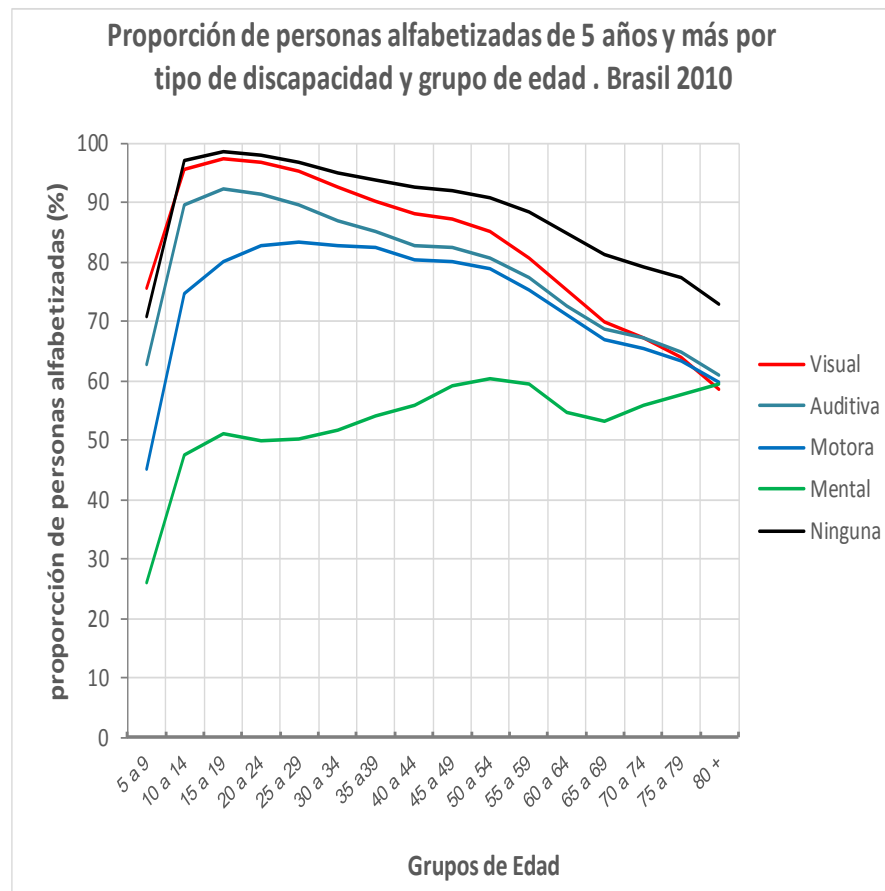
# Proporción de personas alfabetizadas de 5 años y más por tipo de discapacidad y grupo de edad

Gráfico 7



Fuente: IBGE Censo Demográfico 2000

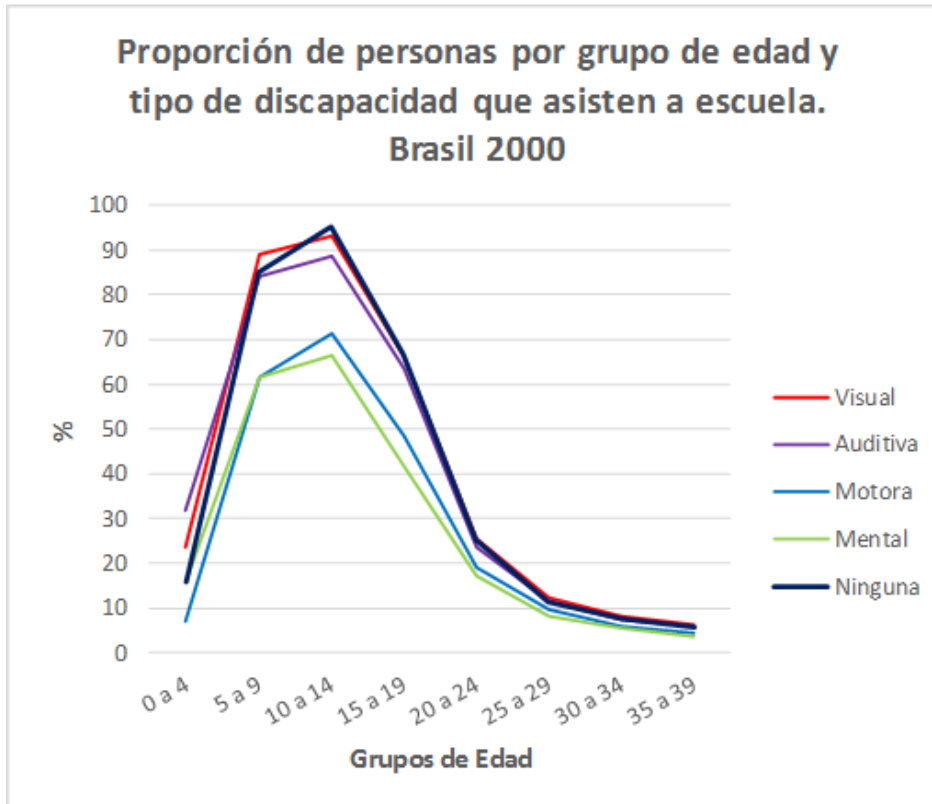
Gráfico 8



Fuente: Censo Demográfico 2010

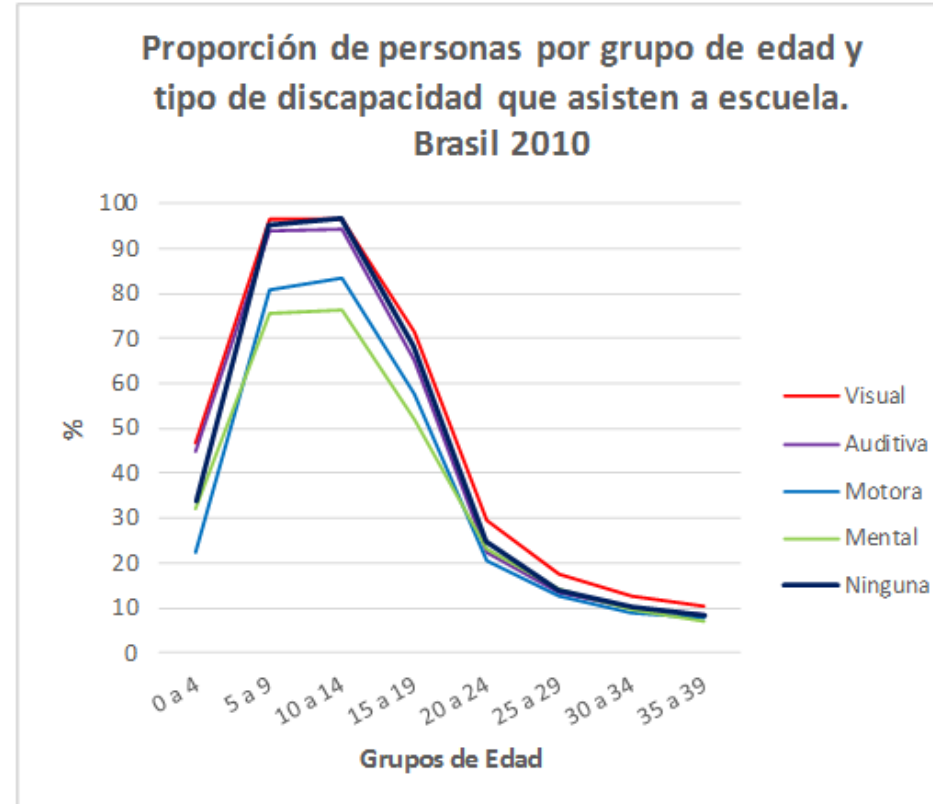
# Proporción de niños y jóvenes por grupo de edad y tipo de discapacidad que asisten a escuela o guardería: 2000-2010

Gráfico 9



Fuente: IBGE Censo Demográfico 2000

Gráfico 10

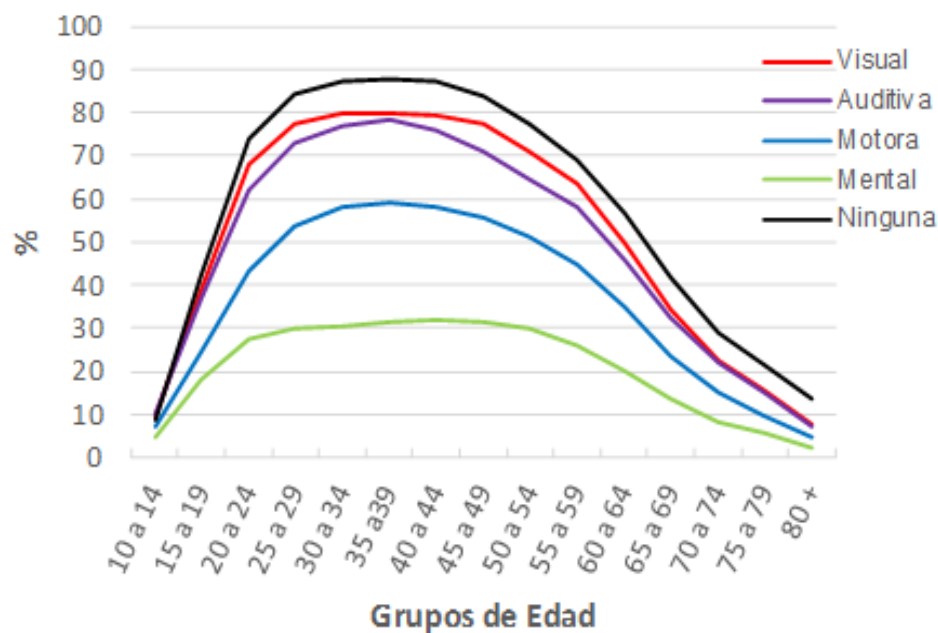


Fuente: IBGE Censo Demográfico 2010

# Proporción de personas ocupadas por tipo de discapacidad e sexo, 2000 – 2010.

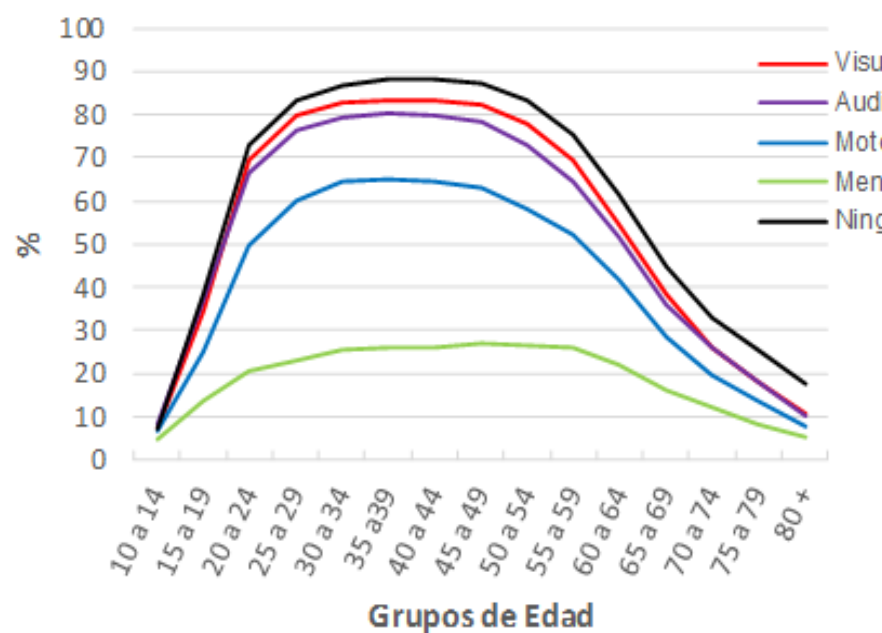
Gráficos 11 y 12

**Proporción de personas ocupadas por tipo de discapacidad y sexo.  
Hombres Brasil 2000**



Fuente: IBGE, Censo Demográfico 2000

**Proporción de personas ocupadas por tipo de discapacidad y sexo.  
Hombres Brasil 2010**



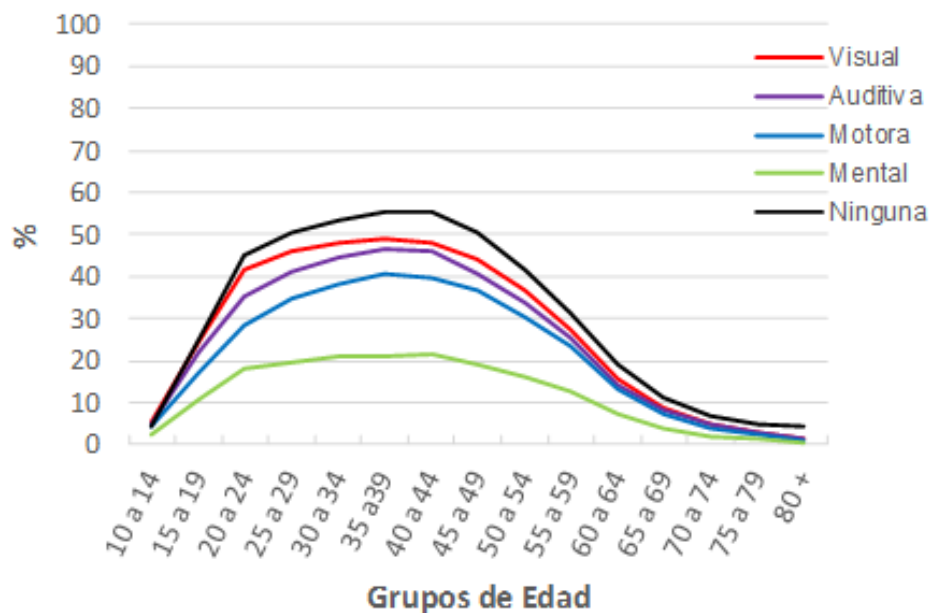
Fuente: IBGE, Censo Demográfico 2010



# Proporción de mujeres ocupadas por tipo de discapacidad e sexo, 2000 – 2010

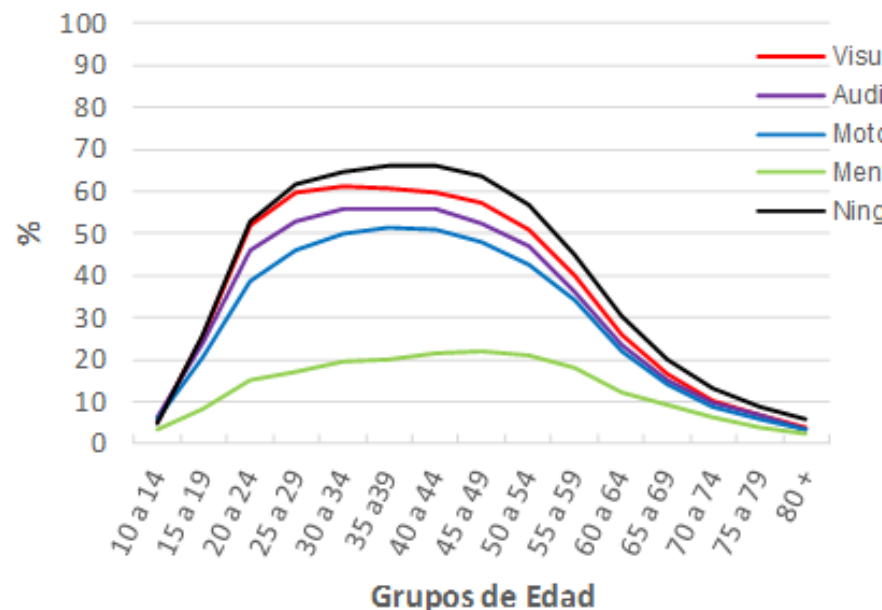
Gráficos 13 y 14

**Proporción de personas ocupadas por tipo de discapacidad y sexo.  
Mujeres Brasil 2000**



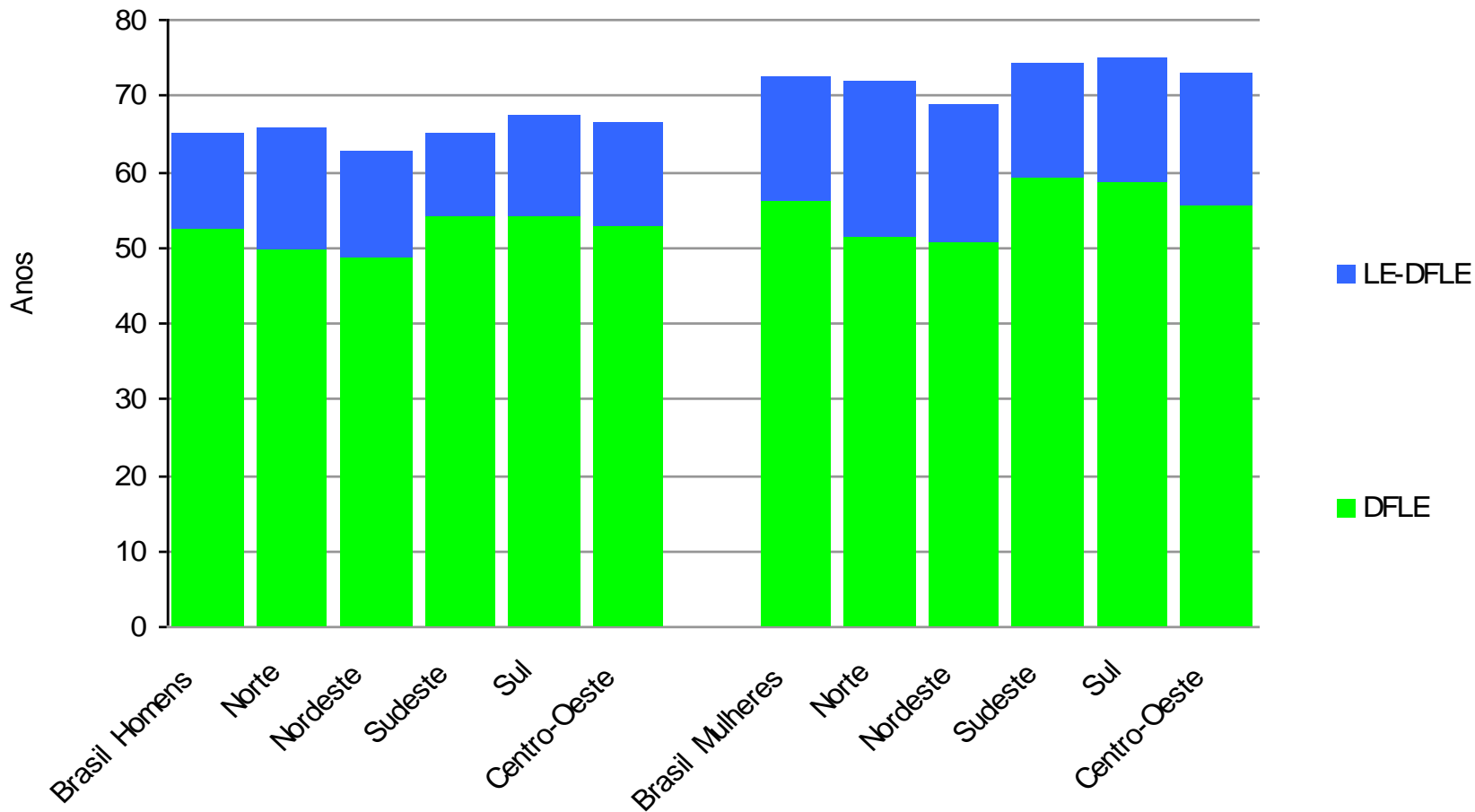
Fuente: IBGE, Censo Demográfico 2000

**Proporción de personas ocupadas por tipo de discapacidad y sexo.  
Mujeres Brasil 2010**



Fuente: IBGE, Censo Demográfico 2010

## Esperança de vida ao nascimento (LE) e esperança de vida livre de incapacidade (DFLE), segundo o sexo e as Grandes Regiões - Brasil - 2000







<p>2.15 - Qual é a espécie do curso mais elevado concluído?</p> <p>1 <input type="checkbox"/> Superior. Especifique: <input type="text"/></p> <p>2 <input type="checkbox"/> Não Superior      3 <input type="checkbox"/> Nenhum</p>	<p>2.16 - Usa óculos ou lentes de contato?</p> <p>1 <input type="checkbox"/> Sim → siga quesito 2.17      9 <input type="checkbox"/> Não respondeu/não sabe</p> <p>2 <input type="checkbox"/> Não → passe para o quesito 2.19</p>
---	---

2.17 - Com os óculos ou lentes de contato, tem dificuldade de enxergar e reconhecer uma pessoa do outro lado da rua (aproximadamente 7 metros)

1  Não consegue de modo algum      4  Não, nenhuma dificuldade

2  Sim, muita dificuldade      9  Não respondeu/não sabe

3  Sim, alguma dificuldade

2.18 - Com óculos ou lentes de contato, tem dificuldade de enxergar o que está impresso em um mapa, jornal ou livro?

1  Não consegue de modo algum      4  Não, nenhuma dificuldade

2  Sim, muita dificuldade      9  Não respondeu/não sabe

3  Sim, alguma dificuldade

**passe para o quesito 2.21**

2.19 - Tem dificuldade de enxergar e reconhecer uma pessoa do outro lado da rua (aproximadamente 7 metros)?

1  Não consegue de modo algum      4  Não, nenhuma dificuldade

2  Sim, muita dificuldade      9  Não respondeu/não sabe

3  Sim, alguma dificuldade

2.20 - Tem dificuldade de enxergar o que está impresso em um mapa, jornal ou livro?

1  Não consegue de modo algum      4  Não, nenhuma dificuldade

2  Sim, muita dificuldade      9  Não respondeu/não sabe

3  Sim, alguma dificuldade

# Objetivos

- El objetivo del análisis fue testar la consistencia de las preguntas propuestas y evaluar si su interpretación podría ser diferente para los diversos dominios, países o subpoblaciones.
- Las preguntas son únicas por dominio y muy generales. Será que con una batería de preguntas podría tenerse una mejor captación de la discapacidad?
- La prueba piloto incluyó preguntas extendidas en cada dominio básico para ver la captación de las cuestiones testadas.

# Variables para análisis

- Transformamos las respuestas a las preguntas básicas de categóricas en binarias. Para no perder la riqueza de las respuestas, usamos las definiciones de respuesta positiva: **D1**, **D2** y **D3** de modo que:
- **D1=1** si la respuesta fue *alguna dificultad, mucha dificultad o no puede hacerlo de ningún modo*, en caso contrario **D1=0**
- **D2=1** si la respuesta fue *mucha dificultad o no puede hacerlo de ningún modo*, en caso contrario **D2=0**
- **D3=1** si la respuesta fue *no puede hacerlo de ningún modo*, en caso contrario **D3=0**
- Por lo tanto, **D1** es la definición más amplia de discapacidad y **D3**, la más estricta.



# Variables para análisis (2)

- A partir de esas medidas, se define la prevalencia para diferentes grados de severidad:

**P1=1** si en por lo menos un dominio **D1=1**, si no, **P1=0**

**P2=1** si en por lo menos un dominio **D2=1**, si no, **P2=0**

**P3=1** si en por lo menos un dominio **D3=1**, si no, **P3=0**

**PM=1** si **D1=1** en más de un dominio, si no **PM=0** (Prevalencia de múltiples dominios)

- Se hace exactamente lo mismo para las preguntas extendidas:

**ED1 = 1** si por lo menos una pregunta extendida en un dominio tiene respuesta *alguna, mucha dificultad o no puede hacerlo de modo algún*. En caso contrario **ED1=0**

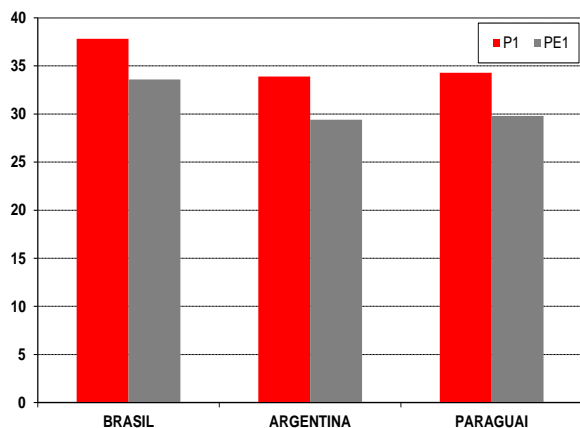
**ED2 = 1** si por lo menos una pregunta extendida en un dominio tiene respuesta *mucha dificultad o no puede hacerlo de modo algún*. En caso contrario **ED2=0**

**ED3 = 1** si por lo menos una pregunta extendida en un dominio tiene respuesta *no puede hacerlo de modo algún*. En caso contrario **ED3=0**

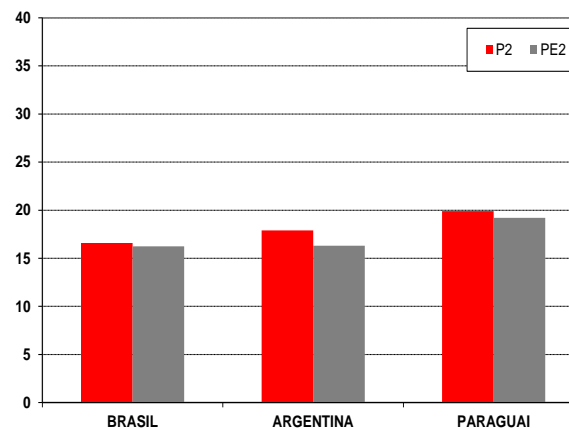
- Análogamente se definen las prevalencias a partir de las respuestas a las preguntas extendidas, **PE1, PE2, PE3 y PEM**.

# Índice de prevalencia de discapacidad: Argentina, Brasil, Paraguay

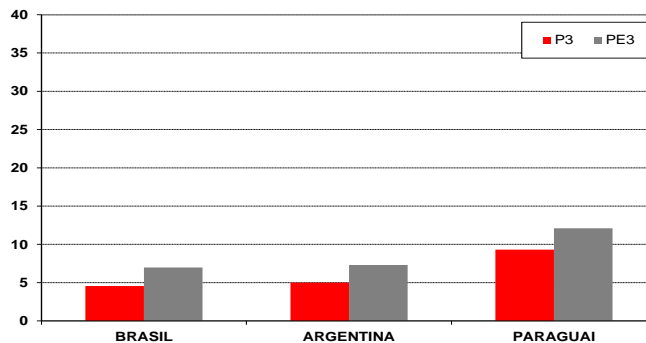
ÍNDICE DE PREVALÊNCIA  
BRASIL- ARGENTINA - PARAGUAI  
P1 X PE1



ÍNDICE DE PREVALÊNCIA  
BRASIL- ARGENTINA - PARAGUAI  
P2 X PE2



ÍNDICE DE PREVALÊNCIA  
BRASIL- ARGENTINA - PARAGUAI  
P3 X PE3



**MUCHAS GRACIAS!**

# La Convención sobre los Derechos de las Personas con Discapacidad (CDPD, 2006)

- “Las personas con discapacidad incluyen a aquellas que tengan deficiencias físicas, mentales, intelectuales o sensoriales a largo plazo que, al interactuar con diversas barreras, puedan impedir su participación plena y efectiva en la sociedad, en igualdad de condiciones con las demás.”

# Deficiência mental

## Conceitos utilizados nos Censos 2000 & 2010

### Censo 2000

- Deficiência mental permanente - o retardamento mental resultante de lesão ou síndrome irreversível, que se caracteriza por dificuldades ou limitações intelectuais associadas a duas ou mais áreas de habilidades adaptativas, tais como: comunicação, cuidado pessoal, autodeterminação, cuidados com saúde e segurança, aprendizagem, lazer, trabalho, etc.
- Não se considerou como deficiência mental perturbações ou doenças mentais como autismo, neurose, esquizofrenia e psicose.

### Censo 2010

- A deficiência mental é o retardo no desenvolvimento intelectual e é caracterizada pela dificuldade que a pessoa tem em se comunicar com outros, de cuidar de si mesma, de fazer atividades domésticas, de aprender, trabalhar, brincar etc. Em geral a deficiência mental se manifesta na infância ou até os 18 anos.