



OBJETIVOS DE DESARROLLO DEL MILENIO

INFORME 2010

*El progreso de América Latina y el Caribe hacia los Objetivos de
Desarrollo del Milenio – Desafíos para lograrlos con igualdad*



NACIONES UNIDAS

Antonio Prado

Secretario Ejecutivo Adjunto

Comisión Económica para América Latina y el Caribe

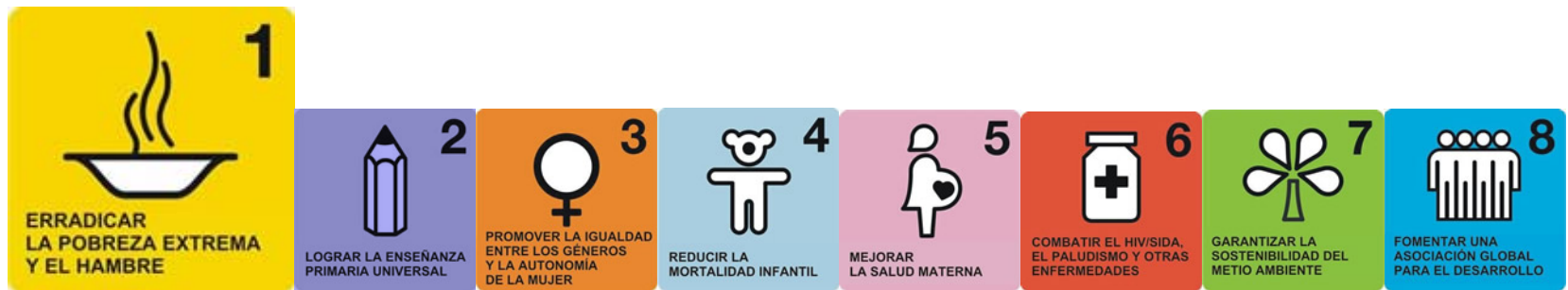
Naciones Unidas





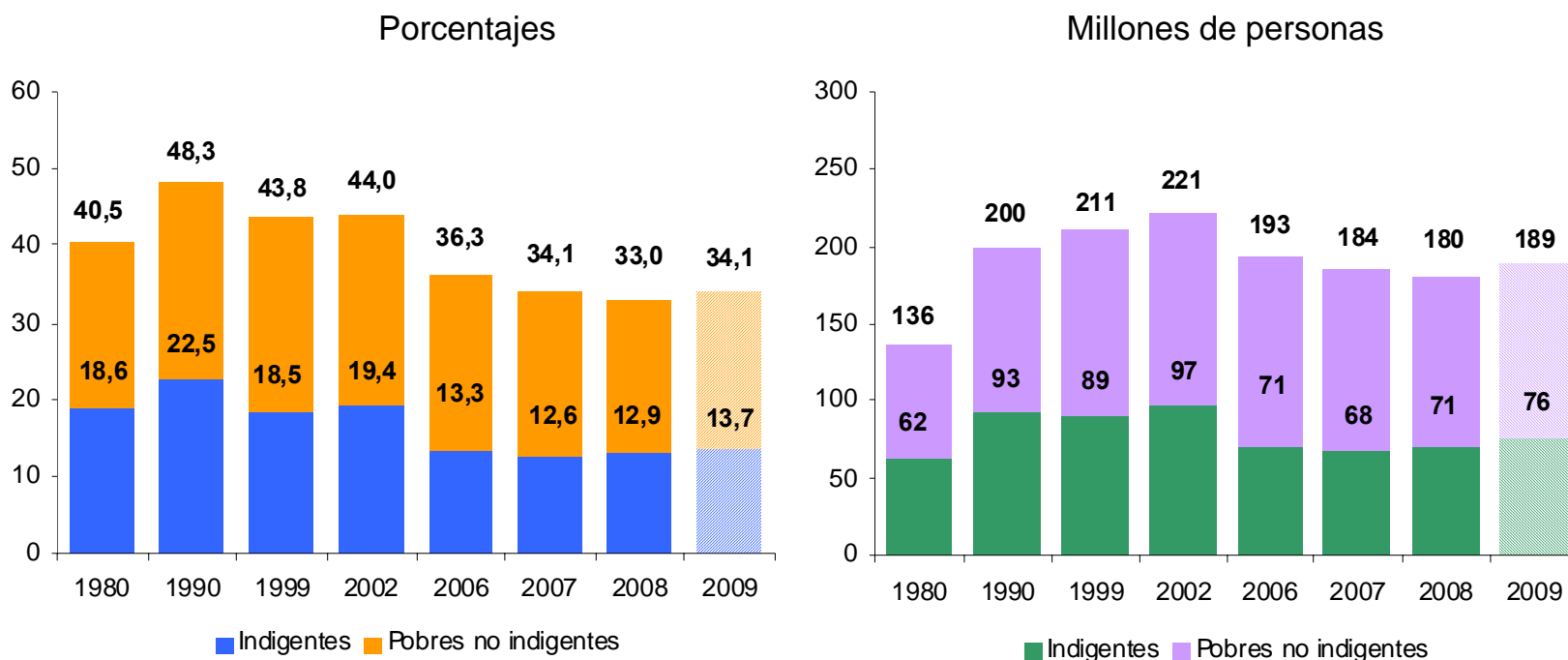
PROGRESOS EN LA REDUCCIÓN DE LA POBREZA

ODM 1 META 1A



El deterioro de 2009 en materia de pobreza no elimina los importantes logros de los últimos seis años, pero frena la tendencia a la baja

AMÉRICA LATINA Y EL CARIBE: EVOLUCIÓN DE LA POBREZA Y LA INDIGENCIA, 1980 – 2009^a
(En porcentajes y millones de personas)



Fuente: Comisión Económica para América Latina y el Caribe (CEPAL), sobre la base de tabulaciones especiales de las encuestas de hogares de los respectivos países,

^a Estimación correspondiente a 18 países de la región más Haití. Las cifras colocadas sobre las secciones superiores de las barras representan el porcentaje y número total de personas pobres (indigentes más pobres no indigentes),

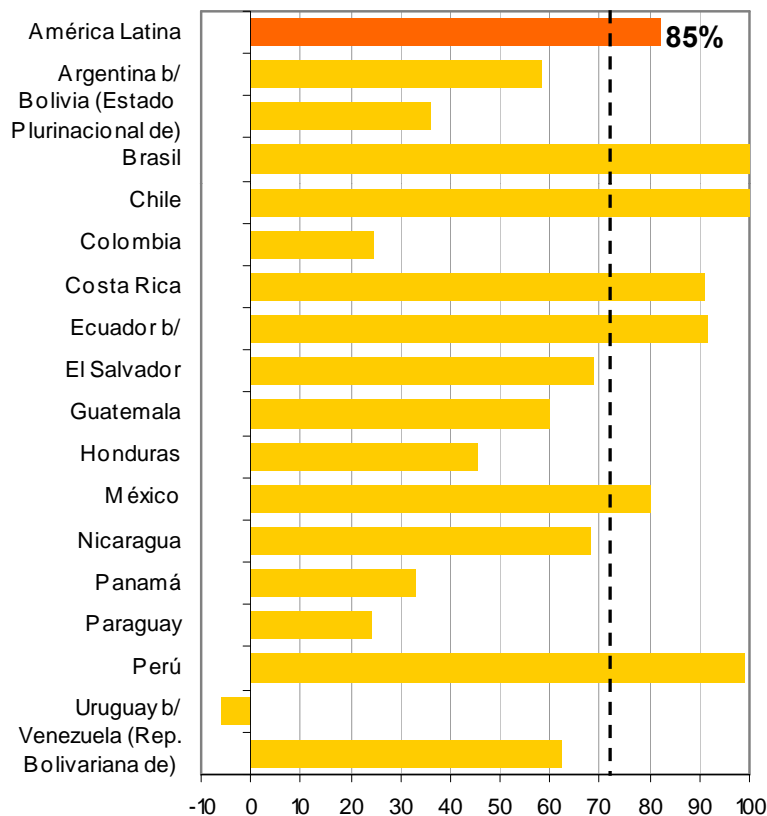
**ODM-1
M-1A**



Logros y perspectivas de cumplimiento de la primera meta del Milenio

AMÉRICA LATINA : AVANCE HACIA LA META DE REDUCIR A LA MITAD LA POBREZA EXTREMA, 1990-2008

(En porcentajes de avance hacia 2015)



- Transcurrido el 72% del tiempo (18 de 25 años) para el cumplimiento de la meta, el progreso regional fue del 85%,
- Si se mantiene el ritmo de progreso registrado entre 1990 y 2008, **América Latina cumpliría la meta de reducir a la mitad la pobreza extrema**
- La crisis ha puesto en riesgo esa posibilidad
- El progreso en la reducción de la pobreza total fue menor (63%) y es menos probable que la región alcance esta meta más exigente

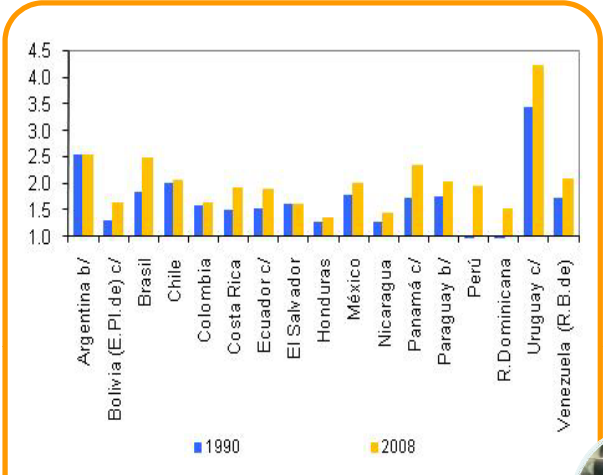
Fuente: Comisión Económica para América Latina y el Caribe (CEPAL), sobre la base de tabulaciones especiales de las encuestas de hogares de los respectivos países,

a/ El porcentaje de avance se calcula dividiendo la reducción (o aumento) de la indigencia en puntos porcentuales observada en el periodo por la mitad de la tasa de indigencia de 1990, Las líneas punteadas representan el porcentaje de avance esperado hasta 2008 (72%), Las cifras reflejan una proyección al 2008 para aquellos países cuya encuesta más reciente es anterior a dicho año,
b/ Áreas urbanas.

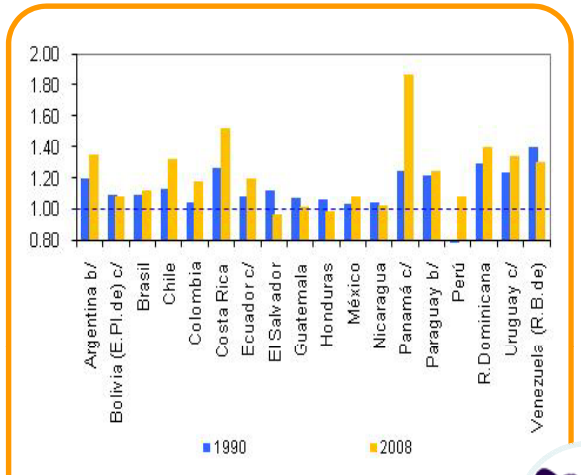
ODM-1
M-1A



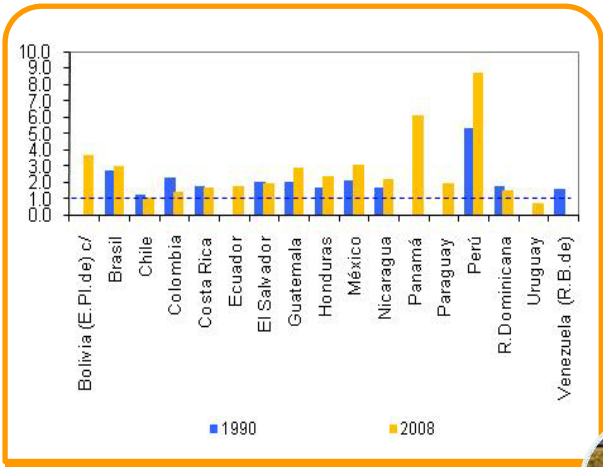
Los niños, las mujeres, la población indígena y afrodescendiente, y la población rural siguen siendo más vulnerables a la pobreza



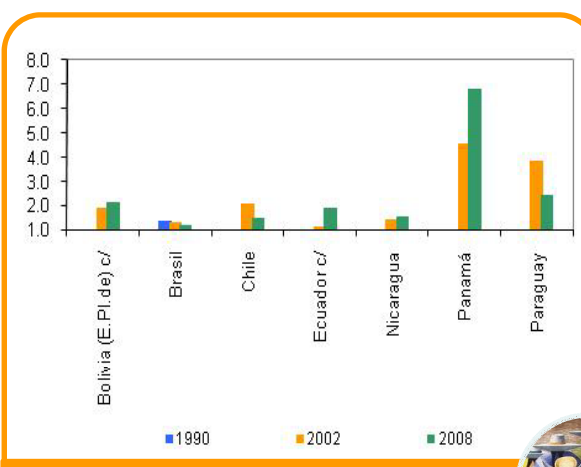
Niños entre 0 y 14 años /
Personas de 14 años y más



Mujeres / Hombres (entre
20 y 59 años)



Área rural / Área urbana



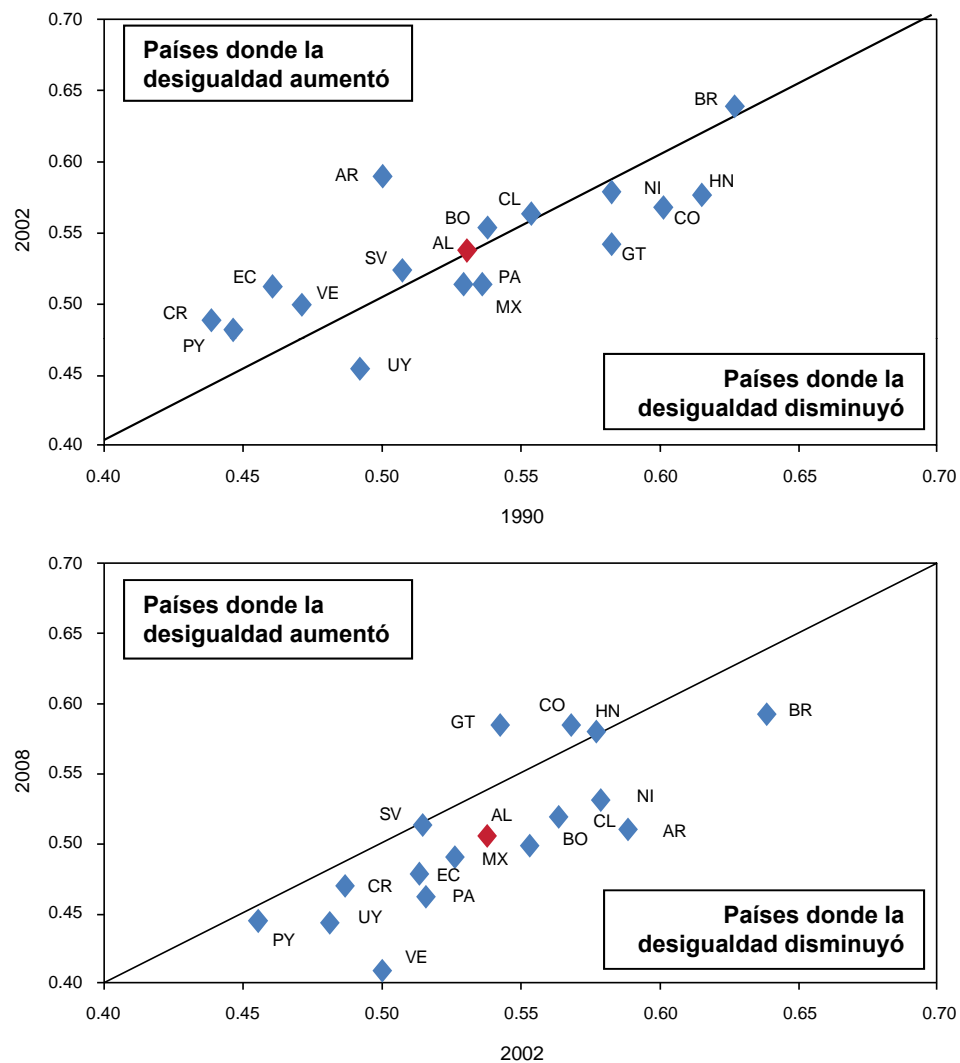
Pertenencia a grupo étnico /
Resto de la población d/





La disminución de la pobreza en la región fue impulsada en parte por las mejoras distributivas del periodo 2002-2008

AMÉRICA LATINA (18 PAÍSES): ÍNDICE DE GINI, ALREDEDOR DE 1990, 2002 Y 2008 ^a

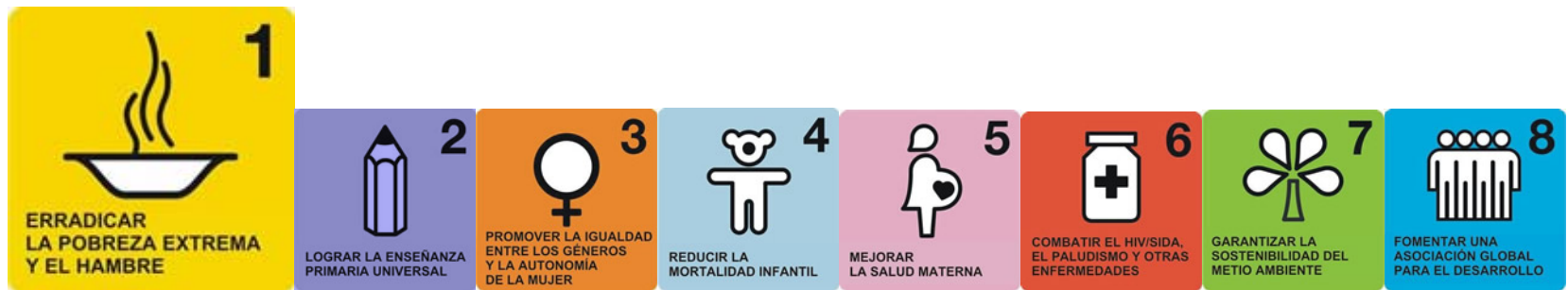


Fuente: Comisión Económica para América Latina y el Caribe (CEPAL), sobre la base de tabulaciones especiales de las encuestas de hogares de los respectivos países,
a/ Área urbana,



PROGRESOS EN LA REDUCCIÓN DEL HAMBRE

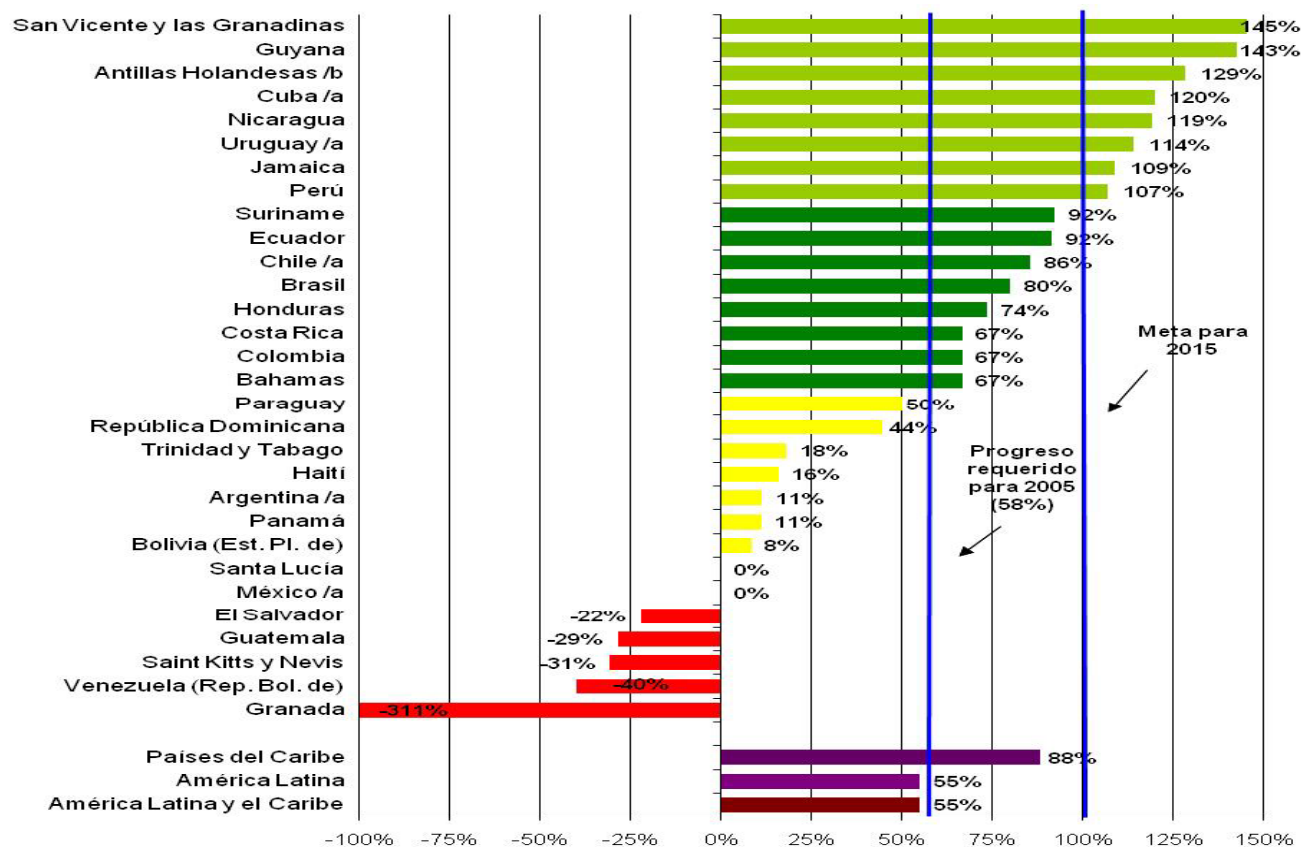
ODM 1 META 1C



La región produce un 40% más de alimentos que los requerimientos de su población, pero en el periodo 2004-2006 existían 45 millones de personas sin acceso suficiente a ellos

AMÉRICA LATINA Y EL CARIBE (30 PAÍSES): PROGRESO EN LA REDUCCIÓN DE LA SUBNUTRICIÓN, ENTRE 1990-1992 Y 2004-2006

(En porcentajes de avance hacia la meta)

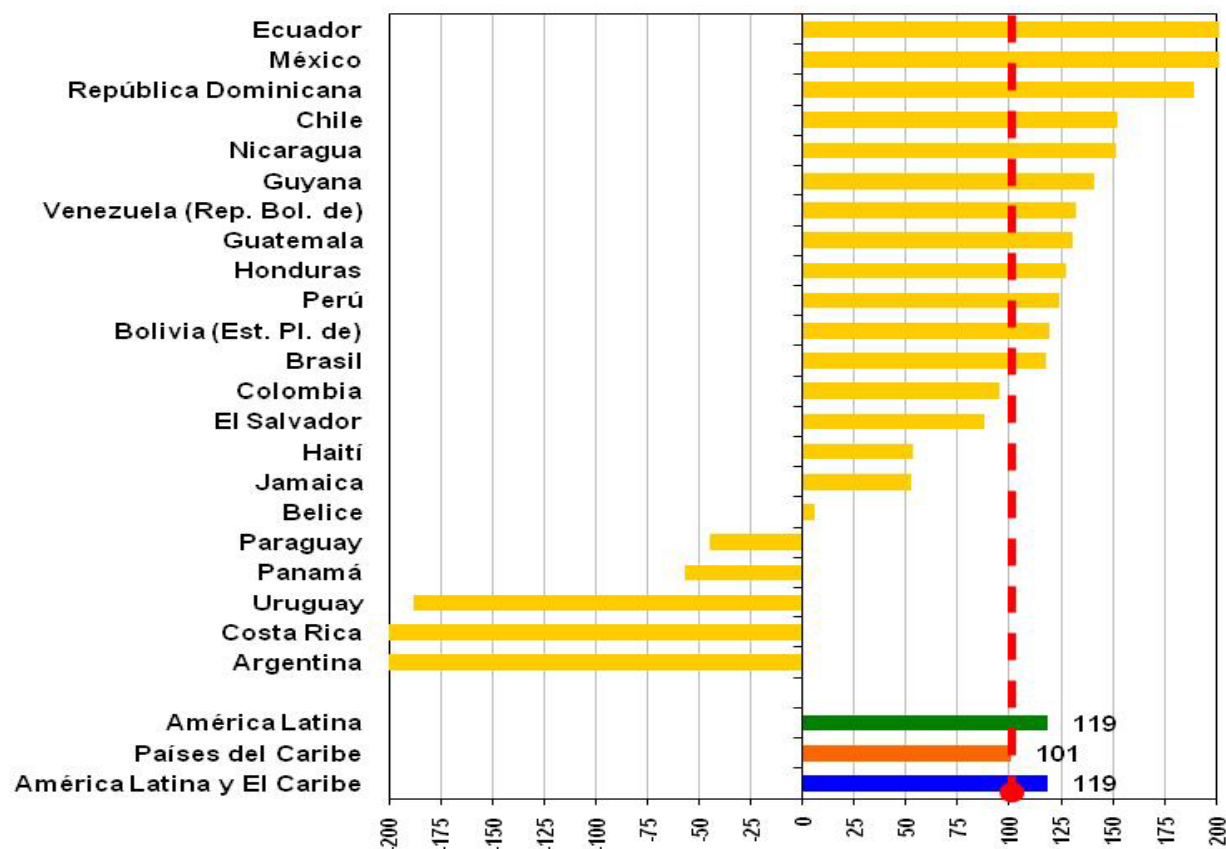


Fuente: Comisión Económica para América Latina y el Caribe (CEPAL), sobre la base de FAO, El estado de la inseguridad alimentaria en el mundo 2009, 2008, 2006, 2004b, información descargada el 23/11/2009 de <http://www.fao.org/economic/ess/food-security-statistics/en/>, a/ Información de Panorama Social de América Latina, 2008, b/ Estimado con datos a 2001-2003, c/ Estimado con datos a 1995-1997,

Por su parte, la región en su conjunto ha progresado a un ritmo compatible con la meta de reducir a la mitad la desnutrición global

AMÉRICA LATINA Y EL CARIBE (22 PAÍSES): PROGRESO EN LA REDUCCIÓN DE LA DESNUTRICIÓN GLOBAL EN NIÑOS MENORES DE 5 AÑOS DE EDAD ^a

(En ritmos de avance hacia la meta)



Fuente: Comisión Económica para América Latina y el Caribe (CEPAL), sobre la base de Global database on Child growth and Malnutrition <http://www.who.int/nutgrowthdb/database/en/> descargado en abril de 2009, Stat compiler DHS <http://www.statcompiler.com>, e informes oficiales de cada país de Encuesta de Condiciones de Vida, Encuestas de Demografía y Salud, informes MICS de UNICEF, a/ Si el porcentaje de avance supera al 100% indica que el progreso en la reducción de la desnutrición ha sido más rápido que el requerido para alcanzar la meta en el período observado, si es inferior al 100% la reducción en la desnutrición ha sido inferior al requerido para alcanzar la meta,

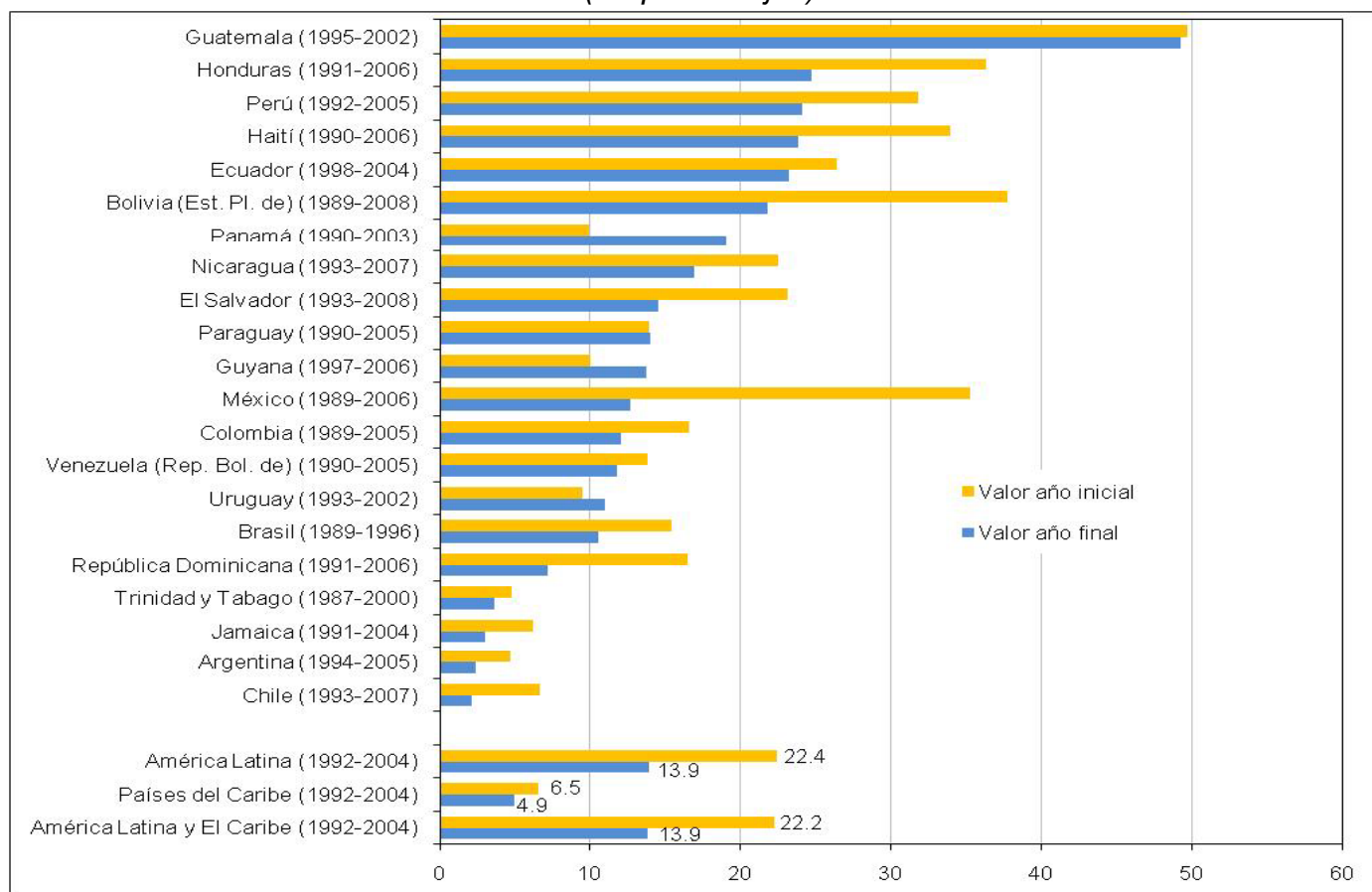
**ODM-1
M-1C**



La desnutrición crónica es otra característica que muestra una alta prevalencia en la región y grandes disparidades intra-nacionales

AMÉRICA LATINA Y EL CARIBE (25 PAÍSES): DESNUTRICIÓN CRÓNICA EN NIÑOS MENORES DE 5 AÑOS DE EDAD, AÑOS INICIAL Y FINAL DISPONIBLES ^a

(En porcentajes)



Fuente: Comisión Económica para América Latina y el Caribe (CEPAL) sobre la base de Global database on Child growth and Malnutrition <http://www.who.int/nutgrowthdb/database/en/> descargado en abril de 2009, Stat compiler DHS <http://www.statcompiler.com>, e informes oficiales de cada país de Encuesta de Condiciones de Vida, Encuestas de Demografía y Salud, informes MICS de UNICEF, a/ Se refiere a las cifras de desnutrición crónica disponibles más cercanas a 1990 y más recientes respectivamente, según norma antigua (NCHS),

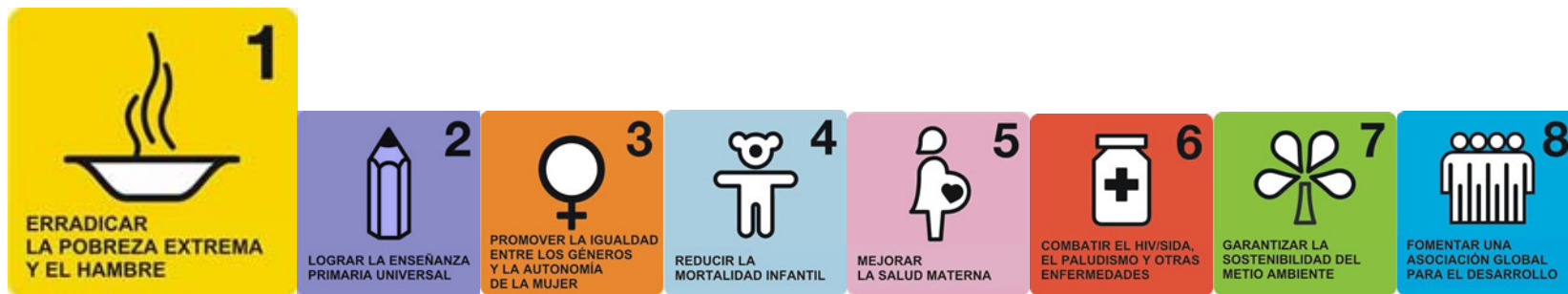
**ODM-1
M-1C**





PROGRESOS EN LA GENERACIÓN DE EMPLEO PRODUCTIVO Y TRABAJO DECENTE

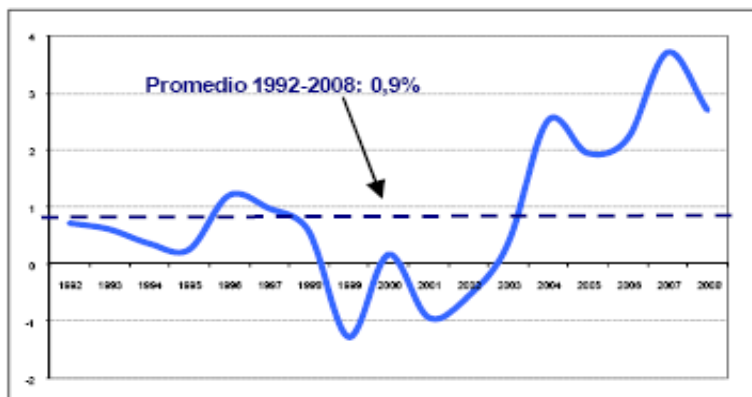
ODM 1 META 1B



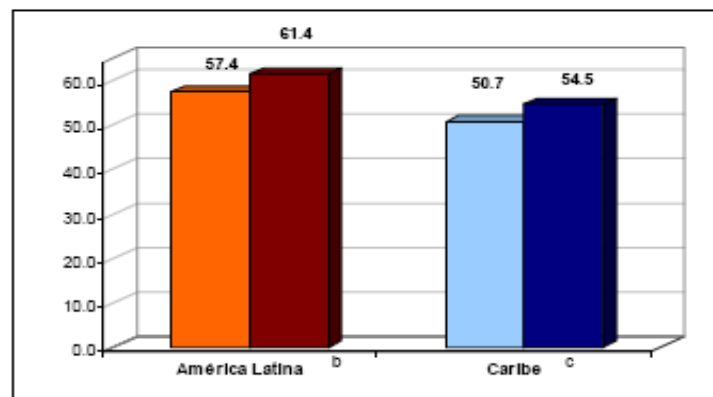
Entre 1990 y 2008, la tendencia regional en tres de los cuatro indicadores para la meta de empleo ha sido favorable

AMÉRICA LATINA Y EL CARIBE: TENDENCIAS DE LOS INDICADORES PARA EL MONITOREO DE LA META DE EMPLEO, 1990/1992-2008

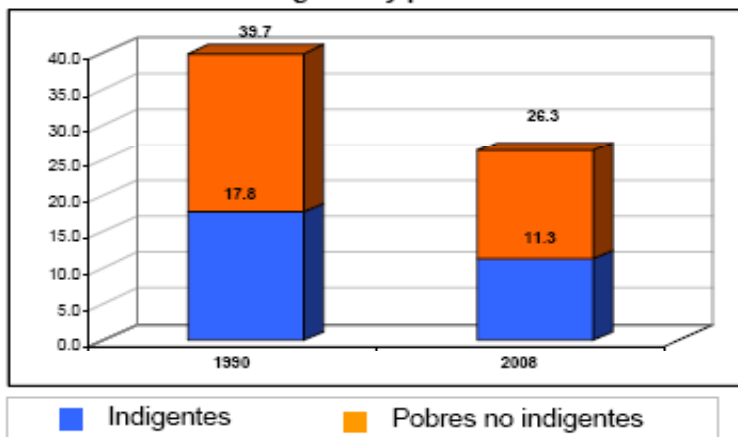
Tasa de crecimiento del PIB por persona empleada a/



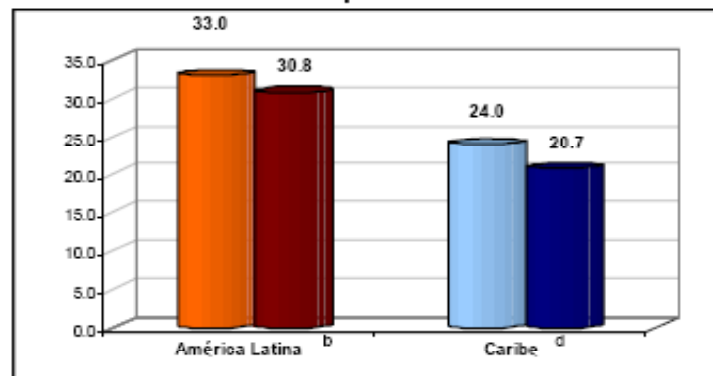
Relación empleo-población b/



Proporción de la población ocupada que vive en situación de indigencia y pobreza c/



Porcentaje de ocupados que trabajan por cuenta propia o en una empresa familiar d/



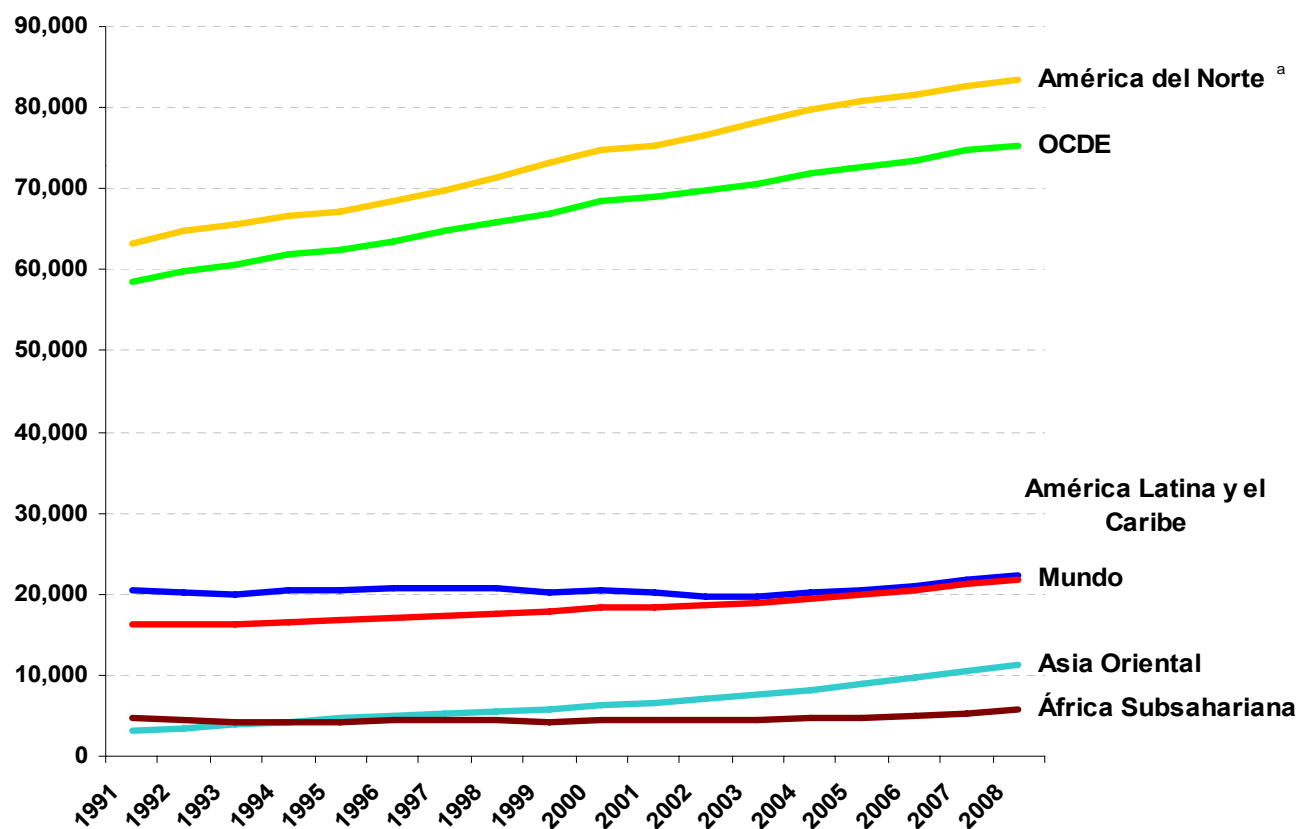
Fuente: Comisión Económica para América Latina y el Caribe (CEPAL), sobre la base de tabulaciones especiales de las encuestas de hogares de los respectivos países, y Naciones Unidas, base de datos de los Indicadores de los Objetivos de Desarrollo del Milenio [en línea], a/ 26 países, promedio simple, b/ 18 países, promedio ponderado, c/ 13 países, promedio simple, d/ 13 países, promedio simple,



Pero la productividad laboral ha tenido un crecimiento muy bajo y volátil y la brecha entre la región y los países desarrollados sigue aumentando

AMÉRICA LATINA Y EL CARIBE: PRODUCTO INTERNO BRUTO (PIB) POR PERSONA EMPLEADA DE 15 AÑOS Y MÁS EN COMPARACIÓN CON OTRAS REGIONES DEL MUNDO, 1991-2008

(En dólares PPA de 2005)



Fuente: Comisión Económica para América Latina y el Caribe (CEPAL), sobre la base de OIT, Key Indicators of the Labour Market (KILM) y series del PIB del Banco Mundial,

^a Incluye al Canadá y los Estados Unidos,

ODM-1
M-1B



La situación de jóvenes y mujeres en el empleo es más desfavorable

Incremento de la participación laboral de mujeres

- América Latina: de 40,7% (1990) a 52,5% (2008),
- Caribe: leve aumento entre 1998 (53,6%) y 2005 (53,8%)
- Brecha de género sigue elevada en los sectores más pobres

Leve aumento de participación laboral de jóvenes

- Disminución en grupo de edad 15-19 años, aumento en grupo 20-29 años

Mayores tasas de desempleo

Inserción en sectores de baja productividad, precariedad y desprotección social

Bajas remuneraciones

- Jóvenes : creciente desajuste entre calificaciones y remuneraciones
- Mujeres: discriminación, segregación ocupacional
- Los salarios de las mujeres como proporción de los de los hombres pasaron del 77,8% (1990) al 79,1% (2008)



Los avances y retrocesos en la meta 1B están estrechamente relacionados con el desempeño macroeconómico y falta mayor enfoque de derechos

Como prueba de ello, la crisis global produjo en 2009 un fuerte impacto en la economía y en los mercados laborales de la región

PIB -1,9%, PIB per cápita -2,9%

Desempleo pasó del 7,4% al 8,3%

Empeoraron los indicadores oficiales, aunque no se eliminaron los avances de los años previos

- Tasa de crecimiento del PIB por persona ocupada: -1,1%, Sólo en Argentina y Panamá el crecimiento del PIB fue superior al aumento del empleo;
- Tasa de ocupación cayó un 1%;
- Trabajadores por cuenta propia y familiares no remunerados aumentaron su participación en el empleo en un 0,8%,

Hay espacio y necesidad para intervención en el mercado laboral

Instrumentos internacionales (OIT, Naciones Unidas, instituciones subregionales) para enfoque de derechos

Diálogo social como mecanismo clave para acordar e implementar políticas

Pacto Mundial para el Empleo

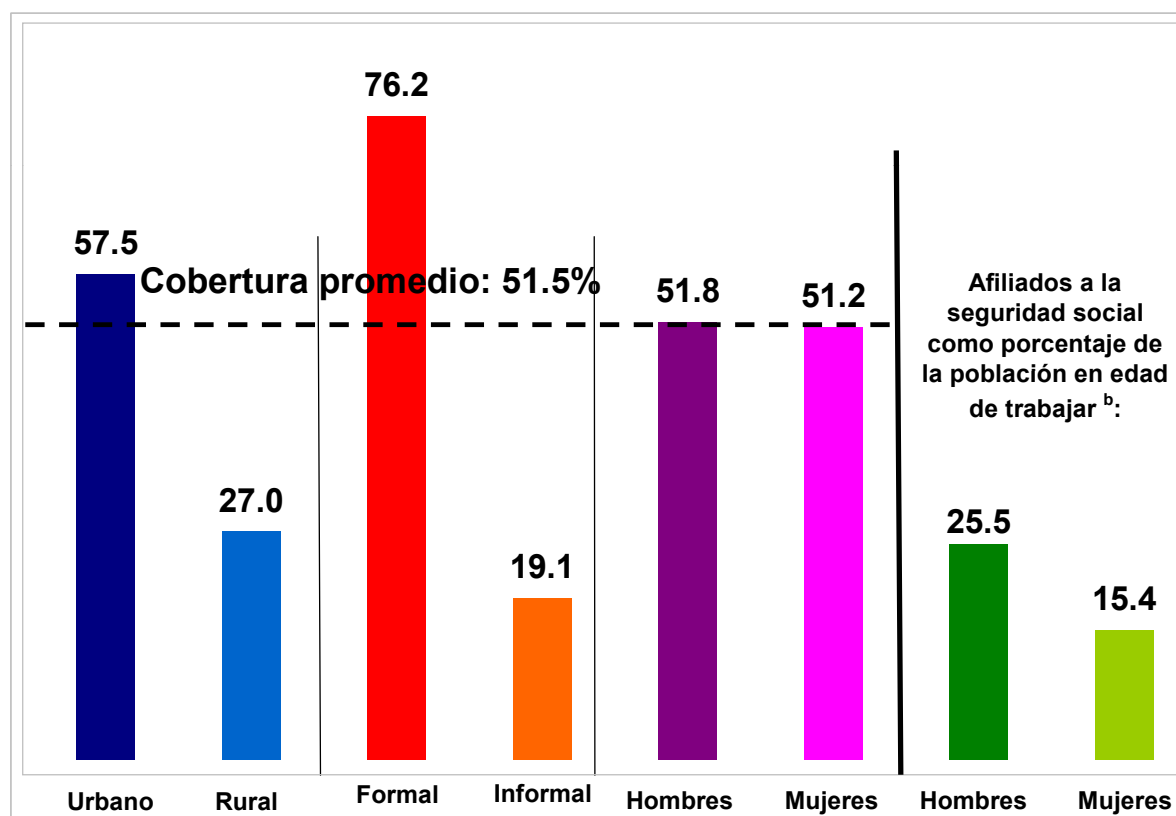
ODM-1
M-1B



Estar socialmente protegidos es un derecho fundamental de los trabajadores que debería ser considerado explícitamente en el marco de los ODM

AMÉRICA LATINA (18 PAÍSES): OCUPADOS AFILIADOS A LA SEGURIDAD SOCIAL, ALREDEDOR DE 2008 ^a

(En porcentajes de la población en edad de trabajar)



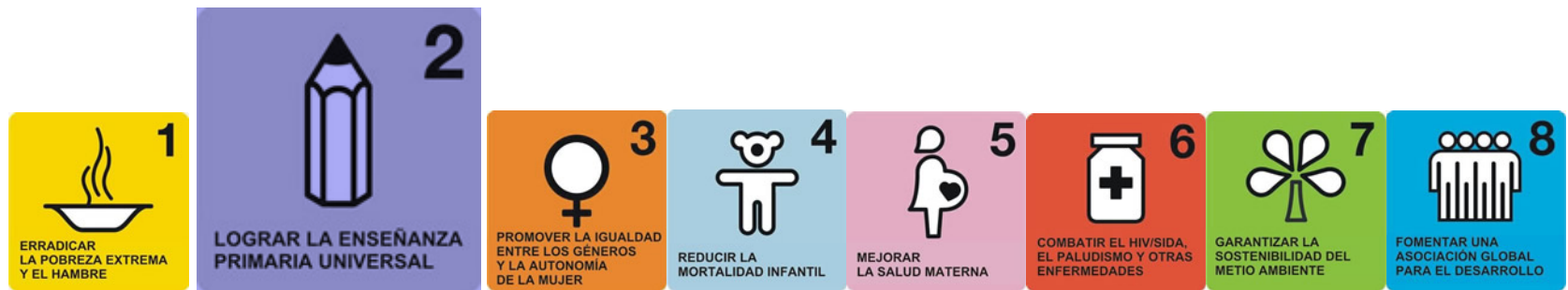
Fuente: Comisión Económica para América Latina y el Caribe (CEPAL), sobre la base de encuestas de hogares de los respectivos países, a Trabajadores ocupados de 15 años y más que declararon ingresos laborales, Promedio ponderado, b Datos alrededor de 2006,





PROGRESOS EN EDUCACIÓN

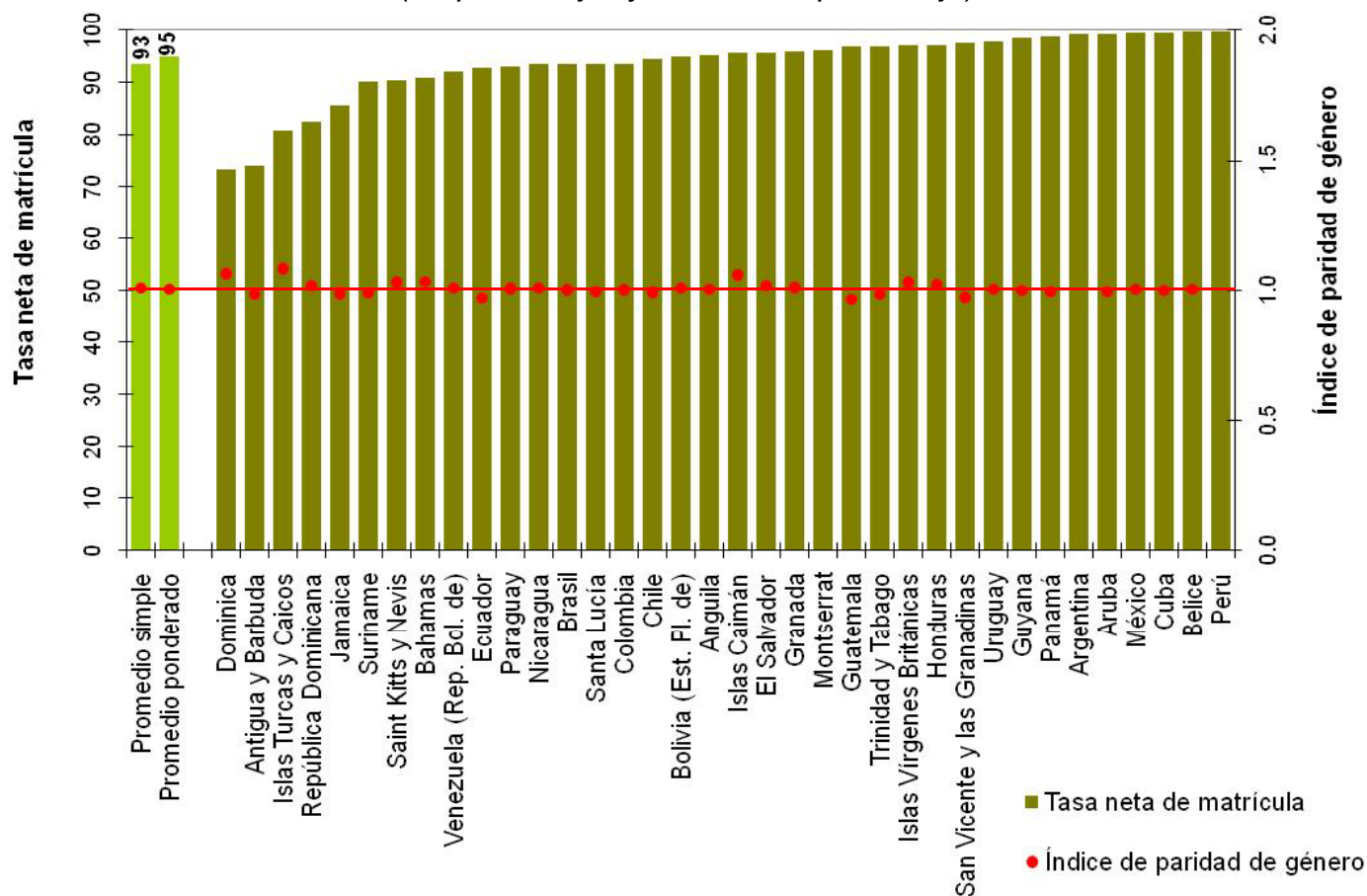
ODM 2 META 2A



La región está en una muy buena posición en cuanto al acceso a la enseñanza primaria, pero persisten dificultades en la universalización

AMÉRICA LATINA Y EL CARIBE (36 PAÍSES Y TERRITORIOS): TASA NETA DE MATRÍCULA EN EDUCACIÓN PRIMARIA E ÍNDICE DE PARIDAD ENTRE LOS SEXOS, 2007-2008^{a, b}

(En porcentajes y razones de porcentaje)



Fuente: Comisión Económica para América Latina y el Caribe (CEPAL), sobre la base de datos del Instituto de Estadística de la UNESCO (UIS) [en línea],

a/ Tasa neta de matrícula ajustada,

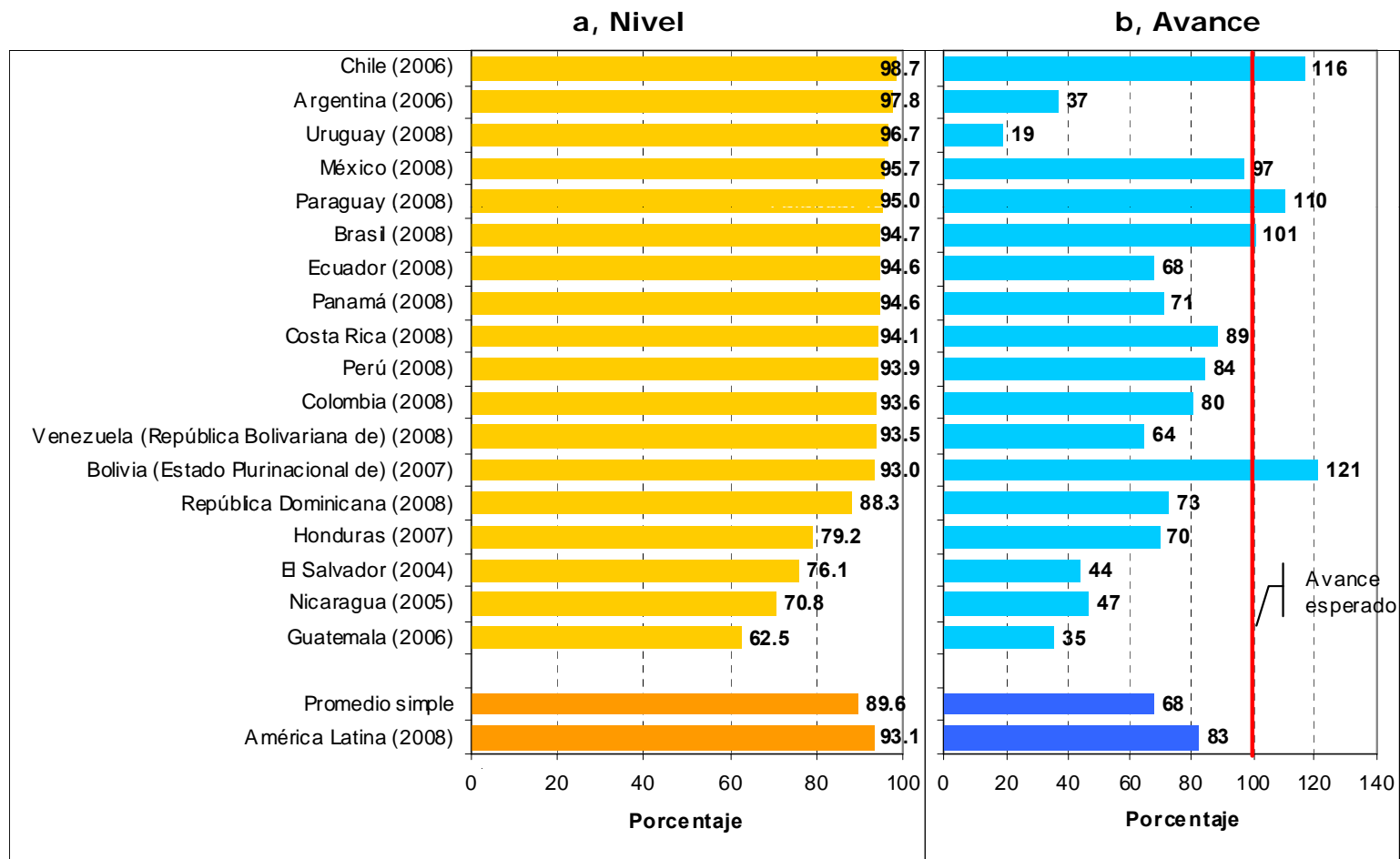
b/ Los datos de Antillas Neerlandesas corresponden a 2003, los de Argentina e Islas Turcas y Caicos a 2005, y los de Anguila y Paraguay a 2006,

ODM-2
M-2A



Además, el acceso a la educación primaria no asegura una adecuada progresión o la conclusión de este ciclo educativo

AMÉRICA LATINA (18 PAÍSES): JÓVENES DE 15 A 19 AÑOS DE EDAD QUE CULMINARON LA EDUCACIÓN PRIMARIA, ALREDEDOR DE 2008 Y AVANCE DESDE 1992
(En porcentajes)



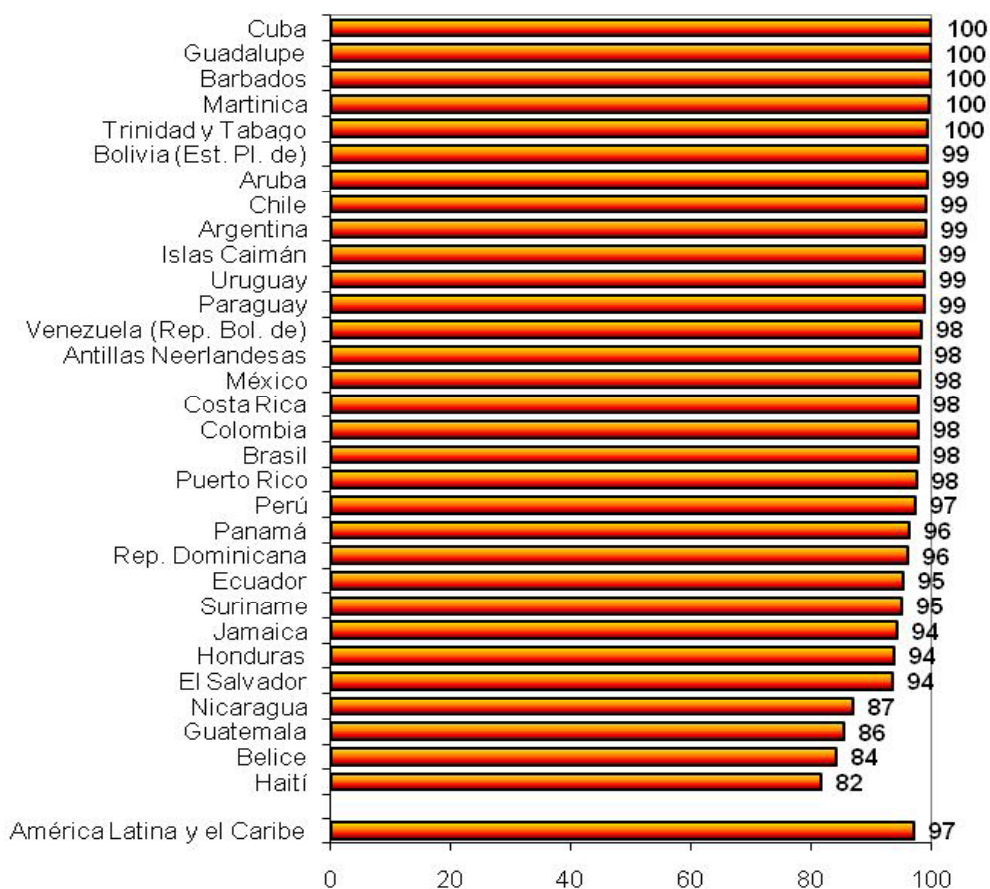
Fuente: Comisión Económica para América Latina y el Caribe (CEPAL), sobre la base de tabulaciones especiales de las encuestas de hogares de los respectivos países,



Por su parte, el analfabetismo juvenil en la región es un problema bastante acotado, y es posible que se logre su erradicación en 2015

AMÉRICA LATINA Y EL CARIBE (31 PAÍSES Y TERRITORIOS): TASA DE ALFABETISMO DE LOS JÓVENES DE 15 A 24 AÑOS DE EDAD, ALREDEDOR DE 2007 ^a

(En porcentajes)



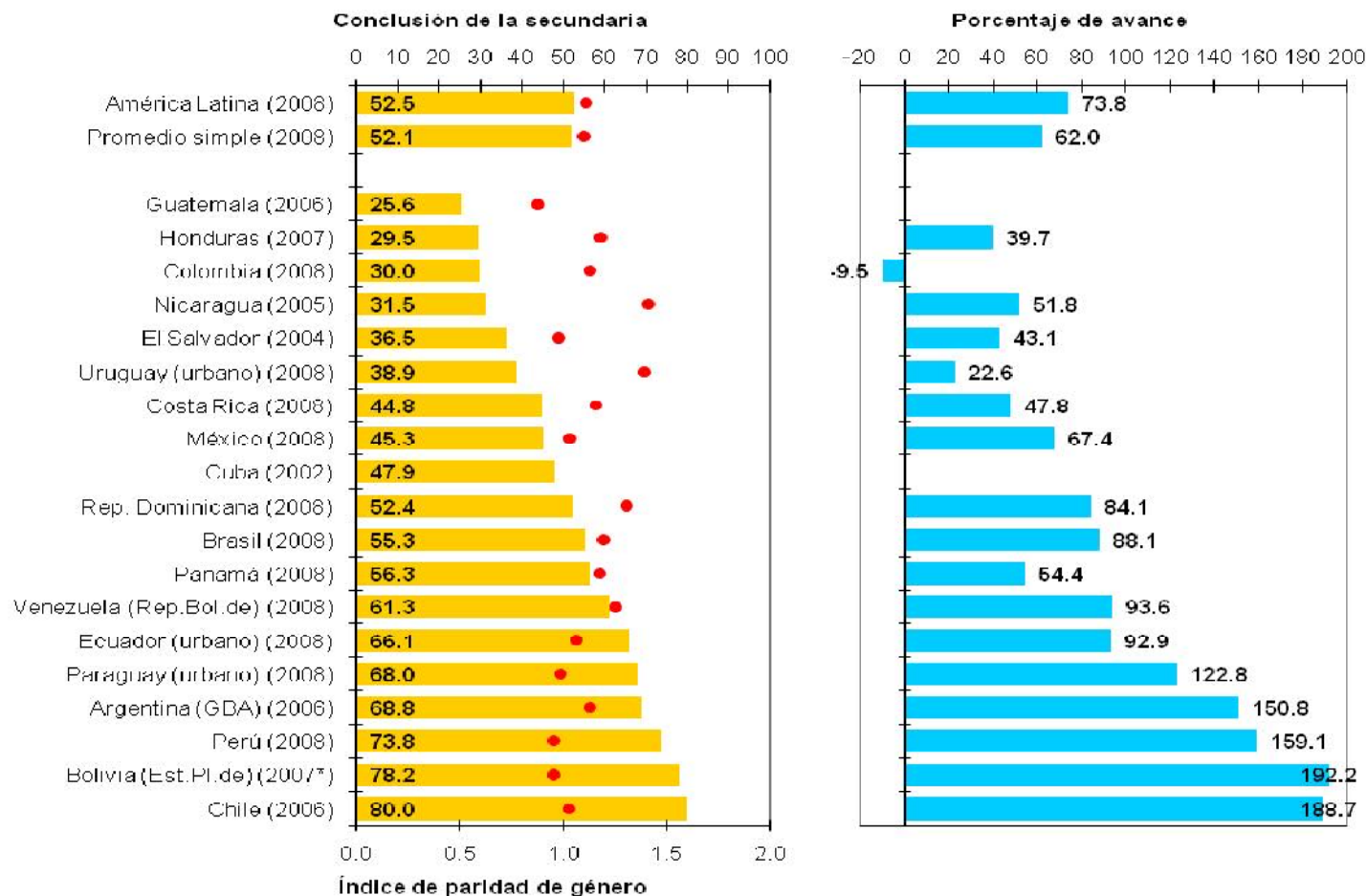
Fuente: Comisión Económica para América Latina y el Caribe (CEPAL), sobre la base de datos del Instituto de Estadística de la UNESCO (UIS) [en línea],

a/ Los datos de Nicaragua corresponden a 2005,



Educación secundaria: una meta más exigente pero necesaria

AMÉRICA LATINA (19 PAÍSES): JÓVENES DE 20 A 24 AÑOS QUE CULMINARON LA EDUCACIÓN SECUNDARIA E ÍNDICE DE PARIDAD DE GÉNERO, ALREDEDOR DE 2008 Y AVANCES RESPECTO DE 1990^a
(En porcentajes)



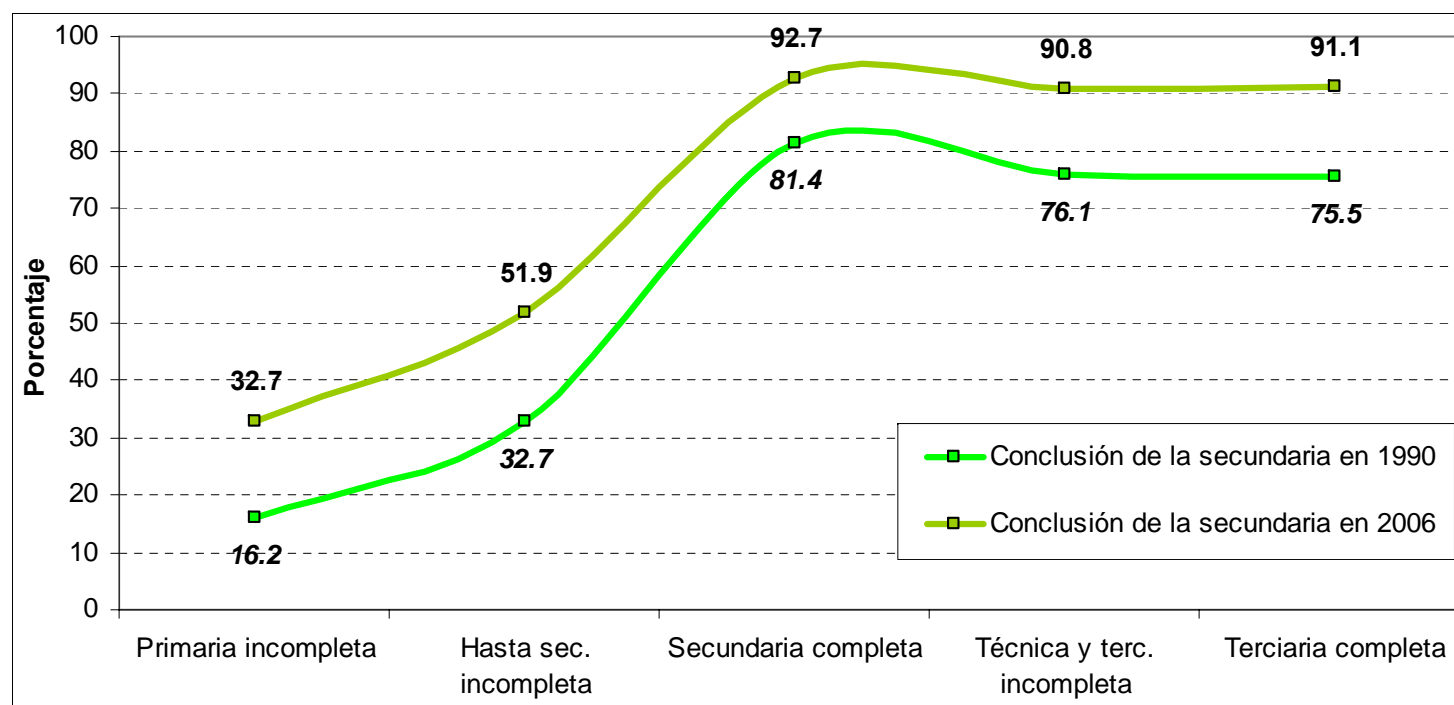
Fuente: Comisión Económica para América Latina y el Caribe (CEPAL), sobre la base de tabulaciones especiales de las encuestas de hogares de los países,

a/ Avances respecto del año disponible cercano a 1990,



No obstante la ampliación de la cobertura de la educación secundaria, persisten las desigualdades de logro entre distintos estratos sociales

AMÉRICA LATINA (18 PAÍSES): JÓVENES DE 25 A 29 AÑOS QUE COMPLETARON DIVERSOS NIVELES DEL SISTEMA EDUCATIVO, SEGÚN CLIMA EDUCATIVO DEL HOGAR, ALREDEDOR DE 1990 Y 2006 ^a
(En porcentajes)



Fuente: Comisión Económica para América Latina y el Caribe (CEPAL), sobre la base de tabulaciones especiales de las encuestas de hogares de los países,

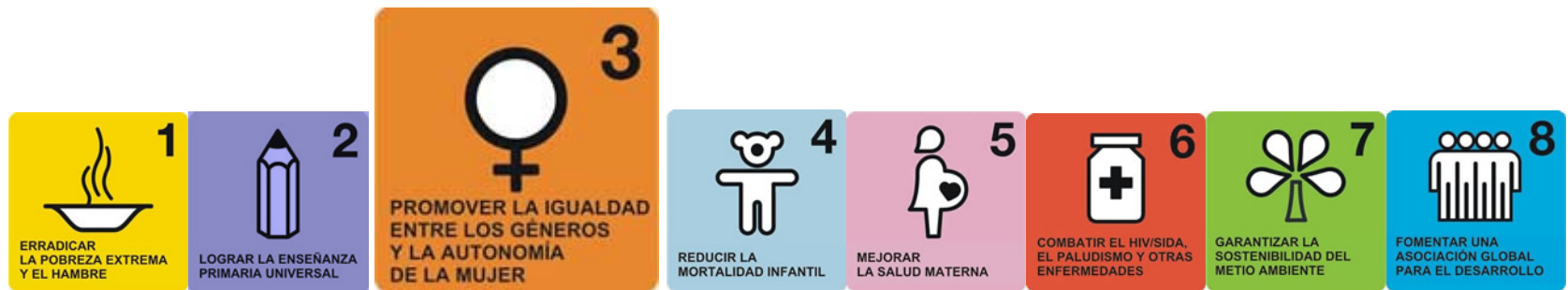
a/ Promedio de años de estudio del padre y de la madre,





PROGRESOS EN IGUALDAD DE GÉNERO: PARTICIPACIÓN, AUTONOMÍA Y EMPODERAMIENTO DE LAS MUJERES

ODM 3 META 3A



Las autonomías

Tres pilares de la igualdad de género y de una ciudadanía paritaria



Autonomía económica

- La capacidad para generar ingresos propios y controlar activos y recursos



Autonomía física

- El control sobre su cuerpo
- Guarda estrecha relación con el cumplimiento de la nueva meta sobre salud sexual y reproductiva:
 - Mortalidad materna
 - Violencia psicológica, física y sexual
 - Demanda insatisfecha en planificación familiar
 - Fecundidad adolescente
 - Creciente incidencia de VIH/SIDA entre las mujeres



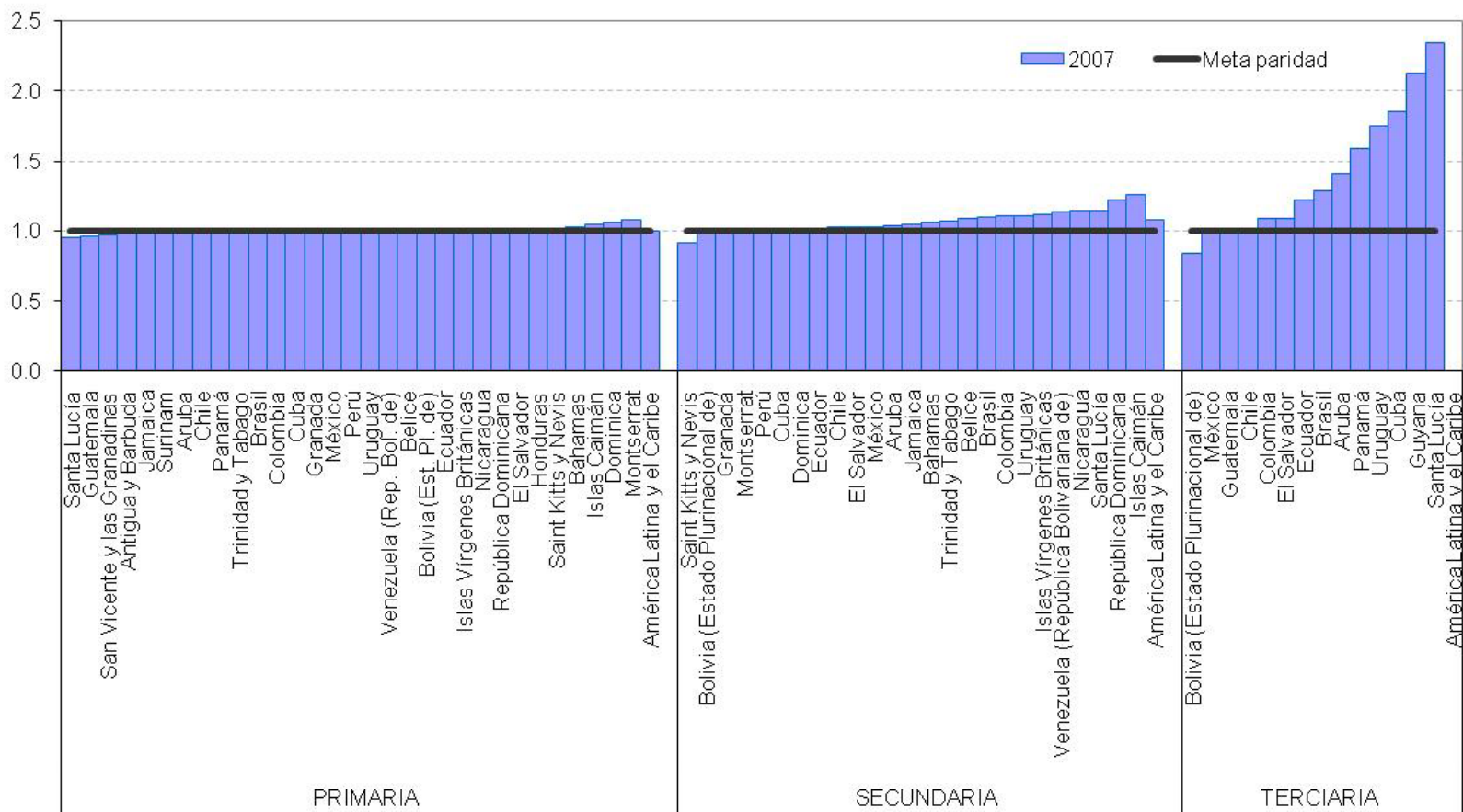
Participación en la toma de decisiones

- Plena participación en las decisiones que afectan a sus vidas y a su colectividad



El índice de paridad revela que el problema de la equidad de género no está en la educación

AMÉRICA LATINA (18 PAÍSES): RELACIÓN DE TASAS NETAS DE MATRÍCULA EN CADA NIVEL DE ENSEÑANZA, SEGÚN SEXO, 2007
(En razones de porcentajes)

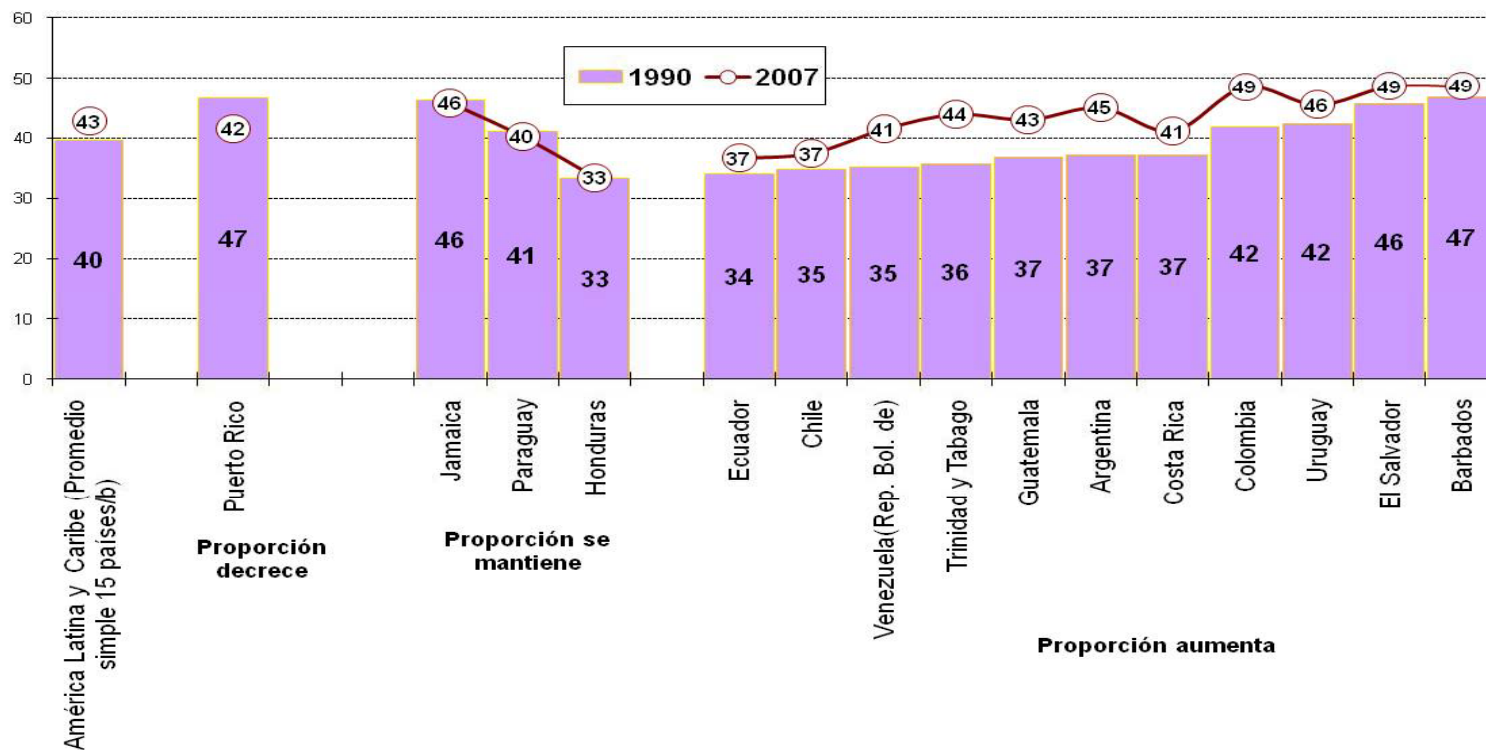


Fuente: Comisión Económica para América Latina y el Caribe (CEPAL), sobre la base de UNESCO-IEU: Instituto de Estadísticas de la Organización de las Naciones Unidas para la Educación, la Ciencia y la Cultura,



En la mayoría de los países ha continuado la tendencia, aunque lenta, a la incorporación de las mujeres en empleos no agrícolas

AMÉRICA LATINA Y EL CARIBE (15 PAÍSES): PROPORCIÓN DE MUJERES ENTRE LOS EMPLEADOS REMUNERADOS EN EL SECTOR NO AGRÍCOLA, 1990 Y 2007
(En porcentajes)

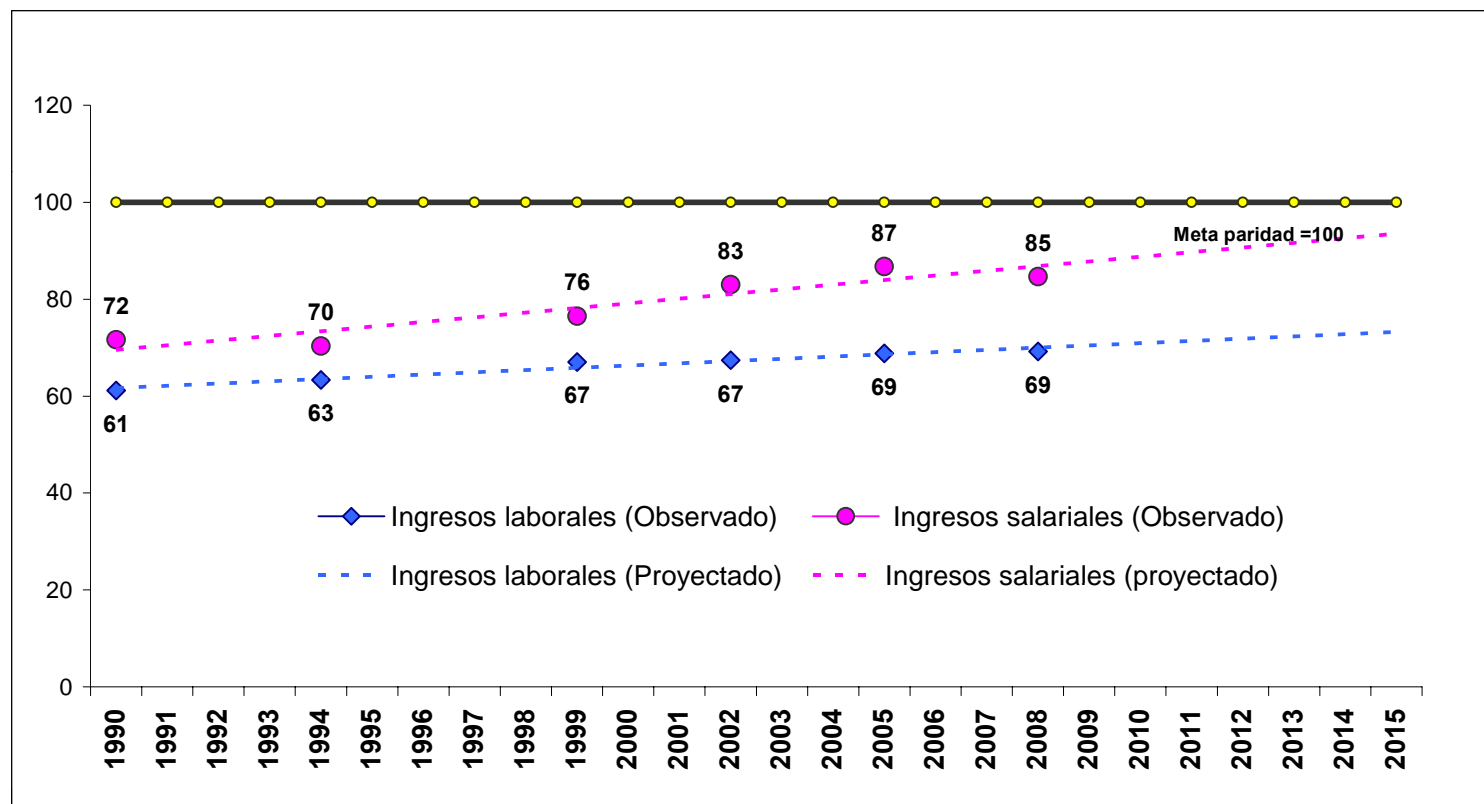


Fuente: Comisión Económica para América Latina y el Caribe (CEPAL), sobre la base de Naciones Unidas, base de datos de los Indicadores de los Objetivos de Desarrollo del Milenio [en línea],



Pero las brechas de ingresos laborales y salariales aún muestran un escenario desfavorable a las mujeres

AMÉRICA LATINA (11 PAÍSES): INGRESO MEDIO LABORAL Y SALARIAL DE LAS MUJERES, COMPARADO CON EL DE LOS HOMBRES, ZONAS URBANAS ^a
(En porcentajes)

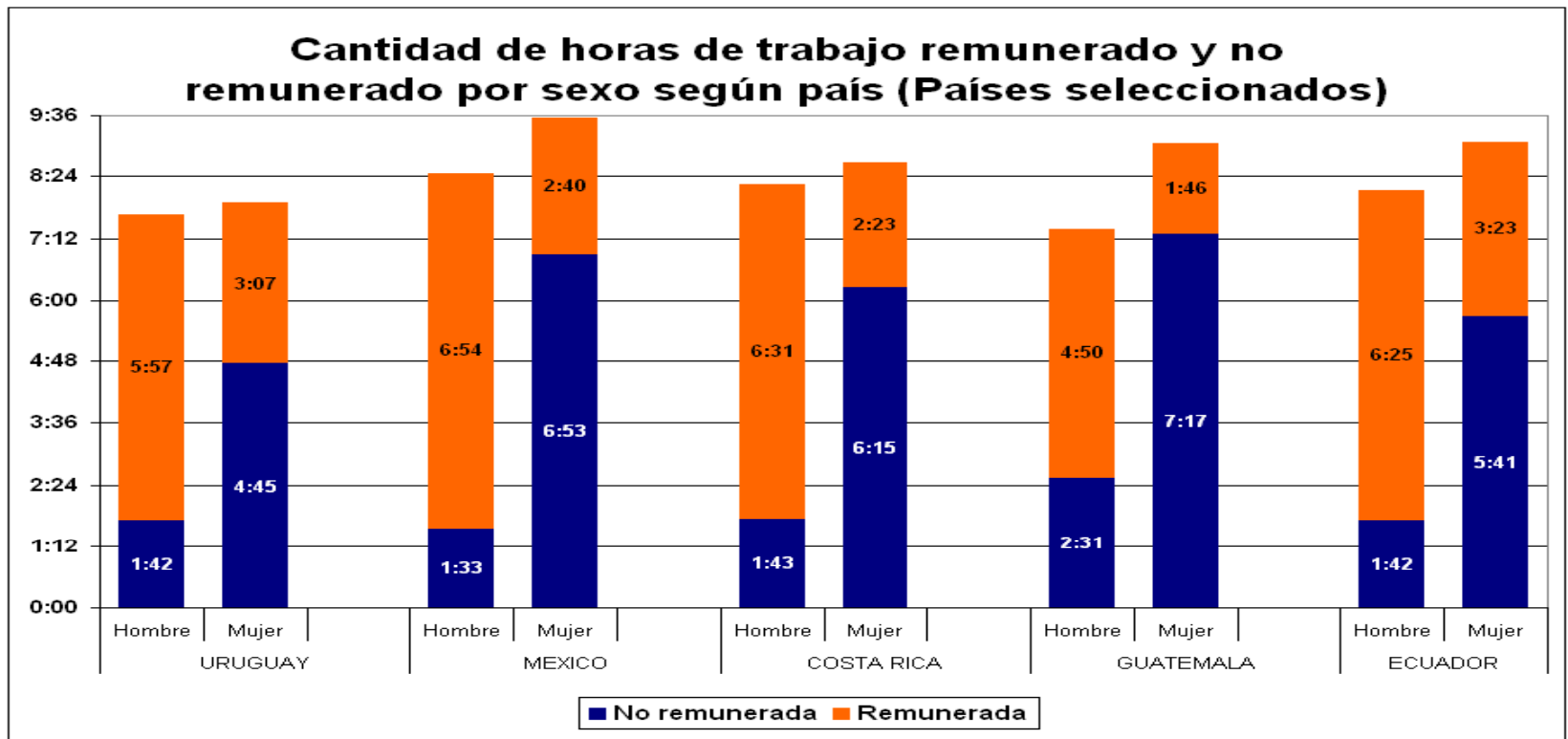


Fuente: Comisión Económica para América Latina y el Caribe (CEPAL), Panorama Social 2009, cuadro 23,1, sobre la base de tabulaciones especiales de encuestas de hogares de los respectivos países,
a/ Argentina, Estado Plurinacional de Bolivia, Brasil, Chile, Costa Rica, Ecuador, Honduras, México, Panamá, Paraguay, Uruguay,



Los indicadores oficiales tampoco captan la carga de trabajo en tareas no remuneradas

Trabajo total

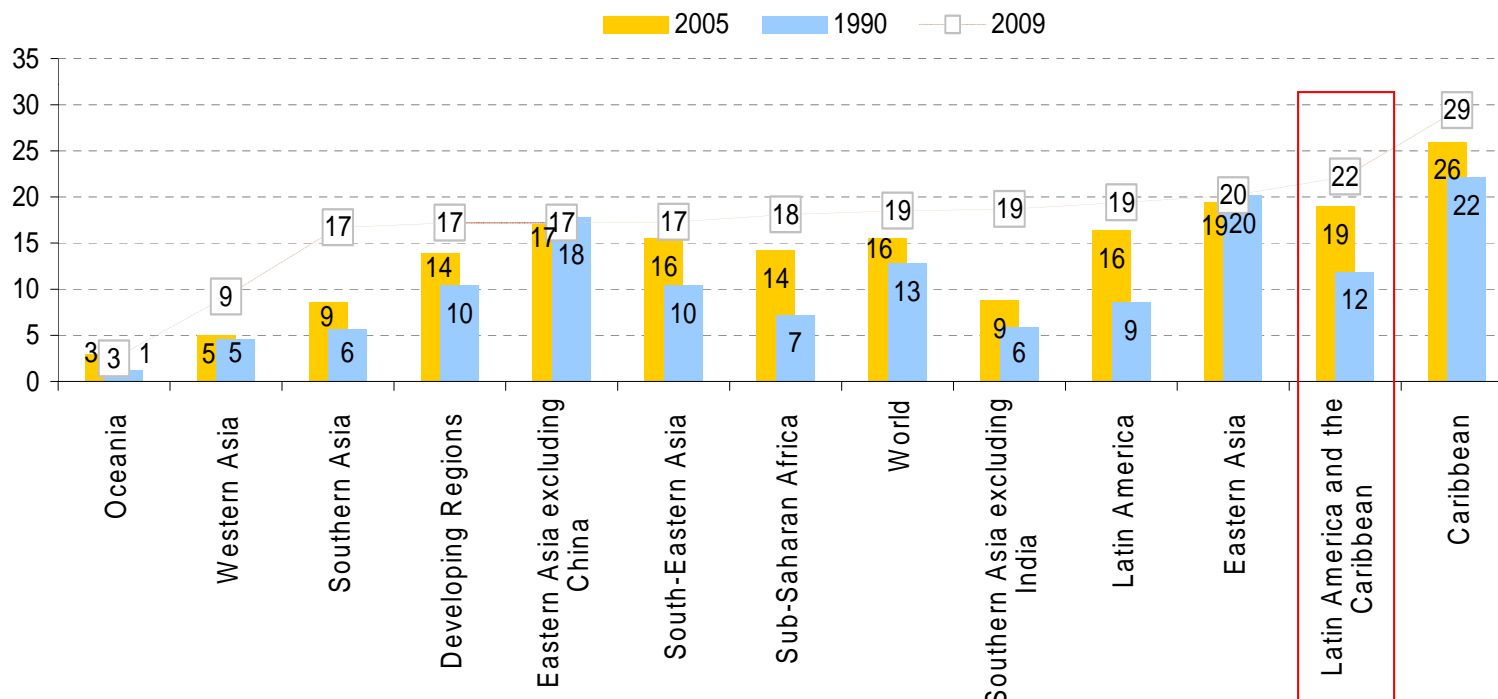


El uso del tiempo que no se ve, no se mide y no se valoriza



La proporción de mujeres en los parlamentos de América Latina y el Caribe es elevada en comparación con las demás regiones en desarrollo y aumentó del 12% al 22% entre 1990 y 2009

AMÉRICA LATINA Y EL CARIBE: PROPORCIÓN DE ESCAÑOS OCUPADOS POR MUJERES EN LOS PARLAMENTOS NACIONALES, COMPARACIÓN CON EL MUNDO Y REGIONES, AÑOS 1990, 2005 Y 2009
(En porcentajes)

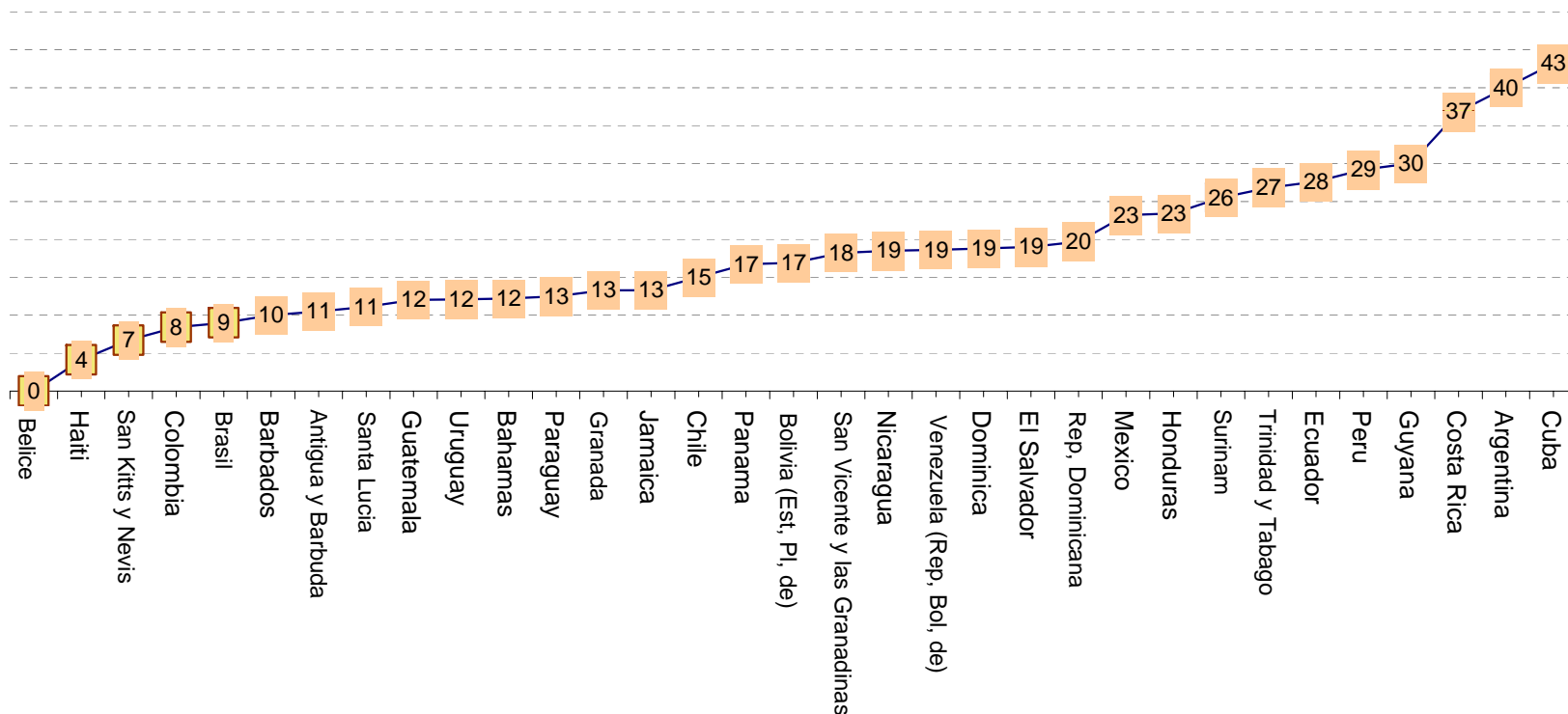


Fuente: Comisión Económica para América Latina y el Caribe (CEPAL), sobre la base de Naciones Unidas, base de datos de los Indicadores de los Objetivos de Desarrollo del Milenio [en línea],



Mujeres en los parlamentos

AMÉRICA LATINA Y EL CARIBE: PROPORCIÓN DE ESCAÑOS OCUPADOS POR MUJERES EN LOS PARLAMENTOS NACIONALES, AÑO 2009
(En porcentajes)



Fuente: Comisión Económica para América Latina y el Caribe (CEPAL), sobre la base de Naciones Unidas (2009), Millennium Indicators Database, sitio internet de la División de Estadística, <http://millenniumindicators.un.org>; Última actualización: 14 de Julio de 2009, en base a información proporcionada por Unión Interparlamentaria, Sitio Internet: <http://www.ipu.org/wmn-e/world.htm>

ODM-3
M-3A





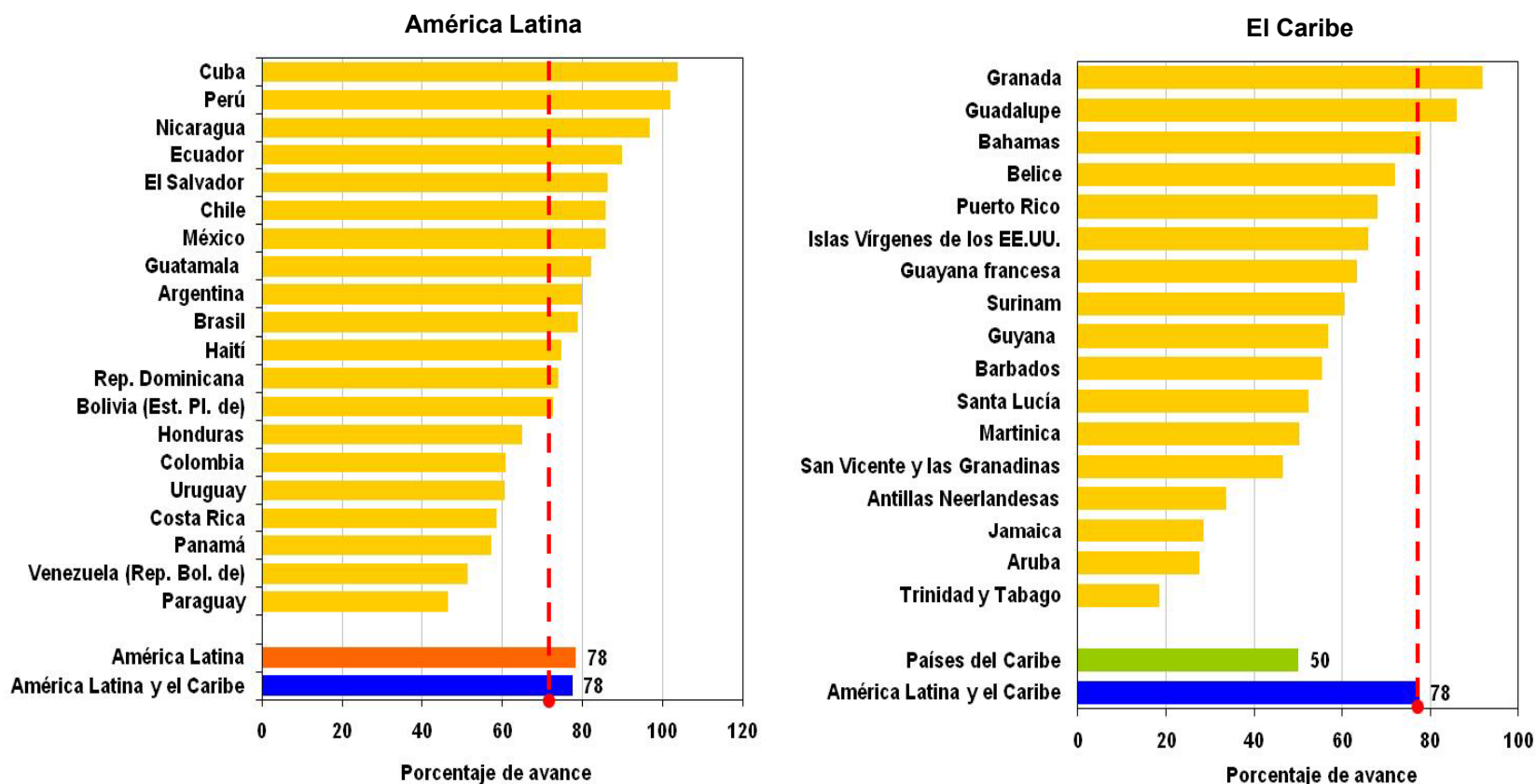
PROGRESOS EN EL CUMPLIMIENTO DEL DERECHO A LA SALUD

ODM 4, 5 Y 6

<p>1 ERRADICAR LA POBREZA EXTREMA Y EL HAMBRE</p>	<p>2 LOGRAR LA ENSEÑANZA PRIMARIA UNIVERSAL</p>	<p>3 PROMOVER LA IGUALDAD ENTRE LOS GÉNEROS Y LA AUTONOMÍA DE LA MUJER</p>	<p>4 REDUCIR LA MORTALIDAD INFANTIL</p>	<p>5 MEJORAR LA SALUD MATERNA</p>	<p>6 COMBATIR EL HIV/SIDA, EL PALUDISMO Y OTRAS ENFERMEDADES</p>	<p>7 GARANTIZAR LA SOSTENIBILIDAD DEL MEDIO AMBIENTE</p>	<p>8 FOMENTAR UNA ASOCIACIÓN GLOBAL PARA EL DESARROLLO</p>
--	--	---	--	--	---	---	---

La mortalidad infantil en la región se redujo un 52,3% entre 1990 y 2009, pero su ritmo de disminución se ha desacelerado en los últimos años

AMÉRICA LATINA (20 PAÍSES) Y EL CARIBE (17 PAÍSES Y TERRITORIOS): PROGRESO EN LA REDUCCIÓN DE LA TASA DE MORTALIDAD INFANTIL (En porcentaje de avance hacia la meta al año 2015)



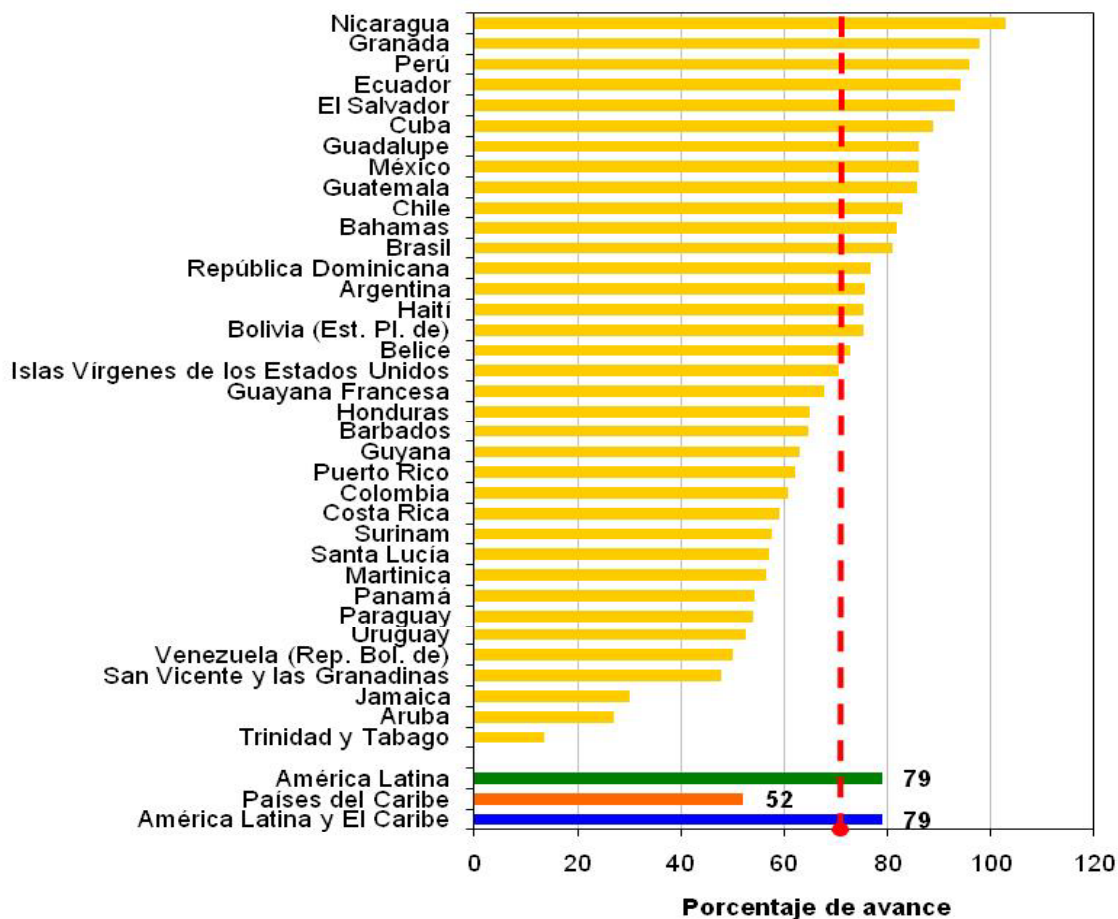
Fuente: Comisión Económica para América Latina y el Caribe (CEPAL), sobre la base de estimaciones de la mortalidad infantil realizadas por el Centro Latinoamericano de Demografía (CELADE) / División de Población de CEPAL y datos del Population Division of the Department of Economic and Social Affairs of the United Nations Secretariat, World Population Prospects: The 2008 Revision (en línea),

ODM-4
M-4A



En promedio, la región se encamina hacia la meta de reducir en dos terceras partes la mortalidad en la niñez, pero numerosos países no podrán alcanzarla

AMÉRICA LATINA (36 PAÍSES): TASAS DE MORTALIDAD EN LA NIÑEZ, 1990 Y 2009
(En porcentajes)

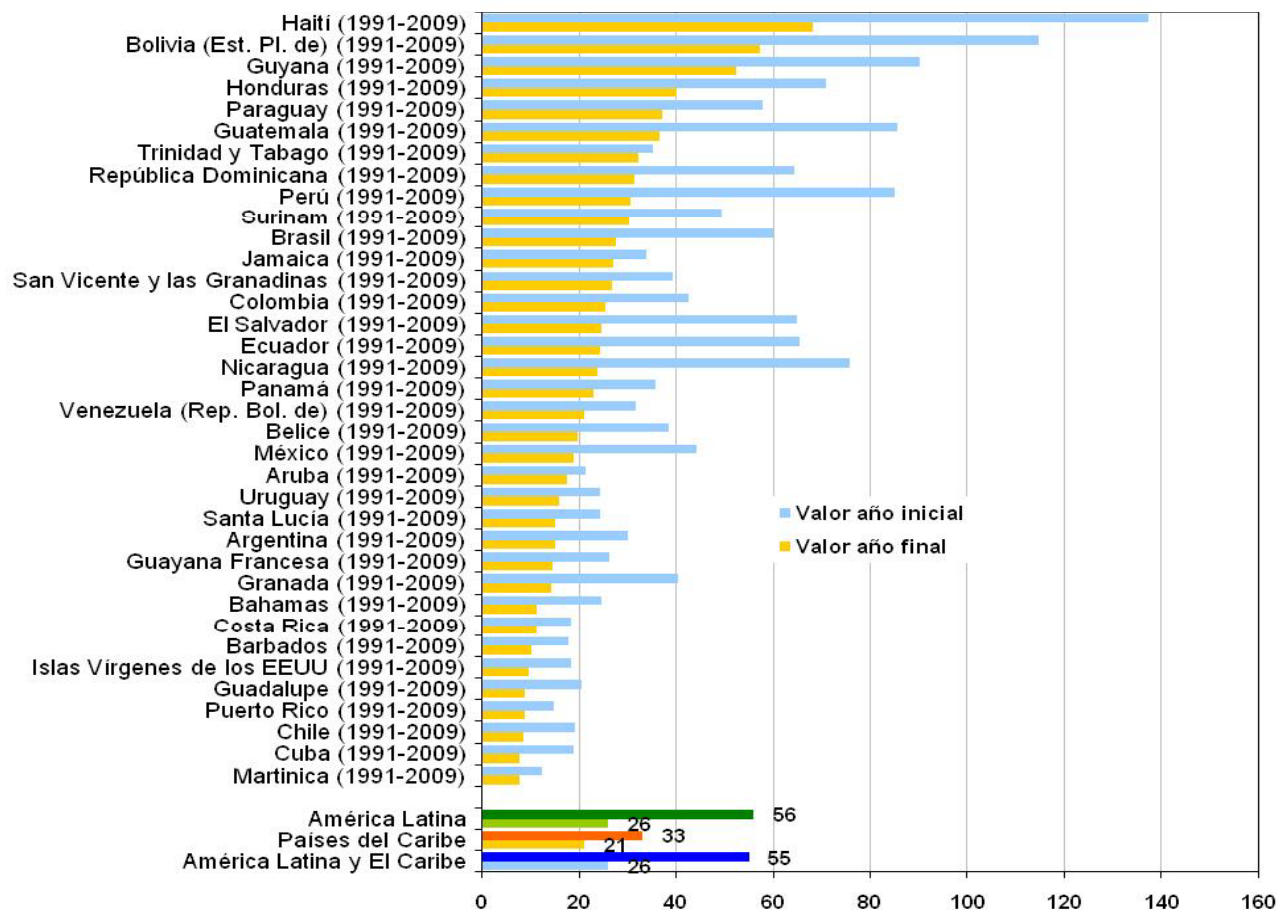


Fuente: Comisión Económica para América Latina y el Caribe (CEPAL), sobre la base de estimaciones de la mortalidad infantil realizadas por el Centro Latinoamericano de Demografía (CELADE) / División de Población de CEPAL y datos del Population Division of the Department of Economic and Social Affairs of the United Nations Secretariat, World Population Prospects: The 2008 Revision (en línea),



Los países de la región presentan un escaso progreso en la reducción de la mortalidad materna

AMÉRICA LATINA Y EL CARIBE (26 PAÍSES Y TERRITORIOS): RAZÓN DE MORTALIDAD MATERNA POR CADA 100,000 NACIDOS VIVOS, ALREDEDOR DE 2005^a



Fuente: Organización Panamericana de la Salud (OPS), Health Information and Analysis Project, "Health Situation in the Americas: Basic indicators," Versiones 2007 y 2009,

^a Para algunos países, debido al pequeño número de eventos, la razón no cumple con estándares de confiabilidad y precisión, Razones solo presentadas para países con más de 10,000 nacimientos anuales,

ODM-5
M-5A



La nueva Meta 5,B: lograr el acceso universal a la salud reproductiva



Alta cobertura de atención prenatal, que a veces no se traduce en bajos niveles de morbilidad y mortalidad materna e infantil



Niveles altos y crecientes de fecundidad adolescente



La gran mayoría de los países ha disminuido la demanda insatisfecha de planificación familiar, No obstante, debido a su estrecha relación con el acceso a los anticonceptivos, las brechas sociales en esta materia siguen vigentes



Brechas de acceso a educación sexual, a métodos anticonceptivos modernos y servicios, con grandes desigualdades según nivel educativo, lugar de residencia y condición étnico-racial

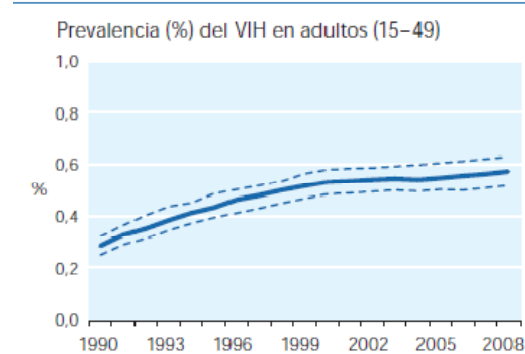
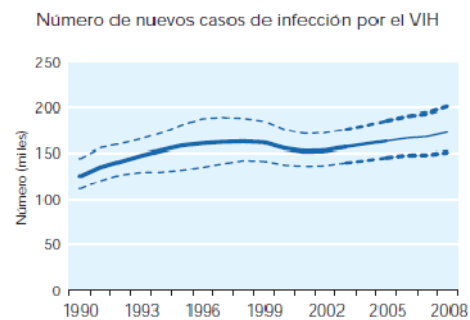
**ODM-5
M-5B**



La prevalencia del VIH/SIDA se ha estabilizado y el acceso universal al tratamiento antirretroviral es posible, pero su incidencia como causa de muerte sigue siendo elevada, particularmente en el Caribe

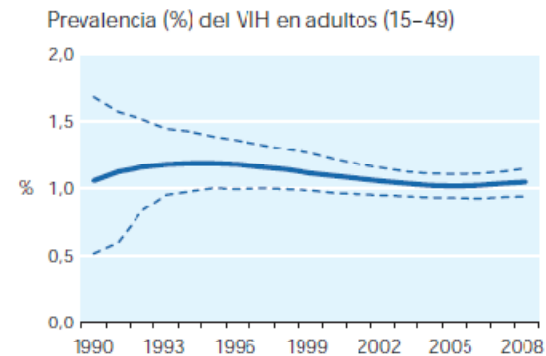
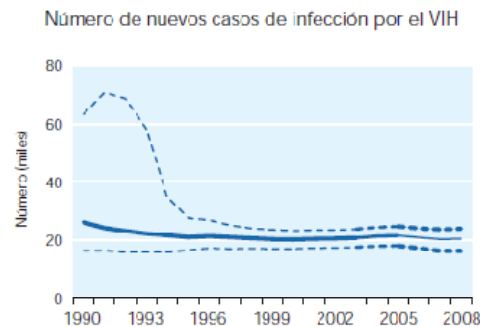
AMÉRICA LATINA Y EL CARIBE: ESTIMACIONES DE LA INCIDENCIA Y PREVALENCIA DEL VIH/SIDA, 1990-2008

AMÉRICA LATINA



Fuente: ONUSIDA/OMS.

EL CARIBE



Fuente: ONUSIDA/OMS.

Estimación
Estimaciones alta y baja

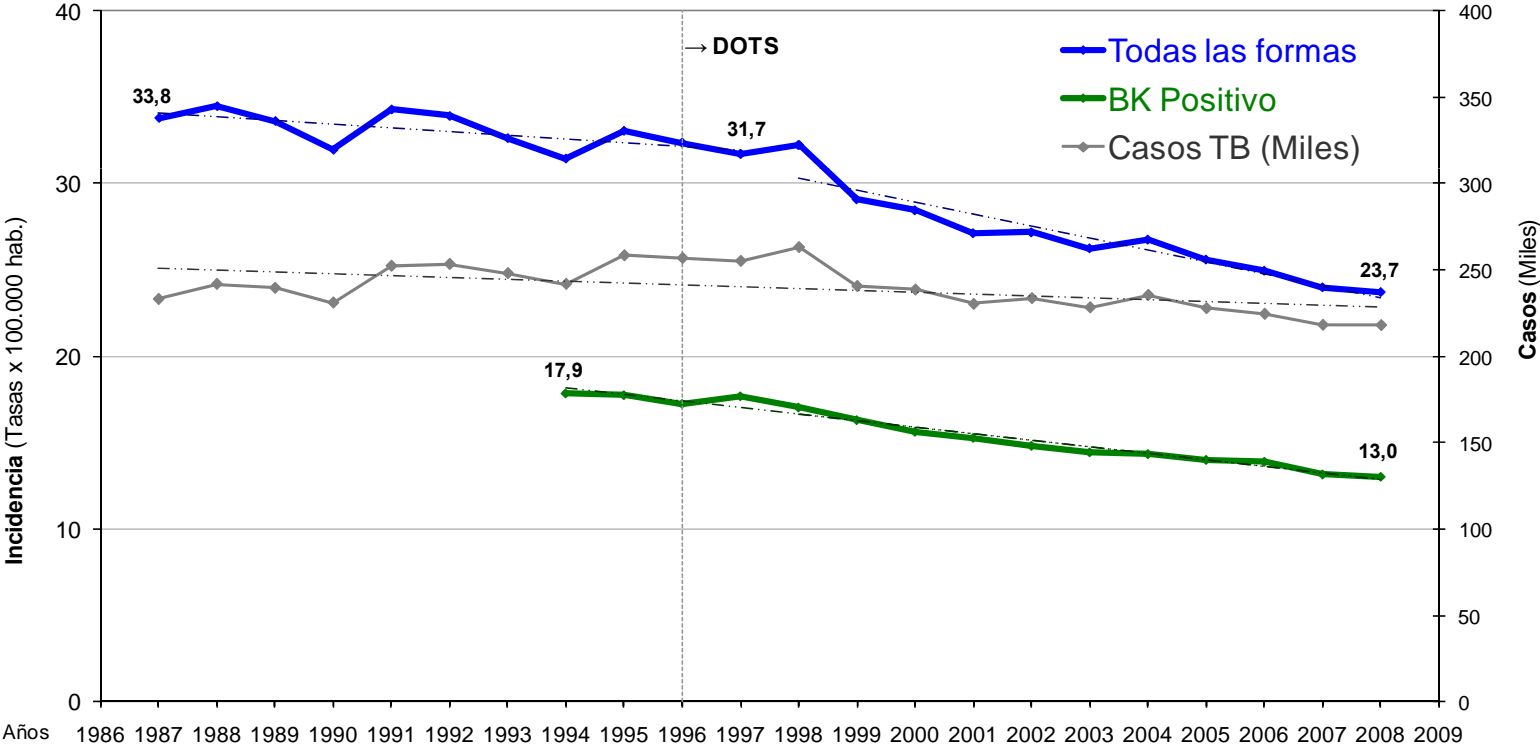
Fuente:
ONUSIDA/OMS
2009,

ODM-6
M-6A,B



El combate a la tuberculosis y al paludismo

TENDENCIA DE LA TUBERCULOSIS NOTIFICADA EN LAS AMÉRICAS, 1987-2008



Fuente: Organización Mundial de la Salud (OMS), Global Tuberculosis Control 2009, A short update to the 2009 report, WHO/HTM/TB/2009.426,





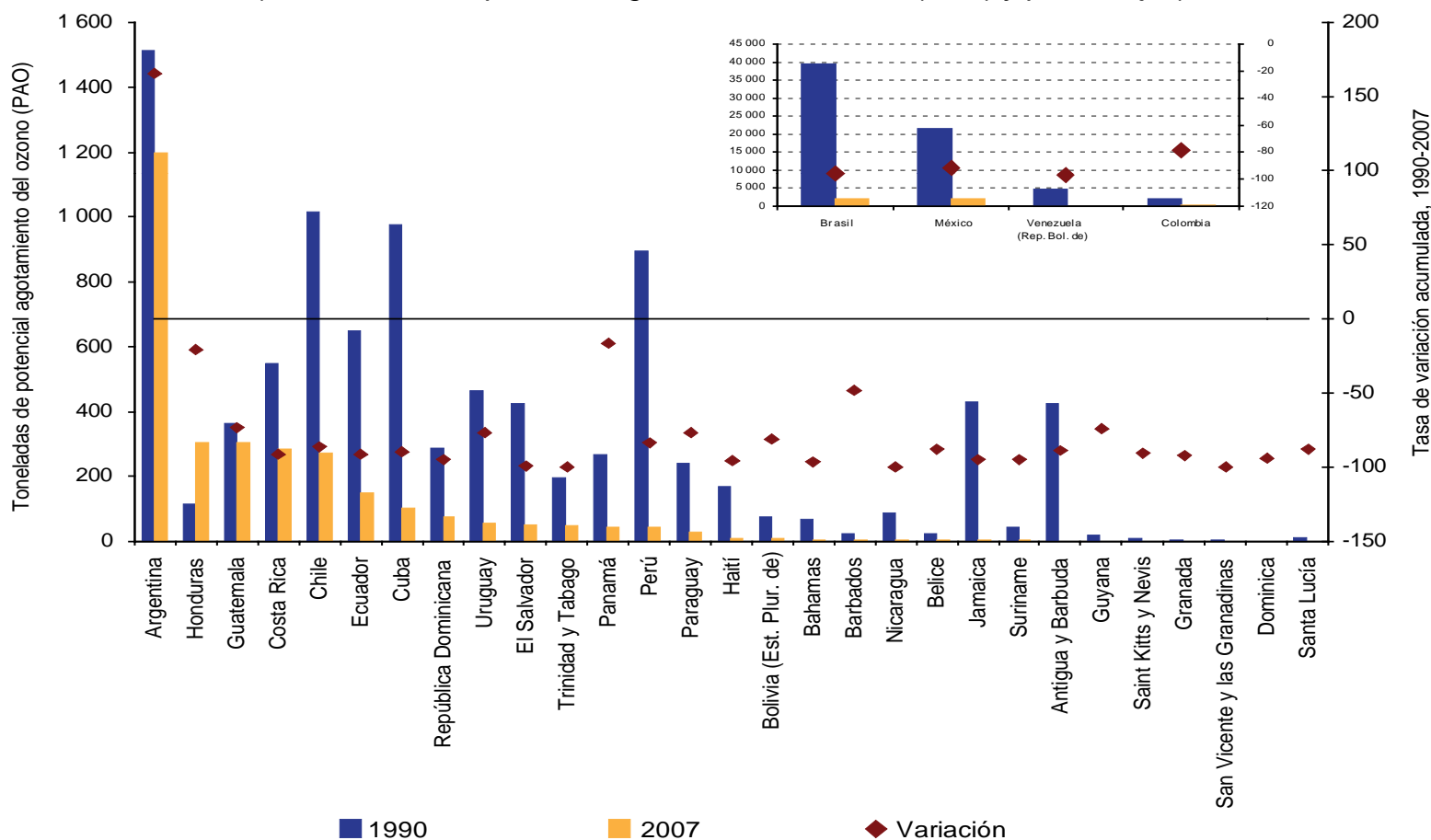
PROGRESOS HACIA LA SOSTENIBILIDAD AMBIENTAL

ODM 7

<p>1</p>	<p>2</p>	<p>3</p>	<p>4</p>	<p>5</p>	<p>6</p>	<p>7</p>	<p>8</p>
ERRADICAR LA POBREZA EXTREMA Y EL HAMBRE	LOGRAR LA ENSEÑANZA PRIMARIA UNIVERSAL	PROMOVER LA IGUALDAD ENTRE LOS GÉNEROS Y LA AUTONOMÍA DE LA MUJER	REDUCIR LA MORTALIDAD INFANTIL	MEJORAR LA SALUD MATERNA	COMBATIR EL HIV/SIDA, EL PALUDISMO Y OTRAS ENFERMEDADES	GARANTIZAR LA SOSTENIBILIDAD DEL MEDIO AMBIENTE	FOMENTAR UNA ASOCIACIÓN GLOBAL PARA EL DESARROLLO

El consumo de sustancias que agotan la capa de ozono ha disminuido considerablemente

AMÉRICA LATINA Y EL CARIBE (29 PAÍSES Y TERRITORIOS): EVOLUCIÓN DEL CONSUMO DE SUSTANCIAS QUE AGOTAN LA CAPA DE OZONO (SAO), 1990-2007
(En toneladas de potencial agotamiento del ozono (PAO) y porcentajes)

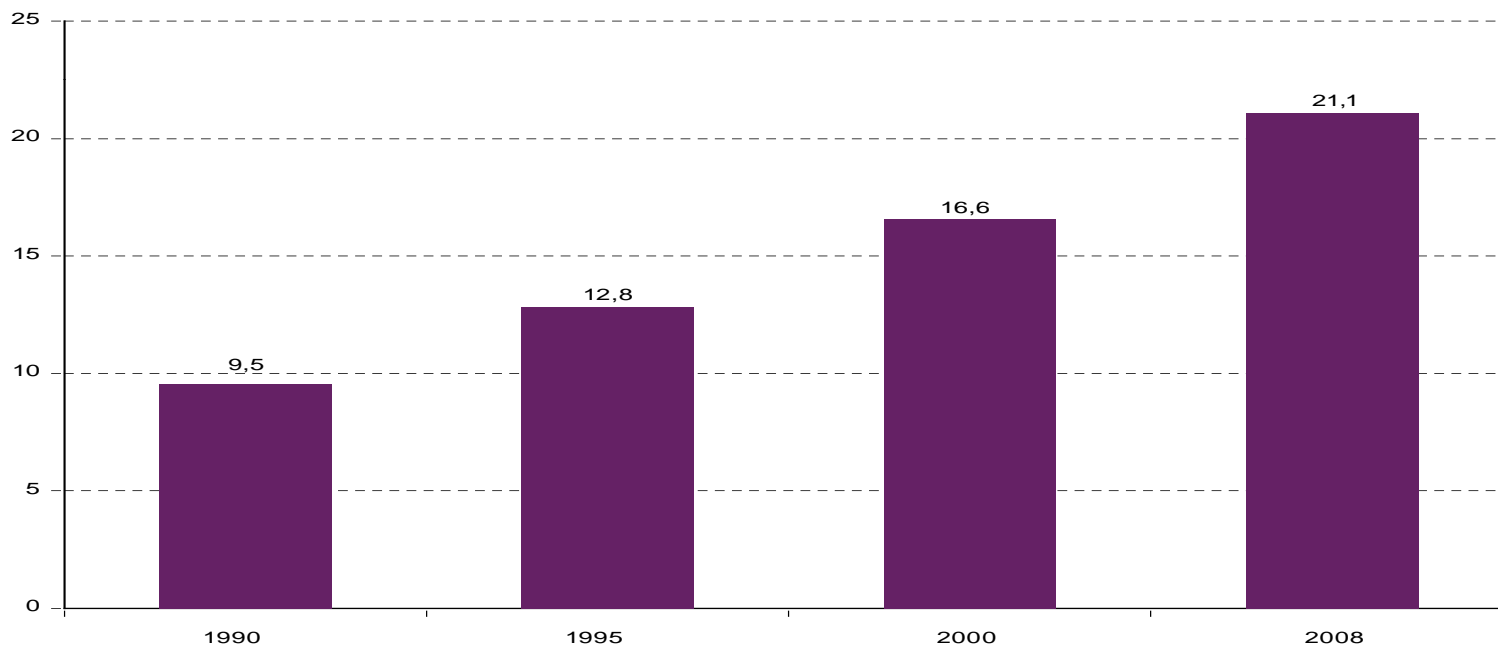


Fuente: Comisión Económica para América Latina y el Caribe (CEPAL), sobre la base de Naciones Unidas, base de datos de los Indicadores de los Objetivos de Desarrollo del Milenio [en línea],



La superficie total de áreas protegidas ha crecido en forma sostenida en la última década

AMÉRICA LATINA Y EL CARIBE: EVOLUCIÓN DE LAS ÁREAS PROTEGIDAS TERRESTRES Y MARINAS COMO PROPORCIÓN DEL TERRITORIO, 1990-2008
(En porcentajes)



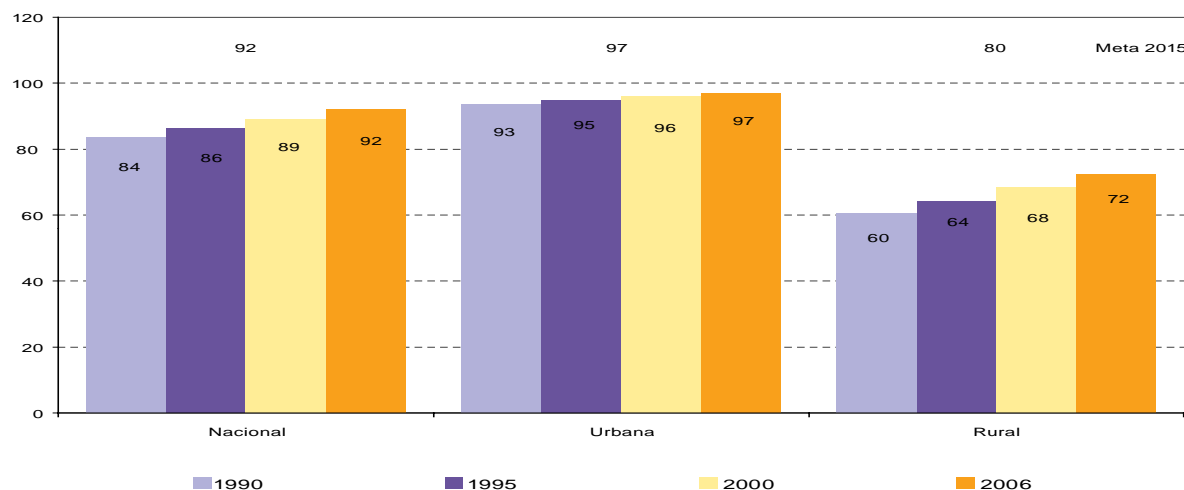
Fuente: Comisión Económica para América Latina y el Caribe (CEPAL), sobre la base de Naciones Unidas, base de datos de los Indicadores de los Objetivos de Desarrollo del Milenio [en línea].

ODM-7
M-7B

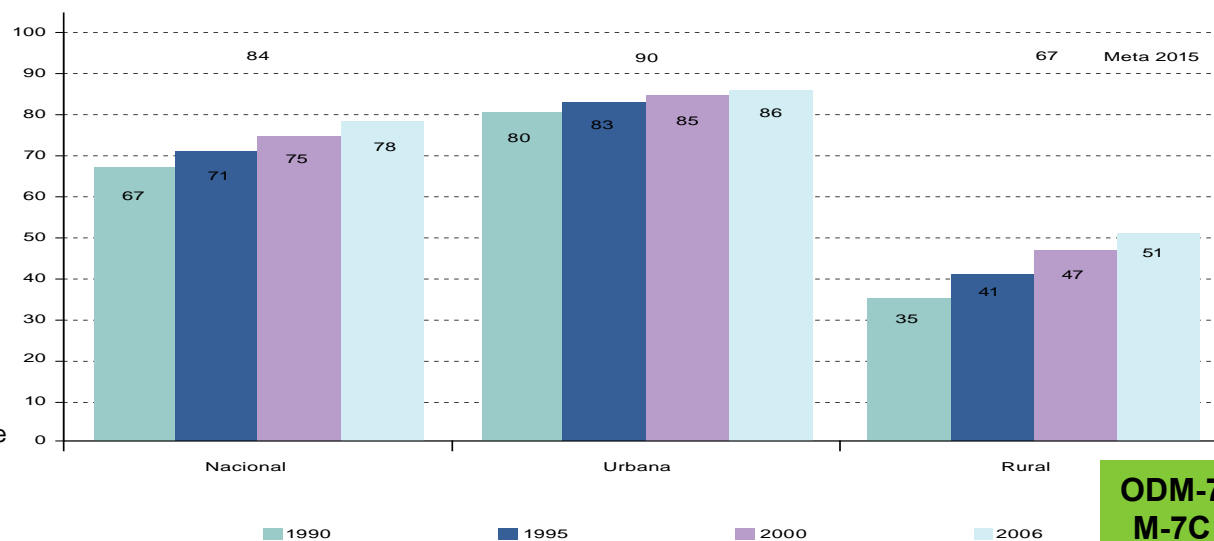


La región ha avanzado igualmente en la expansión de la cobertura de los servicios de agua potable y saneamiento

AMÉRICA LATINA Y EL CARIBE: POBLACIÓN CON ACCESO A FUENTES MEJORADAS DE ABASTECIMIENTO DE AGUA POTABLE Y SANEAMIENTO, 1990-2006
(En porcentajes de la población total)



SANEAMIENTO



Fuente: Comisión Económica para América Latina y el Caribe (CEPAL), sobre la base de Naciones Unidas, base de datos de los Indicadores de los Objetivos de Desarrollo del Milenio [en línea],

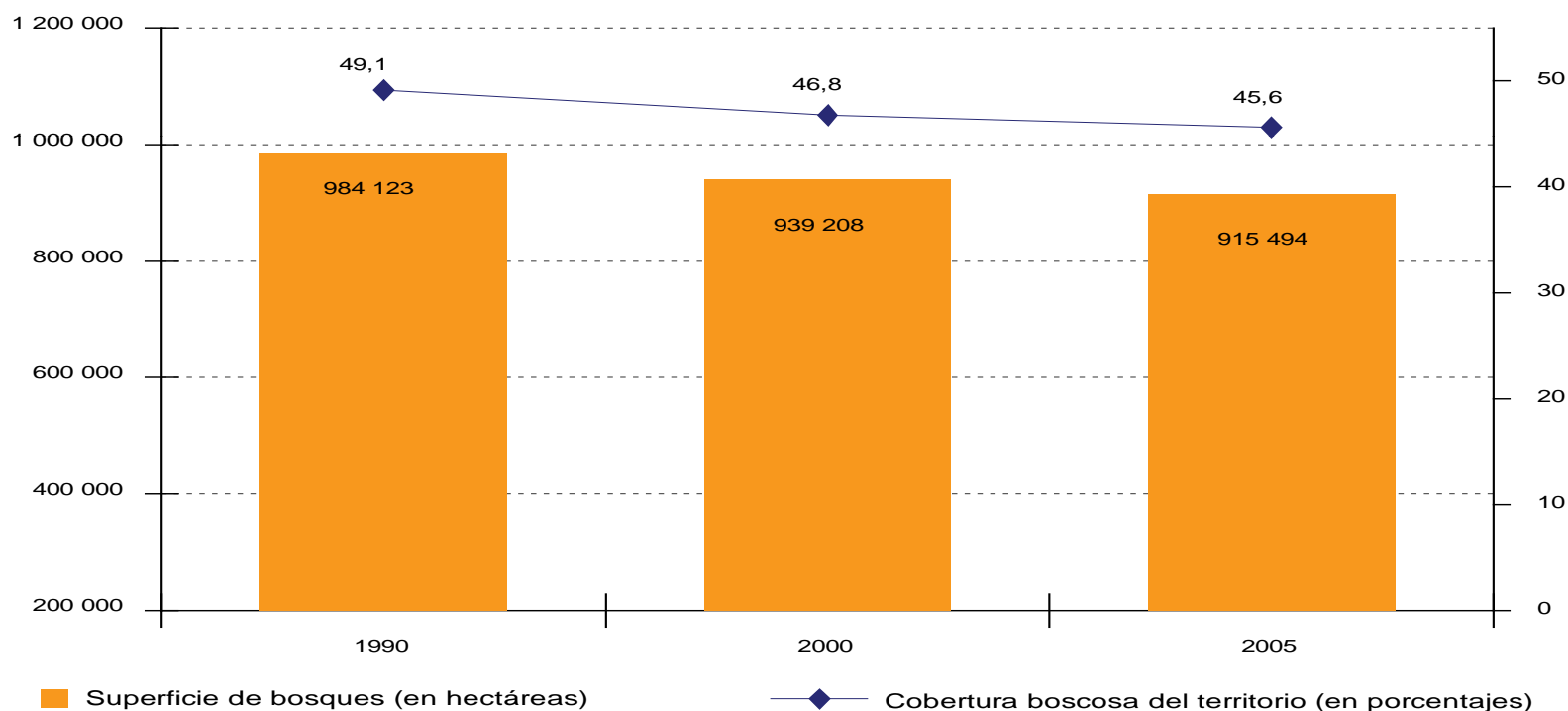
**ODM-7
M-7C**



Pero la superficie cubierta por bosques sigue disminuyendo en ALC y la tasa de deforestación es el doble de la tasa mundial

AMÉRICA LATINA Y EL CARIBE: EVOLUCIÓN DE LA SUPERFICIE Y COBERTURA BOSCOSA DEL TERRITORIO, 1990-2005

(En miles de hectáreas y porcentajes)



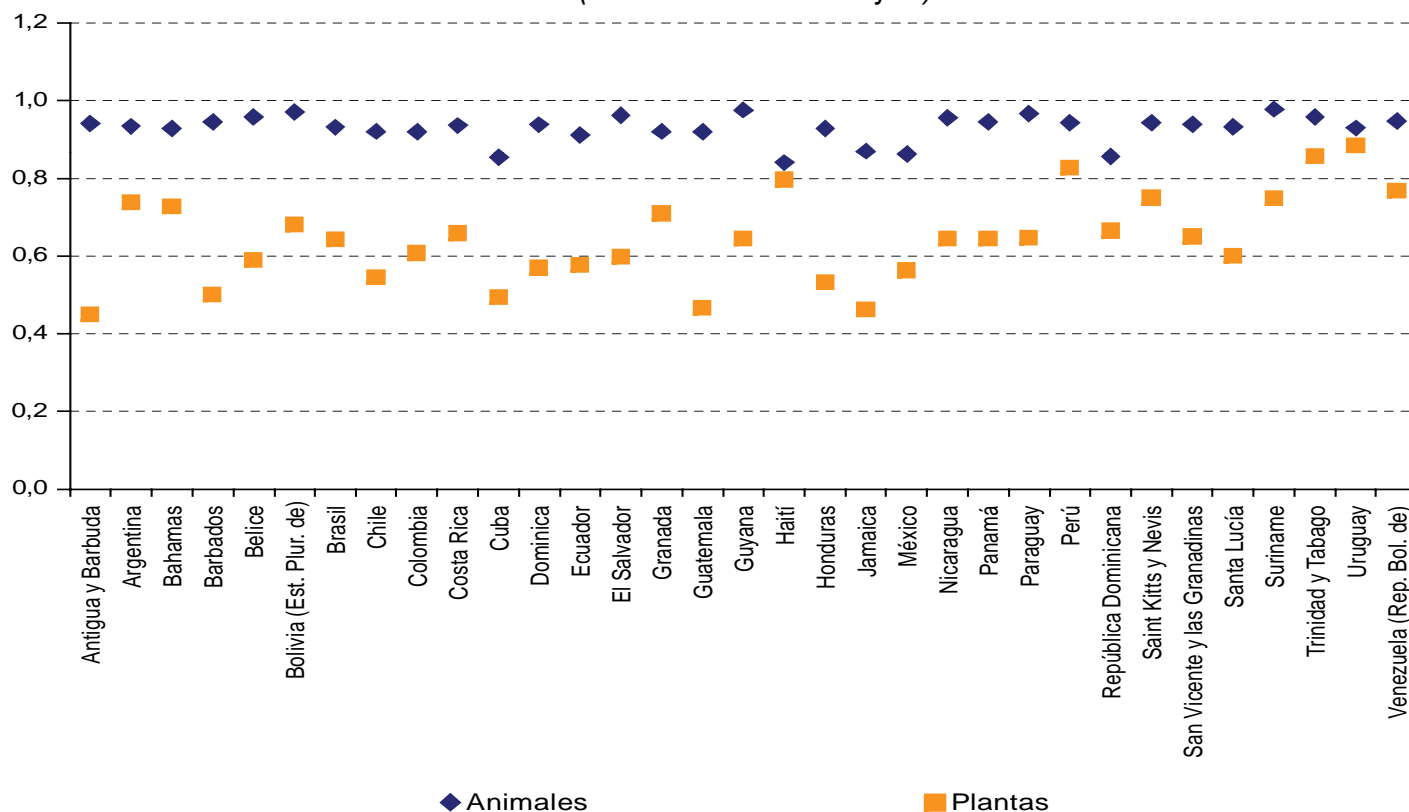
Fuente: Comisión Económica para América Latina y el Caribe (CEPAL), sobre la base de Superficie Nacional de Bosque (FRA 2005) y Superficie Terrestre Nacional (FAOSTAT),

ODM-7
M-7A



Se carece de información específica sobre temas centrales para la región, como la administración de los recursos hídricos, las pesquerías y las especies en peligro de extinción

AMÉRICA LATINA Y EL CARIBE (33 PAÍSES Y TERRITORIOS): PROPORCIÓN DE ESPECIES EN PELIGRO DE EXTINCIÓN, 2008
(Índice de la Lista Roja ^a)



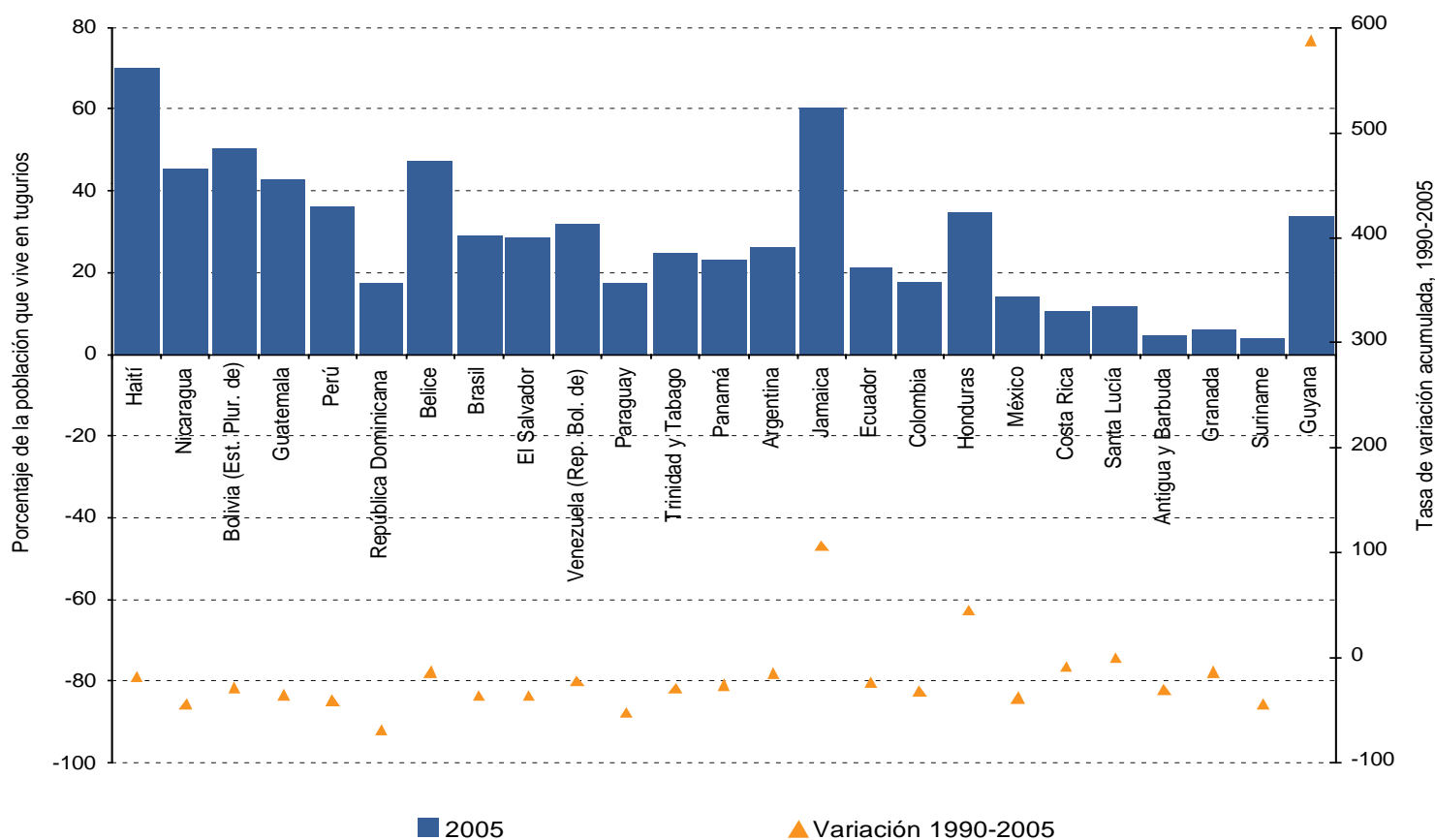
Fuente: Comisión Económica para América Latina y el Caribe (CEPAL), sobre la base de Unión Internacional para la Conservación de la Naturaleza (UICN), “Red List of Threatened Species” [en línea],

^a Corresponde al índice de la Lista Roja de Especies Amenazadas de la Unión Internacional para la Conservación de la Naturaleza (UICN), cuyo valor oscila entre 1 (cuando el peligro de extinción de todas las especies se clasifica como de “preocupación menor”) y 0 (cuando todas las especies se clasifican como “extintas”),



Si bien el número de personas que vive en tugurios en la región disminuyó, cerca de la quinta parte de su población aún vive en condiciones inaceptables

AMÉRICA LATINA Y EL CARIBE (PAÍSES SELECCIONADOS): PROPORCIÓN DE LA POBLACIÓN URBANA QUE HABITA EN TUGURIOS, 1990-2005^a
(En porcentajes)



Fuente: Comisión Económica para América Latina y el Caribe (CEPAL), sobre la base de Naciones Unidas, base de datos de los Indicadores de los Objetivos de Desarrollo del Milenio [en línea],

^a No hay datos disponibles sobre las Bahamas, Barbados, Chile, Cuba, Dominica, San Vicente y Las Granadinas, Saint Kitts y Nevis y el Uruguay,

**ODM-7
M-7D**



ODM 7 y Cambio Climático

- La región ha contribuido poco a generar las emisiones de gases efecto invernadero, pero sufre—y sufrirá a futuro— desproporcionadamente los efectos del cambio climático, Ya existe evidencia de las manifestaciones del fenómeno en la región: retracción de glaciares, descoloramiento de arrecifes de coral, mayor frecuencia de eventos extremos y cambios en la productividad de algunos cultivos,

- Las relaciones entre el cambio climático y el ODM7 son de doble vía, Por una parte, el cambio climático es un factor obstaculizador para el avance en los indicadores del ODM7 por su incidencia en salud, pesca, recursos hídricos y biodiversidad, Por otra parte, los avances (o retrocesos) en los indicadores del ODM7 – especialmente en los indicadores sobre cobertura boscosa y emisiones de CO2 – contribuyen a (o dificultan) la mitigación y adaptación al cambio climático,

- El cambio climático, por la transversalidad de sus efectos y su estrecha relación con la base energética de las economías regionales, refuerza la importancia del desafío institucional puesto por la meta 7A: la integración de los principios del desarrollo en las políticas sectoriales, Se hace evidente que el tema climático, como otros problemas ambientales, no puede ser tratado exclusivamente dentro de la institucionalidad ambiental, por el contrario, requiere ser considerado en las agendas de desarrollo productivo, social y de infraestructura,

ODM-7
M-7A, B, C, D





PROGRESOS HACIA FOMENTAR UNA ALIANZA MUNDIAL PARA EL DESARROLLO


ODM 8

1

ERRADICAR LA POBREZA EXTREMA Y EL HAMBRE

2

LOGRAR LA ENSEÑANZA PRIMARIA UNIVERSAL


3

PROMOVER LA IGUALDAD ENTRE LOS GÉNEROS Y LA AUTONOMÍA DE LA MUJER

4

REDUCIR LA MORTALIDAD INFANTIL

5

MEJORAR LA SALUD MATERNA

6

COMBATIR EL HIV/SIDA, EL PALUDISMO Y OTRAS ENFERMEDADES

7

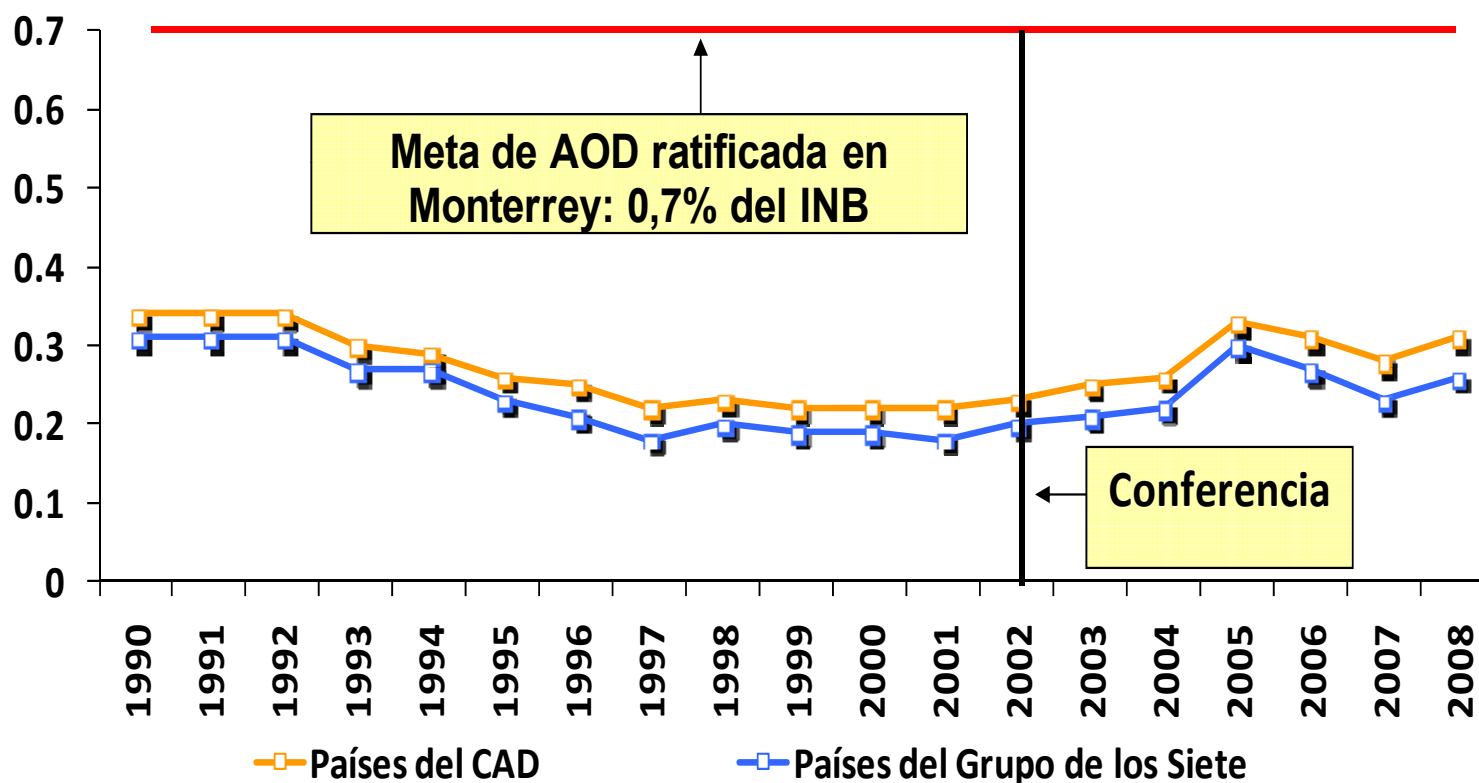
GARANTIZAR LA SOSTENIBILIDAD DEL MEDIO AMBIENTE

8

FOMENTAR UNA ASOCIACIÓN GLOBAL PARA EL DESARROLLO

La caída en la disponibilidad global de flujos financieros por la crisis global hace aún más relevante la meta del 0,7% de Monterrey (2002)

AYUDA OFICIAL PARA EL DESARROLLO POR PARTE DE LOS PAÍSES DEL CAD
(En porcentajes del INB)



Fuente: Comisión Económica para América y el Caribe (CEPAL), sobre la base de Organización de Cooperación y Desarrollo Económicos (OCDE),



El concepto de renta media debe ser reevaluado como criterio para la asignación de recursos de ODA

EL CONCEPTO DE RENTA MEDIA ESCONDE UN ELEVADO GRADO DE HETEROGENEIDAD EN LA SITUACIÓN ECONÓMICA Y SOCIAL DE LOS PAÍSES DE AMÉRICA LATINA Y EL CARIBE

Existen **diferencias significativas** en los niveles de pobreza, el desarrollo institucional, la capacidad de acceso a los mercados financieros internacionales y la capacidad de generar ahorro nacional,

América Latina y el Caribe

Países de ingresos medio bajos

Variable	Número de observaciones	Media	Desvío estándar	Mínimo	Máximo
PIB per cápita	11	4,661	1,748	2,264	7,140
Tasa de pobreza (en porcentajes)	10	25,1	6,8	15	35

Países de ingresos medio-altos

Variable	Número de observaciones	Media	Desvío estándar	Mínimo	Máximo
PIB per cápita	19	10,301	3,946	5,854	19,547
Tasa de pobreza (en porcentajes)	9	12,2	6,6	3	21

Fuente: Comisión Económica para América y el Caribe (CEPAL), sobre la base de información oficial,

ODM-8
M-8A



Para avanzar en los ODM no basta con aumentar los recursos, sino que además se requiere mejorar su eficiencia y eficacia

La mejora de la eficacia requiere fortalecer la institucionalidad para coordinar esfuerzos e intereses y lograr los objetivos planteados en la agenda de desarrollo

Esto incluye la reforma de la arquitectura financiera global; la creación de un marco de restructuración de deuda integral, equitativo y transparente; y la facilitación del acceso a los mercados de los países desarrollados por parte de los países en desarrollo

Ejemplo de ello es la ayuda para el comercio, que apunta a potenciar las capacidades de los países para que puedan sacar el mayor provecho económico y social y a la vez lograr un impacto no solo en el corto plazo, sino también en el mediano y largo plazo

En términos de eficiencia, es necesario equilibrar la canalización de la AOD hacia sectores productivos y sociales

- Los flujos de **AOD** han sesgado los sectores sociales
 - *En América Latina y el Caribe, absorben cerca de la mitad de la ayuda oficial*
- La ayuda oficial tiene que potenciar el desarrollo productivo y canalizarse además hacia los sectores productivos y a aquellos con mayor capacidad de creación de empleo

ODM-8
M-8A,B,C,D



CEPAL



unicef



ONU@HABITAT
POR UN MEJOR FUTURO URBANO



OCHA
United Nations Office for the Coordination of Humanitarian Affairs

UNOPS

La evolución de la brecha digital

AMÉRICA LATINA Y EL CARIBE: ACCESO A TECNOLOGÍAS DE LA INFORMACIÓN Y DE LAS COMUNICACIONES EN COMPARACIÓN CON OTRAS REGIONES DEL MUNDO

(Por cada 100 habitantes)

	Líneas telefónicas			Teléfonos celulares			Usuarios de Internet		
	1990	2000	2007	1995	2000	2007	1995	2000	2007
Promedio Mundial	9,8	16,0	19,0	1,6	12,1	50,3	0,7	6,5	20,6
Regiones desarrolladas	42,4	55,1	47,6	7,8	47,8	100	3,9	29,9	63,5
América Latina y el Caribe	6,3	14,6	17,9	0,8	12,2	67,0	0,1	3,9	25,7
Africa subsahariana	1,0	1,4	1,5	0,1	1,7	22,9	0,1	0,5	3,7
Asia oriental	2,4	13,7	28,5	0,5	9,9	43,8	0,1	3,6	18,7

Fuente: Comisión Económica para América y el Caribe (CEPAL), sobre la base de Naciones Unidas, base de datos de indicadores de los objetivos de desarrollo del Milenio [en línea], 2010,

ODM-8
M-8F





OBJETIVOS DE DESARROLLO DEL MILENIO

INFORME 2010



NACIONES UNIDAS

- CEPRIL
- IOT
- FASO
- UNESCO
- Organización Panamericana de la Salud
- PNUD
- PNUMA
- unicef
- UNFPA
- WFP
Programa Mundial de Alimentos
- ONU@HABITAT
POR UN MEJOR FUTURO URBANO
- ONUSIDA
- UNIFEM
- Naciones Unidas
Derechos Humanos
- WORLD FOOD PROGRAMME
PROGRAMA MUNDIAL DE ALIMENTOS
- UNHCR
ACNUR
- OCHA
United Nations Office for Humanitarian Affairs
- UNOPS