

Herramientas de protección social para enfrentar la pandemia desde la experiencia de América Latina

Claudia Robles

División de Desarrollo Social

CEPAL

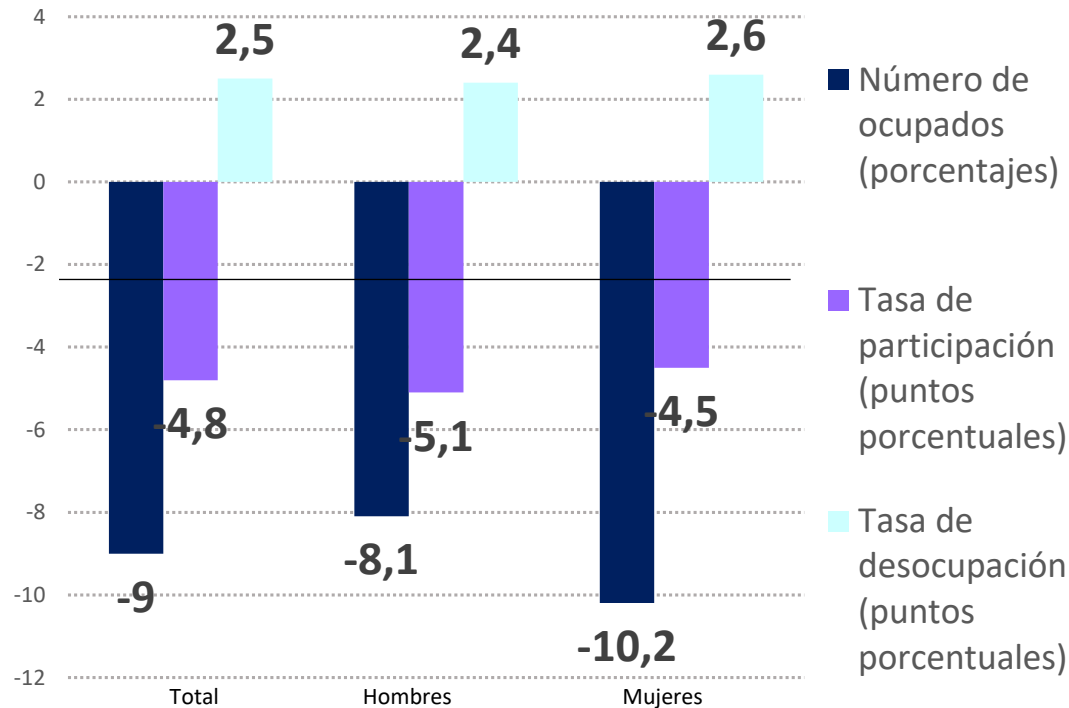


NACIONES UNIDAS

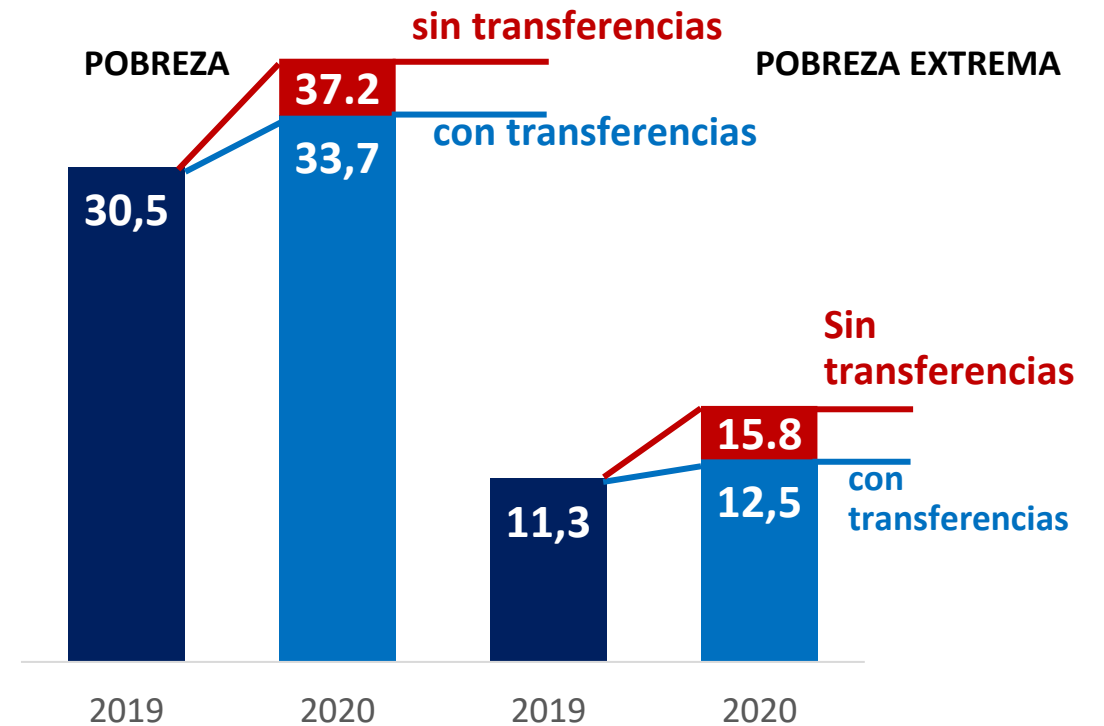
CEPAL

Frente a los severos impactos sociales de la pandemia, los sistemas de protección social han tenido un papel central

AMÉRICA LATINA Y EL CARIBE (17 PAÍSES): VARIACIÓN INTERANUAL DEL NÚMERO DE OCUPADOS, DE LA TASA GENERAL DE PARTICIPACIÓN Y DE LA TASA DE DESOCUPACIÓN: 2019-2020



AMÉRICA LATINA: POBREZA Y POBREZA EXTREMA 2019 y 2020, CON Y SIN TRANSFERENCIAS MONETARIAS ^a

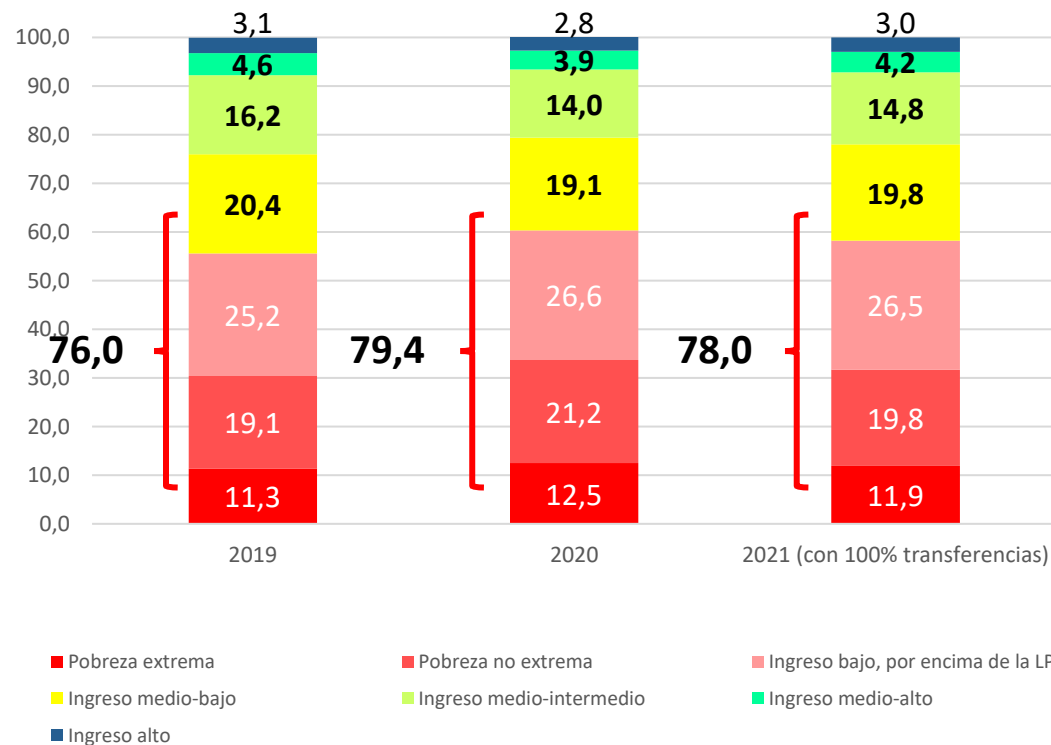


Fuente: CEPAL, sobre la base del Banco de Datos de Encuestas de Hogares (BADEHOG).

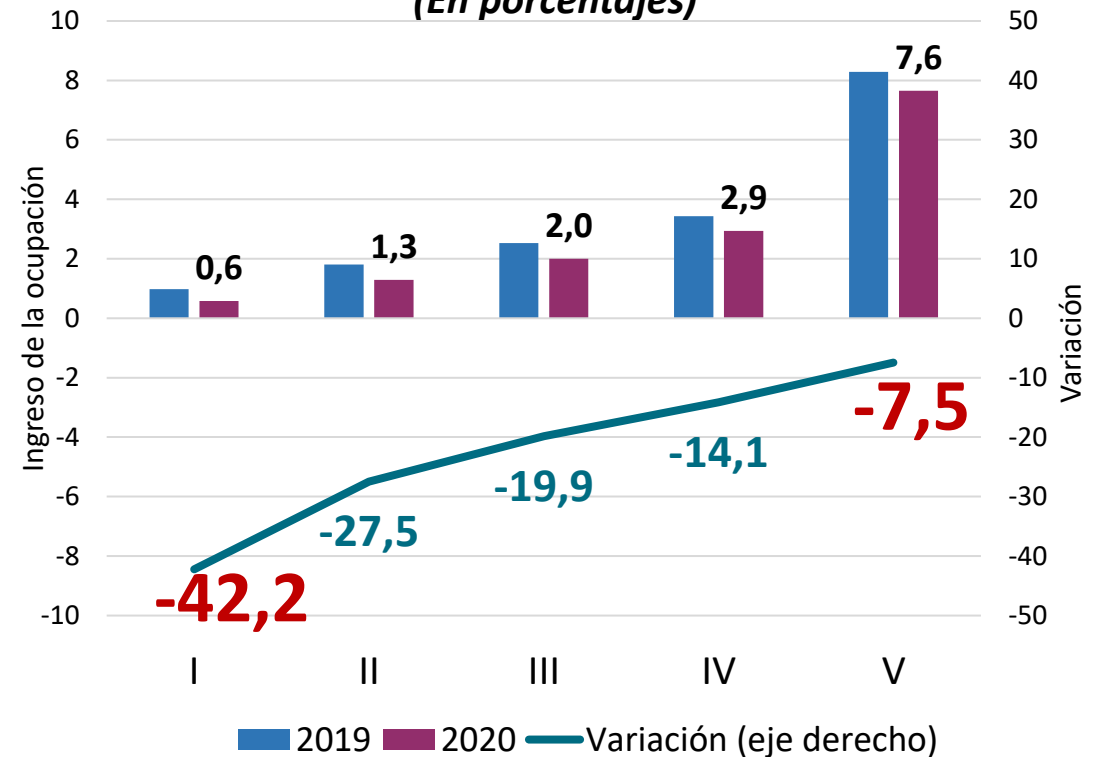
^a Promedio ponderado.

La pandemia ha afectado a amplios grupos de la población y, al mismo tiempo, profundiza las desigualdades sociales previas

AMÉRICA LATINA (18 PAÍSES): POBLACIÓN SEGÚN ESTRATOS DE INGRESOS PER CÁPITA, 2019, 2020 Y 2021
(En porcentajes)



AMÉRICA LATINA (18 PAÍSES): INGRESO LABORAL POR OCUPADO EN MÚLTIPLOS DE LA LÍNEA DE POBREZA, POR QUINTIL, 2019 Y 2020
(En porcentajes)



Fuente: CEPAL, “La paradoja de la recuperación en América Latina y el Caribe. Crecimiento con persistentes problemas estructurales: desigualdad, pobreza, poca inversión y baja productividad”, Informe especial COVID-19 N°11, Julio, 2021, pág. 22, sobre la base del Banco de Datos de Encuestas de Hogares (BADEHOG).

Fuente: CEPAL, sobre la base del Banco de Datos de Encuestas de Hogares (BADEHOG).
ª Promedio ponderado.

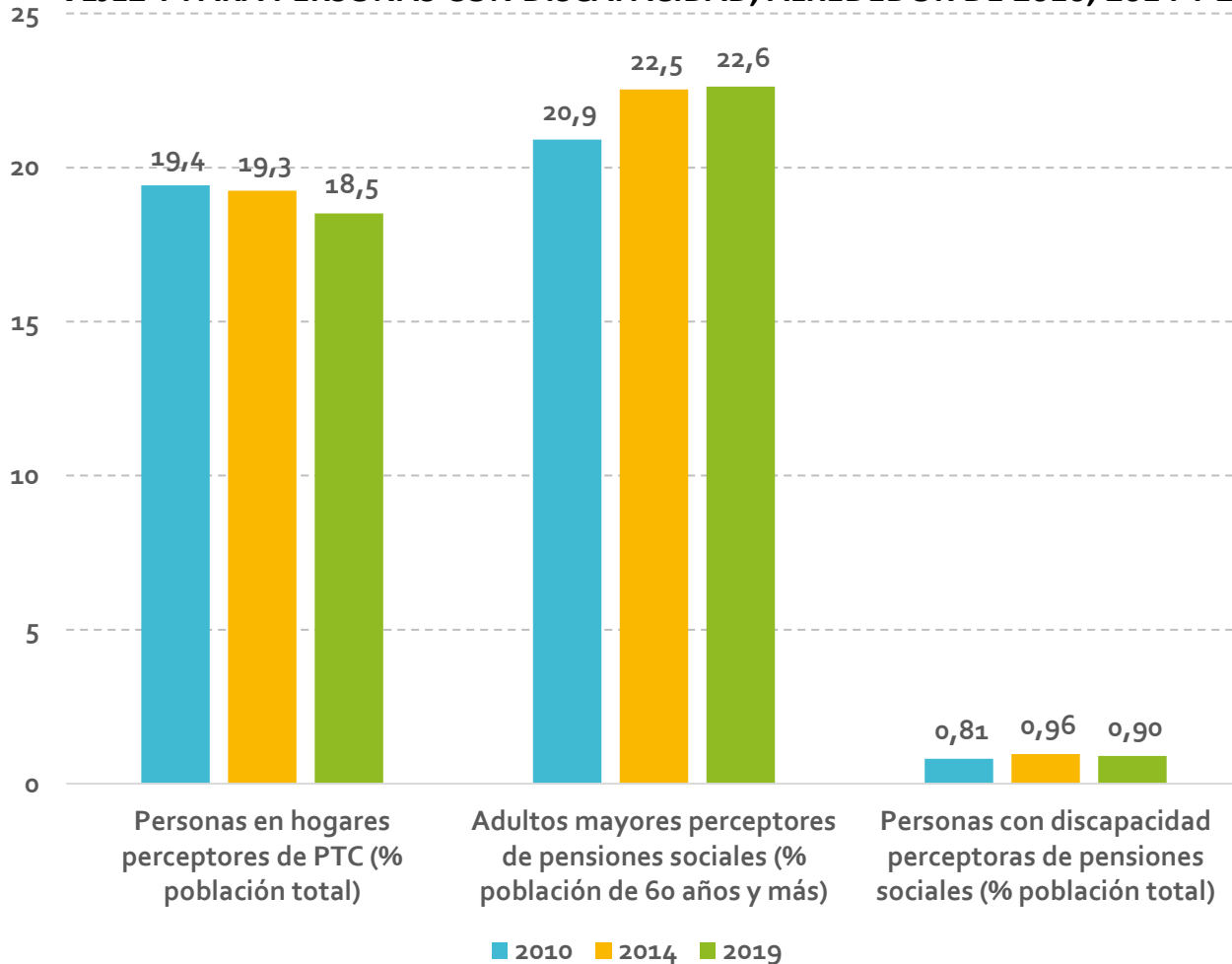
Las impactos diferenciados de la crisis sanitaria, social y económica

Poblaciones	Ámbitos en que incide la pandemia
Niños, niñas y adolescentes	<ul style="list-style-type: none">• Salud física y mental• Nutrición• Educación• Trabajo infantil• Ingresos laborales, participación e inclusión laboral• Acceso a servicios básicos (agua, saneamiento, electricidad, gas, tecnologías digitales)• Trabajo de cuidado no remunerado• Violencia intrafamiliar
Jóvenes	
Personas mayores	
Mujeres	
Estratos de ingresos bajos y medios	
Trabajadores informales	
Trabajadoras domésticas remuneradas	
Población rural	
Pueblos indígenas	
Poblaciones afrodescendientes	
Personas con discapacidad	
Migrantes	
Personas en situación de calle	

Fuente: Comisión Económica para América Latina y el Caribe (CEPAL), “El desafío social en tiempos del COVID-19”, Informe Especial COVID-19, N° 3, Santiago, mayo, 2020.

Las brechas de protección social antes de la pandemia eran significativas, pese a los avances de décadas anteriores

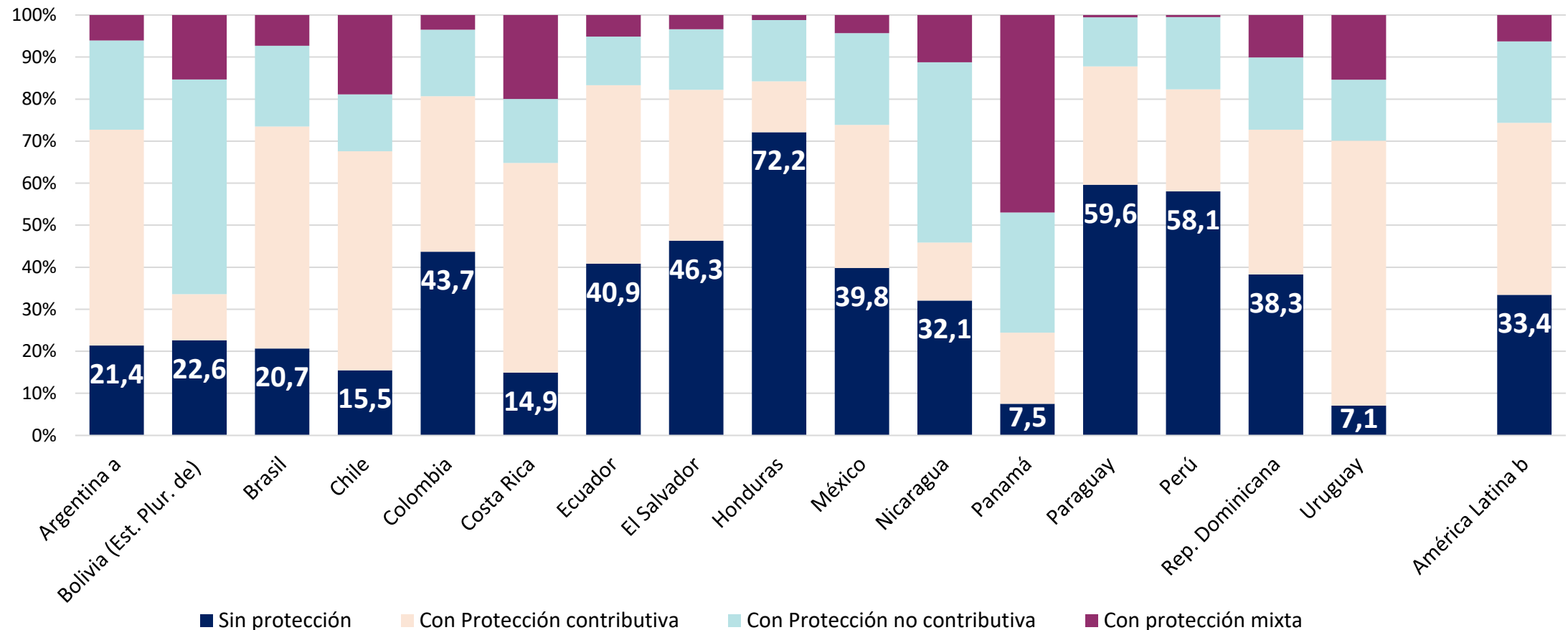
AMÉRICA LATINA Y EL CARIBE (27 PAÍSES): PROMEDIO SIMPLE DE LA COBERTURA DE LOS PROGRAMAS DE TRANSFERENCIAS CONDICIONADAS (PTC) Y LAS PENSIONES SOCIALES DE VEJEZ Y PARA PERSONAS CON DISCAPACIDAD, ALREDEDOR DE 2010, 2014 Y 2019



- ❖ **Menos de un quinto** de las personas en los países de ALC estaban cubiertas por PTCs y otros programas de transferencias monetarias
- ❖ **Menos de un cuarto** de las personas de 60 años y mayores accedían a **pensiones no contributivas**
- ❖ En 2019, más de la mitad de las personas en la ocupación (**52,8%**) no estaban afiliadas ni cotizaban a los sistemas de pensiones, y **39,5%** no lo hacía a los sistemas de salud

Un tercio de los hogares con niños, niñas y adolescentes habría carecido de cobertura a la protección social. En 2020, la pobreza en niños, niñas y adolescentes habría llegado al 51,3%

AMÉRICA LATINA: DISTRIBUCIÓN DE HOGARES CON NIÑOS, NIÑAS Y ADOLESCENTES Y CON JEFE O JEFA DE HOGAR O CÓNYUGE EN ETAPA ACTIVA, SEGÚN ACCESO A LA PROTECCIÓN SOCIAL, ALREDEDOR DE 2018



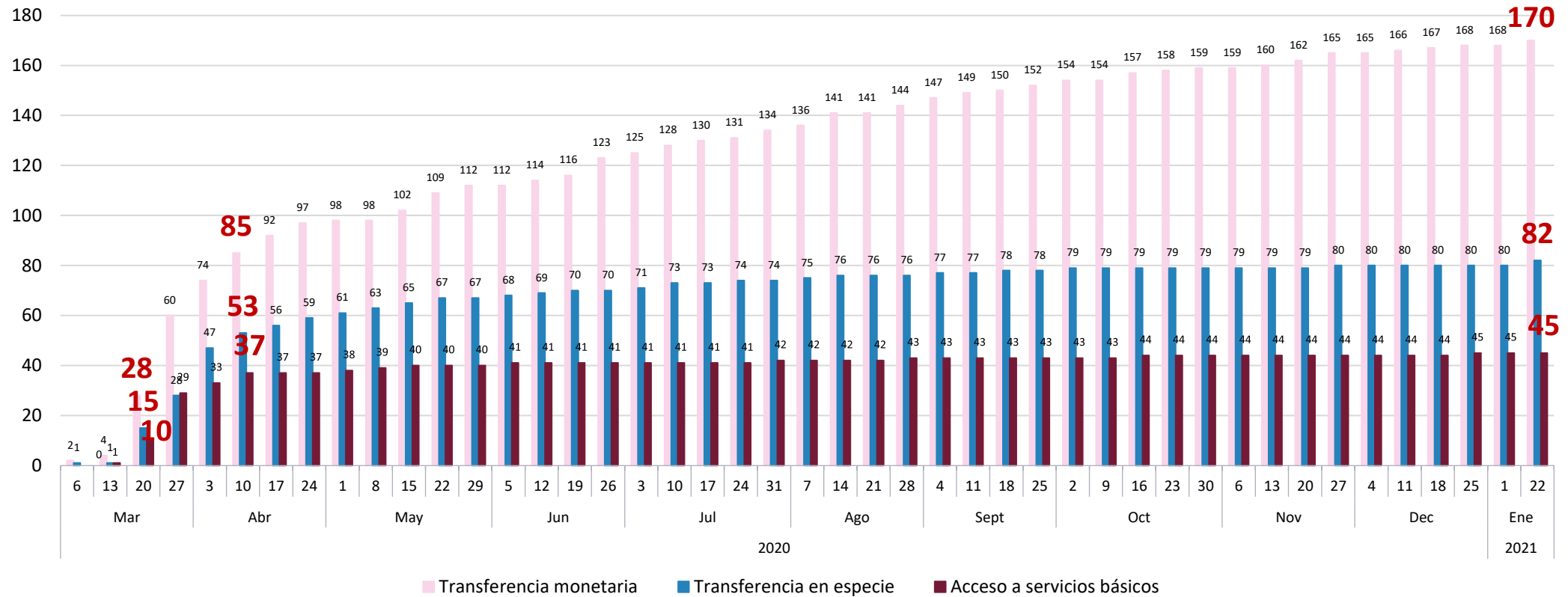
Comisión Económica para América Latina y el Caribe (CEPAL), sobre la base de Banco de Datos de Encuestas de Hogares (BADEHOG). a La encuesta registra la recepción de las ayudas monetarias del gobierno, sin identificar los programas específicos. b Promedio ponderado. Los datos de Nicaragua corresponden a 2014, los de Panamá a 2016, y los de la Argentina y Chile a 2017.

Los profundos impactos de la pandemia en la inclusión social y laboral han demandado la rápida respuesta de los países en protección social



Los países reaccionaron rápido con una inédita batería de medidas en protección social no contributiva: a enero de 2021, se habían anunciado 297 medidas dirigidas a la población vulnerable

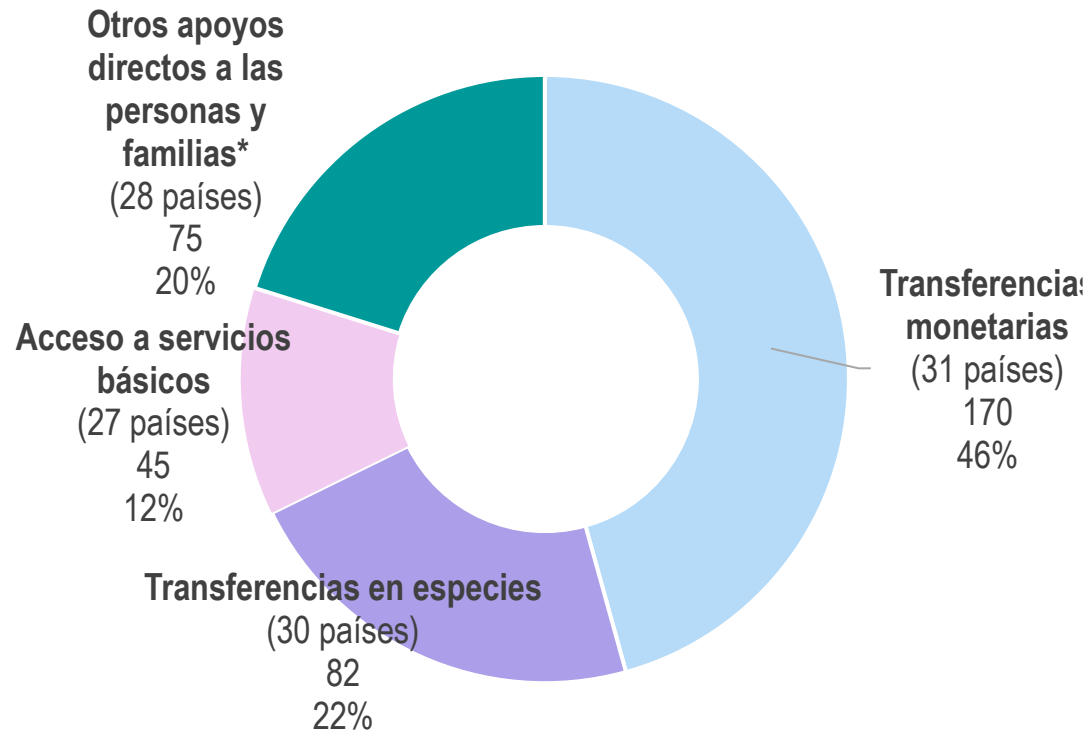
AMÉRICA LATINA Y EL CARIBE (32 PAÍSES): MEDIDAS DE PROTECCIÓN SOCIAL DE EMERGENCIA PARA LA POBLACIÓN EN POBREZA Y VULNERABILIDAD, ANUNCIADAS ENTRE EL 1 DE MARZO de 2020 AL 22 DE ENERO DE 2021, SEGÚN SEMANA
(EN NÚMERO DE MEDIDAS)



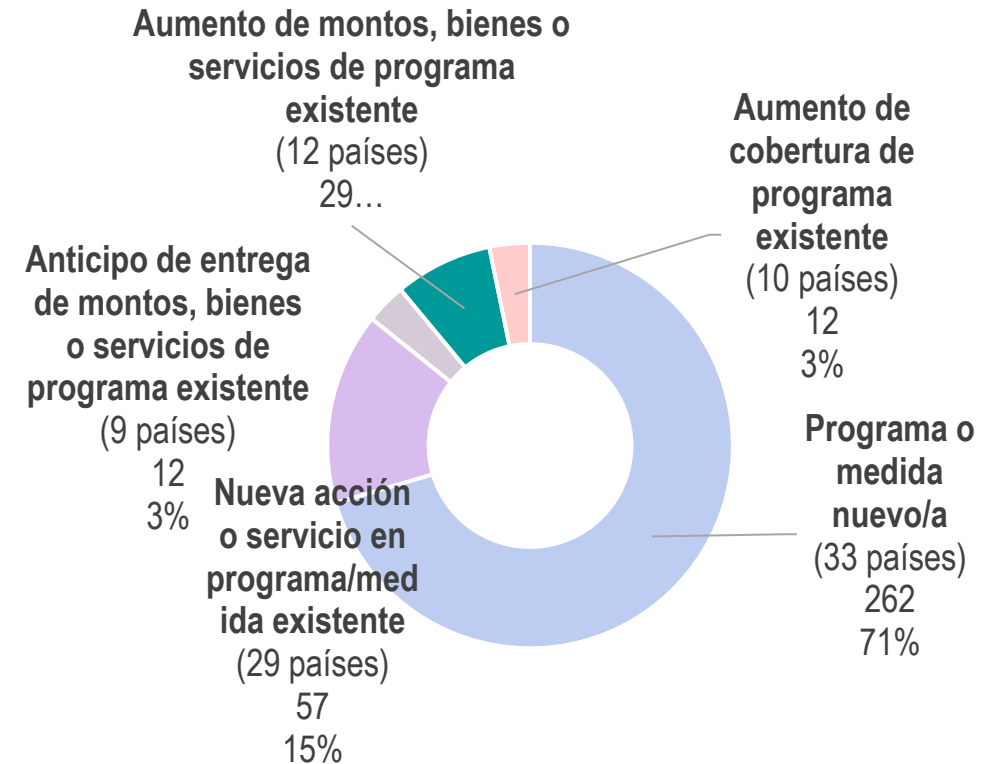
Fuente: Comisión Económica para América Latina y el Caribe (CEPAL), sobre la base de información oficial de los países; Comisión Económica para América Latina y el Caribe (CEPAL), Observatorio COVID-19 en América Latina y el Caribe [base de datos en línea] <https://www.cepal.org/es/temas/covid-19>; "Medidas de protección social para enfrentar el COVID-19", Desarrollo Social y COVID-19 en América Latina y el Caribe [base de datos en línea] <https://dds.cepal.org/observatorio/socialcovid19/listamedidas.php>. Se incluyen medidas anunciadas entre el 1 de marzo y el 6 de noviembre de 2020. Los países considerados son: Antigua y Barbuda, Argentina, Bahamas, Barbados, Belice, Bolivia (Estado Plurinacional de), Brasil, Chile, Colombia, Costa Rica, Cuba, Ecuador, El Salvador, Granada, Guatemala, Guyana, Haití, Honduras, Jamaica, México, Nicaragua, Panamá, Paraguay, Perú, República Dominicana, Saint Kitts y Nevis, San Vicente y las Granadinas, Santa Lucía, Suriname, Trinidad y Tabago, Uruguay y Venezuela (República Bolivariana de).

Diversas herramientas con preeminencia de **nuevas medidas de transferencias monetarias no condicionadas**

AMÉRICA LATINA Y EL CARIBE (32 PAÍSES): MEDIDAS DE PROTECCIÓN SOCIAL NO CONTRIBUTIVA POR TIPO DE MEDIDA, DEL 1 DE MARZO DE 2020 AL 22 DE ENERO DE 2021



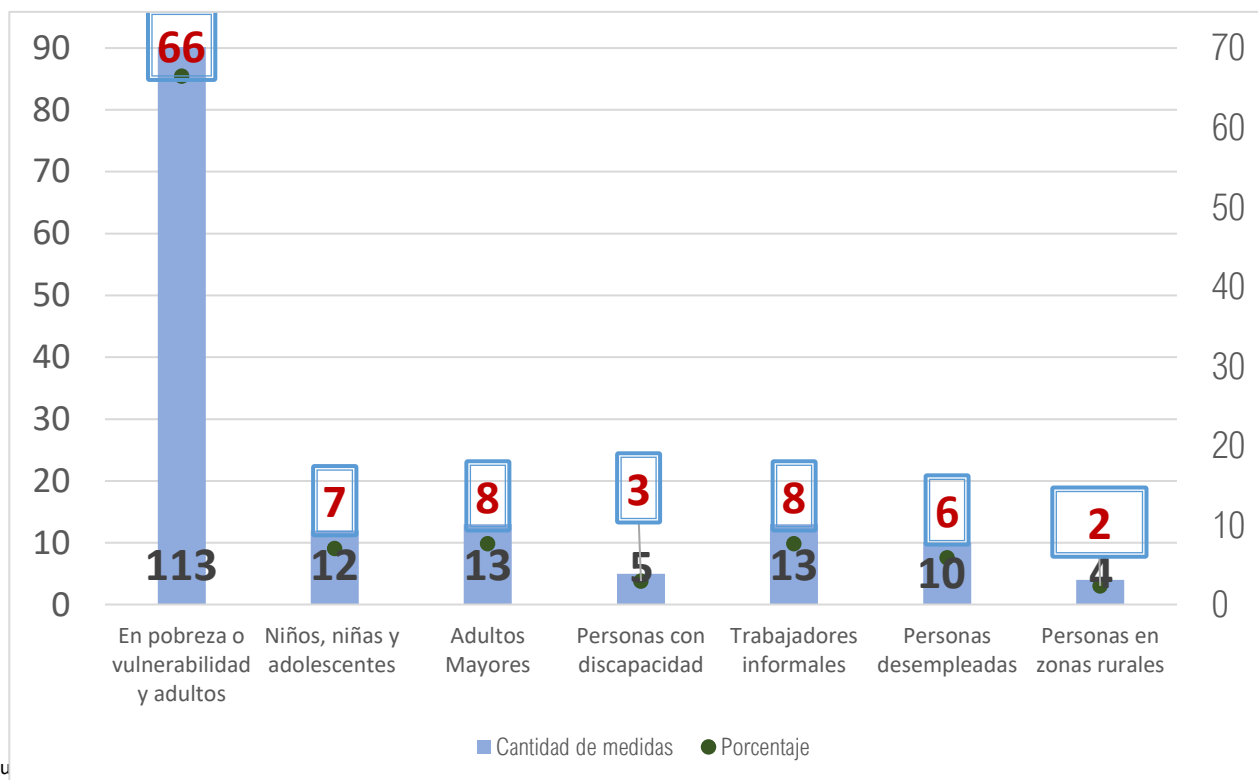
AMÉRICA LATINA Y EL CARIBE (32 PAÍSES): MEDIDAS DE PROTECCIÓN SOCIAL NO CONTRIBUTIVA POR TIPO DE INNOVACIÓN, DEL 1 DE MARZO DE 2020 AL 22 DE ENERO DE 2021



Fuente: Comisión Económica para América Latina y el Caribe (CEPAL), sobre la base de información oficial de los países; Comisión Económica para América Latina y el Caribe (CEPAL), Observatorio COVID-19 en América Latina y el Caribe [base de datos en línea] <https://www.cepal.org/es/temas/covid-19>; "Medidas de protección social para enfrentar el COVID-19", Desarrollo Social y COVID-19 en América Latina y el Caribe [base de datos en línea] <https://dds.cepal.org/observatorio/socialcovid19/listamedidas.php>. Se incluyen medidas anunciadas entre el 1 de marzo y el 6 de noviembre de 2020. Los países considerados son: Antigua y Barbuda, Argentina, Bahamas, Barbados, Belice, Bolivia (Estado Plurinacional de), Brasil, Chile, Colombia, Costa Rica, Cuba, Ecuador, El Salvador, Granada, Guatemala, Guyana, Haití, Honduras, Jamaica, México, Nicaragua, Panamá, Paraguay, Perú, República Dominicana, Saint Kitts y Nevis, San Vicente y las Granadinas, Santa Lucía, Suriname, Trinidad y Tabago, Uruguay y Venezuela (República Bolivariana de).

Se ha visibilizado la situación de los trabajadores informales y sus brechas de acceso a la protección social

AMÉRICA LATINA Y EL CARIBE (32 PAÍSES): POBLACIÓN OBJETIVA PRIORITARIA DE MEDIDAS DE TRANSFERENCIAS MONETARIAS DE EMERGENCIA, 1 DE MARZO DE 2020 AL 22 DE ENERO DE 2021^a



Fu

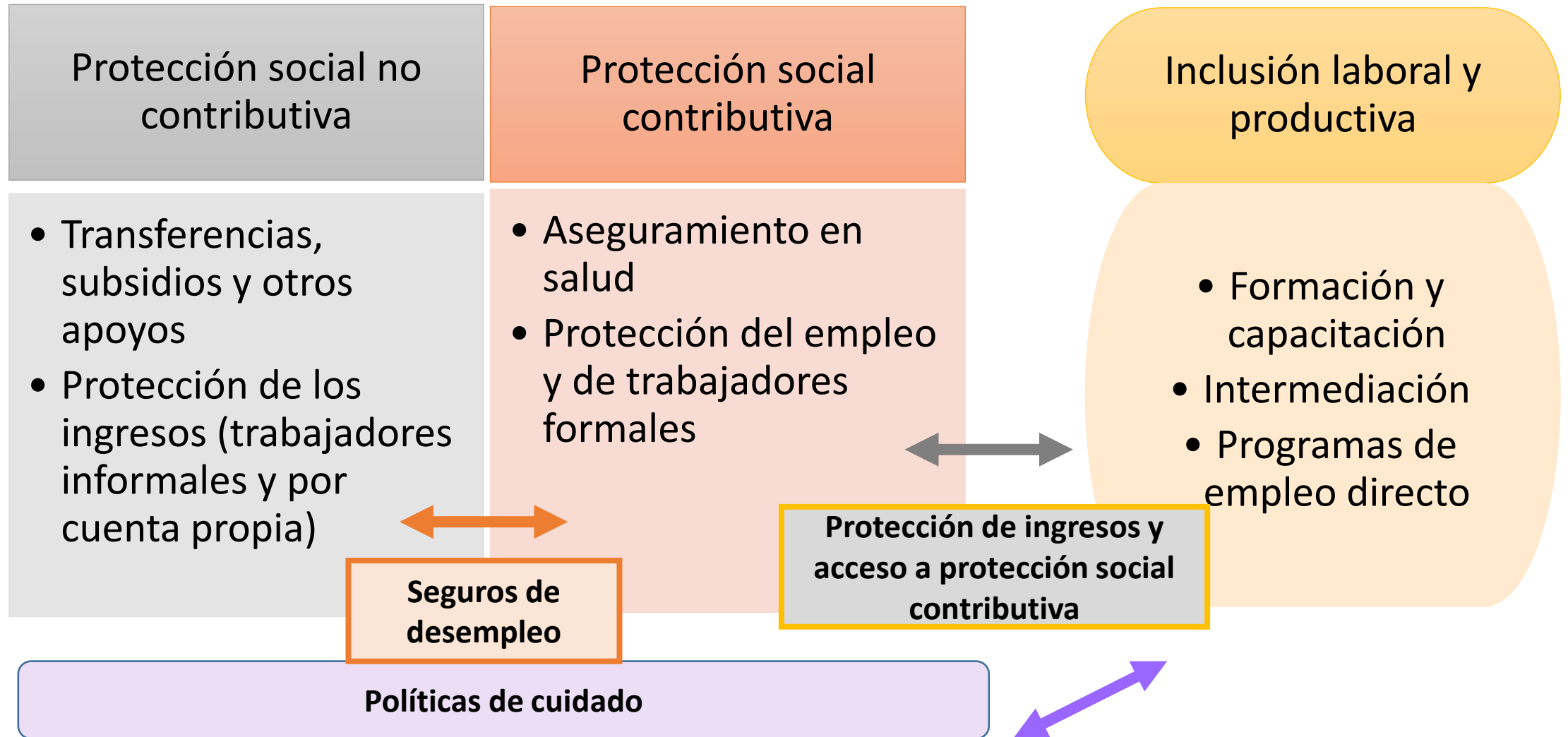
19 en América Latina y el Caribe [base de datos en línea] <https://www.cepal.org/es/temas/covid-19>; "Medidas de protección social para enfrentar el COVID-19", Desarrollo Social y COVID-19 en América Latina y el Caribe [base de datos en línea]

<https://dds.cepal.org/observatorio/socialcovid19/listamedidas.php>.

^a No incluye las medidas dirigidas a la población vulnerable y a personas adultas.

- Transferencias monetarias de emergencia enfocadas en población vulnerable y adulta.
- En menor grado, en poblaciones específicas: niños, niñas y adolescentes (7,1%), **adultos mayores** y **trabajadores informales** (7,6%)
- En total, **35 medidas** de protección social no contributiva para trabajadores informales y otros trabajadores vulnerables
- En 2016, **53,1%** de las personas en la ocupación en ALC estaban en el **empleo informal** (OIT, 2018)

Las medidas en protección social e inclusión laboral y productiva trascienden lo no contributivo y abren oportunidades de articulación y expansión



Para un recuperación transformadora con igualdad, es importante avanzar en la discusión de instrumentos clave en protección social para ser fortalecidos



Algunos aprendizajes y desafíos

- **Respuesta rápida frente a crisis:** capacidad institucional permitió innovar y llegar a poblaciones antes no cubiertas, con algunos **desafíos de implementación**.
- Expansión y centralidad de los **sistemas de información social** y registros sociales
- La **duración y montos** de las medidas plantean desafíos y abre discusión sobre opciones a mediano y largo plazo.
- Las **prestaciones contributivas** tienen un papel central en la protección social frente a crisis: evaluar mecanismos para la expansión de su cobertura y articulación con protección social no contributiva
- **Magnitud y diversidad de impactos** demanda respuestas universales y sensibles a las diferencias.
- Exponen **brechas de cobertura en protección social** y tarea inacabada de consolidar Estados de bienestar en la región y diseñar respuestas institucionales frente a nuevas emergencias.

La importancia de reflexionar sobre las orientaciones estratégicas de la protección social hacia el futuro

- Es imperativo **avanzar hacia sistemas con creciente capacidad de respuesta instalada** frente a crisis:
 - Arreglos institucionales: normativa y sistemas de información social
 - Considerar condiciones de los países para puntos de partida
 - El imperativo de la sostenibilidad financiera de los sistemas
 - Articulación entre componente contributivo y no contributivo
 - Coordinación horizontal y vertical (desde el territorio)
 - Un contexto de múltiples transformaciones en curso
- Un enfoque de acceso **universal, pero sensible a las diferencias**
- La protección social de los **trabajadores informales** y de los **hogares con niños, niñas y adolescentes** como parte de los focos prioritarios de atención
- **Documentar e intercambiar** aprendizajes y respuestas implementadas puede contribuir a diseñar estrategias futuras

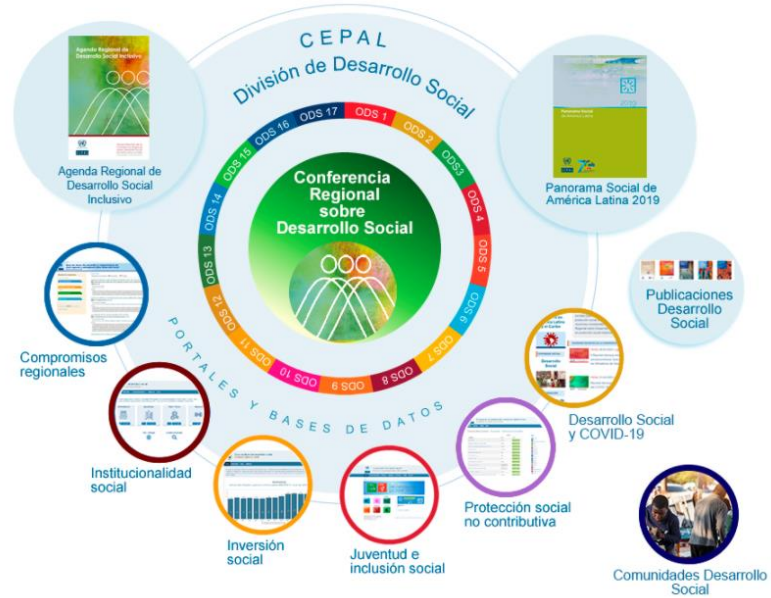
Muchas gracias Claudia.Robles@cepal.org



**Observatorio de Desarrollo Social
en América Latina y el Caribe**



INICIO PORTALES Y BASES DE DATOS DESARROLLO SOCIAL PUBLICACIONES FUENTES Y ENLACES



Fichas de país

- Haití
- Honduras
- Jamaica
- México
- Nicaragua
- Panamá
- Paraguay
- Perú
- República Dominicana
- Saint Kitts y Nevis
- San Vicente y las Granadinas
- Santa Lucía
- Suriname
- Trinidad y Tabago
- Uruguay
- Venezuela (República Bolivariana de)

Fuentes y enlaces

- ReDeSoc
- CEPALSTAT
- Observatorios CEPAL

<https://observatoriosocial.cepal.org/>



NACIONES UNIDAS

CEPAL



**Observatorio COVID-19
en América Latina y el Caribe**
Impacto económico y social



**El desafío social
en tiempos
del COVID-19**



**La paradoja de la recuperación
en América Latina y el Caribe**
Crecimiento con persistentes
problemas estructurales:
desigualdad, pobreza, poca
inversión y baja productividad



**Coyuntura Laboral en
América Latina y el Caribe**

Trabajo decente para los trabajadores
de plataformas en América Latina



**Sistemas de información social
y registros de destinatarios
de la protección social
no contributiva
en América Latina**

Avances y desafíos frente al COVID-19



CEPAL



**COVID-19
RESPUESTA**

<https://www.cepal.org/es/temas/covid-19>